

REFERAT Plan- og Vejudvalget 2022-2025 d. 18-01-2022

Mødedato Tirsdag d. 18. januar 2022 kl. 09:00

Mødested Gl. Skovridergaard, Marienlundsvej 36, Silkeborg

Indholdsfortegnelse

Temamøde - Introduktion af Plan- og Vejudvalget.....	3
Godkendelse af dagsorden.....	8
Godkendelse af forretningsorden for Plan- og Vejudvalget.....	12
Orientering om Plan- og Vejudvalgets ansvars- og opgaveområder.....	16
Introduktions- og arbejdsplan for Plan- og Vejudvalget 2022.....	20
Beslutning om mere lys omkring Skoletorvet og langs Estrupsgade.....	24
Godkendelse af tillægsbevilling og forhøjelse af anlægsbevilling til supercykelsti fra Trafikterminal	30
Godkendelse af økonomi til revidering af Cykelhandlingsplanen.....	38
Beslutning om udpegning af repræsentant til følgegruppen for samarbejde om supercykelstier i Reg	43
Godkendelse af anlægsbevilling til byggemodningspuljen til undersøgelser, færdiggørelser, ad hoc :	47
Beslutning om optagelse af sti fra Åhavevej til Remstrup Å som offentlig sti.....	52
Beslutning om omlægning af privat fællessti over ejendommen Sejs Søvej 27, Sejs-Svejbæk.....	58
Beslutning om godkendelse af dispensationer ifm. opførelse af nyt enfamiliehus på Vesterlundvej 9	65
Beslutning om godkendelse af dispensation til carport på Hvidkløver 2 i Gødvad.....	72
Endelig vedtagelse af tillæg nr. 16 til Kommuneplan 2020-2021 og Lokalplan 35-008 Boligbebygg	79
Beslutning om udstykning til boligbebyggelse på Dallerup Kirkevej 3, Sorring.....	86
Godkendelse af forslag til tillæg nr. 1 til Kommuneplan 2020-2032 - samletillæg.....	93
Orientering om prioriteringskriterier for lokalplanlægning.....	102
Lukket: Beslutning om gennemførelse af foranstaltninger til at etablere vådområde ved Lemming Å	107
Til orientering.....	108
Underskriftsside.....	114

Punkt 1: Temamøde - Introduktion af Plan- og Vejudvalget

EMN-2021-05494

Bilag

Intro for Plan- og Vejudvalget 20220118 - VogT

Intro PVU 2022

PLAN 1 Oplæg til PVUs introdag 18.01.2022

PVU temadag - oplæg BYG

PVU temadag - oplæg webkort

1 (Offentlig) Temamøde - Introduktion af Plan- og Vejudvalget

Sagsbehandler: [DR20598]

SagsID: EMN-2021-05494

Resume

[På temamødet gives en introduktion til og orientering om Plan- og Vejudvalgets ansvars- og opgaveområder, forud for udvalgets ordinære møde.]

Indstilling

[Teknik- og Miljøchefen indstiller til Plan- og Vejudvalget,

- at orienteringen på temamødet tages til efterretning.

]

Beslutning

Taget til efterretning. De fremviste plancher vedlægges protokollen.

Ej til stede

Tidligere beslutninger

...

Sagen

Beskrivelse af sagen

[Som en del af Plan- og Vejudvalgets introduktion, afholdes der fra kl. 08:30 til 15:00 temamøde, hvor udvalget introduceres overordnet til deres ansvars- og arbejdsområder samt drøfter udvalgets arbejdsplan- og form for perioden.

Hele Mødet afvikles på Gl. Skovridergaard i Silkeborg.

Program for temamødet er følgende:

Tidspunkt	Aktivitet
08:30-09:00	Morgenkaffe
09:00-09:45	Velkomst og forventninger til dagen v. Udvalgsformand Martin Jakobsen. Udvalgets samspil og de politiske mål med udgangspunkt i de politiske milepæle fra PVU 2018-2021
09:45-10:15	Rammesætning og dagsorden v. Koncerndirektør Lauge Clemmensen og Teknik- og Miljøchef Lotta Sandsgaard. Styrelsesvedtægten, Kompetencefordelingsplanen, det administrative set up og økonomiske nøgletal.
10:15-10:30	Pause
10:30-12:30	Fagsession 1 En overordnet introduktion til udvalgets arbejdsområder, med fokus på de store tiltag, udfordringer, interessenterne og det politiske råderum. 10:30-11:15 Fysisk Planlægning 11:15-12:00 Veje og Trafik 12:00-12:30 Byggesagsbehandling
12:30-13:30	Frokost og en gåtur
13:30-14:30	Fagsession 2 13:30-13:50 Opsamling på formiddagen – spørgsmål og refleksion 13:50-14:30 De store projekter i Silkeborg - Kort introduktion til webkortet - Eriksborg, Søfronten & Havnen, flytning af Christian 8.s Vej, Fredensgård, kommende infrastruktur – motorvej og jernbane, Banearealet.
14:30-15:00	Udvalgets introduktionsplan. Drøftelse af temaer, temamøder og dialogmøder med eksterne interessenter.
15:00-15:30	Kaffepause
15:30-17:30	Ordinært udvalgsmøde
18:00	Middag på Gl. Skovridergaard.

Punkt 2: Godkendelse af dagsorden

EMN-2021-05180

2 (Offentlig) Godkendelse af dagsorden

SagsID: EMN-2021-05180

Beslutning

Punkt 19 udgår. Dagsorden godkendt.

Ej til stede

Tidligere beslutninger

...

Sagen

Beskrivelse af sagen

Dagsordenen skal godkendes.

Punkt 3: Godkendelse af forretningsorden for Plan- og Vejudvalget

EMN-2021-05494

Bilag

Forretningsorden Plan- og Vejudvalget 2022-2025

3 (Offentlig) Godkendelse af forretningsorden for Plan- og Vejudvalget

Sagsbehandler: [DR20598]

SagsID: EMN-2021-05494

Resume

[Forretningsordenen for Plan- og Vejudvalget er blevet opdateret og skal godkendes af Plan- og Vejudvalget.]

Indstilling

[Direktør Lauge Clemmensen indstiller,

- at Plan- og Vejudvalget godkender forretningsordenen.

]

Beslutning

Indstillingen godkendt.

Ej til stede

Tidligere beslutninger

...

Sagen

Beskrivelse af sagen

[Efter styrelseslovens § 20, stk. 3, fastsætter udvalget selv sin forretningsorden. Formålet med en forretningsorden er at fastlægge rammerne for, hvordan udvalget skal arbejde.

Forretningsordenen for det tidligere Plan- og Vejudvalg er blevet gennemgået, og der er foretaget visse ændringer.

- I § 3 og § 13 er det præciseret, at der er adgang til at indkalde en stedfortræder ved fravær og inhabilitet.
- I § 6, stk. 2 og § 7, stk. 2 er det præciseret, hvordan man beregner fristen for henholdsvis udsendelse af dagsorden og modtagelse af initiativretssag.
- I § 7, stk. 1 er det præciseret, at udvalgsmedlemmer alene kan forlange en sag indenfor udvalgets område drøftet på udvalgsmødet.

Forretningsordenen vedlægges som bilag.]

Bilag

1 (Forretningsorden Plan- og Vejudvalget 2022-2025 - 9398352)

Punkt 4: Orientering om Plan- og Vejudvalgets ansvars- og opgaveområder

EMN-2021-05494

Bilag

Ansvarsområde Plan- og Vejudvalget

4 (Offentlig) Orientering om Plan- og Vejudvalgets ansvars- og opgaveområder

Sagsbehandler: [Dr20598]

SagsID: EMN-2021-05494

Resume

[Introduktion til og præsentation af udvalgets hovedansvars- og opgaveområder.]

Indstilling

[Direktør Lauge Clemmensen indstiller,

- at sagen fremsendes til Plan- og Vejudvalgets orientering.

]

Beslutning

Taget til efterretning.

Ej til stede

Tidligere beslutninger

...

Sagen

Beskrivelse af sagen

[De stående udvalg er ikke tillagt selvstændig kompetence, men skal varetage den umiddelbare forvaltning af kommunens anliggender. Heri ligger, at det påhviler udvalgene at afgøre alle sædvanlige løbende sager inden for udvalgets sagsområde, medmindre andet følger af lovgivningen eller byrådets beslutning.

Udvalgenes varetagelse af den umiddelbare forvaltning indebærer tillige, at byrådets beslutninger som udgangspunkt skal forberedes ved udvalgsbehandling.

Plan- og Vejudvalgets ansvars- og opgaveområder er fastlagt i kommunens styrelsesvedtægt tillige med eventuelle andre opgaveområder.

Udvalget varetager den umiddelbare forvaltning af kommunens opgaver på plan-, vej- og trafikområdet.

De konkrete opgaver fremgår nærmere af vedlagte uddrag af styrelsesvedtægten.]

Bilag

1 (Ansvarsområde Plan- og Vejudvalget - 9358340)

Punkt 5: Introduktions- og arbejdsplan for Plan- og Vejudvalget 2022

EMN-2021-05494

Bilag

Introduktions- og Arbejdsplan for Plan- og Vejudvalget 2022

5 (Offentlig) Introduktions- og arbejdsplan for Plan- og Vejudvalget 2022

Sagsbehandler: [DR20598]

SagsID: EMN-2021-05494

Resume

[Introduktions- og arbejdsplan for Plan- og Vejudvalget drøftes af udvalget med henblik på behandling på mødet i februar.]

Indstilling

[Teknik- og Miljøchefen indstiller til Plan- og Vejudvalget,

- at introduktionsplan og årshjul drøftes.

]

Beslutning

Drøftet.

Ej til stede

Tidligere beslutninger

...

Sagen

Beskrivelse af sagen

[Udvalget drøfter introduktions- og arbejdsplan for udvalgets arbejde i 2022.

Planen er tænkt som et dynamisk redskab der opdateres løbende som nye væsentlige/principielle sager opstår og som tidsplaner eventuelt forskyder sig.

I forbindelse med drøftelse af introduktions- og arbejdsplanen drøfter og fastsætter udvalget også evt. ekstraordinære temamøder, studieture og lignende, samt dialogmøder med eksterne interessenter.

Bilag vedlagt.]

Bilag

1 (Introduktions- og Arbejdsplan for Plan- og Vejudvalget 2022 - 9398522)

Punkt 6: Beslutning om mere lys omkring Skoletorvet og langs Estrupsgade

EMN-2021-03764

6 (Offentlig) Beslutning om mere lys omkring Skoletorvet og langs Estrupsgade

Sagsbehandler: [Dr15697]

SagsID: EMN-2021-03764

Resume

[Foranlediget af Midt- og Vestjyllands Politi, afholdt Teknik- og Miljøafdelingen i september 2021 et dialogmøde under overskriften Stop-volden-i-nattelivet. I mødet deltog både Midt- og Vestjyllands Politi og taxi-selskaberne i Silkeborg.

På mødet blev der bl.a. talt om muligheden for med mere lys omkring Skoletorvet og i Estrupsgade at skabe øget tryghed om aftenen og natten.

Indstilling

[Teknik- og Miljøchefen indstiller til Plan- og Vejudvalget,

- at øge trygheden omkring Skoletorvet og langs Estrupsgade etableres ved bedre belysning.
- at beløbet på 113.000 kr. afholdes på Mindre Anlæg.

]

Beslutning

Indstillingen godkendt.

Ej til stede

Tidligere beslutninger

...

Sagen

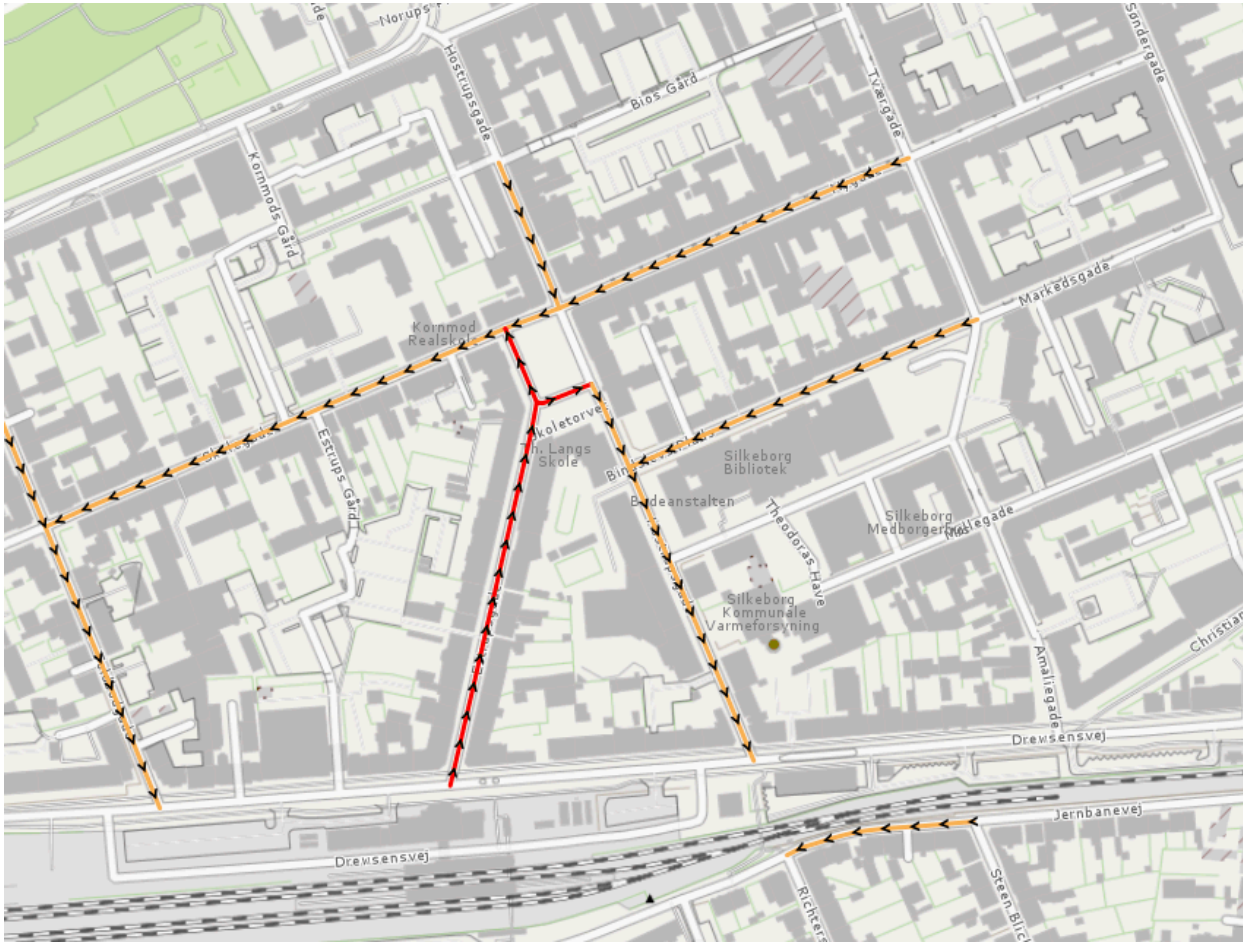
Beskrivelse af sagen

Teknik- og Miljøafdelingen afholdt på foranledning af Midt- og Vestjyllands Politi i september 2021 et dialogmøde med Midt- og Vestjyllands Politi og taxi-selskaberne under overskriften Stop-volden-i-nattelivet.

Dialogen handlede blandt andet om taxi-opsamling ved Skoletorvet og mulighederne for at lave en mere smidig opsamling, så der ikke opstår uro og vold i forbindelse med taxi-køen.

På mødet blev Silkeborg Trafikterminal foreslået som et alternativt sted til også at opsamle kunder. I den forbindelse problematiserede taxichaufførerne utrygheden i forhold til gåturen til trafikterminalen med manglende lys og som følge heraf utryghed som en væsentlig barriere.

Den oplevede tryghed i Estrupsgade har en særlig betydning ikke mindst i forhold til benyttelsen af tog- og busbetjeningen fra Trafikterminalen.



En tryggere vej til Trafikterminalen via Estrupsgade kan være med til at mindske kaos og utryghed omkring Skoletorvet

Teknik- og Miljøafdelingen blev på mødet spurgt, om Silkeborg Kommune vil etablere mere lys på midten af Skoletorv ved bænkene og langs Estrupsgade for at mindske vold i nattelivet.

På Skoletorvet kan belysningen suppleres med to master med lidt mindre projektører i stil med dem på Norups Plads. Placeret i henholdsvis den nordlige og sydlige del af pladsen.

Projektørerne skal dog justeres, så effekten fra springvandet ikke drukner i lys.

Belysning i Estrupsgade er i dag belysningsklasse E2, hvilket er standard for en lokalvej i lav eller spredt bebyggelse. Lysniveauet kan forbedres ved at skifte armaturerne fra belysningsklasse E2 til E1, som kommunen anvender i tæt og høj bebyggelse.]

Økonomi

[Overslag:

Ekstra 2 stk. 7 m master inkl. gravearbejde, og to spot på hver 48.000 kr.

Udskiftning af 13 armaturer á ca. 5.000 kr.

I alt 113.000 kr. som kan afholdes på konto for Mindre Anlæg.

Mindre anlæg - total i 2022	5,1 mio. kr.
Undersøgelse vedrørende veje	1,5 mio. kr.
Følgearbejder ved ledningsrenovering	1,0 mio. kr.
Trafiksikkerhedskampagner	0,2 mio. kr.
Mindre anlæg - tidligere beslutninger	1,3 mio. kr.
Disponibel	1,1 mio. kr.

]

Punkt 7: Godkendelse af tillægsbevilling og forhøjelse af anlægsbevilling til supercykelsti fra Trafikterminalen til Lysbro

EMN-2021-03266

Bilag

Fremtidige etaper

7 (Offentlig) Godkendelse af tillægsbevilling og forhøjelse af anlægsbevilling til supercykelsti fra Trafikterminalen til Lysbro

Sagsbehandler: [DR27627]

SagsID: EMN-2021-03266

Resume

[2. september 2019 besluttede Plan- og Vejudvalget at godkende anbefalingen til sammenbinding af banestierne, samt at indarbejde dem i kommuneplanen. Principperne for supercykelstier blev præsenteret og godkendt til i fremtiden at skulle anvendes som grundlag for den videre projektmodning af supercykelstier. 6. september 2021 tog Plan- og Vejudvalget til efterretning orienteringen om anlæggelse af supercykelsti langs banen fra Trafikterminalen til Funder station.

Byrådet skal godkende frigivelse af anlægsbevilling til Supercykelstier.

Plan- og Vejudvalget skal tage stilling til den fremadrettede plan for realisering af etape 1 til etape 4 for supercykelstierne/sammenbinding af banestierne.]

Indstilling

[Teknik- og Miljøchefen indstiller til byrådet,

- at forhøjelse af anlægsbevilling med 14,4 mio.kr. i udgifter og 8,7 mio.kr. i indtægter godkendes, når der gives tillægsbevilling til 8,7 mio.kr. i udgifter og i indtægter. Godkendelsen er under forudsætning af, at der opnås medfinansiering fra Statens cykelpulje på 8,7 mio.kr.

Teknik- og Miljøafdelingen indstiller til Plan- og Vejudvalget,

- at godkende principiel etape opdeling for supercykelstier/sammenbinding af banestierne.]

Beslutning

Ad 1) Indstillingen anbefales. Udvalget ønsker dog, at forholde sig til stibelysningen igen (1,5 mio. kr.) efter gennemførelse af udbuddet.

Ad 2) Indstillingen godkendt.

Jan Beck-Nielsen (D) stemte imod, idet "han er imod etableringen på grund af de miljømæssige konsekvenser grundet de nævnte udfordringer med Natura 2000, beskyttede sø- og mose samt §3 områder".

Ej til stede

Tidligere beslutninger

...

Sagen

Beskrivelse af sagen

Baggrund:

I 2020 blev der givet anlægsbevilling på 3 mio.kr. til sammenbinding af banestier ved Trafikterminalen. Denne anlægsbevilling søges forhøjet med 4 mio.kr. afsat til Supercykelsti, Drewsensvej vest i 2022 og med 1,7 mio.kr. afsat i 2023 til cykelstier (evt. med medfinansiering) og endeligt med 8,7 mio.kr., som søges medfinansieres i Statens cykelpulje 2022. Modtages der ikke medfinansiering fra statens cykelpulje på 8,7 mio.kr. vil finansiering af anlægsbevillingen skulle genbehandles i byrådet.

Supercykelstien forløber langs jernbanen på hele strækningen. Derfor skal de nødvendige tilladelser fra blandt andet Banedanmark indhentes inden projektering kan påbegyndes. Dette er en tidskrævende proces. Teknik- og Miljøafdelingen er i tæt dialog med Banedanmark om opstart af et tredjepartsprojekt, der har til formål at indhente de nødvendige tilladelser. Erfaringer viser, at en sådan proces ikke kan gennemføres på under ét år.

I starten af 2021 blev et skitseprojekt fremsendt til Banedanmark til kommentering. Skitseprojektet kunne ikke godkendes i sin helhed af Banedanmark. Teknik- og Miljøafdelingen arbejder derfor på en tilpasning af projektet. I dialogen med Banedanmark forsøges det at afklare, hvordan skitseprojektet bedst kan tilpasses. Denne dialog pågår fortsat.

Det må forventes, at anlæggelse af supercykelstien tidligst kan begynde i 2023

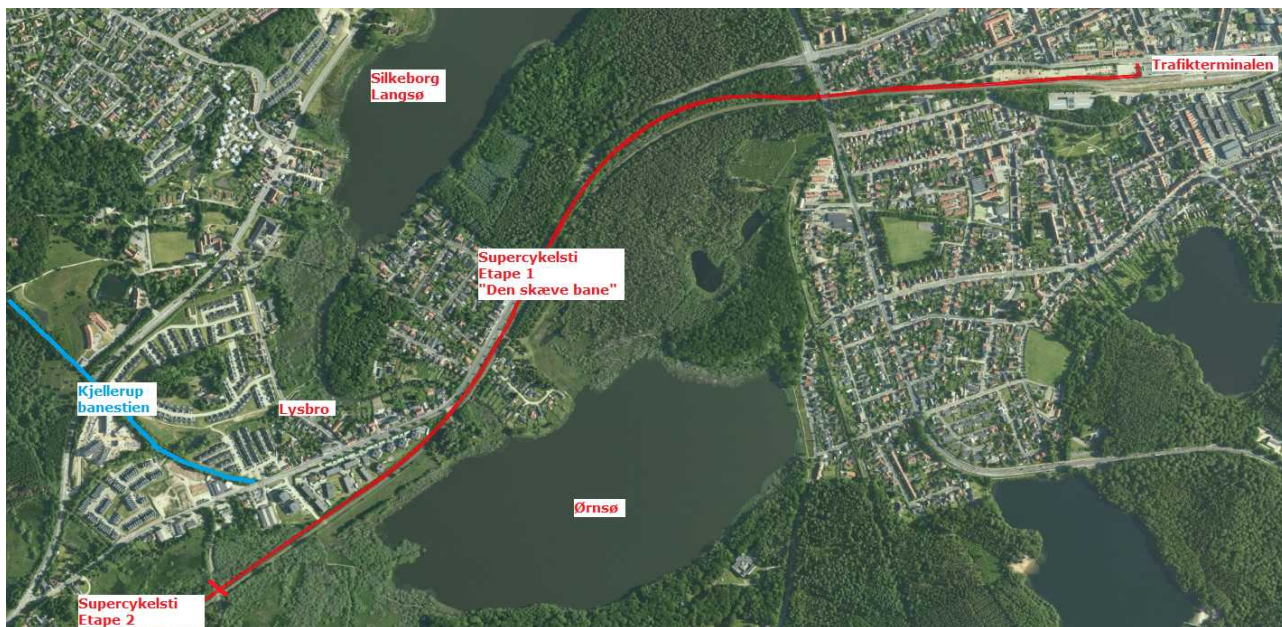
Natur:

Det tiltænkte trace ligger igennem Natura 2000 – Habitatområde, fredskov, beskyttet sø, beskyttet mose, §3 område, krydsning af beskyttet vandløb.

Disse naturbeskyttelser skal indarbejdes i projektet med mindst mulig påvirkning.

Projekt:

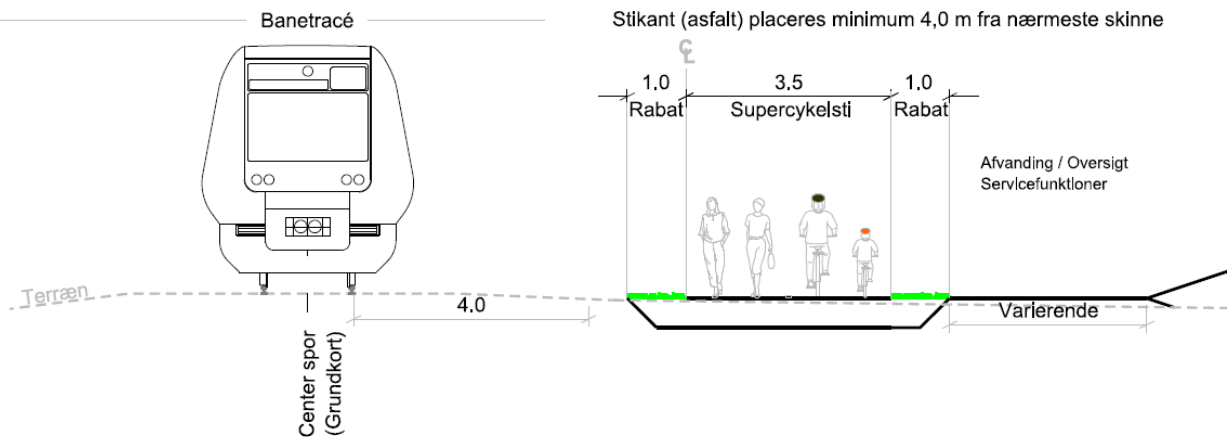
Supercykelstien etape 1 kommer til at ligge langs med nordsiden af banen fra Trafikterminalen til Kjellerup banestien/Funderholmevej.



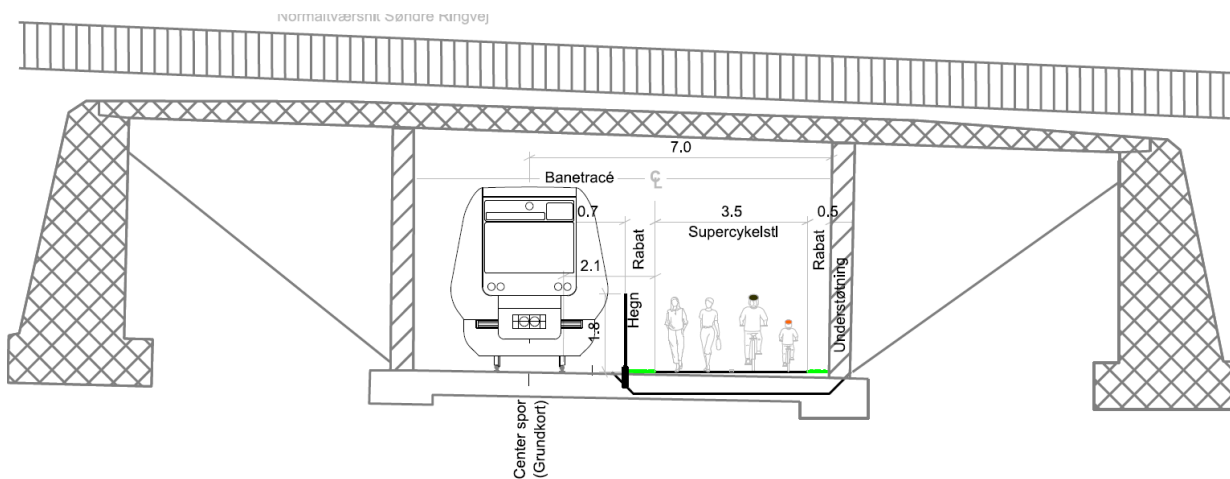
Supercykelstien anlægges i en bredde af 3,5 meter med 1 meter rabat på hver side.

Afstanden fra cykelstikanten til nærmeste skinne er minimum 4 meter. Det tilstræbes dog at ligge minimum 6 meter fra nærmeste skinne.

Normaltværnsnit bane i terræn



Under Søndre Ringvej fraviges afstandskravet, da det planlægges, at supercykelstien løber med under broen.



Stibelysning:

Med baggrund i at det i vinterhalvåret bliver en mørk strækning at cykle på, er der indtænkt stibelysning langs supercykelstien.

Da der er mange flagermus i området i sommerhalvåret, er det tanken, at stibelysningen kun er tændt i vinterhalvåret.

Flagermus (alt efter art) er i vinterdvale fra ca. medio oktober til ca. først i april.

Stibelysningen forventes at være tændt fra primo oktober til primo april.

Anlægsbudget:

Etape 1 - Anlæg af 2,5 km supercykelsti langs banen – fra Trafikterminalen til Kjellerup banestien:

- 7,5 mio. kr. Anlæg
- 1,5 mio. kr. Stibelysning (kan fravælges)
- 4,5 mio. kr. *Uforudsete udgifter (50%)
- **13,5 mio. kr. Anlægsudgifter**
- 1,3 mio. kr. VVM og Myndighedsbehandling (Banedanmark, 3. partsprojekt)
- 2,6 mio. kr. Rådgivning og projektstyring
- **17,4 mio. kr. Total ~ 6,88 mio. kr./km**

*Erfaringer viser, at så tidlig i processen skal anlægsudgifterne tillægges en post til uforudsete udgifter på 50% af anlægssummen. Denne sættes ned, når projektet bliver mere afgrænset.

Afledt drift etape 1:

Afledt drift på supercykelstien langs banen:

- 40.000 kr./km/år ~ 100.000 kr./år for etape 1.

Cykelstipuljen 2022 søges om medfinansiering til etape 1.

Med frigivelse af anlægsbevilling "Sammenbinding af banestierne" og "Supercykelstier" er der på nuværende tidspunkt 7 mio. kr. til rådighed. Hertil kommer muligheden for at søge Statens Cykelpulje 2022 med ansøgningsfrist i marts 2022.

Det resterende manglende beløb kan finansieres på bevilling 25 Cykelstier, etablering, vedligehold og udvikling af stier (evt. med medfinansiering).

Fremtidige etaper se bilag 1]

Økonomi

[Økonomistaben oplyser,

at forhøjelse af anlægsbevilling fra 3 mio. kr. til 17,4 mio. kr. i udgifter og 8,7 mio. kr. i indtægter kan gives på bevilling 25 veje med rådighedsbeløb på 4 mio. kr. i 2023, når der udskydes 4 mio. kr. fra budget 2022, og med rådighedsbeløb på 10,4 mio. kr. i 2024, når der overføres 1,7 mio. kr. fra projekt Cykelstier med medfinansiering og der samtidig gives tillægsbevilling på 8,7 mio. kr. Tilsvarende gives tillægsbevilling til indtægter på 8,7 mio. kr. i 2024.

Anlægsbevilling gives under forudsætning af, at der opnås medfinansiering fra Statens Cykelpulje på 8,7 mio.kr. i 2024. Opnås medfinansieringen ikke, skal sagen genbehandles]

Bilag

1 (Fremtidige etaper - 9376679)

Punkt 8: Godkendelse af økonomi til revidering af Cykelhandlingsplanen

EMN-2021-01031

Bilag

Bilag - Godkendelse af økonomi til revidering af Cykelhandlingsplanen

8 (Offentlig) Godkendelse af økonomi til revidering af Cykelhandlingsplanen

Sagsbehandler: [Dr25142]

SagsID: EMN-2021-01031

Resume

[Den nuværende Cykelhandlingsplan fra 2017 er ved at blive revideret. Den forventes politisk vedtaget i efteråret 2022. I forbindelse med revideringen vil der være udgifter til køb af data, ekstern hjælp i forbindelse med løsningsvalg samt afholdelse af enkelte kampagnetiltag i forbindelse med revideringen.

Cykelhandlingsplanen indeholder en udvælgelsesmodel der er et arbejdsværktøj for at kunne prioritere hvor der skal laves indsats med cykelfaciliteter. Samtidig indeholder planen et cykelregnskab hvor status og udviklingen for cyklismen, valg af transportmiddel og årsager til dette samt borgernes tilfredshed generelt med cykelfaciliteter mm indgår. Cykelhandlingsplanen indeholder også vurdering af skoleveje ved alle folke-, privat- og friskoler i Silkeborg Kommune og prioriterer forlag til indsatsområder/forbedringer der kan skabe mere sikker og tryk vej for skoleelever. Samtidig er Cykelhandlingsplanen et digitalt kommunikationsværktøj omkring cyklisme og information om kampagner og tiltag rettet mod cyklister.]

Indstilling

[Teknik- og Miljøchefen indstiller til Plan- og Vejudvalget,

- at der afsættes 400.000 kr. til revidering af Cykelhandlingsplanen.
- at finansieringen tages af Mindre anlæg.]

Beslutning

Indstillingen godkendt.

Ej til stede

Tidligere beslutninger

...

Sagen

Beskrivelse af sagen

[Revideringen af den nuværende Cykelhandlingsplan fra 2017 er startet i 2021 og forventes afsluttet i efteråret 2022.

Revideringen af Cykelhandlingsplanen, vil blandt andet indeholde følgende elementer:

Udpegning af nye strækninger, hvor der bør etableres cykelfaciliteter i form af enten cykelsti, cykelbane eller 2 minus 1 vej. For at kunne udpege korridorer, hvor der er potentiale for flere cyklister, anbefales det at få foretaget pendlerstrømsanalyser ud fra Bolig-Arbejde data fra Danmarks Statistik.

Udpegning af tiltag omkring alle folke-, privat- og friskoler i Silkeborg Kommune, så trafiksikkerheden øges i skolernes nærområde. Dette vil blive kombineret med droneoptagelser i morgenspidstimen, så eventuelle problematikker og uhensigtsmæssig adfærd kan forebygges. For at kortlægge andelen af selvtransporterende elever vil der blive gennemført en transportvaneundersøgelse blandt alle skoler. Denne transportvaneundersøgelse vil blive foretaget af Transport Laboratoriet, der er et eksternt firma.

Udarbejdelse af cykelregnskab; herunder modal-split, som viser den procentvise fordeling mellem valg af forskellige transportformer. I cykelregnskabet vil også indgå resultater fra DTU's Transportvaneundersøgelse samt resultater fra Den Nationale Cyklistundersøgelse, som foretages af Megafon hvert andet år.

Som kampagnemæssig indsats vil der blive uddelt f.eks. taskeovertræk, cykellygter eller andet, der kan højne trafiksikkerheden og synligheden blandt cyklisterne. Al kampagnemateriale der vil blive uddelt, vil have påtrykt "Silkeborg cykler" logo samt www.silkeborgcykler.dk, som er linket til Cykelhandlingsplanen. Kampagneindsatsen vil kunne udføres i samarbejde med eksempelvis Cyklistforbundet i Silkeborg eller ude på skolerne, hvor lærere eller forældre deltager.]

Borgerinddragelse

[Lokalråd er kommet med input til, hvor de mener der mangler cykelfaciliteter.

Cykelhandlingsplanen vil komme i offentlig høring inden den endelig politisk godkendes.]

Økonomi

[400.000 kr. anbefales afsat til revidering af Cykelhandlingsplanen.

Bevillingen Mindre Anlæg kan afholde udgifterne til dette.

Overbliksskema for disponibel ramme for Mindre Anlæg



Bilag

1 (Bilag - Godkendelse af økonomi til revidering af Cykelhandlingsplanen - 9372079)

Punkt 9: Beslutning om udpegning af repræsentant til følgegruppen for samarbejde om supercykelstier i Region Midtjylland

EMN-2020-03661

Bilag

Aftale om supercykelsti samarbejde i Region Midtjylland

9 (Offentlig) Beslutning om udpegning af repræsentant til følgegruppen for samarbejde om supercykelstier i Region Midtjylland

Sagsbehandler: [DR14600]

SagsID: EMN-2020-03661

Resume

[Plan- og Vejudvalget skal beslutte, hvem der skal være repræsentant i den politiske følgegruppe for samarbejde om supercykelstier i Region Midtjylland.]

Indstilling

[Teknik- og Miljøchefen indstiller til Plan- og Vejudvalget,

- at det beslattes, hvem der skal være repræsentant i følgegruppen for samarbejde om supercykelstier i Region Midtjylland.]

Beslutning

Udvalget besluttede, at Helle Præsius Busk (A) udpeges til følgegruppen.

Ej til stede

Tidligere beslutninger

...

Sagen

Beskrivelse af sagen

[På Plan- og Vejudvalgsmødet 5. oktober 2020 blev indstillingen godkendt om at indtræde i samarbejdet om supercykelstier i Region Midtjylland.

Supercykelstisamarbejdet er et strategisk samarbejde, som har til formål at sikre en

koordinering af de regionale pendler cykelstier. Arbejdet i supercykelstisamarbejdet skal

muliggøre pendling via et sammenhængende stinetværk, som gør det sikkert og nemt at komme frem på en klimavenlig og cyklistvenlig måde. Udover Region Midtjylland, deltager følgende 9 østjyske kommuner i samarbejdet: Favrskov, Hedensted, Horsens, Norddjurs, Odder, Randers, Skanderborg, Syddjurs og Aarhus.]

Bilag

1 (Aftale om supercykelsti samarbejde i Region Midtjylland - 9372318)

Punkt 10: Godkendelse af anlægsbevilling til byggemodningspuljen til undersøgelser, færdiggørelser, ad hoc mv. for 2022

EMN-2021-05512

10 (Offentlig) Godkendelse af anlægsbevilling til byggemodningspuljen til undersøgelser, færdiggørelser, ad hoc mv. for 2022

Sagsbehandler: [Dr28075]

SagsID: EMN-2021-05512

Resume

[Godkendelse af anlægsbevilling på 3,0 mio. kr. til undersøgelser, færdiggørelser, tilslutningsbidrag og mindre ad hoc-opgaver/-projekter i forbindelse med kommunale byggemodninger i 2022.]

Indstilling

[Teknik- og Miljøchefen indstiller til byrådet,

- at anlægsbevillingen på 3,0 mio. kr. godkendes.

]

Beslutning

Indstillingen anbefales.

Ej til stede

Tidligere beslutninger

...

Sagen

Beskrivelse af sagen

[I budget 2022 er der afsat 3,0 mio. kr. til undersøgelser, færdiggørelser og ad hoc-formål m.v.

Arbejderne i 2022 vil bl.a. omfatte udgifter i forbindelse med:

- forundersøgelser
- færdiggørelser
- tilslutningsbidrag
- vedligeholdelse af usolgte grunde, med henblik på salg
- vedligeholdelse af beplantning m.v., hvor der ikke er oprettet en grundejerforening
- diverse ad hoc-opgaver, som f.eks. håndtering af udfordringer med klimaregn i ældre, men ikke afsluttede byggemodninger

Arbejder i 2021 har bl.a. omfattet udgifter i forbindelse med:

- Diverse færdiggørelsesarbejder i forbindelse med byggemodninger:
 - byggemodning Planetvej i Gjessø
 - erhvervsbyggemodning Funder Dalgårdvej
 - færdiggørelse af erhvervsbyggemodning Skærskovgårdsvej
- asfaltramper i færdige afsluttede byggemodninger
- vedligeholdelse af grønne områder i afsluttede byggemodninger
- tilslutningsbidrag

]

Borgerinddragelse

[Grundejere inddrages i etableringen af grønne områder, og ved oprettelse af grundejerforeninger. I alle lokalplanlagte områder er borgerne blevet hørt i forbindelse med lokalplanprocessen.]

Økonomi

[Økonomistaben oplyser, at anlægsbevillingen på 3,0 mio. kr. kan gives på bevilling 29 Byggemodning med rådighedsbeløb indenfor budgettets rammer i 2022.]

Administrativt sikres efterfølgende, at bevillingen og rådighedsbeløb til færdiggørelse af de konkrete projekter henføres til de enkelte anlægsregnskaber, hvor det er hensigtsmæssigt.]

Punkt 11: Beslutning om optagelse af sti fra Åhavevej til Remstrup Å som offentlig sti

EMN-2021-01325

Bilag

Høringssvar

Høringssvar_2

11 (Offentlig) Beslutning om optagelse af sti fra Åhavevej til Remstrup Å som offentlig sti

Sagsbehandler: [Dr28513]

SagsID: EMN-2021-01325

Resume

[Det er byrådet, der træffer beslutning om at optage veje og stier som offentlige. Der blev i tilbage i 2000 påbegyndt en proces med optagelse af stien mellem ejendommene Åhavevej 45 og Åhavevej 47 i Silkeborg som en offentlig sti. Der blev dog aldrig truffet en politisk beslutning i sagen. Der er siden opstået tvivl om stiens status. Stien er udskilt i matriklen med litra 7000b. Stien er registreret i Den centrale vej- og stifortegnelse (CVF) som en kommunal sti. Der er i efteråret 2021 gennemført en høring af ejerne af de berørte ejendomme. Det er nødvendigt, at der bliver truffet en beslutning om stiens status. Optagelsen af stien bevarer offentlighedens mulighed for adgang til Remstrup Å.]

Indstilling

[Teknik- og Miljøchefen indstiller til byrådet,

- at den eksisterende sti fra Åhavevej til Remstrup Å, der er beliggende mellem ejendommene Åhavevej 45 og Åhavevej 47, Silkeborg, optages som en offentlig sti.]

Beslutning

Sagen udsættes, så sagen kan uddybes og suppleres.

Ej til stede

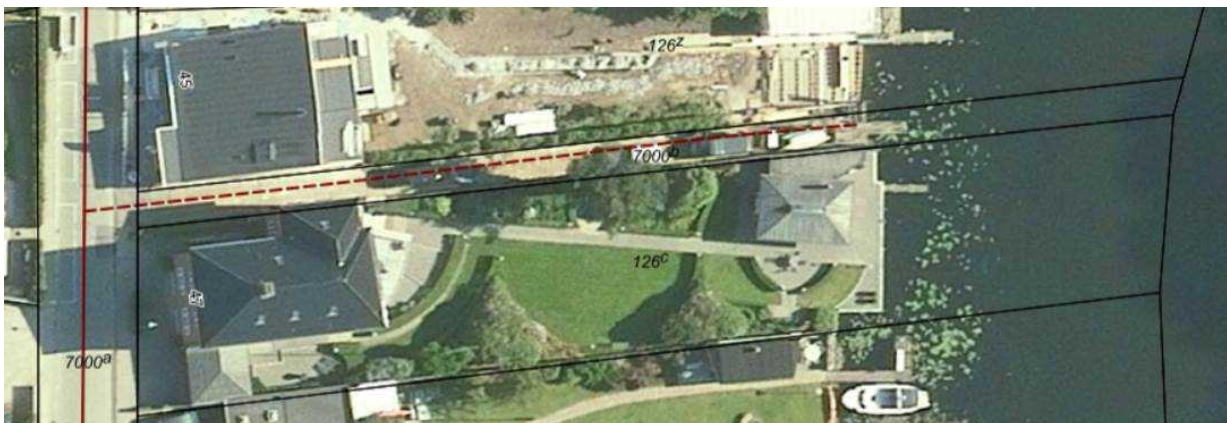
Tidligere beslutninger

...

Sagen

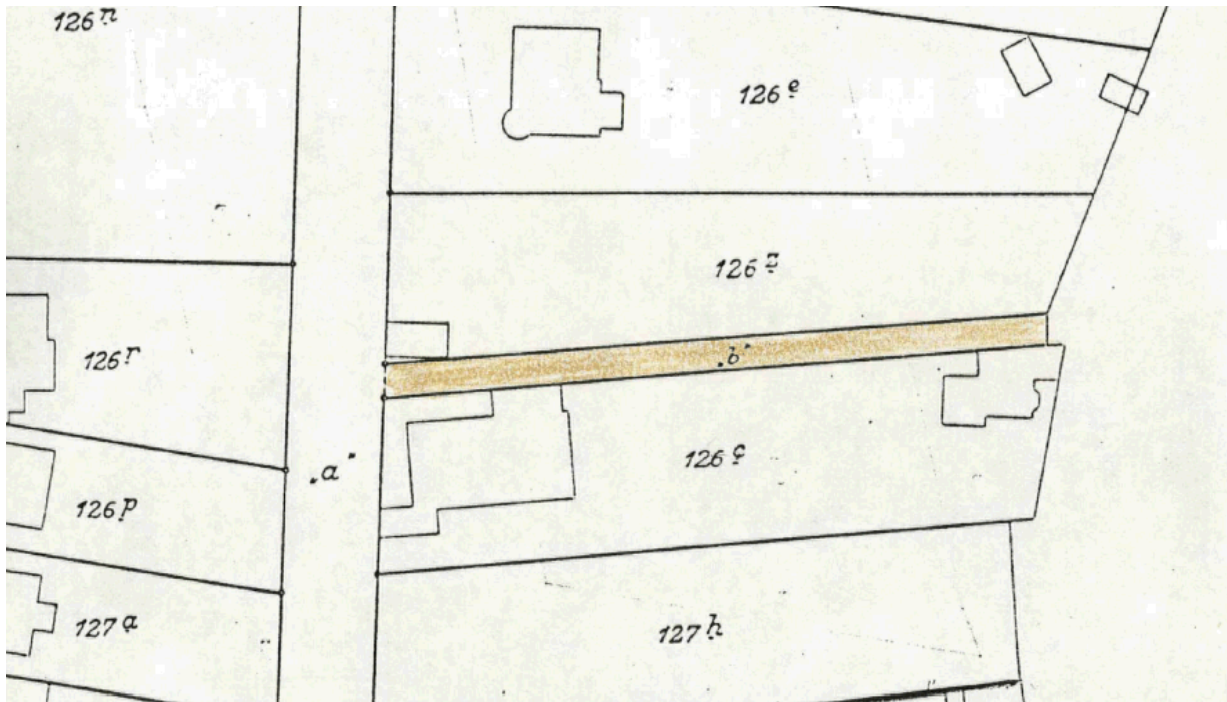
Beskrivelse af sagen

[Da stien er udskilt i matriklen med litranummer 7000b, må det lægges til grund, at kommunen er ejer af arealet, hvor stien ligger. Dette er dog ikke ensbetydende med, at stien er offentlig. Stien er registreret i Den centrale vej- og stifortegnelse (CVF) som en kommunal sti. Det har ikke været muligt at få oplyst, hvornår stien er registreret i CVF. Det er derfor nødvendigt, at der bliver truffet en forvaltningsretlig afgørelse om stiens status.



Silkeborg Kommune har tidligere igangsat en proces for at optage stien som offentlig. Det fremgår bl.a. af brev af 30. maj 2000: *“Vi skal herved meddele, at Silkeborg Kommune ønsker at optage eksisterende sti fra Åhavevej til Remstrup Å beliggende mellem Åhavevej 45 og 47 på kommunens fortegnelse over offentlige stier. Stien blev i 1889-1890 ved nymåling og omtegning af kortene for en del af Silkeborg Handelsplads’ jorder udskilt fra matr.nr. 126e, Silkeborg markjorder og anført i matriklen som et selvstændigt vejareal. Dette betød imidlertid ikke - som i dag - at der herved er tale om et offentligt vejareal.*

Hensigten med at få den pågældende sti optaget som offentlig sti er at få afklaret forholdene omkring en herreløs sti, hvori kommunen har en kloakledning liggende. Endvidere har vi et ønske om fortsat at bevare offentlighedens adgang til Remstrup Å så mange steder som muligt.”



Byrådet bestemmer, hvilke private fællestier der skal optages som kommunestier.
Beslutningen herom beror på et skøn over stiens betydning for den almindelige færdsel.

Teknik- og Miljøafdelingen vurderer, at det har offentlighedens interesse, at der er mulighed for adgang til Remstrup Å ad denne sti. Det gælder, selvom der er adgang til Remstrup Å flere steder.

Beslutningen træffes med hjemmel lov om offentlige veje § 15: *"Kommunalbestyrelsen bestemmer, hvilke nye kommuneveje der skal anlægges, hvilke bestående kommuneveje der skal flyttes, nedklassificeres eller nedlægges, jf. § 124, og hvilke private fællesveje der skal optages som kommuneveje. Beslutninger herom skal træffes på baggrund af en samlet trafikal vurdering og må ikke kun være begrundet i økonomiske forhold."*

Borgerinddragelse

[Der er foretaget høring af ejerne af ejendommene Åhavevej 45, Åhavevej 47, Åhavevej 50 og Åhavevej 52.

Ejeren af ejendommen Åhavevej 47 har afgivet et høringssvar, hvori fremgår, at de ikke har noget i mod, at stiarealet bliver offentlig sti.

Advokat Torben Krath har 13. oktober 2021 afgivet et hørings svar på vegne af ejerne af ejendommene Åhavevej 50 og Åhavevej 52, hvoraf det blandt andet fremgår: *”Hele forløbet af denne sag gennem alle årene siden 1936 viser, at det pågældende areal ikke tilhører Silkeborg Kommune, at der på intet tidspunkt bortset fra i år 2000, hvor kommunen imidlertid valgte at henlægge sagen, har været udtrykt trafikale interesser i arealet fra Kommunens side og at mine klienter utvivlsomt har en hævdvunden ejendomsret. Mine klienter havde derfor på baggrund af de forløbne 85 år forventet, at Silkeborg Kommune ville stille sig velvillig overfor mine klienters ønske om at erhverve ejendomsdom til arealet med respekt af Silkeborg Kommunes utinglyste servitutret til at have kloakledning under arealet. Hvis der ikke fra forvaltningens side fremkommer en ændret stillingtagen på baggrund af denne indsigelse, ønsker mine klienter foretræde for Plan- og Vejudvalget inden sagen afgøres politisk.”*]

Økonomi

[Fremtidig drift og vedligeholdelse af vejen varetages af Silkeborg Kommune. Teknik- og Miljøafdelingen vurderer, at stien vil koste 10.000 kr. i årlig drift.]

Bilag

1 (Hørings svar - 9316658)

2 (Hørings svar_2 - 9284415)

**Punkt 12: Beslutning om omlægning af privat fællessti over ejendommen
Sejs Søvej 27, Sejs-Svejbæk**

EJD-2021-03936

12 (Offentlig) Beslutning om omlægning af privat fællessti over ejendommen Sejs Søvej 27, Sejs-Svejbæk

Sagsbehandler: [Dr28513]

SagsID: EJD-2021-03936

Resume

[Det er Plan- og Vejudvalget, der træffer beslutning om nedlæggelse og omlægning af private fællesveje og stier. Ejeren af ejendommen Sejs Søvej 27 i Sejs-Svejbæk ønsker en trampesti omlagt, så den følger et nyt skel mellem ejendommene Sejs Søvej 25 og 27. Stien etableres med grus. Stien er en privat fællessti og er udlagt på matrikelkortet. Der har været gennemført en offentlig høring i 8 uger. Der vil stadig være en stiforbindelse som en del af det samlede stisystem i området. Offentligheden har fortsat mulighed for at kunne benytte stien ved omlægningen.]

Indstilling

[Teknik- og Miljøchefen indstiller til Plan- og Vejudvalget,

- at den private fællessti over ejendommen Sejs Søvej 27, matr.nr. 6d Hårup By, Linå, omlægges som ansøgt.]

Beslutning

Indstillingen godkendt.

Ej til stede

Tidligere beslutninger

...

Sagen

Beskrivelse af sagen

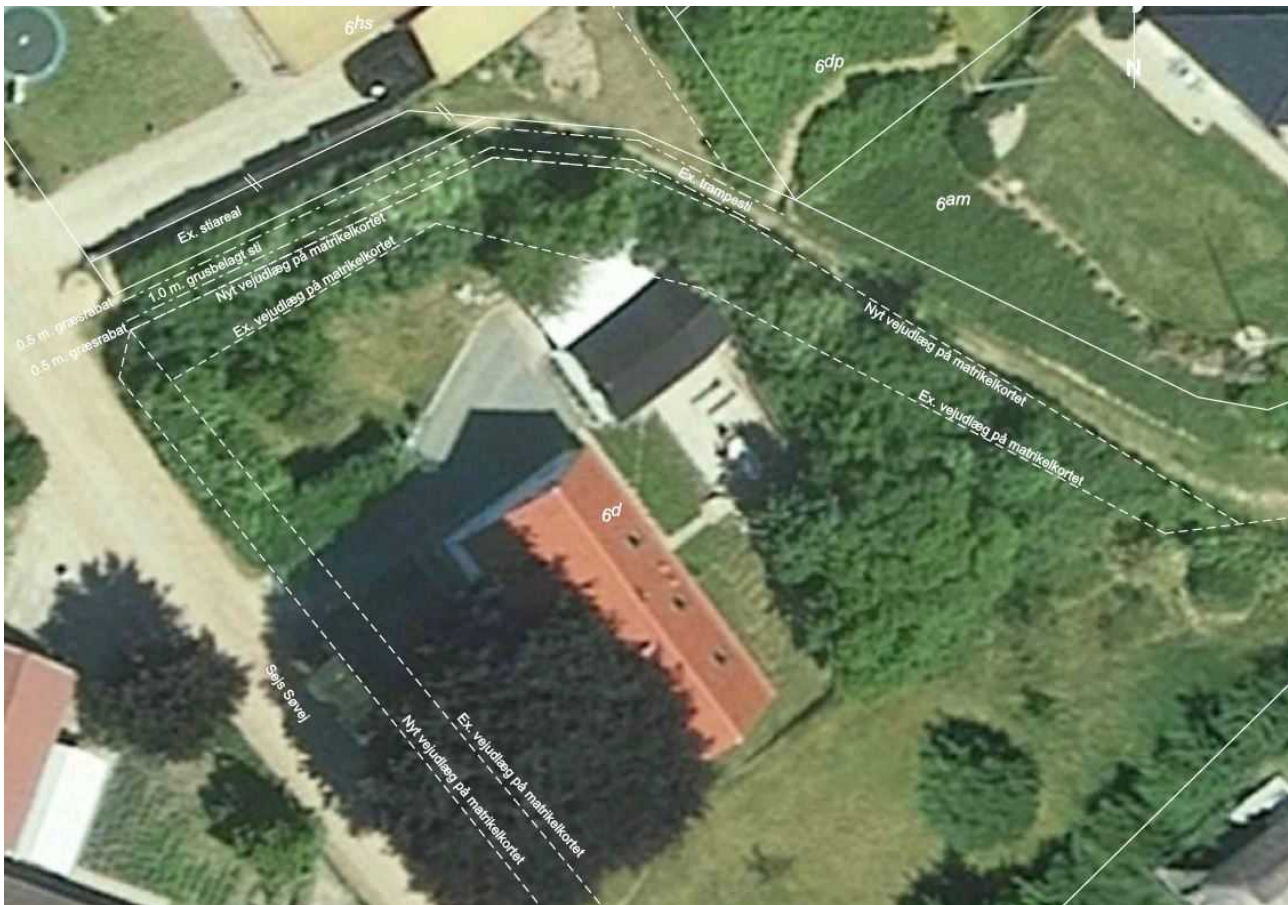
Silkeborg Kommune er blevet kontaktet af ejerne af ejendommen matr.nr. 6d Hårup By, Linå, beliggende Sejs Søvej 27, 8600 Silkeborg med et ønske om omlægning af sti og nedlæggelse af vejudlæg på matrikelkortet over ejendommen.

Der er i dag en trampesti, som ønskes omlagt således, at den fremadrettet løber parallelt med det nye skel mellem ejendommene Sejs Søvej 25 og 27. Stien agtes på den omlagte del etableret med 1 meter grus i midten og ½ meter græsribat på hver side. Samtidig ønskes vejudlægget på matrikelkortet tilrettet, så det fremadrettet afspejler forholdene i marken langs stien og ud mod Sejs Søvej.

Silkeborg Kommune skal tage stilling til, om en privat fællessti skal omlægges, hvis en grundejer med den fornødne interesse i spørgsmålet anmoder kommunen om det.



Oversigtskort med vej- og stisystemet i området.



Kort med omlægning af sti og nedlæggelse af vejudlæg på matrikelkortet.

Teknik- og Miljøafdelingen vurderer, at stien kan omlægges, da der stadig vil være en stiforbindelse som en del af det samlede stisystem i området. Offentlighedens interesse i den fortsatte brug af stien vil være sikret ved omlægningen.

Hjemmel for beslutningen er lov om private fællesveje §§ 72-78.]

Borgerinddragelse

[Der har været gennemført en offentlig høring i 8 uger. Der er indkommet to høringssvar:

Høringssvar nr. 1:

"Da undertegnede voksede op i Sejs for 50-70 år siden, var "stien" nord for Sejs Søvej 27 af kørebredde - som det også ses på vedlagte KRAK-kort - og vi børn brugte den som kælkebakke.

I dag har jeg ingen personlig interesse i vejens eksistens/udformning. Dette blot for at gøre opmærksom på, den "altid" har været der, så den ikke skrumper ind og til sidst forsvinder, hvilket jo nok ville være til stor gene for nutidens brugere."

Indsendt af: Niels Malmkjær, 14. november 2021.

Høringssvar nr. 2:

"Jeg har igennem de sidste 50 år brugt denne denne sti, og er af samme opfattelse at det er vigtigt der bibeholdes en trampesti som oprindeligt og den ikke forsvinder med tiden. Stisystemerne er en del af området natur og bør bevares!"

Indsendt af: Poul Henrik Jespersen, 5. december 2021.]

Økonomi

[Da Silkeborg Kommune ikke selv har rejst spørgsmålet om stiens omlægning, afholdes udgifterne til notering i matriklen og berigtigelse af tingbogen af den grundejer, der har interesse i omlægningen.]

Punkt 13: Beslutning om godkendelse af dispensationer ifm. opførelse af nyt enfamiliehus på Vesterlundvej 93D, Virklund

EJD-2021-04951

Bilag

Vesterlundvej 93D - Tegningsmateriale

Beslutningsprotokol PVU 04.10.2021

13 (Offentlig) Beslutning om godkendelse af dispensationer ifm. opførelse af nyt enfamiliehus på Vesterlundvej 93D, Virklund

Sagsbehandler: [DR27162]

SagsID: EJD-2021-04951

Resume

[På ejendommen Vesterlundvej 93D ønsker ejer at nedrive det eksisterende enfamiliehus med tilhørende carport og opføre et nyt enfamiliehus på grunden. Da grunden har et meget stort fald (mere end 16 meter fra vejen til søen), søges der om mulighed for at foretage terrænregulering på op til ca. 2,0 meter. Samtidig vil dele af bebyggelsen fremstå som to etager, da dele af bebyggelsen fritlægges af terrænet. Se nærmere på det vedhæftede tegningsmateriale.

Det er Teknik- og Miljøafdelingens indstilling, at der skal meddeles dispensation til det fremsendte projekt. Det vurderes, at terrænet på grunden, ikke giver de bedste muligheder for byggeri indenfor lokalplanens rammer. Det ansøgte projekt vurderes at være tilpasset grunden i en tilstrækkelig grad.]

Indstilling

[Teknik- og Miljøafdelingen indstiller til Plan- og Vejudvalget,

- at der meddeles dispensation til terrænregulering og opførelse af bebyggelse i delvis to etager.

]

Beslutning

Indstillingen godkendt.

Ej til stede

Tidligere beslutninger

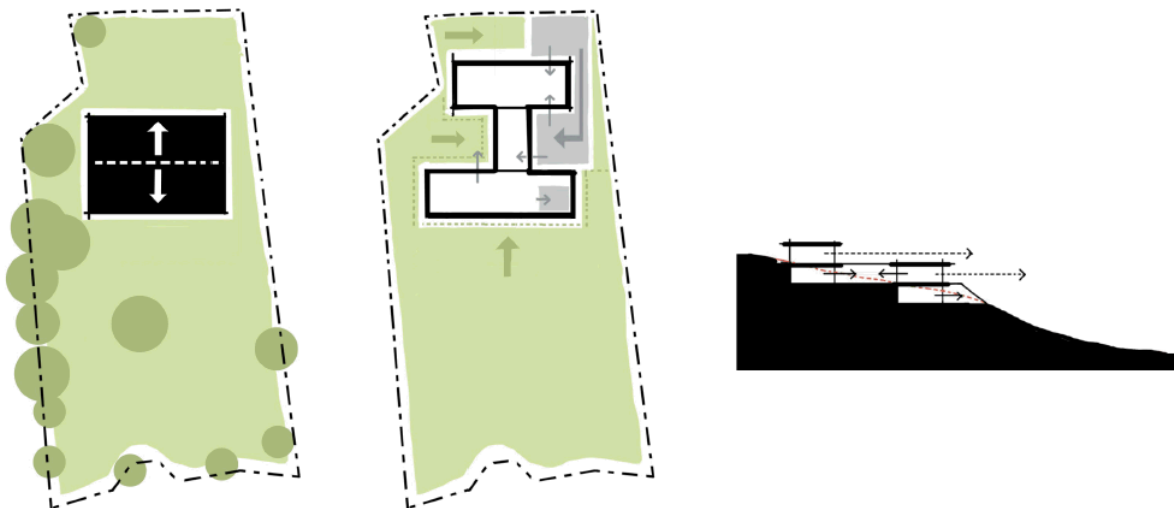
...

Sagen

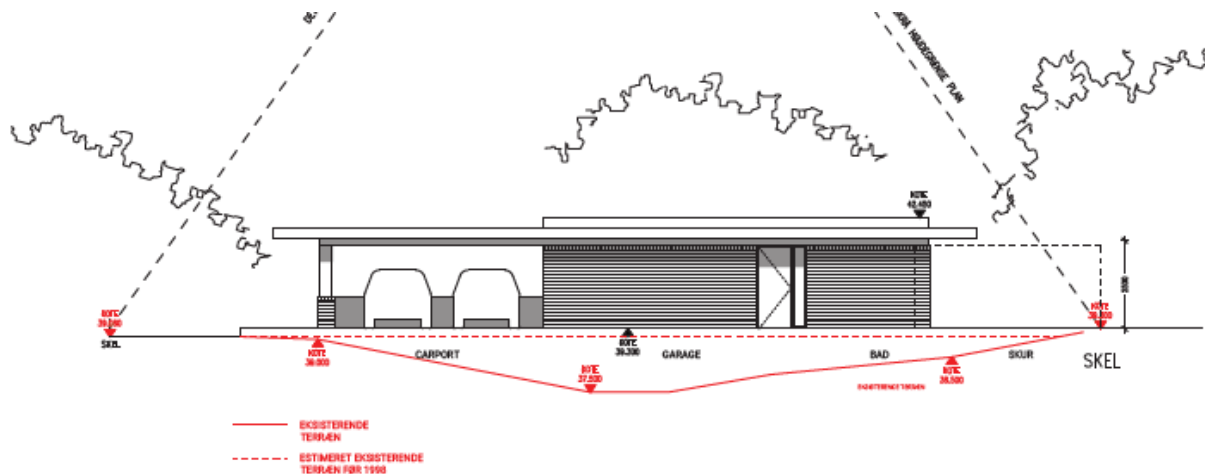
Beskrivelse af sagen

[Bygherre og deres rådgiver har siden juni 2021 været i dialog med Teknik- og Miljøafdelingen, med henblik på at søge om byggetilladelse til opførelse af et nyt enfamiliehus på grunden. Det eksisterende hus på grunden er opført omkring 1997-98, og er et hus, der fra søsiden opleves som i delvis to etager.

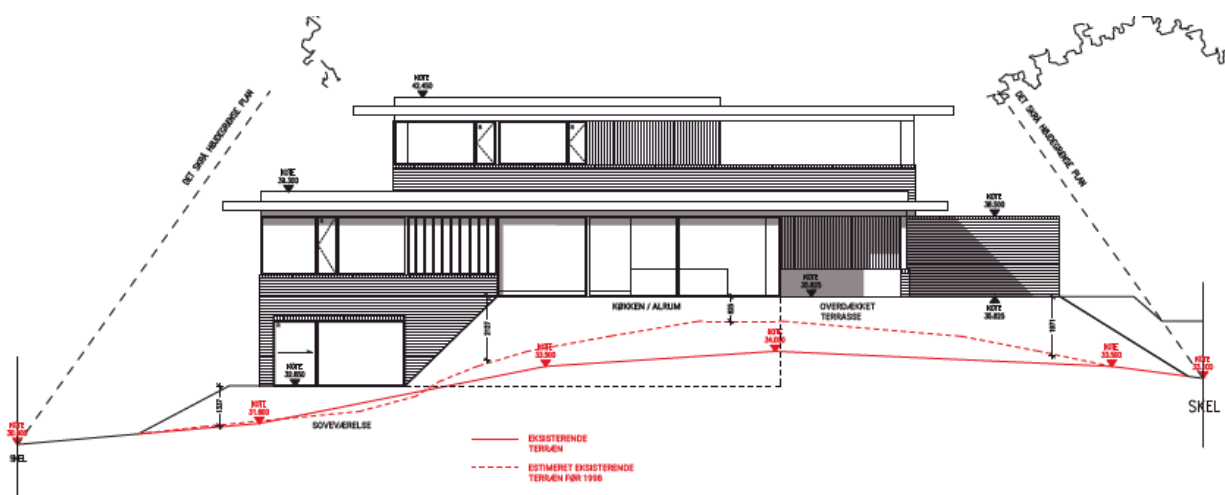
Det nye enfamiliehus er tegnet så det fra vejen opleves som et hus i én etage, mens det mod søsiden følger terrænet, hvorved det i alt spreder sig over tre niveauer.



Visualiseringer fra rådgivers projekt (del af det vedhæftede materiale)



Huset set fra vejen



Huset set fra søen

Historik og tidligere beslutninger i udvalget

Plan- og Vejudvalget har igennem det forgangne år behandlet flere sager i dette lokalplanområde, hvor ansøgningerne har gået på etageantallet og terrænregulering. Arbejdet i området endte med en beslutning om godkendelse af et fortolkningsbidrag til lokalplan 80.12, som det tidligere Plan- og Vejudvalg drøftede i oktober 2021. Se nærmere i den vedlagte beslutningsprotokol. Fortolkningsbidraget skulle være med til sikre, at Teknik- og Miljøafdelingen ville have mulighed for at følge den hidtidige praksis i området. Som følge af fortolkningsbidraget, er der efterfølgende meddelt flere dispensationer fra både etageantallet og terrænreguleringsbestemmelsen.

I forbindelse med udvalgs mødet om godkendelsen af fortolkningsbidraget i oktober 2021, blev Plan- og Vejudvalget blandt andet præsenteret for projektet på Vesterlundvej 93D. Her var meldingen tilbage til Teknik- og Miljøafdelingen, at der skulle ske en revision af projektets

terrænregulering. Bygherre og deres rådgiver har siden revideret projektet i et forsøg på at tilrette terrænreguleringen.

Efter revisionen har projektet været i 14 dages naboorientering i henhold til planlovens § 20. I forbindelse med orienteringen har Teknik- og Miljøafdelingen ikke modtaget indsigelser. De orienterede ejendomme kan ses her:



Vurdering

Det er Teknik- og Miljøafdelingens vurdering, at der skal meddeles dispensation til det ansøgte projekt. Der er tale om en særlig grund i området, som skiller sig meget ud fra de sædvanlige forhold. Det vurderes, at det ansøgte projekt i meget høj grad, tilpasser sig til grundens meget udfordrende udformning og terræn. Det understreges i den forbindelse, at det samlede byggeri, ikke er i strid med byggeretten i forhold til overholdelse af det skrå højdegrænseplan mod naboerne og bebyggelsesprocenten, jævnfør lokalplanen overholdes.

Som følge af grundens store fald er det nødvendigt at foretage nogle store terrænreguleringer for at begrænse omfanget af byggeriet mest muligt. Det er også grundens fald, der medfører, at huset delvist vil opleves som to etager hovedsageligt set fra søen. Det vurderes, at huset ikke vil adskille sig fra, hvad der tidligere er meddelt dispensation til i området. Der ligger her vægt på, at projektet fra nord vil opleves som mindre end det eksisterende hus, da den maksimale højde er mindsket.

Lovgivning

Ejendommen er omfattet af gældende lokalplan 80.12, der i henholdsvis § 5.2 og 6.3 indeholder bestemmelser omkring det maksimale etageantal og terrænregulering. Det maksimale etageantal er i lokalplanen fastsat til én etage med udnyttet tagetage, mens at der i henhold til lokalplanen som udgangspunkt ikke må foretages terrænregulering. Der kan godt jævnfør bestemmelsen opnås tilladelse ved konkret ansøgning.

Dispensationer fra lokalplaner skal ske i overensstemmelse med planlovens §§ 19 og 20. I henhold til § 19 stk. 1, kan der dispenseres fra en bestemmelse i en lokalplan, hvis dispensationen ikke er i strid med lokalplanens principper. Med lokalplanens principper menes utvivlsomt planens formåls- og anvendelsesbestemmelser.

I denne konkrete lokalplan henvises der i § 1.1 (lokalplanens formål) til, at bebyggelse ikke må opføres i mere end 1 etage med udnyttet tagetage. Etageantallet må derfor vurderes at være omfattet af formålsbestemmelserne og derfor også en del af lokalplanens principper, hvorfor der som udgangspunkt ikke er dispensationsmulighed. Det er dog Teknik- og Miljøafdelingens vurdering, at bestemmelsen omkring etageantallet mangler en saglig planmæssig begrundelse, hvilket jf. planlovens § 15 skal være til stede. En planmæssig begrundelse kan afgrænses til samfundsmæssige og funktionelle hensyn, æstetiske og kulturhistoriske hensyn og natur- og miljøhensyn. Den planmæssige begrundelse for fastsættelse af etageantallet i lokalplan 80.12, er, at "Når der i lokalplanen fastsættes en maksimal bebyggelseshøjde på 1 etage med udnyttelig tagetage altså lavere end § 15-rammernes maksimalt 2 etager, er det ud fra et ønske om at indføre samme bestemmelse, som gælder eller administreres i størstedelen af Silkeborg kommunes boligområder med lav boligbebyggelse". Dette hensyn vurderes umiddelbart ikke at være en konkret planmæssig begrundelse med forankring og begrundelse i et af de førnævnte hensyn, hvorfor det vurderes at være tvivlsomt, om bestemmelsen overhovedet kan håndhæves.]

Borgerinddragelse

[Projektet har været i 14 dages naboorientering i henhold til reglerne i planlovens § 20. Teknik- og Miljøafdelingen har i forbindelse med orienteringen ikke modtaget indsigelser til det ansøgte projekt.]

Bilag

1 (Vesterlundvej 93D - Tegningsmateriale - 9368742)

2 (Beslutningsprotokol PVU 04.10.2021 - 9388262)

Punkt 14: Beslutning om godkendelse af dispensation til carport på Hvidkløver 2 i Gødvad

EJD-2021-04930

Bilag

Hvidkløver 2 tegningsmateriale

Afslag på dispensation Hvidkløver 2

14 (Offentlig) Beslutning om godkendelse af dispensation til carport på Hvidkløver 2 i Gødvad

Sagsbehandler: [DR27162]

SagsID: EJD-2021-04930

Resume

[Ejer af grunden har søgt om byggetilladelse til opførelse af en carport med integreret udhus på samlet 46 m². Bebyggelse er placeret 0,2 meter fra skel mod nord, hvor der ligger en sti som del af det fælles fri- og opholdsareal. I henhold til lokalplan 13-006 § 6.2 skal bebyggelse holdes mindst 2,5 meter fra skel mod grønne arealer.

Det er Teknik- og Miljøafdelingens indstilling, at der ikke skal meddeles dispensation, da det vil gå imod praksis i området op til nu. Det vurderes at en dispensation vil kunne være præcedensdannende, og medvirkende til en ændring af områdets karakter.]

Indstilling

[Teknik- og Miljøchefen indstiller til Plan- og Vejudvalget,

- at der meddeles afslag på dispensationsansøgningen.

]

Beslutning

Indstillingen ikke godkendt, idet et flertal i udvalget besluttede at meddele dispensation.

Helle Præsius Busk (A), Jan Beck-Nielsen (D) og Peter Sig Kristensen (Ø) stemte for den oprindelige indstilling.

Ej til stede

Tidligere beslutninger

...

Sagen

Beskrivelse af sagen

Ejer har søgt om byggetilladelse til opførelse af carport med integreret udhus på samlet 46 m². Bebyggelsen ønskes placeret 0,2 meter fra skel mod et grønt fællesareal, hvor der løber en offentlig sti. I henhold til lokalplan 13-006 skal al bebyggelse holdes mindst 2,5 meter fra skel mod grønne arealer. Se nærmere i det vedlagte tegningsmateriale.

Vurdering

Det er Teknik- og Miljøafdelingens vurdering at der ikke skal meddeles dispensation til den ansøgte placering af carporten. Dette begrundes med, at der i tidligere sager er givet udsagn til ansøger om, at der ikke ville kunne opnås dispensation til placering nærmere end 2,5 meter fra skel mod grønne arealer.

I forbindelse med den tidligere afgørelse fra juli 2021, har Teknik- og Miljøafdelingen, vurderet, at en dispensation vil gå imod det helhedsindtryk, der tilstræbes i området, hvor der i forbindelse med planlægningen har været et ønske om åbenhed. Denne vurdering fastholdes.

En dispensation i denne sag vil derfor gå imod Teknik- og Miljøafdelingens tidligere praksis i området. Hvis der meddeles dispensation, vurderes det at kunne danne præcedens i området, hvorved det vil kunne komme flere dispensationer i området som vil svække ovenstående åbne helhedsindtryk

Historik

Ejers tidligere rådgiver søger juni 2020, i forbindelse med ansøgningen om byggetilladelse til huset, om opførelse af carport/udhus. I behandlingen af byggesagen bliver rådgiveren gjort opmærksom på, at Teknik- og Miljøafdelingen ikke er positive for at dispensere til carportens placering, da det går imod tidligere praksis i området. Rådgiver dropper carporten i ansøgning, og der meddeles byggetilladelse til huset.

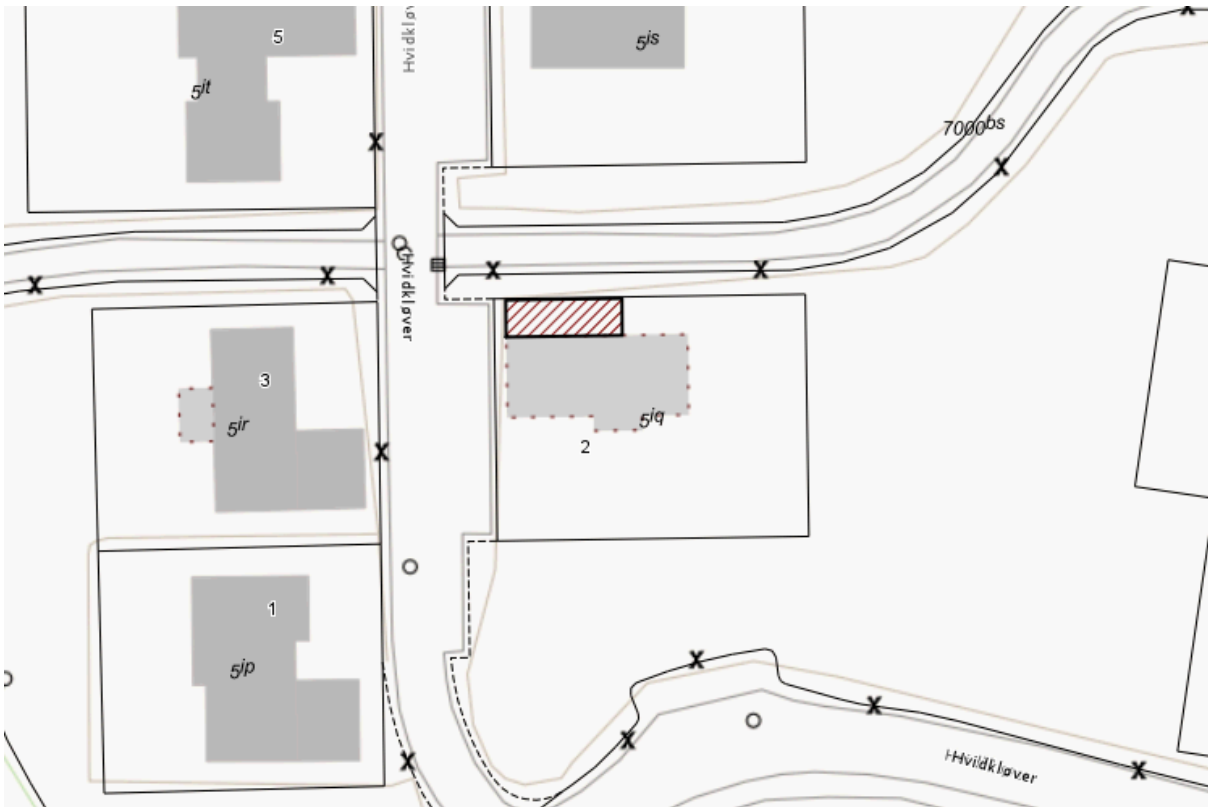
I november 2020 henvender rådgiveren sig igen til Teknik- og Miljøafdelingen med forespørgsel om opførelse af carporten på samme placering. Teknik- og Miljøafdelingen giver igen samme svar som i juni måned, men rådgiver vælger at indsende en ansøgning i december

2020, og i juli 2021 meddeler Teknik- og Miljøafdelingen afslag på ansøgningen. Afgørelsen blev ikke påklaget. Afgørelsen er vedlagt som bilag.

Ejerne henvender sig herefter til Teknik- og Miljøafdelingen, hvor de oplyser, at rådgiveren overfor dem har givet udsagn om, at der nok skulle blive meddelt dispensation til opførelsen af carporten, hvorfor opførelsen er påbegyndt sammen med huset. Der er således støbt sokkel til udhusdelen og lagt belægning til carporten.



Luftfoto fra 2021 – Hvidkløver 2 er markeret med grøn ring



Rød skravering viser den ansøgte placering og størrelse på carporten

Lovgivning

I henhold til lokalplan 13-006, § 6.2, skal al bebyggelse holdes mindst 2,5 meter fra skel mod nabo og grønne arealer. I forbindelse med behandlingen af en lang række sager i området, er der i flere tilfælde meddelt dispensation til, at sekundær bebyggelse (carporte, udhuse, garager osv.), kan placeres nærmere naboskel end 2,5 meter. Ved skel mod grønne arealer er der imidlertid ikke meddelt dispensation.

Det ansøgte projekt er med en højde på 2,85 meter også i strid med byggeretten i henhold til Bygningsreglement 2018 kap. 8. Højden må ifølge bestemmelserne ikke overstige 2,5 meter (§ 181). Overskridelsen vurderes dog at være af underordnet betydning, idet bebyggelsen er placeret ud mod en sti.

På baggrund af ansøgningen har der været afholdt naboorientering jævnfør reglerne i planlovens § 20. I forbindelse med orienteringen har Teknik- og Miljøafdelingen ikke modtaget indsigelser til det ansøgte.]

Borgerinddragelse

[Sagen har været sendt i naboorientering i 14 dage. Vi har ikke modtaget indsigelser. Ansøgningen har ikke været i partshøring iht. byggelovens § 22, da forholdet vurderes at være af underordnet betydning.]

Bilag

1 (Hvidkløver 2 tegningsmateriale - 9365363)

2 (Afslag på dispensation Hvidkløver 2 - 9368507)

Punkt 15: Endelig vedtagelse af tillæg nr. 16 til Kommuneplan 2020-2021 og Lokalplan 35-008 Boligbebyggelse i Mollerup

EMN-2021-04397

15 (Offentlig) Endelig vedtagelse af tillæg nr. 16 til Kommuneplan 2020-2021 og Lokalplan 35-008 Boligbebyggelse i Mollerup

Sagsbehandler: DR20218

SagsID: EMN-2021-04397

Resume

Forslag til tillæg nr. 16 og Lokalplan 35-008 Boligbebyggelse i Mollerup har været i 8 ugers høring. I høringsperioden er der indkommet 15 forskellige høringssvar, hvor et er fremsendt på vegne af 6 ejendomme. Udvalget skal behandle kommuneplantillæg, lokalplan og høringssvar med henblik på endelig vedtagelse af kommuneplantillæg og lokalplan, der er udarbejdet af Laban Arkitekter med assistance fra Geopartner for TMTJ Ejendomsinvest P/S. Høringssvarene giver anledning til to mindre administrative tilretninger.

Planforslagene kan ses her:

<https://silkeborglokalplaner.viewer.dkplan.niras.dk/plan/1#/lokalplanid/962>

Indstilling

Teknik- og Miljøchefen indstiller til Plan- og Vejudvalget,

- at tillæg nr. 16 til Kommuneplan 2020-2032 vedtages uden ændringer,
- at lokalplan 35-008 vedtages med nedenstående ændringer.

Beslutning

Indstillingen godkendt.

Ej til stede

Skriv navn på medlemmer, som ikke er til stede. Hvis alle er til stede: Sæt ét punktum.

Tidligere beslutninger

...

Sagen

Beskrivelse af sagen

Byrådet godkendte 27. september 2021 forslag til tillæg nr. 16 og lokalplan 35-008 med henblik på offentlig fremlæggelse.

Lokalplanen giver mulighed for 33 tæt-lave boliger på et areal på ca. 1,2 ha, der ligger i landsbyen Mollerup.

Lokalplanens formål er,

- At området kan udvikles til et boligområde med tæt-lav bebyggelse og etageboligbebyggelse.
- At en del af eksisterende bebyggelse kan omdannes til boliger.
- At ny bebyggelse udformes og placeres, så der skabes attraktive grønne rum og pladser mellem bygningerne.
- At værdifuld beplantning som udgangspunkt bevares.
- At tingsted friholdes for ny bebyggelse.
- At håndtere regnvand og skybrud.

Lokalplanen er ikke i overensstemmelse med kommuneplanens rammer. Der er derfor sideløbende med høringen af lokalplanforslaget udsendt et forslag til tillæg nr. 16 til Kommuneplan 2020-2032, hvor der er sket en justering af

udstykningsbestemmelsen, bebyggelsesprocenten, bygningshøjden,

kulturmiljøbestemmelsen, samtidig med at muligheden for at etablere erhverv er udgået.

Hørings svar

Forslag til tillæg nr. 16 til Kommuneplan 2020-2032 og lokalplan 16 har været udsendt i offentlig høring i perioden 1. oktober 2021- 26. november 2021.

Der er modtaget 15 forskellige høringssvar primært fra landsbyens beboere, hvor et er fremsendt på vegne af 6 ejendomme. Det er kendetegnet for høringssvarene, at landsbyens beboere er delte i spørgsmålet om kommune- og lokalplanlægningen.

Der er en gruppe af beboere, der oplever, at omdannelsen af gården til et boligområde med 33 boliger med den valgte udformning er en stor gevinst for byen. Hvorimod en anden lige så stor gruppe borgere er meget bekymrede for, at de mange nye boliger og mennesker vil skade landsbyens identitet samtidig med, at landsbyens kulturhistoriske værdier vil gå tabt.

Teknik- og Miljøafdelingens vurdering

Der er nedenstående samlet op på en række gennemgående emner.

Kulturmiljø og arkitektur

De fleste indsigelser har overvejelser om arkitekturen og kulturmiljøet i landsbyen, og hvordan den nye bebyggelse vil påvirke dette. Nogle beboere mener, at væsentlige værdier i landsbyen og i kulturmiljøet styrkes. Andre beboere er meget bekymrede pga. bebyggelsens omfang, og at bebyggelsen ikke understøtter det firlængede gårdprincip, som er en del af kulturmiljøet.

Teknik- og Miljøafdelingen vurderer ikke, at de kulturarvmæssige interesser forringes, da de firlængede gårde i Mollerup ikke markant definerer landsbyen, men i stedet ses som enkelte indslag og en del af landsbyens historie.

Teknik- og Miljøafdelingen vurderer, at det er de små byrum, der dannes af en bred vifte af bebyggelser, de snoede veje, og de gamle træer, som definerer landsbyen. Dette bidrager til en forskelligartet og oplevelsesrig bebyggelse med mange forskellige indtryk, der både siger noget om udviklingen, men også menneskene, der har formet byen.

Bebyggelsesplanen giver et bud på, hvordan nedslidt bebyggelse kan erstattes af ny, der med gårdrum og snoede vejforløb, bevarelse af karaktergivende træer og med mulighed for genetablering af tingsted understøtter det nuværende miljø med et nutidigt formsprog med en genkendelig volumen i landsbyen. Det er en ny fortolkning af landsbyen og løber ikke med en ny dagsorden.

Antal boliger

Der sker en stor øgning af antallet af beboelser og mennesker i Mollerup ved lokalplanens realisering. Dette ser en række indsigere som en styrkelse af landsbyen, hvorimod andre er stærkt bekymrede overfor dette, idet det vil ændre landsbyen og medføre øget trafik

Teknik- og Miljøafdelingen vurderer, at lokalplanen understøtter Silkeborg Kommunes vækststrategi, ligesom den imødekommer ønsket, om at væksten også foregår udenfor Silkeborg og nærmeste bysamfund med nærhed til gode opholdsarealer og oplevelser i det omgivende miljø. Endelig vil en realisering af lokalplanen give et mere mangfoldigt botilbud.

Trafik

Enkelte nævner, at den nye bebyggelse vil give yderligere trafik på de snoede veje og generere støj i den stille landsby.

Det er ikke Teknik- og Miljøafdelingens vurdering, at der er trafikale udfordringer forbundet med projektet, idet trafikken håndteres via 2 adgangsveje. Det kan tilføjes, at den tidligere anvendelse som landbrugsejendom med tilhørende griseproduktion også har været trafikskabende, ligesom nærheden til den gamle hovedlandevej Linåvej også har givet meget støj, selvom denne påvirkning er mindsket væsentligt efter åbningen af Silkeborg Motorvejen.

Inddragelse af landsbysamfund i planlægning

Det er en god ide, at landsbysamfund bør inddrages tidligt i forbindelse med større udviklingsprojekter. I den konkrete sag har tidligere Resenbro-Linå Lokalråd været orienteret løbende.

Ændringer og tilføjelser i kommuneplantillægget og lokalplanen

På baggrund af høringssvarene anbefaler Teknik- og Miljøafdelingen, at der ikke foretages ændringer i kommuneplantillægget, men at der i lokalplanen bliver foretaget administrative rettelser, sådan at § 5.3 og § 7.6 fjernes, da der er tale om gentagelser af bestemmelser, og at forskelligt udtryk knyttet til sø/vandhul/regnvandsbassin standardiseres.

Miljøvurdering

Der er ikke indkommet klager over beslutningen om, at planforslaget/-ene ikke er miljøvurderet.

Borgerinddragelse

Planforslagene har været i 8 ugers offentlig høring. Der blev holdt borgermøde 18. november 2021.

Økonomi

Der er ikke sket justering i bebyggelsesplanen siden seneste igangsætning, og boligerne indgår i befolkningsprognose 2021.

Boligerne forventes indflytningsklar i etaper:

- 3 boliger er indflyttet år 2021 (ombygget helårsbolig).
- 7 etageboliger forventes indflyttet 2022.
- 10 tæt-lave boliger forventes indflyttet år 2023 og de øvrige 13 år 2025.

Ovenstående plan for indflytning er lidt tidligere end estimeret, og det vil blive indarbejdet i boligprognosen for år 2022. Dette betyder, at presset på Sejs Skole og daginstitutioner/dagleje (Sejs, Resenbro og Linå) er let øget.

Punkt 16: Beslutning om udstykning til boligbebyggelse på Dallerup Kirkevej 3, Sorring

EJD-2021-03470

Bilag

A Lemming Brovej udstykning mhp bebyggelse 21112021

Afgørelse NMK-31-00416 Edvegebergs Vej 1

Afgørelse Slangebakken

16 (Offentlig) Beslutning om udstykning til boligbebyggelse på Dallerup Kirkevej 3, Sorring

Sagsbehandler: DR20218

SagsID: EJD-2021-03470

Resume

Bente Jacobsen har søgt en landzonetilladelse til en eller flere udstykninger for at etablere boligbebyggelse på ejendommen matr.nr. 2a Sorring By, Dallerup med adressen Dallerup Kirkevej 3, 8641 Sorring.

Plan- og Vejudvalget skal med henvisning til udvalgets beslutning af 6. december 2021 på Bygaden 11, 8620 Kjellerup beslutte, om det varslede udkast til afslag på landzonetilladelse Dallerup Kirkevej 3, 8641 Sorring skal fastholdes. Hvis det ikke skal fastholdes, skal der anmodes om yderligere materiale, sådan at der kan afholdes nabohøring om udstykning af en eller flere grunde for at etablere yderligere bebyggelse øst for Sorring.

Indstilling

Teknik- og Miljøchefen indstiller til Plan- og Vejudvalget,

- at der meddeles afslag til ansøgning om landzonetilladelse til udstykning af en eller flere ejendomme.

Beslutning

Indstillingen ikke fulgt, idet et flertal i udvalget besluttede at godkende ansøgningen. Udvalget begrundede godkendelsen af ansøgningen med at udstykningen kan understøtte udviklingen af Sorring og udgør en naturlig afgrænsning af byen.

Peter Sig Kristensen (Ø) & Helle Præsius Busk (A) stemte for den oprindelige indstilling, idet "Peter Sig Kristensen og Helle Præsius Busk stemmer for indstillingen i sagen, og ønsker flere muligheder for udstykninger, og dermed nye boliger, i de mindre befolkede dele af Silkeborg Kommune. Det ønskes dog, at det konkrete ønske skal tilgå kommunen på anden vis end som

her besluttet af udvalgsflertallet, hvor der er væsentlig risiko for en tabt sag ved klagenævn, med tidsmæssigt og ressourcemæssigt spild til følge”.

.

Ej til stede

Tidligere beslutninger

...

Sagen

Beskrivelse af sagen

Bente Jacobsen har 10. juli 2021 søgt om landzonetilladelse til at udstykke en eller flere ejendomme fra Dallerup Kirkevej 3, 8641 Sorring jf. nedenstående skitse.



Billedet viser afgrænsningen af det areal, der ønskes udstykket i en eller flere ejendomme i den østlige del for Sorring

Planlægning

Ejendommen er delvist omfattet af kommuneplanramme 35-B-08 Boligområde ved Dallerup Kirkevej, Sorring og grænser op til Sorring øst. Arealet er ikke beskyttet af naturbeskyttelsesloven eller kommuneplanens udpegning af særligt værdifulde landskaber eller lignende udpegninger.

Teknik- og Miljøafdelingens vurdering

Teknik- og Miljøafdelingen vurderer, at en udstykning af en eller flere byggegrunde indenfor og udenfor kommuneplanrammen vil være i strid med landzonebestemmelsernes formål om at modvirke spredt uplanlagt bebyggelse i det åbne land, og vil blive betragtet som at foregribe en planlægning af et fremtidigt boligområde. Etablering af nye boliger bør ske på baggrund af en planlægning ved inddragelse af offentligheden. Dette uagtet at det ansøgte i det enkelte tilfælde kan synes ubetydelig. Det vurderes ligeledes, at en landzonetilladelse vil skabe

præcedens i andre sager om udstykning af boliggrunde i landzone helt eller delvist uden for planlagte områder.

Lovgrundlag

I henhold til § 35 stk. 1 i Lov om planlægning (planloven) må der i landzone ikke uden tilladelse foretages udstykning, opføres ny bebyggelse eller ske ændring i anvendelse af bebyggelse og ubebyggede arealer.

Hovedformålet med landzonereglerne er at forhindre byspredning i det åbne land og sikre, at egentlig byudvikling sker, hvor der gennem planlægning er åbnet mulighed for det.

Arealer i landzone skal som udgangspunkt friholdes for anden spredt og uplanlagt bebyggelse, end den der er nødvendig for driften af landbrug, skovbrug og fiskeri.

Der lægges i praksis stor vægt på lovens almene formål, uanset at den enkelte sags betydning er begrænset. I vurderingen indgår derfor overvejelser om, hvilken betydning afgørelsen kan få for lignende sager (præcedens).

Tæt på byzone er hidtidig praksis særlig restriktiv, hvorfor der som altovervejende hovedregel gives afslag på nye boliger, der ikke er baseret på en planlægning (kommuneplanlægning og lokalplanlægning). Dette sker for at sikre en klar grænse mellem by og land, og samtidig for at offentligheden er inddraget i de overvejelser, der ligger bag et nyt boligområde.

Denne praksis er i generelle vendinger beskrevet i den afgørelse, som Planklagenævnet traf 13. december 2021 omhandlende ny boligbebyggelse i Laven på Slangebakken 27, 8600 Silkeborg, og den er direkte parallel med nævnets afgørelse sagsnr. NMK-31-00416, hvor Silkeborg Kommune fik medhold i et afslag på udstykning af matr.nr. 60 cm Linå By, Linå med adressen Edv.Egebergs Vej 1, 8600 Silkeborg.

Silkeborg Kommuneplan

21. december 2020 vedtog Silkeborg Byråd Kommuneplan 2020-2032. Kommuneplanen indeholder en række retningslinjer, som på forskellig vis bruges til at sikre, at kommunen udvikles, beskyttes og administreres ens.

Retningslinje 1.1 fastlægger byrådets princip for bymønstret. Sammen med planlovens overordnede inddeling af landet i landzone, sommerhusområder og byzone, danner bymønstret basis for kommunens planlægning og administration i sager om bosætningsforhold.

I overensstemmelse med planlovens landzonebestemmelser er der ikke i kommuneplanen retningslinjer, der gør det muligt at etablere nye selvstændige boligenheder udenfor kommuneplanlagte områder, idet det bør ske på baggrund af et planmæssigt grundlag.

Borgerinddragelse

Teknik- og Miljøafdelingen har før seneste kommuneplanrevision oplyst ejer om, at byudvikling af ejendommen med 1 eller flere ejendomme skal ske ved, at der indsendes et forslag til kommuneplanrevisionen mht. yderligere realudlæg i Sorring, og at det kræver en lokalplan, så forholdene kan ses i en planmæssig sammenhæng og der kan ske borgerinddragelse.

Dette er baggrunden for, at der er sendt et udkast til afslag til ansøger, der har mulighed for at udtale sig, inden der træffes en endelig afgørelse. Ansøger har anmodet om forlænget frist, men der er ikke indgået bemærkninger til det udarbejdede udkast til afslag.

Bilag

1 (A Lemming Brovej udstykning mhp bebyggelse 21112021 - 9328880)

2 (Afgørelse NMK-31-00416 Edvegebergs Vej 1 - 9365367)

3 (Afgørelse Slangebakken - 9371408)

Punkt 17: Godkendelse af forslag til tillæg nr. 1 til Kommuneplan 2020-2032 - samletillæg

EMN-2021-03122

17 (Offentlig) Godkendelse af forslag til tillæg nr. 1 til Kommuneplan 2020-2032 - samletillæg

Sagsbehandler: Dr13471

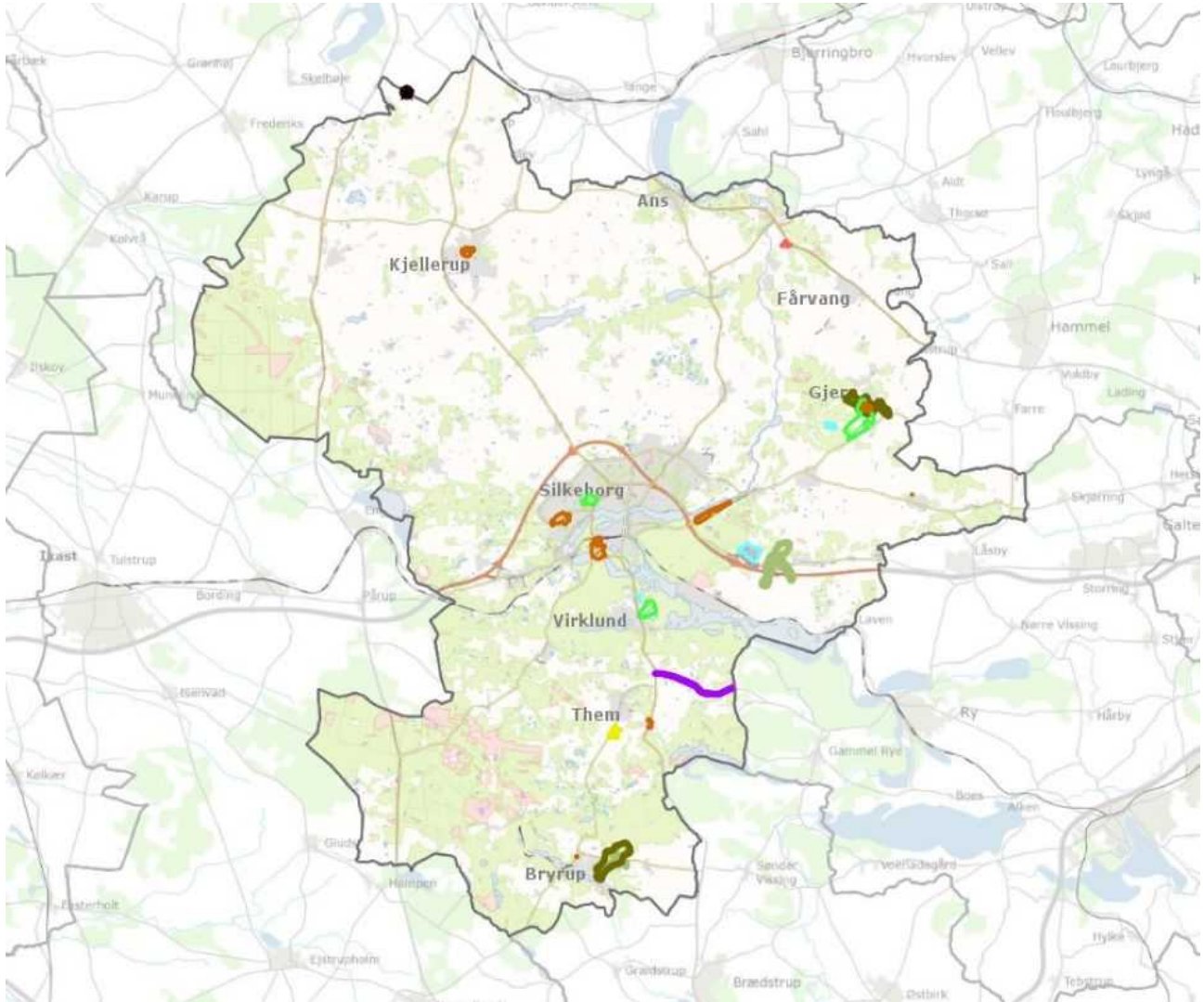
SagsID: EMN-2021-03122

Resume

Byrådet skal træffe beslutning om, at forslag til Tillæg nr. 1 til Kommuneplan 2020-2023 skal godkendes med henblik på offentlig fremlæggelse i 8 uger.

Planforslaget giver mulighed for at foretage ændringer i kommuneplanen, herunder ændringer til en række kommuneplanrammer samt ændringer i enkelte retningslinjer.

Tillægget er udarbejdet på initiativ fra Teknik- og Miljøafdelingen.



Kort over kommunen. Farveudpegningerne på kortet angiver ændringernes geografiske placering.

Planforslaget kan ses her:

<http://silkeborg.viewer.dkplan.niras.dk/DKplan/DKplan.aspx?tillægId=140>

Indstilling

Teknik- og Miljøchefen indstiller til byrådet,

- at forslag til Tillæg nr. 1 til Kommuneplan 2020-2023 godkendes og fremlægges i offentlig høring i 8 uger.

Beslutning

Indstillingen anbefales.

Ej til stede

Tidligere beslutninger

...

Sagen

Beskrivelse af sagen

Økonomi- og Erhvervsudvalget godkendte 12. oktober 2021 at igangsætte Tillæg nr. 1 til Kommuneplan 2020-2032, også benævnt "Samletillæg".

Tillæg nr. 1 omfatter ændringer til kommuneplanrammer samt ændringer i enkelte retningslinjer. Flere af ændringerne fremgik af bilag II ("Opsamlingskatalog") til sagen "Endelig vedtagelse af Kommuneplan 2020-2032" af 21. december 2020, og de har dermed tidligere været politisk behandlet. [Læs sag 6 med tilhørende bilag for uddybelse](#). Andre ændringer beror på en faglig anbefaling ("Administrativ ændring").

Ændringer i tillæg nr. 1 til Kommuneplan 2020-2032, "Samletillæg"

I følgende afsnit gives et overblik over ændringerne i "samletillægget", som Teknik- og Miljøafdelingen anbefaler.

Kommuneplanrammer:

Geografi	Type	Ændring	Baggrund
	Rammebestemmelser	Generel konsekvensrettelse i en række rammer, hvor der er uoverensstemmelse i rammebestemmelser om udstykning eller uoverensstemmelse med lokalplanen. Rammerne skal ikke regulere udstykning	Administrativ ændring
Silkeborg sydby	Rammebestemmelser	Tekst vedr. parkeringsnorm i ramme 10-B-41 udgår, idet parkering reguleres iht.	Administrativ ændring

		retningslinje 10.6 i kommuneplanen samt anden lovgivning	
Silkeborg sydby	Rammebestemmelser Geometri	En del af arealet udgår af ramme 10-C-40. arealet lægges over i en ny ramme 10-C-41. rammebestemmelserne for bebyggelsesomfang ændres, så der er overensstemmelse med gældende lokalplan	Administrativ ændring
Balle m.fl.	Rammebestemmelser	Tekst vedr. beplantning i ramme 12-R-22 udgår, idet der er tale om fredskov som allerede reguleres iht. anden lovgivning	Administrativ ændring
Sorring	Geometri	En del af arealet udgår af ramme 34-B-16 grundet væsentlige støjudfordringer fra nærliggende produktionsvirksomheder	"Opsamlingskatalog"
Resenbro	Rammebestemmelser	Ændres til ligeledes at give mulighed for tæt-lav, hvilket stemmer overens med faktiske forhold	"Opsamlingskatalog"
Gjern	Geometri	Et rekreativt område indgår i ramme 31-R-80, hvilket stemmer overens med gældende lokalplan	Administrativ ændring
Gjern	Rammebestemmelser	Ramme 31-B-28 suppleres med rækkefølgebestemmelse, så udvikling af området må afvente udvikling af ramme 31-B-27. Rækkefølgebestemmelsen tydeliggør planlægningsprincippet om "inde-fra-og-ud"	Administrativ ændring
Hårup	Rammebestemmelser	Sikre overensstemmelse i rammebestemmelser om anvendelse og miljøklasse i ramme 35-E-52. Herudover skærpes rammebestemmelserne i erhvervsramme 35-E-52 med en supplerende tekst, der gør opmærksom på, at der skal tages højde for at	"Opsamlingskatalog"

		undgå potentielle miljøkonflikter	
Kjellerup	Geometri Rammebestemmelser	En del af arealet udskilles fra ramme 23-B-21 over i en ny selvstændig ramme for tæt-lav. Ny ramme skrives iht. faktiske forhold	"Opsamlingskatalog"
Virklund	Geometri	Ramme 41-R-03 udgår i sin helhed, så der er bedre overensstemmelse med faktiske forhold	"Opsamlingskatalog"
Hårup	Geometri	Ramme 35-E-52 udvides, så afgrænsningen stemmer overens med lokalplanens afgrænsning for området	Administrativ ændring
Them	Rammebestemmelse Geometri	Muligheden for eksisterende kvægbrug i den sydlige del af Them fastholdes ved at oprette en ny offentlig ramme med zonestatus som landzone, der omfatter boldbanearealerne inden for ramme 40-O-06. Samtidigt indskrænkes ramme 40-O-06 til kun at omfatte den nordlige bebygget del	Administrativ ændring

Retningslinjer:

	Type	Ændring	Baggrund
Them	Retningslinje 10.3	Forlængelse af den planlagte cykelsti/-bane ad Ryvej, så der er overensstemmelse med faktiske forhold	Administrativ ændring
Sorring	Retningslinje 1.4	Ved tilpasning af ramme 34-D-16, tilpasses retningslinjen for byvækst, så der fortsat er overensstemmelse mellem rammeafgrænsningen og retningslinjeudpegningen	Administrativ ændring
Hårup	Retningslinje 3.7	Ved udvidelse af ramme 35-E-52 tilpasses retningslinje 3.7, så der fortsat er overensstemmelse mellem rammeafgrænsningen og retningslinjeudpegningen	Administrativ ændring
Bryrup Hårup	Retningslinje 6.4	Mulig natur tilrettes, hvor der lappes ind over ramme 42-B-12, idet der er tale om et	Administrativ ændring

		fuldt udbygget åben-lav område. Mulig natur kommer i stedet til at følge rammens afgrænsning Mulig natur tilrettes, hvor der lappes ind over 35-E-60, hvilket stemmer overens med lokalplanen. Mulig natur kommer i stedet til at følge rammens afgrænsning	
Bryrup	Retningslinje 6.5	Den økologiske forbindelse tilrettes, så den ikke går igennem ramme 42-B-12, som er et fuldt udbygget åben-lav område. Den økologiske forbindelse kommer i stedet til at følge boligområdets afgrænsning	Administrativ ændring
Gjern	Retningslinje 6.6.	Den potentielle økologiske forbindelse tilrettes, idet den føres udenom rammerne 31-B-28 og 31-B-27. Samtidigt tilrettes udpegningen så et større areal udlagt til rekreative formål medtages i udpegningen	Administrativ ændring
Gjern	Retningslinje 1.15	Ved indarbejdelse af rækkefølgebestemmelse i ramme 31-B-28, udpeges rammen i retningslinje 1.15, så der fortsat er overensstemmelse mellem retningslinjeudpegningerne og rammer med rækkefølgebestemmelser	
	Retningslinje 6.4 Retningslinje 6.5 Retningslinje 6.1	Ved ændringer i retningslinjen for mulig natur samt økologiske forbindelser, konsekvensrettes der ligeledes i Grønt Danmarkskort	Administrativ ændring
	Retningslinje 1.15	Retningslinjeteksten skærpes med angivelse af, hvilke rammer, der skal udvikles først inden for de forskellige udpegninger i retningslinjen. Rammerne angives med ramme nr.	Administrativ ændring

Planforslaget kan ses her:

<http://silkeborg.viewer.dkplan.niras.dk/DKplan/DKplan.aspx?tillaegId=140>

Miljøvurdering

Forslag til Tillæg nr. 1 er screenet i henhold til Lov om miljøvurdering af planer og programmer. Sagen er behandlet på Klima- og Miljøudvalget 1. december 2021, hvor det er besluttet, at planforslaget ikke skal miljøvurderes.

Borgerinddragelse

Forslag til Tillæg nr. 1 vil efter byrådets godkendelse blive fremlagt i offentlig høring i 8 uger.

Punkt 18: Orientering om prioriteringskriterier for lokalplanlægning

EMN-2020-01917

Bilag

Lokalplanoversigt Samlet

18 (Offentlig) Orientering om prioriteringskriterier for lokalplanlægning

Sagsbehandler: [DR19918]

SagsID: EMN-2020-01917

Resume

[Plan- og Vejudvalget besluttede 1. februar 2021 en række kriterier for prioritering af opgaver på plan- og byggeområdet.

Teknik- og Miljøafdelingen orienterer her om kriterierne til prioritering af lokalplanlægning.

Bilag 1 - Lokalplanoversigt]

Indstilling

[Teknik- og Miljøchefen indstiller til Plan- og Vejudvalget,

- at orienteringen om prioriteringskriterier for lokalplanlægningen tages til efterretning.

]

Beslutning

Taget til efterretning. Udvalget ønsker, at prioriteringskriterierne sættes på mødet i februar til behandling.

Ej til stede

Tidligere beslutninger

...

Sagen

Beskrivelse af sagen

[Den generelle vækst og interessen for at bygge og investere i Silkeborg Kommune er fortsat stor. Dette afføder et stort behov for nye kommuneplanrammer, lokalplanlægning, byggesagsbehandling og øvrige myndighedsopgaver, der vedrører byggeriet.

Plan- og Vejudvalget besluttede 1. februar 2021 kriterier for prioritering af opgaver på plan- og byggeområdet, herunder for lokalplanlægning.

Prioriteringskriterier for lokalplanlægning

Silkeborg Kommune har jf. planlovens §12 stk. 1 en forpligtigelse til at virke for kommuneplanens realisering. Det betyder konkret, at der som udgangspunkt ikke kan afvises udarbejdelse af en lokalplan, der ligger inden for kommuneplanens rammer, medmindre der meddeles et forbud efter planlovens §14, og kommuneplanlægningen efterfølgende revideres. Der er dog en mulighed for at prioritere i rækkefølgen på ansøgte lokalplaner. Teknik- og Miljøafdelingen prioriterer rækkefølgen ud fra følgende kriterier, jf. Plan – og Vejudvalgets tidligere beslutning:

Prioritering 1:

- (Allerede) politisk igangsatte planer
- Lokalplaner for offentlige formål (f.eks. daginstitution, plejecenter, handicapboliger eller lignende)
- Lokalplaner med lovbunden eller politisk aftalt frist (f.eks. planlovens §14-forbud, almene boliger jf. kvoter i budgetaftaler mv.)

Prioritering 2:

- Lokalplaner for boligområder, hvor der er kapacitet i offentlige institutioner
- Lokalplaner for særligt prioriterede vækstområder som f.eks. Eriksborg
- Lokalplaner for erhvervsområder og detailhandel
- Lokalplaner for offentlige formål med forventet længere tidshorizont for realisering
- Lokalplaner der særligt understøtter byrådets vision om vækst, velfærd og outdoor

Prioritering 3:

- Lokalplaner for boligområder, hvor der er begrænset kapacitet i offentlige institutioner (Sejs-Svejbæk, Funder, Balle og Gødvad)
- Bevarende lokalplaner

Prioritering af overordnet, helhedsorienteret planlægning

Teknik- og Miljøafdelingen prioriterer den overordnede, helhedsorienterede planlægning. Det er hensigtsmæssigt med en langsigtet og helhedsorienteret planlægning, der ser på de mere strategiske og tværgående forhold udover det konkrete lokalplanområde, særligt for byområder der oplever vækst eller mangel på udvikling. Den overordnede, helhedsorienterede planlægning kan bidrage til at "flytte de store sten først", så der efterfølgende sikres højere kvalitet og sammenhæng i (lokal)planlægningen samt en mere smidig og effektiv proces.

Kommende opgaver

På baggrund af ovenstående har Teknik- og Miljøafdelingen udarbejdet en liste med igangværende og kommende lokalplaner. Der er 21 igangværende lokalplaner og 55 lokalplaner på venteliste. *Listen er vedlagt som bilag.*

Teknik og Miljøafdelingen forventer blandt andet, at følgende opgaver forberedes til politisk igangsætning i 2022:

- 20-30 lokalplaner, herunder nyt renseanlæg og flere daginstitutioner
- Kommuneplanrul for Funder, Virklund, Them-Salten
- Prioriterede helhedsplaner (Stævnepladsen, Eriksborg Etape 1, Lupinvej/Resedavej)
- Planstrategi

]

Bilag

1 (Lokalplanoversigt Samlet - 9388300)

Punkt 19: Lukket: Beslutning om gennemførelse af foranstaltninger til at etablere vådområde ved Lemming Å

EMN-2019-02968

Punkt 20: Til orientering

EMN-2021-05182

Bilag

Bemærkninger til Vejledning om planlægning for og tilladelse til opstilling af vindmøller

Nyt vejnavn i Gjessø Lokalplan 43-006

Spørgsmål fra Lars Hansen og svar

20 (Offentlig) Til orientering

SagsID: EMN-2021-05182

Beslutning

Udover nedenstående blev der orienteret om:

”Sti ved Gubsø” & ”linjeføring af motorvejen fra Løvel til Klode Mølle”. En skriftlig orientering vedlægges protokollen.

Taget til efterretning.

Ej til stede

Tidligere beslutninger

...

Sagen

Beskrivelse af sagen

Eventuelle emner til udvalgets orientering.

Bemærkninger ifm. høring af udkast til "vejledning om planlægning for - og tilladelse til opstilling af vindmøller":

Teknik- og Miljøafdelingen har 2. december fremsendt bemærkninger ifm. høring af Plan- og Boligstyrelsens udkast til "vejledning om planlægning for - og tilladelse til opstilling af vindmøller". Bemærkningerne omhandler følgende:

- Forsidefoto
- Administration af beskyttelseslinjer ved vindmøller omfattet af bonusvirkning.

Bilag er vedhæftet.

Orientering om nyt vejnavn:

Lokalplan 43-006, boligområde ved Brandevej og Søndre Gjessøvej i Gjessø.

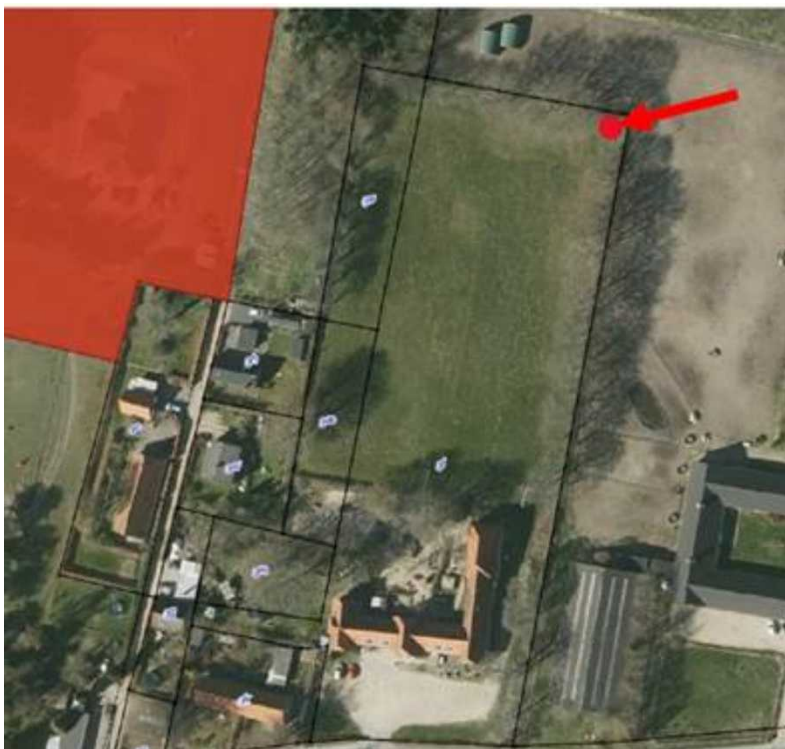
Vejnavn: Plutovej



Kort vedhæftet som bilag.

Underkendt – Antennemast i Gl. Laven:

Plan- og Vejudvalget besluttede 12. april 2021 at meddele landzonetilladelse til en antennemast nær Gl. Laven. Planklagenævnet har 9. december 2021 hjemsendt sagen til fornyet behandling.



Pil angiver placering af antennemast

Afgørelsen blev påklaget, da klager anfører forringet ejendomsværdi og en overskridelse af den naboretlige tålegrænse med henvisning til 6 andre placeringer, som Teknik- og Miljøafdelingen har afvist pga. afstand til bebyggelse og påvirkning af landskab.

Nævnet vurderer, at det i afgørelsen er sandsynliggjort, at der er behov for en antennemast, og at der er tale om en samfundsmæssig interesse, idet Energistyrelsen har fastsat et dækningskrav, og at der ikke er høje konstruktioner, der kan indgå i en løsning.

Klagenævnet oplever dog ikke, at det er godtgjort, at placeringen er den bedst mulige i området, idet der ikke er foretaget en vurdering af alle relevante alternative placeringer herunder særligt en placering i tilknytning til den bymæssige bebyggelse. Nævnet er således af den opfattelse, at en placering af en telemast i nærheden af andet (lavere) byggeri som udgangspunkt vil være mere hensigtsmæssigt end en placering i et læbælte eller en egentlig skov, ligesom hensynet til naboer almindeligvis må vige for hensynet til landskabet. Det fremgår ydermere, at der er en placering mest hensigtsmæssig i forhold til landskabelige og samfundsmæssig hensyn, så skal kommunen overveje ekspropriation efter masteloven.

Medhold – Slangebakken 27, Laven:

Plan- og Vejudvalget besluttede at meddele landzonetilladelse til en bolig 7. juni 2021. Planklagenævnet har 13. december 2021 stadfæstet afgørelsen.

Afgørelsen blev påklaget af naboen, der ikke finder, at bebyggeriet er tilpasset ejendommen og omgivelserne.

Klagenævnet giver kommunen medhold i afgørelsen, idet den primære bebyggelse ligger indenfor kommuneplanrammen som udfyldende bebyggelse. Der lægges desuden vægt på, at bebyggelsen i området er varierende, og at terræn og vejforløb gør, at bebyggelsens placering i forhold til naboer og vejen er vekslende. De konkluderer derfor, at boligen ikke vil virke unaturlig eller uhensigtsmæssig, ligesom de ikke vurderer, at landskab, natur og skov vil blive påvirket i betydeligt større omfang. Der lægges endelig vægt på, at der ikke er tale om ændrede forhold ud over, hvad der må kunne påregnes som grundejer indenfor en landsbyafgrænsning.

Ny publikation fra Realdania By & Byg:

Realdania By & Byg har i december 2021 udgivet publikationen "Bæredygtighed i arealudvikling – Erfaringer med brugen af DGNB til screening af byområder". Publikationen kan findes på www.realdaniabyogbygklubben.dk/udgivelser

Publikationen samler op på erfaringer med værktøjet DGNB for byområder, som er anvendt på de fire arealudviklingsprojekter, som Realdania By & Byg er i partnerskab med kommuner om: Kanalbyen i Fredericia, Køge Kyst, Naturbydelen Ringkøbing K og NærHeden i Hedehusene.

Realdania By & Byg afholder desuden to erhvervsarrangementer om publikationens emne hhv. 8. februar kl. 13-16 i Kanalbyen i Fredericia og 8. marts kl. 14-17 i Køge. Programmet kan ses på www.realdaniabyogbygklubben.dk/dgnb

KL-Konferencen Teknik- og Miljø 2022:

KL-konferencen "Teknik og Miljø 22" afholdes i Odense 20. – 21. april 2022.
<https://www.kl.dk/kommunale-opgaver/teknik-og-miljoe/teknik-miljo-22/>

Invitation fra Birch Ejendomme:

Plan- og Vejudvalget har modtaget en invitation fra Birch Ejendomme, der gerne vil tale med udvalget om udvalgets ønsker og hvilke muligheder de ser for kommunen på markedet. Birch Ejendomme foreslår selv et møde ultimo april eller primo maj.

Bilag

1 (Bemærkninger til Vejledning om planlægning for og tilladelse til opstilling af vindmøller - 9372973)

2 (Nyt vejnavn i Gjessø Lokalplan 43-006 - 9375416)

Punkt 21: Underskriftsside

EMN-2021-05183

21 (Offentlig) Underskriftsside

SagsID: EMN-2021-05183

Beslutning

Protokollen underskrevet.

Ej til stede

Tidligere beslutninger

...

Sagen

Beskrivelse af sagen

Udvalget skal godkende beslutningsprotokollen.

For at godkende beslutningsprotokollen, skal hvert medlem underskrive ved at trykke på Godkend.

