

# REFERAT Plan- og Vejudvalget 2022-2025 d. 09-01-2024

**Mødedato** Tirsdag d. 09. januar 2024 kl. 12:00

**Mødested** Mødelokale D116, Silkeborg Rådhus

## Indholdsfortegnelse

|   |    |
|---|----|
| Godkendelse af dagsorden.....   | 3  |
| Dialogmøde med HandelSilkeborg.....   | 6  |
| Godkendelse af Regulativ, retningslinjer og gode råd for Silkeborg Midtbyen.....                                  | 10 |
| Orientering om evaluering af Sommer på Søvej på Søfronten.....  | 17 |
| Godkendelse af nedsættelse af anlægsbevilling på 2 anlægsprojekter under bevilling 29 Byggemodul.....             | 25 |
| Godkendelse af tillægsbevilling og detailprojekt til nye vejanlæg ved centerområde i Virklund.....                | 31 |
| Godkendelse af etablering af 2 minus 1 vej på den resterende strækning af Lemming Bygade og Lemming Skolevej..... | 38 |
| Lukket: Beslutning om arealerhvervelse til cykelfacilitet på Lemming Bygade og Lemming Skolevej.....              | 44 |
| Orientering om status på Trafiksikkerhedsplan arbejdet.....   | 45 |
| Orientering om Trafikinvesteringsplan 2024-2034.....  | 50 |
| Godkendelse af igangsætning af kommuneplanrul for lokalområdet Grauballe.....                                     | 54 |
| Godkendelse af igangsætning af Lokalplan 14-029 for én bolig ved Funder Bakke og Ærøvej i Funck.....              | 61 |
| Behandling af dispensation fra Byplanvedtægt 20 til udstykning fra og terrænregulering på Baldersvej.....         | 67 |
| Godkendelse af ny partnerskabsaftale for projektområdet Fredensgård.....  | 73 |
| Oversigt over lukkede punkter på dagsordenen.....   | 79 |
| Til orientering.....  | 82 |
| Underskriftsside.....   | 86 |

# **Punkt 1: Godkendelse af dagsorden**

EMN-2023-05119

# 1 (Offentlig) Godkendelse af dagsorden

SagsID: EMN-2023-05119

## Beslutning

Dagsorden godkendt.

**Ej til stede**

## Tidligere beslutninger

...

## Sagen

## Beskrivelse af sagen

Dagsordenen skal godkendes.



## **Punkt 2: Dialogmøde med HandelSilkeborg**

EMN-2023-05120

## 2 (Offentlig) Dialogmøde med HandelSilkeborg

Sagsbehandler: DR20598

SagsID: EMN-2023-05120

### Resume

Der afholdes dialogmøde med HandelSilkeborg med fokus på bemærkninger til henholdsvis regulativ mm. For gågader/torve og byrumsforsøget Sommer på Søvej.

Deltagere fra HandelSilkeborg:

City manager Pernille Varde Perigaard m.fl.

### Indstilling

Teknik- og Miljøchefen indstiller til Plan- og Vejudvalget,

- at dialogen afholdes.

### Beslutning

Dialogmødet afholdt.

**Ej til stede**

### Tidligere beslutninger

...

### Sagen

### Beskrivelse af sagen

Dagsorden for dialogmødet:

- 1) Præsentation af deltagere
- 2) HandelSilkeborg's bemærkninger til "Regulativ, retningslinjer og gode råd for Silkeborg Midtbyen" og "Orientering om evaluering af Sommer på Søvej på Søfronten"
- 3) Fælles drøftelse
- 4) Øvrigt





## **Punkt 3: Godkendelse af Regulativ, retningslinjer og gode råd for Silkeborg Midtbyen**

EMN-2021-04682

### **Bilag**

REGULATIV, retningslinjer og gode råd - Silkeborg Midtby

Handel Silkeborg kommentar til udkast til regulativet og Silkeborg Kommune svar

Sag 3 Regulativ retningslinjer og gode råd

# 3 (Offentlig) Godkendelse af Regulativ, retningslinjer og gode råd for Silkeborg Midtbyen

Sagsbehandler: DR27627

SagsID: EMN-2021-04682

## Resume

Torvet, Østergade, Vestergade, Søndergade og Søndertorv har gennem de senere år fået et anseligt løft. Silkeborg Midtby er blevet total renoveret og Silkeborg Midtbyen indbyder nu borgerne til at sænke farten, kigge, sætte sig ned og nyde en grøn midtby med plads til natur, ophold og oplevelser.

For at få borger, gadevarer, skilte, markiser, parasoller, fodgængere, Brand & Redning og meget mere til at gå op i en højere enhed, er det vigtigt at få fastlagt og godkendt et regulativ med mulighed for håndhævelse, så der er plads til alt og alle.

I forbindelse med renovering af gågaderne Vestergade og Søndergade blev der vedtaget principper i form af skærpet krav til, hvad man må og kan bruge gaderne til, da pladsen i gågaderne er trang.

Med de i Plan- og Vejudvalget besluttede principper og de begrænsninger, som vi blev pålagt af Brand & Redning har Teknik- og Miljøafdelingen udarbejdet et regulativ "Regulativ, retningslinjer og gode råd" for skilte, flag, markiser, gadevarer og udeservering.

Plan- og Vejudvalget skal tage stilling om "Regulativ, retningslinjer og gode råd" kan godkendes og dermed give Teknik og Miljøafdelingen hjemmel til at håndhæve regulativet i praksis.

## Indstilling

Teknik- og Miljøchefen indstiller til Plan- og Vejudvalget,

- at "Regulativ, retningslinjer og gode råd" for Midtbyen godkendes.

## Beslutning

Indstillingen godkendt med to omformuleringer.

Blandt andet omformuleres "som udgangspunkt gives der ikke tilladelse" vedr. formuleringen om opsætning af strandflag/airdancer, så der i stedet tages stilling til den konkrete ansøgning.

Derudover omformuleres sætningen vedr. "salg/betaling udenfor egen butik", så udgangspunktet er, at betaling foregår i butikkerne, men i helt særlige situationer må foregå udenfor egen butik".

De fremviste plancher vedlægges protokollen.

**Ej til stede**

## Tidligere beslutninger

**Udvalg:** Plan- og Vejudvalget

**Dato:** 05-12-2023

Udsat.

**Ej til stede**

## Sagen

### Beskrivelse af sagen

Silkeborg er og skal fortsat være en levende handelsby, der tiltrækker events, investeringer og handlende. Torvet og gågadesystemet i Silkeborg er derfor blevet renoveret og fornyet for at tilbyde en handelsoplevelse, der skiller sig ud fra de andre handelsbyer i Øst- og Midtjylland. Natur i gaden øger oplevelsesværdien, og vil dermed styrke Silkeborg i konkurrencen om de jyske handlende. Midtbyen tilbyder forskellige oplevelser gennem gadernes forløb, og inspirerer til at sænke farten, kigge og sætte sig ned og dermed skabe de bedste rammer for en grøn midtby med plads til natur, ophold og et optimalt fodgængerflow.

Den 12. august 2019 godkendte Plan- og Vejudvalget i forbindelse med renovering af gågaderne principper for Vestergade og Søndergade i Silkeborg.

Godkendelse af principper for indretningen af gågaderne Vestergade og Søndergade i Silkeborg – Plan- og Vejudvalgsmøde 12. august 2019, sag nr. 7

<https://silkeborg.dk/Handlers/Modules/ESDH/PdfHandler.ashx?id={D23E37EE-BECD-4322-8EF9-587FB9D799CD}&type=3&index=0>

Herunder de principper der blev besluttet.

- Principper for gågadeindretning:
  - *Grønne øer placeres i midten af gaderummet, men gøres mindre og kortere end mockup, så der er et "frirumsspor" på minimum 2,5 meter gennem gaden på den ene side af en grøn ø.*
  - *Beplantningen i øerne skal fortrinsvis være transparent i øjenhøjde, så der er visuel kontakt på tværs af gaderummet.*
  - *Beplantningen intensiveres nær Norups Plads og Søndertorv.*
  - *Gadeudstillingsarealet skal begrænses, for at give mulighed for et begrønnet attraktivt byrum, som generer byliv og stemning og som samtidigt kan skærme mod vind. Gadeudstillingsarealet skal begrænses til enten 1 meter eller 1,5 meter. Det blev på PVU mødet 12. august 2019 vedtaget, at gadeudstillingsarealet begrænses til 1,5 meter.*
  - *Krav om maks. 3.500 kg. varebiler i gaden og inden butikkerne åbner (kl. 10.00), for at skabe rum til gadeudstilling. Der er etableret lastepladser i Bios Gård, på Rådhusgade, Markedsgade og Fredensgade for køretøjer over 3500 kg.*

- *Mulighed for samspil med facaderne ved at plante klatreplanter, placere fleksible plantekummer samt overveje valg af gadevarestativer og skiltning. Dette i dialog med de nystiftede gadeudvalg.*

For at understøtte den gode handelsoplevelse og det smukke gademiljø, og for samtidig at sikre adgang til for eksempel brandredning, har Teknik- og Miljøafdelingen samlet et regulativ med en række regler, retningslinjer og gode råd for blandt andet skilte, flag, markiser, gadevarer og udeservering – bilag 1.

Gågaderegulativet er delt op i 3 dele:

1. Regulativdel med forhåndstilladelser efter vejloven. Det vil sige en beskrivelse af skiltning med videre, som de erhvervsdrivende uden videre kan iværksætte uden nogen tilladelse fra kommunen.
2. Retningslinjer med forhåndstilkendegivelser om, hvad de erhvervsdrivende kan forvente at få tilladelse til, hvis de indsender en ansøgning
3. Gode råd til harmonisk og æstetisk skiltning med videre. Disse dele kan vi som kommune ikke som sådan kræve, men vi kan opfordre de erhvervsdrivende til at udvise omtanke.

Årsagen til, at de gode råd ikke kan medtages i regulativdelen eller som en del af retningslinjerne er, at der er tale om hensyn, som kommunen ikke kan varetage efter vejlovgivningen. Formålet med vejlovgivningen er navnlig at varetage trafikale hensyn, herunder fremkommeligheden af brand- og redningskøretøjer og anden trafik. Hensynet er ikke at sikre æstetiske forhold. Krav til for eksempel skiltning vil i stedet kunne stilles i en lokalplan.

I regulativet har vi blandt andet beskrevet følgende emner:

- Skilte
  - 1 skilt pr. butik med en max højde på 1,2 m, hvis facaden er mere end 20 m må der opsættes 2, hjørneejendomme 1 skilt pr. gade – dette for at undgå at gaden bliver en skilteskov – **regulativ, dette vil være gældende fra godkendelse af regulativet**
- Skilte på bygninger
  - 1 skilt pr. butik med en max højde på 1,2 m, hvis facaden er mere end 20 m må der opsættes 2, hjørneejendomme 1 skilt pr. gade - **retningslinjer**
- Flag
  - Ingen flagstænger på vejareal, eksisterende flagstang huller må benyttes - **retningslinjer**
- Begrønning
  - Plantekasser, krukke eller klatreplanter kan være et godt alternativ til grønne facader og det er nemt at etablere og flytte rundt med – der må ikke fjernes klinker/fliser – **regulativ, dette vil være gældende fra godkendelse af regulativet**
- Markiser
  - Markiser skal være foldbare/sammenrullelige og skal altid trækkes ind til facaden uden for åbningstid. Der gives ikke tilladelse til faste baldakiner - **retningslinjer**
- Gadevarer
  - Der må opstilles gadevarer udenfor den butik som varerne sælges fra, regulativet indeholder blandt andet for:
    - Vestergade, Søndergade og Søndertorv, at
      - varerne opstilles max. 1,5 meter ud fra butikkens facade
    - Torvet og Østergade at,

- der skal være en fri passagebredde på gangarealet parallelt med facaden på mindst 1,3 meter
  - **regulativ, dette vil være gældende fra godkendelse af regulativet**
- Udeservering
  - Silkeborg midtby er offentligt vejareal. Det kræver derfor en tilladelse at etablere udeservering på arealet - **retningslinjer**

### **Lovgrundlag**

Anbringelse af skilte, varer og andre genstande på offentligt vejareal kræver tilladelse efter vejlovens § 80, stk. 1 (lov nr. 1520 af 27. december 2014).

Dog kan kommunen efter bekendtgørelse nr. 1475 af 3. december 2015 om særlig råden over vejareal beslutte, at visse former for særlig råden over vejareal i bestemte geografiske områder, for eksempel gågader, ikke kræver tilladelse efter vejlovens § 80.

Teknik- og Miljøafdelingen anbefaler, at fastsætte visse former for særlig råden ved hjælp af "Regulativ, retningslinjer og gode råd" i forhold til skilte og gadevarer.

Anbringelse af faste genstande, herunder skilte på facader og markiser, kræver tilladelse efter vejlovens § 86.

## **Borgerinddragelse**

Handel Silkeborg og gadeudvalgene i midtbyen blev 29. november 2022 inviteret til et møde med Silkeborg Kommune, hvor udkast til regulativet blev fremlagt.

På mødet fremkom der nedenstående kommentar til det fremlagte udkast til regulativ:

- SKILTE
  - Restauratører ønsker sponsorer nævnt på skilte.
  - Restauratører har større behov for antal skilte.
  - Skal der differentieres mellem butikker og restauranter/cafeer?
  - Vigtigt at differentiere ved hjørnegrund.
  - Enighed om restriktion på skilte-størrelser! Max 1,2 m. o. terræn.
  - Enighed om enkle og få farver på skilte (grafitalgrå / sort)
  - Gerne antal skilte pr. lbm.
- LASTBILER
  - Der er behov for en reminder om lastepladser til leverandørerne.
  - Problem med last/biler lige uden for pullerterne.

Efterfølgende sendte Silkeborg Kommune udkast til regulativet til Handel Silkeborg og gadeudvalgene for nærlæsning og kommentering. Handel Silkeborg/gadeudvalgets kommentar og Silkeborg Kommunes svar – se bilag 2.

Politiet har haft regulativet til gennemsyn og har ingen bemærkninger.

## **Bilag**

1 (REGULATIV, retningslinjer og gode råd - Silkeborg Midtby - 10383189)

2 (Handel Silkeborg kommentar til udkast til regulativet og Silkeborg Kommune svar - 10375062)



## **Punkt 4: Orientering om evaluering af Sommer på Søvej på Søfronten**

EMN-2023-03952

### **Bilag**

Evaluering af trafikafvikling i midtbyen i forbindelse med lukningen af Søvej  
Evaluering af byrumsforsøg

Borgernes syn på sommer på Søvej  
evaluering af spørgeskema og stemmeplancher\_REDUCERET2

Evalueringskatalog Sommer på Søvej

Sag 4 Evaluering af Sommer på Søvej - Oplæg PVU 09.01.2024

# 4 (Offentlig) Orientering om evaluering af Sommer på Søvej på Søfronten

Sagsbehandler: Dr17208

SagsID: EMN-2023-03952

## Resume

På byrådsmødet 26. september 2022 besluttede byrådet, at der skulle laves forsøg med ændret trafik på Søvej for at fremme et rekreativt byrum. Trafikforsøgene skulle foretages i 2023 og evalueres i byrådet primo 2024.

I perioden 12.-26. august 2023 blev der derfor afholdt "Sommer på Søvej", hvor Søvej blev lukket og omdannet til en bypark med streetfood, koncerter, kunst og outdooraktiviteter.

I forbindelse med byrumsforsøget er der blevet målt på trafikafviklingen i midtbyen, og potentialerne ved at lave en bypark på Søfronten er blevet undersøgt. Ligeledes er der gennemført en spørgeskemaundersøgelse blandt de besøgende og borgerne generelt samt en evaluering af aktiviteter og events.

Følgende opsamlings er vedhæftet: Trafikafviklingen (bilag 1), borgernes perspektiv på byrumsforsøget og trafikændringerne (bilag 2) og evaluering af events (bilag 3). Byrådet orienteres om resultaterne af evalueringen.

Byrådet har i budget 2024 afsat midler til nye byrumsforsøg på Søfronten i 2024. Teknik- og miljøafdelingen anbefaler, at byrumsforsøget i 2024 tager afsæt i at afprøve nye aktiviteter på en anden lokation end selve Søvej.

## Indstilling

Teknik- og Miljøchefen indstiller til byrådet,

- at orientering om evaluering af byrumsforsøget "Sommer på Søvej" tages til efterretning.
- at orientering om, at dette års byrumsforsøg tager afsæt i at afprøve nye aktiviteter på en anden lokation end selve Søvej, tages til efterretning.

## Beslutning

Taget til efterretning. De fremviste plancher vedlægges.

**Ej til stede**

## Tidligere beslutninger

...

# Sagen

## Beskrivelse af sagen

I 2019 vedtog byrådet en udviklingsplan for Søfronten, hvor et væsentligt princip er at omdanne veje- og parkeringspladser ved Silkeborg Langsø til en bypark med plads til byliv, kultur- og outdooraktiviteter.

På byrådsmødet 26. september 2022 besluttede byrådet derfor, at der skulle laves forsøg med ændret trafik på Søvej for at undersøge muligheden for at etablere et rekreativt byrum og afkode konsekvenserne af en omlægning af trafikken. Trafikforsøgene skulle foretages i 2023 og evalueres i byrådet primo 2024.

På baggrund af ovenstående beslutninger blev der i perioden 12.-26. august 2023 afholdt "Sommer på Søvej", hvor Søvej blev lukket og omdannet til en bypark med streetfood, koncerter, kunst og outdooraktiviteter.

Formålet med det to uger lange byrumsforsøg var at vise potentialerne i en ny Søfront og undersøge om adfærden ændrede sig, når fodgængerne indtog Søvej. Samtidig blev det observeret, hvordan lukningen af Søvej påvirkede øvrige veje og bevægelsesmønstre i midtbyen.

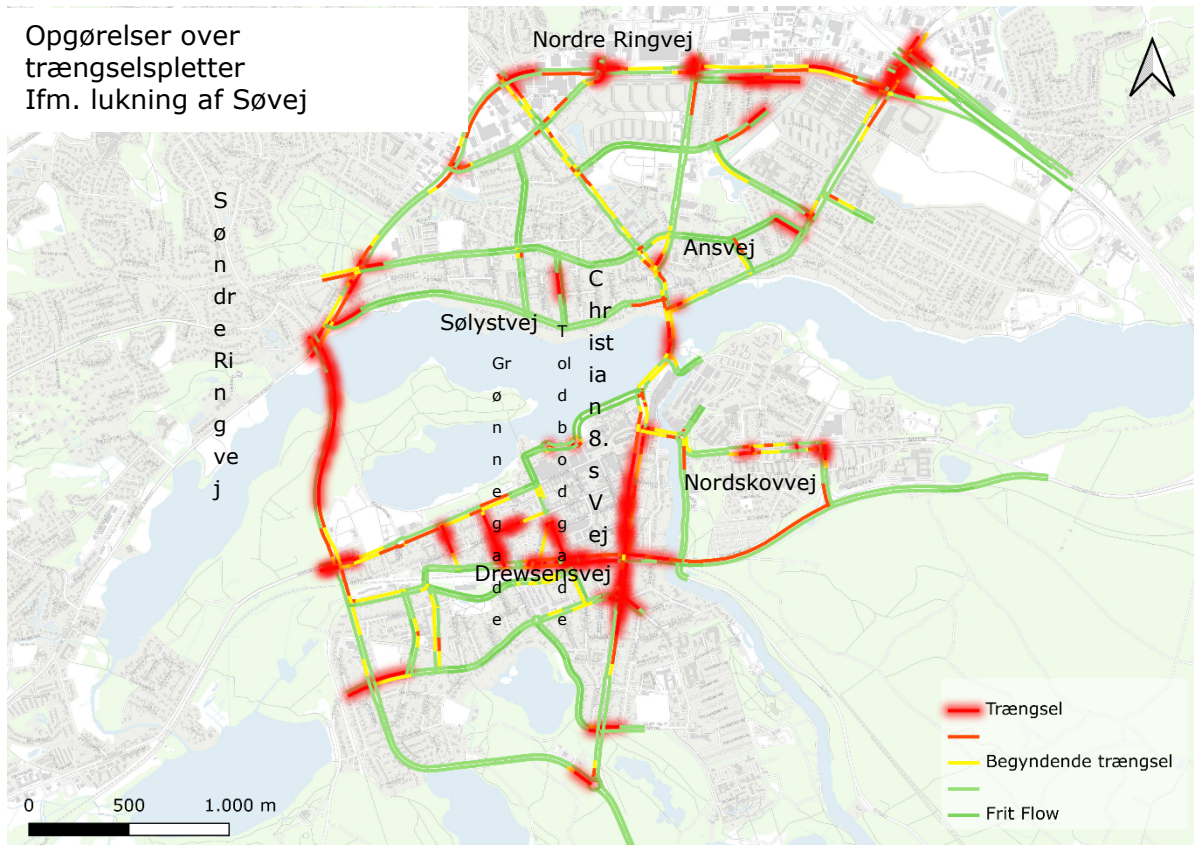
"Sommer på Søvej" er et af flere byrumsforsøg, som skal være med til at teste områdets potentialer og dermed kvalificere beslutningsgrundlaget, inden der træffes beslutning om at sætte omdannelsen af Søfronten i gang.

### **Evaluering af trafikundersøgelser**

Rambøll har evalueret de trafikale konsekvenser ved byrumsforsøget. Evalueringen tager udgangspunkt i en kortlægning af den trafikale omfordeling af trafikken på de omkringliggende veje i Silkeborg Midtby samt en analyse af trængslen for trafikanter som konsekvens af det midlertidige byrumsforsøg.

Nedenstående illustration viser, hvor der er konstateret trængselsproblemer i Silkeborg Midtby i forbindelse med byrumsforsøget.

## Opgørelser over trængselspletter Ifm. lukning af Søvej



Hovedkonklusionerne på evalueringen er:

- Byrumsforsøget og den deraf følgende lukning af Søvej har medført mere trafik på Søndre Ringvej, i den indre by (Grønnegade, Toldbodgade og Hostrupgade), Drevsensvej, og på Christians 8.s Vej, Nordskovvej, Sølystvej og Nordre Ringvej. Dette skyldes, at trafikken i højere grad søger nord og vest om bymidten samt igennem de mindre gader i den centrale del af Silkeborg.
- Tilsvarende er der sket en aflastning af trafikken på Søvej, Viborgbroen og Ansvej
- Som konsekvens af de trafikale ændringer er der konstateret øget trængsel i perioden for lukningen på flere af de omkringliggende veje. Dette gælder særligt:
  - Søndre Ringvej mod krydset ved Nordre Ringvej (nordgående trafik)
  - Grønnegade, Toldbodgade og Hostrupgade (midtbyen)
  - Drevsensvej, på strækningen vest for Christians 8.s Vej.
  - Christian 8.s Vej i både nordlig og sydlig retning
  - Nordskovvej mod vest ind mod krydset ved Christians 8.s Vej.
  -

På baggrund af evalueringen kan det konstateres, at byrumsforsøget på Søvej har medført et ændret trafikmønster og en øget trængsel på vejene i centrum i perioden. Det vurderes, at trafikken som før benyttede Søvej, i perioden under byrumsforsøget tilkører byen anderledes. Veje som Søndre Ringvej, Nordre Ringvej og Nordskovvej bliver i større grad benyttet. Da flere af krydsene langs disse veje ikke har tilstrækkelig kapacitet til at kunne afvikle den ekstra trafik, er der konstateret øget trængsel som følge af byrumsforsøget og lukningen af Søvej. Den samlede evaluering fremgår af bilag 1.

### Påvirkning af bybusdriften

Chaufførerne i bybusserne i midtbyen har foretaget deres egen evaluering af lukningen af Søvej. Tilbage meldingen fra chaufførerne var, at bybusserne havde store udfordringer med

overholdelse af køreplaner m.v. under lukningen af Søvej, som betød, at alt trafik måtte benytte andre veje, hvilket gav et helt anderledes trafikmønster rundt i Silkeborg.

### **Borgerevaluering**

Der er udarbejdet en evalueringsrapport: "Borgernes syn på Sommer på Søvej". Se bilag 2. Rapporten samler op på spørgeskemaundersøgelser og stemmeplancher anvendt i forbindelse med byrumsforsøget.

### Aktiviteter

I forhold til byrumsforsøget og aktiviteterne er konklusionen, at flere var positivt stemt overfor forsøget – specielt street food blev positivt modtaget. Det blev tilkendegivet, at det var godt med aktiviteter langs Søvej, hvor særligt minigolf var populært. Specielt familier besøgte Sommer på Søvej og tæt på halvdelen af de besøgende kom i bil.

### Trafik

De trafikale ændringer fylder meget i besvarelserne og deler vandene:

På den ene side tegner besvarelserne et billede af en midtby, hvor trafikændringerne har skabt udfordringer for mange, med længere kø-tider, kaotisk trafikafvikling og besvær med at komme ind til byen og finde p-pladser.

På den anden side peger besvarelserne på en gruppe personer, der har oplevet ændringerne og lukningen af Søvej som positiv og uproblematisk.

Midt imellem er en gruppe, der peger på, at idéen om at lukke Søvej og skabe en bypark er god, hvis der laves en alternativ løsning f.eks. bag om rådhuset.

Flertallet var tilfreds med trafik-informationerne forud for byrumsforsøget, men generelt var der delte meninger om, hvorvidt man ønskede forsøget gentaget.

### Hvis byrumsforsøget gentages

Hvis byrumsforsøget gentages, ønsker mange, at street food gentages og at perioden for street food forlænges. Der er også ønske om flere gratis koncerter, og at der tilbydes aktiviteter på vandet, f.eks. padel, kajak mm. Der er også ydret ønske om en permanent omdannelse af Søvej, så der skabes plads til en bypark og flere grønne områder. Flere pegede dog også på, at de gerne så arrangementet afviklet et andet sted. Her ligger en opgave i at få kommunikeret den overordnede fortælling for Søfronten og baggrunden for forsøget.

### **Evaluering af events**

Søfronten har et stort potentiale. Det blev tydeligt, da Søvej blev lukket for trafik i august 2023. Når Søvej lukkes for trafik, dannes der et helt nyt opholdsrum, som giver pladsen og muligheden til at skabe større bynære events i Silkeborgs bymidte. Det giver samtidig også borgerne og gæsterne muligheden for at nyde det unikke ved Silkeborg, hvor by og natur smelter sammen.

Under de mere end to uger, hvor Søvej var lukket for trafik, dannede området omkring vejen blandt andet rammerne om store sports events som Nordisk Mesterskab i Kajak og Skoda Børne Tour. Begge events, som ikke ville kunne være afviklet i Silkeborgs bymidte, hvis Søvej ikke havde været spærret af.

Det blev også muligt at afvikle Silkeborg Streetfood Festival, som tiltrak mere end 30.000 gæster hen over fem dage. Silkeborg Streetfood Festival er med sin store succes vokset ud af den tidlige Torvet, og derfor dannede parkeringspladsen vest for rådhuset en flot ramme om arrangementet.

Det var dog ikke kun de store events, der blev testet af på Søvej. For netop at vise potentialerne i Søfronten, var der også skabt plads til mindre aktiviteter, som f.eks. minigolf, basket ball og en kaffebod. Derudover var der små oaser, med plads til at ophold, hvor udsigten til Silkeborg Langsø kunne nydes.

Se desuden bilag 3.

### **Forslag til næste års byrumsforsøg på Søfronten**

Byrumsforsøget Sommer på Søvej har givet værdifuld viden om bl.a. påvirkningen af trafikken i midtbyen, når Søvej lukkes. Det forventes, at generne ved en lukning af Søvej vil være de samme, hvis Søvej lukkes i 2024.

Teknik- og Miljøafdelingen foreslår derfor, at næste års byrumsforsøg tager afsæt i et nyt byrumsforsøg, der skal vise, om der kan skabes bedre forbindelser mellem bymidten og Søfronten.

Omdannelsen af Søfronten skal være med til at understøtte handels- og bylivet i midtbyen, og det er derfor relevant at se på, hvordan man kan styrke forbindelserne mellem de to destinationer.

Det er besluttet, at der igen i 2024 skal afholdes streetfood på parkeringspladsen vest for rådhuset i uge 33. Teknik- og Miljøafdelingen foreslår, at events som knytter sig til dette års byrumsforsøg, som udgangspunkt placeres i samme periode.

## **Borgerinddragelse**

I forbindelse med afviklingen af Sommer på Søvej blev der gennemført en spørgeskemaundersøgelse. Spørgeskemaundersøgelsens formål var at blive klogere på borgernes oplevelser og erfaringer med byrumsforsøget og de trafikale ændringer.

Spørgeskemaet kunne tilgås via QR-koder på borde langs Søvej og på store plancher i byrummet, mens byrumsforsøget stod på. Ligeledes blev det delt via Silkeborg Kommunes Facebookside og hjemmeside, hvor det kunne tilgås fra 24. august til 2. september. På den måde fik alle mulighed for at give deres mening til kende, hvilket også afspejler sig i besvarelserne, som både repræsenterer personer, der har deltaget i selve byrumsforsøget, beboere i midtbyen, erhvervsdrivende, pendlere m.fl. I alt 291 personer har besvaret spørgeskemaet, heraf kommer 260 fra 8600 Silkeborg.

I forbindelse med Sommer på Søvej var der også en stand foran rådhuset, hvor borgerne kunne komme i dialog med kommunens medarbejdere. Ideen var at få et billede af, hvilken Søfront borgerne drømmer om, samt hvad der er vigtigt for dem på den kommende Søfront. Samtidig var der et ønske om at koble byrumsforsøget med den overordnede fortælling og vision for Søfronten.

Der var opsat to stemmeplancher, med billeder af en række forskellige aktiviteter. Borgerne havde mulighed for at stemme på de tre aktiviteter, som de hver især mente, det er vigtigst at prioritere, i en fremtidig omdannelse af Søfronten.

518 personer afgav deres stemmer, og det blev til i alt 1.554 klistermærker fordelt på de 15 forskellige billeder. Det var muligt at "stemme" i fire dage – tre hverdage og en lørdag - i løbet af byrumsforsøget, hvor projektmedarbejdere var til stede i byrummet.

Sammen med stemmeplancherne var der en stor tavle, hvor borgerne kunne tegne og sætte ord på deres drømme for den fremtidige Søfront.

## **Økonomi**

Der var afsat 200.000 kr. til "Sommer på Søvej". Derudover blev flere events støttet med midler fra Eventpuljen og Østjysk Vækstbånd.

Der er i budget 2024 afsat 200.000 kr. til midlertidige byrumsforsøg på Søfronten.

## **Bilag**

- 1 (Evaluering af trafikafvikling i midtbyen i forbindelse med lukningen af Søvej/Evaluering af byrumsforsøg - 10400782)
- 2 (Borgernes syn på sommer på Søvej\_ evaluering af spørgeskema og stemmeplancher\_REDUCERET2 - 10400783)
- 3 (Evalueringskatalog Sommer på Søvej - 10400784)



## **Punkt 5: Godkendelse af nedsættelse af anlægsbevilling på 2 anlægsprojekter under bevilling 29 Byggemodning**

EMN-2022-05853

# 5 (Offentlig) Godkendelse af nedsættelse af anlægsbevilling på 2 anlægsprojekter under bevilling 29 Byggemodning

Sagsbehandler: DR23536Z

SagsID: EMN-2022-05853

## Resume

I anlægsbudgettet er der afsat rådighedsbeløb i 2024 til byggemodningen Gødvad Enge og erhvervsbyggemodningen Fabriksvej i Kjellerup.

Det foreslås, at rådighedsbeløbene på de to byggemodninger nedsættes med i alt 2 mio. kr., der tilføres kassen. Tilførslen af rådighedsbeløb på 2 mio. kr. til kassen skal ses i sammenhæng med, at der på nærværende dagsorden fremsendes en sag med forslag om kassefinansieret tillægsbevilling på 2 mio. kr. med henblik på at forhøje anlægsbevillingen. Det drejer sig om sagen "Godkendelse af tillægsbevilling og detailprojekt til nye vejanlæg ved centerområde i Virklund".

## Indstilling

Teknik- og Miljøchefen indstiller til byrådet,

- at anlægsbevillingen til byggemodningen "Gødvad Enge" nedsættes fra 35,95 mio. kr. til 34,70 mio. kr. med i alt 1,25 mio. kr. som tilføres kassen.
- at anlægsbevillingen til byggemodningen "Fabriksvej, Kjellerup" nedsættes fra 7,0 mio. kr. til 6,25 mio. kr. med i alt 0,75 mio. kr., som tilføres kassen.

## Beslutning

Indstillingen anbefales. Søren Thomsen (Ø) stemte imod med følgende udtalelse "Søren Thomsen stemmer imod, da de sparede 2 mio. kr. anvendes bedst til borgernær velfærd og ikke til forhøjelse af anlægsbudgettet for centerområde i Virklund".

**Ej til stede**

## Tidligere beslutninger

...

## Sagen

## Beskrivelse af sagen

Vej- og Trafiksektionen har gennemgået de aktuelle anlægsbevillinger på bevilling 29 Byggemodning. På baggrund af gennemgangen er det vurderet, at anlægsbevillingen på de to byggemodninger kan reduceres.

De 2 anlægsbevillinger, der kan reduceres er:

### Anlægsbevilling til byggemodning af Gødvad Enge:

Gødvad Enge består af 2 stamveje, Hvidkløver og Tusindfryd, samt et antal boligveje. Alle grundene er solgt på nær en institutionsgrund, men da Gødvad Enge er byggemodnet som en special byggemodning med nye måder at håndtere regnvand på, bliver de private fællesveje først overdraget til grundejerforeningerne efter 10 års drift. Der er mulighed for at reducere rammen med 1,25 mio. kr. og flytte disse til kassen.

### *Oversigtskort Gødvad Enge*



### Anlægsbevilling til Fabriksvej, Kjellerup

Erhvervsområdet Fabriksvej i Kjellerup er udviklet i flere etaper, først af Kjellerup Kommune, senest af Silkeborg Kommune. I 2008 godkendte Silkeborg Byråd en byggemodning af et erhvervsområde ved Fabriksvej, herunder tilslutning af Fabriksvej til Astrupvej mod syd. Området er beliggende i lokalplan 106 Erhvervsområde ved Vandværksvej og Fabriksvej. En del af grundene er solgt eller reserveret, og der er derfor

mindre driftsomkostninger, hvorfor det foreslås at nedsætte anlægsbevillingen med 0,75 mio. kr.

*Oversigtskort Fabriksvej*



## Økonomi

Økonomistaben oplyser, at anlægsbevillingen til "Gødvad Enge (Hvidkløver og Tusindfryd)" på bevilling 29 Byggemodning nedsættes fra 35,950 mio. kr. til 34,700 mio. kr. med i alt 1,250 mio. kr. i 2024, som tilføres kassen.

Økonomistaben oplyser, at anlægsbevillingen til byggemodningen "Fabriksvej, Kjellerup" på bevilling 29 Byggemodning nedsættes fra 7,00 mio. kr. til 6,25 mio. kr. med i alt 0,75 mio. kr. i 2024, som tilføres kassen.



## **Punkt 6: Godkendelse af tillægsbevilling og detailprojekt til nye vejanlæg ved centerområde i Virklund**

EMN-2022-05853

### **Bilag**

Udbygningsaftale for nyt centerområde i Virklund, 29.08.2022

# 6 (Offentlig) Godkendelse af tillægsbevilling og detailprojekt til nye vejanlæg ved centerområde i Virklund

Sagsbehandler: DR23536Z

SagsID: EMN-2022-05853

## Resume

Godkendelse af tillægsbevilling og detailprojekt til etablering af nye vejanlæg ved et nyt Centerområde i Virklund. Projektet med de nye vejanlæg er nu detailprojekteret og der er indhentet tilbud på arbejdet. I detailprojekteringsfasen har det desværre vist sig, at projektet ikke kan gennemføres indenfor den nuværende anlægsbevilling.

Det er nødvendigt med en tillægsbevilling fra både Silkeborg Kommune og Rema Etablering A/S. De øgede udgifter skyldes blandt andet inflation og projektændringer, der har vist sig nødvendige i detailprojekteringen.

Teknik og Miljøafdelingen anbefaler derfor at forhøje anlægsbevillingen med 2 mio. kr. Tillægsbevillingen skal ses i sammenhæng med de midler, som er foreslået lagt i kassen i følgende tidligere sag på dagsordenen "Godkendelse af nedsættelse af anlægsbevilling på 2 anlægsprojekter under bevilling 29 Byggemodning".

## Indstilling

Teknik- og Miljøchefen indstiller til byrådet,

- at forhøjelse af anlægsbevilling til "Infrastruktur ved nyt centerområde i Virklund" med 4,0 mio. kr. i udgifter fra 14,0 mio. kr. (udgifter) til 18,0 mio. kr. (udgifter) godkendes, når indtægtsbevillingen samtidig forhøjes med 2,0 mio. kr. fra 7,0 mio. kr. (indtægter) til 9,0 mio. kr. (indtægter) idet Rema 1000 forhøjer deres andel tilsvarende, jf. udbygningsaftalen, og der gives en kassefinansieret tillægsbevilling på 2,0 mio. kr.
- at detailprojektet godkendes.

## Beslutning

Indstillingen anbefales. Søren Thomsen (Ø) stemte imod med følgende udtalelse "Søren Thomsen stemmer imod da det, som før påpeget, bør være bygherre, der skal afholde hele udgiften til anlægget."

**Ej til stede**

## Tidligere beslutninger

...

# Sagen

## Beskrivelse af sagen

Byrådet vedtog 29. august 2022 tillæg nr. 17 til Kommuneplan 2020-2032 og lokalplan 41-011 endeligt. Silkeborg Kommune og centerområdets ejer indgik desuden en frivillig udbygningsaftale, hvor udgifterne til at ændre veje og stier deles med 50 % til hver af de to parter.

### Projektbeskrivelse, vejprojekt

Projektet ved det nye centerområde omfatter i hovedtræk:

- Ny vejforbindelse mellem Horsensvej og Virklundvej.
- 2 nye signalanlæg ved henholdsvis Horsensvej/ny forbindelsesvej samt ved Virklundvej/Vesterlundvej.
- Nedlæggelse af det nuværende signalanlæg på Horsensvej.
- Virklundvej lukkes frem mod det eksisterende signalanlæg på Horsensvej og vejen drejes i stedet over i Gunilshøjvej.
- Tilpasning af Horsensvej, der nedlægges svingbaner i forbindelse med, at det eksisterende signalanlæg lukkes.
- Tilpasning af stier mm.

Formålet med projektet er at sikre, at trafikken omkring det nye centerområde afvikles hensigtsmæssigt.

### Anlægsbevilling og licitation

Byrådet godkendte 27. februar 2023 anlægsbevilling på kr. 7 mio. kr. til projektet. Projektet er nu detailprojekteret og der er indhentet myndighedstilladelser og afholdt licitation. Det er nødvendigt med en tillægsbevilling på 2 mio. kr. for Silkeborg Kommunes andel for at gennemføre projektet. Rema og Tryg skal desuden forhøje deres bevilling tilsvarende. De øgede omkostninger skyldes, at det nu er endeligt afklaret, at der skal opsættes en støjskærm mod Virklund Plejecenter. Det har i detailprojekteringen desuden vist sig nødvendigt, af trafiksikkerhedsmæssigt årsager, at forlægge Østerlundvej mod syd og som en del af signalanlægget. Herudover giver inflation siden projektets oprindelige budget formentlig øgede udgifter til for eksempel jordarbejde og asfalt. Teknik- og Miljøafdelingen undersøger sammen med Rema og entreprenøren mulige besparesestiltag i tilbuddet. Det forventes dog ikke muligt at finde besparelse i et omfang, så det fjerner behovet fuldstændig for en tillægsbevilling.

### Udbygningsaftale

Rema Etablering A/S har ifølge udbygningsaftalen "Udbygningsaftale for nyt centerområde i Virklund", dateret 29.08.2022 forpligtiget sig til at betale de faktiske omkostninger til anlægsarbejdet. Af udbygningsaftalens afsnit 4 fremgår blandt andet:

- *Silkeborg Kommune forestår projektering, udbud, anlæg og tilsyn. Hver af parterne afholder 50 % af alle udgifter til etablering af anlæggene, herunder også udgifter til projektering og andre udgifter forbundet med etablering af anlæggene.*
- *Parterne er forpligtiget til at betale de faktiske omkostninger til anlægsarbejdet, selvom de faktiske omkostninger måtte overstige det skønnede beløb anført.*

### Beskåret projekt

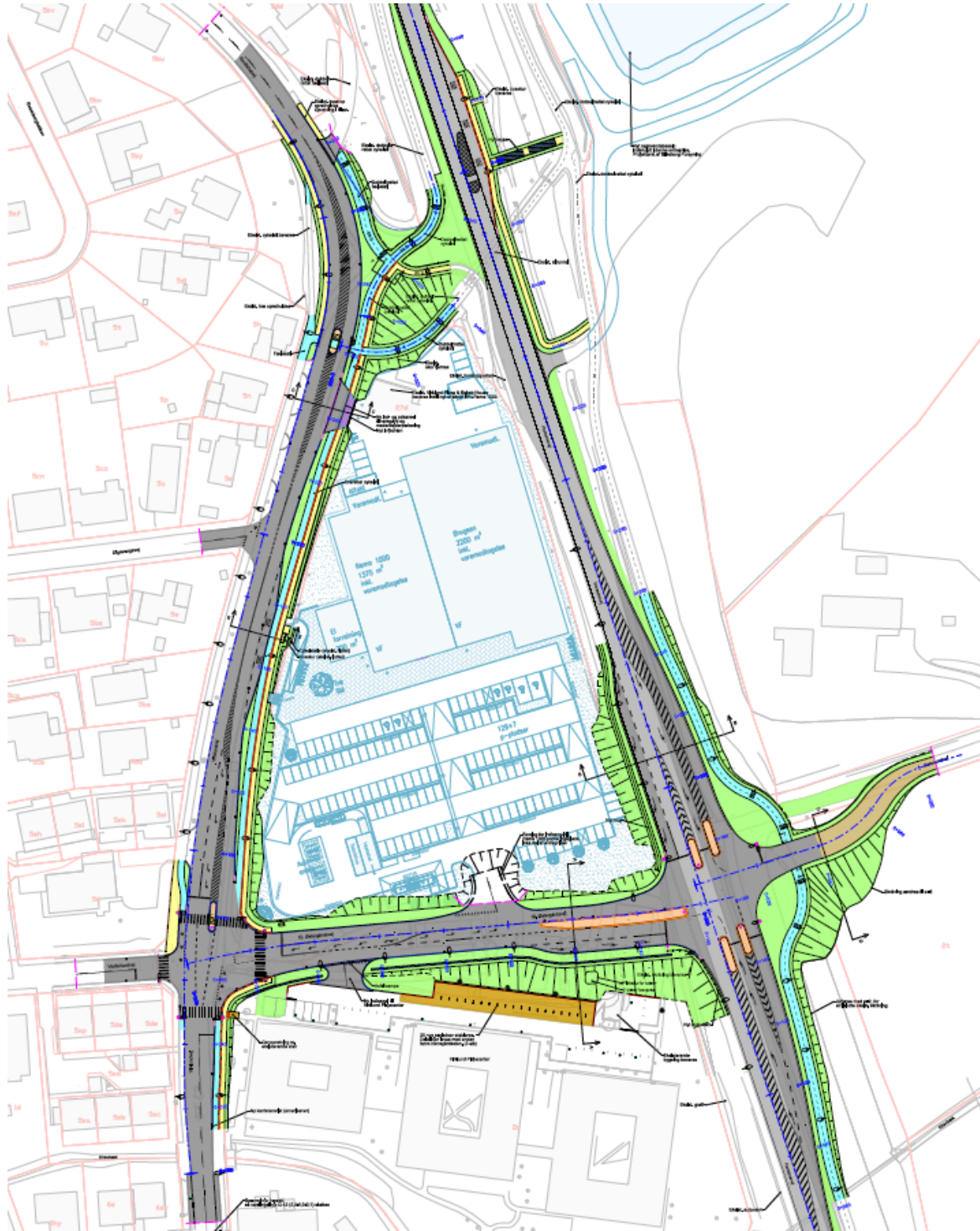
Hvis tillægsbevillingen ikke godkendes, er det nødvendigt at undlade at gennemføre betydelige større dele af projektet. Det kan for eksempel være ved at minimere projekttiltag

i den nordlige etape af projektet, således Gunilshøjvej ikke sammenbindes med Virklundvej, men bevares i det nuværende forløb, hvorved signalanlægget blot demonteres og Virklundvej lukkes af og gøres til en blind vej. Svingbaner ved det eksisterende signalanlæg udfyldes med spærreflader. Herudover bevares eksisterende stier, som de er. Det skal afklares efterfølgende hvor store projektbesparelser der skal til, hvis anlægsbevillingen ikke forhøjes.

Ulemperne ved at bevare stierne som de er, er at udfordringerne med uheld mellem cyklister og bilister fra Gunilshøjvej ikke løses, hvilket netop var en del af formålet med dette projekt. Der vil formentlig opstå udfordringer med at bilister ikke respekterer vigepligten fra Gunilshøjvej. Herudover forringes krydsningsmulighederne for fodgængere til busstoppestedet øst for Horsensvej, da fodgængerfeltet og signalanlægget nedlægges. Herudover er det uhensigtsmæssigt for trafikanterne og for fremkommeligheden at vejanlægget ikke tilpasses.

Der kan være behov for at søge dispensation i forhold til lokalplanen, hvis der gennemføres besparelser og projektbeskæringer i projektet. Herudover lever parterne Silkeborg Kommune og Rema ikke op til bestemmelserne i den udbygningsaftale, der er indgået.

*Illustration detailprojekt. Nye vejanlæg i forbindelse med nyt centerområde i Virklund*



## Borgerinddragelse

Der er afholdt informationsmøder, borgermøder og høring i forbindelse med lokalplanens vedtagelse (lokalplan 41-011) og tillæg nr. 17 til Kommuneplan 2020-2032.

## Økonomi

Økonomistaben oplyser, at forhøjelse af anlægsbevilling med 4,0 mio. kr. i udgifter fra 14 mio. kr. (udgifter) til 18,0 mio. kr. (udgifter) kan gives på bevilling 25 Veje med rådighedsbeløb indenfor budgettets rammer i 2024, når indtægtsbevillingen samtidig forhøjes med 2,0 mio. kr. fra 7,0 mio. kr. (indtægter) til 9,0 mio. kr. (indtægter), og såfremt der gives en kassefinansieret tillægsbevilling på 2,0 mio. kr.

## Bilag

1 (Udbygningsaftale for nyt centerområde i Virklund, 29.08.2022 - 10404153)



## **Punkt 7: Godkendelse af etablering af 2 minus 1 vej på den resterende strækning af Lemming Bygade og Lemming Skolevej**

EMN-2021-04126

# 7 (Offentlig) Godkendelse af etablering af 2 minus 1 vej på den resterende strækning af Lemming Bygade og Lemming Skolevej

Sagsbehandler: DR23536Z

SagsID: EMN-2021-04126

## Resume

Lemming Bygade blev indrettet som 2 minus 1 vej tilbage i 2020, og Lemming Skolevej blev indrettet som 2 minus 1 vej i 2022. I forbindelse med etablering af Lemming Skolevej er der cirka en halv million kroner tilbage, blandt andet som følge af lavere priser end forventet. Der mangler at blive udført 2 minus 1 vej på en strækning på cirka 80 meter på Lemming Bygade og Lemming Skolevej, hvorfor det foreslås at anvende de overskydende midler hertil. Lokalrådet efterspurgte i forbindelse med projektet Lemming Skolevej en forbedring af den resterende strækning.

## Indstilling

Teknik- og Miljøchefen indstiller til Plan- og Vejudvalget,

- at de resterende midler fra projektet Lemming Skolevej anvendes til at etablere 2 minus 1 vej på den resterende strækning af Lemming Bygade og Lemming Skolevej.

## Beslutning

Indstillingen godkendt.

**Ej til stede**

## Tidligere beslutninger

...

## Sagen

### Beskrivelse af sagen

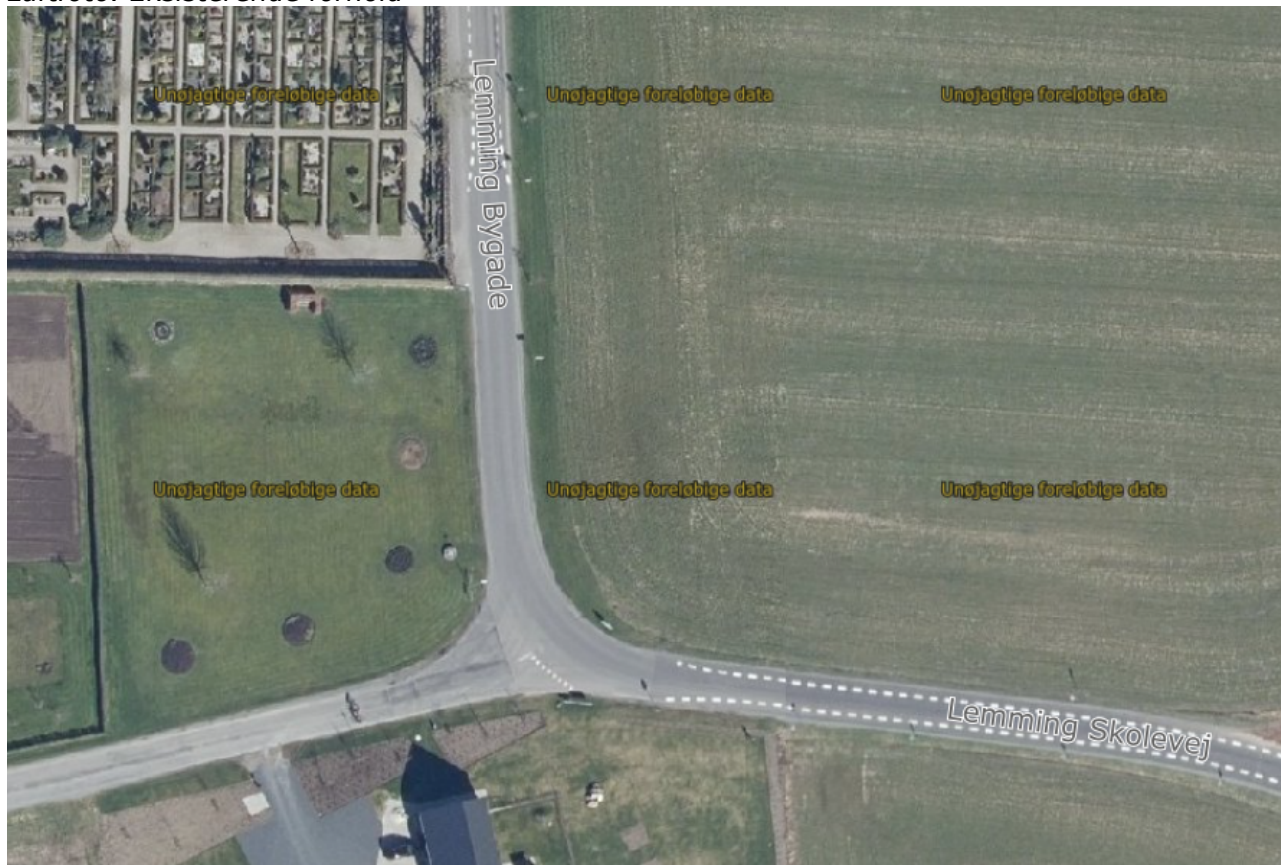
Lemming Bygade var udpeget i Trafiksikkerhedsplanen 2017 som 2 minus 1 vej kombineret med fartdæmpning. Tiltaget blev efterfølgende udført i 2020 for at forbedre trafiksikkerheden i Lemming.

Lemming Skolevej var politisk udpeget og godkendt til etablering af cykelfacilitet i form af 2 minus 1 vej i cykelhandlingsplanen fra 2017. Byrådet ønskede i budgetforliget at sikre de

bløde trafikanter på strækningen mellem Nisset og Lemming. En cykelfacilitet på Lemming Skolevej forbedrer forholdene for cyklisterne mellem Nisset og omegn og Lemming, hvor mange skolebørn søger til friskolen i Lemming.

Der er dog en mindre strækning på de 2 veje, som ikke blev etableret som 2 minus 1 vej i forbindelse med de 2 projekter. Strækningen fremgår af nedenstående luftfoto.

*Luftfoto. Eksisterende forhold*



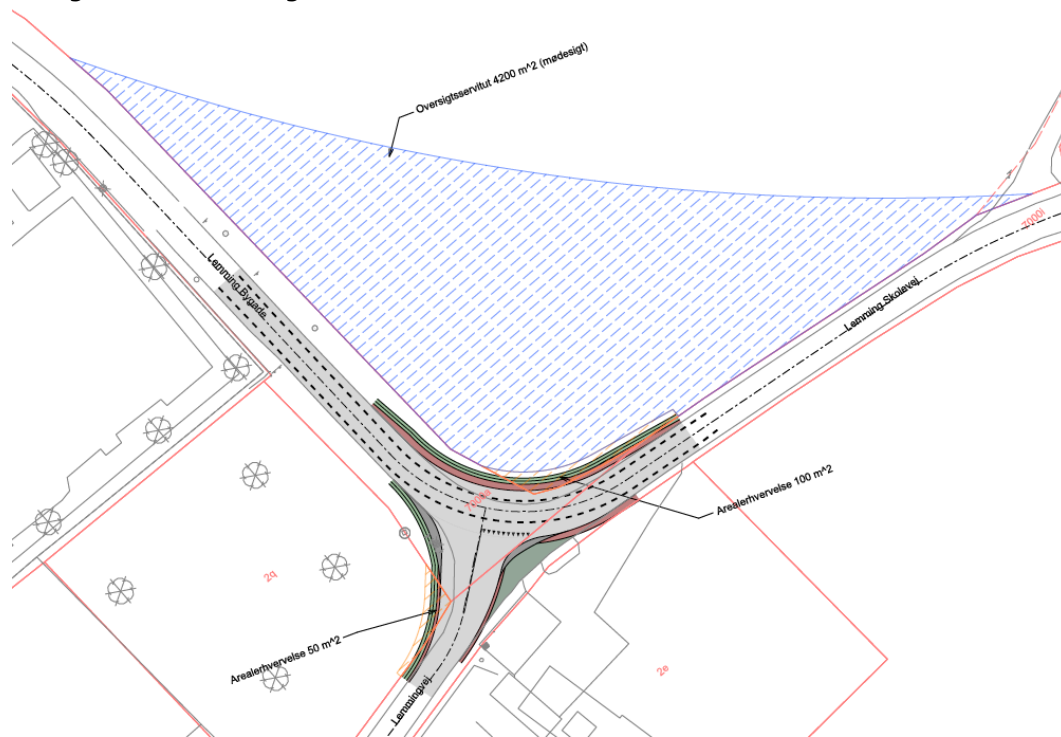
I forbindelse med etablering af det senest udførte projekt på Lemming Skolevej er der cirka 0,5 mio. kr. tilbage, som følge af lavere priser end forventet. Det foreslås at anvende de resterende midler på dette.

Tiltaget omfatter etablering af en mindre forsætning af krydsområdet ved krydset ved Lemming Skolevej og Lemmingvej. Lemmingvej forlægges en smule mod nord, for at sænke hastigheden for trafikanter fra Lemmingvej.

Herudover opsættes skiltning og afmærkning som 2 minus 1 vej på den manglende strækning af Lemming Bygade og Lemming Skolevej. Vejledende illustration fremgår herunder.

Det er nødvendigt at erhverve nogle mindre arealer, samt pålægge tilstødende matrikler oversigtsservitutter, hvorfor der skal indgås frivillige aftaler med lodsejerne eller eksproprieres. Dette behandles i en særskilt sag.

Vejledende illustration. Forslag til indretning af 2 minus 1 vej på den manglende strækning



Det er en forudsætning for projektets gennemførelse, at der opnås de nødvendige myndighedsgodkendelser.

## Borgerinddragelse

I forbindelse med gennemførelse af projektet 2 minus 1 vej på Lemming Skolevej, var der dialog med Lemming Trafikgruppe og Lokalrådet. Hvis der blev midler i overskud, oplyste lokalrådet, at de prioriterer følgende tiltag:

- 1) Forbedre vejen ved svinget til Lemming.
- 2) Markere overgang ved Lemming IF.
- 3) Forbedre vejkant ved Værkeriet, hvor der er ujævnhed og slaghuller.

I forhold til ønske 2 blev der etableret en "asfaltlomme/svingbane" til cyklister ved Lemming IF i forbindelse med projektet Lemming Skolevej, og ønske 3 blev også imødekommet med projektet Lemming Skolevej.

## Økonomi

Tiltaget kan gennemføres indenfor den resterende anlægsbevilling fra projektet Lemming Skolevej.



## **Punkt 8: Lukket: Beslutning om arealerhvervelse til cykelfacilitet på Lemming Bygade og Lemming Skolevej**

EMN-2023-05517

## **Punkt 9: Orientering om status på Trafiksikkerhedsplan arbejdet**

EMN-2023-05153

### **Bilag**

Eksempler på ikke prioriterede kryds og strækninger 2023

# 9 (Offentlig) Orientering om status på Trafiksikkerhedsplan arbejdet

Sagsbehandler: Dr19004

SagsID: EMN-2023-05153

## Resume

Orientering om status på Trafiksikkerhedsplan arbejdet generelt, og den statslige Trafiksikkerhedspulje 2023, hvor der blev ansøgt om tilskud til 5 projekter, hvoraf alle fik tilsagn om tilskud på op mod 3.372 mio. kr.

## Indstilling

Teknik- og Miljøchefen indstiller til Plan- og Vejudvalget,

- at orienteringen tages til efterretning.

## Beslutning

Taget til efterretning.

## Ej til stede

## Tidligere beslutninger

...

## Sagen

## Beskrivelse af sagen

Trafiksikkerhedsplanen blev godkendt af Plan- og Vejudvalget 11. april 2023. Her blev 51 lokaliteter godkendt til realisering i de kommende år.

6. juni 2023 godkendte Plan- og Vejudvalget, at der blev søgt om tilskud til 5 af de 51 lokaliteter fra en national Trafiksikkerhedspulje.

De ansøgte projekter var

- Lokalitet 1 Tvilum Kirkevej omkring Horn
- Lokalitet 22 Haugevej
- Lokalitet 31 Guldbergsgade – Borgergade
- Lokalitet 48 Marienlundsvej – Frederiksberggade
- Lokalitet 50 Oslovej ved Silkeborg Gymnasium

Vejdirektoratet har 8. december 2023 givet tilsagn om tilskud på op mod 3.372 mio. kr. til de 5 projekter.

Der ydes udelukkende tilskud til det arbejde, der udføres efter, at kommunen har afsendt tilsagn.

Til orientering betyder det, at opstartet og gennemført arbejde med lokalitet 1 (Tvilum Kirkevej omkring Horn) med f.eks. arealerhvervelse og detailprojektering ikke er berettiget til eventuelt tilskud til og med 8. december 2023. Selve anlægsarbejdet blev opstartet medio uge 46, hvilket betyder, at vi kun kan modtage tilskud til det arbejde, der gennemføres efter indsendt tilsagn 8. december 2023.

### **Den videre prioritering**

De projekter, der er givet tilskud til, vil blive opprioriteret. Det betyder, at de igangsættes og forventes realiseret i 2024 – 2025.

Bortset fra dette vil den generelle realisering blive igangsat for enkelte af de højest prioriterede projekter ud af de 51 lokaliteter. Det forventes at være nedenstående lokaliteter:

- Horsensvej omkring Søbad (kampagne og mulig skærpelse af hastighedsbegrænsning)
- Thorsøvej indkørsler til Skorup (Tydeligere markering af byzone)
- Nørreskov Bakke – Eriksborg Allé (opstramning og genopfriskning af afmærkning)
- Nørreskov Bakke forbi Stagehøjvej (forbedret afmærkning)

### **Øvrige veje i kommunen**

Alle veje i Silkeborg Kommune blev vurderet dels i forhold til uheld og hastighed, dels ved indmeldinger fra f.eks. lokalråd i forhold til utryghed i forbindelse med Trafiksikkerhedsplanens revision.

De kommuneveje der ikke er med på listen, er således ikke prioriteret som problemlokaliteter i den kommende Trafiksikkerhedsplan.

De veje der ikke er medtaget kan tilbydes kampagner, flytbar "Din-fart-viser" eller kan opfordres til at bestille "en betjent", så Politiet kan vurdere om de bør håndhæve skiltning og trafikantadfærd på de pågældende veje.

Dette gælder f.eks. Sanatorievej ved Marienlund Plejecenter, der er en offentlig vej, men med en begrænset trafikmængde på under 700 køretøjer i døgnet i 2020. I den seneste 5 års periode er der ikke registreret trafikuheld på strækningen. Der er ikke nogen trafiksikkerhedsmæssig eller færdselsmæssig begrundelse for f.eks. fodgængerfelt.

Se andre eksempler i bilag.

Fremlæggelse af sådanne nye ønsker til Trafiksikkerhedsplanen foretages over for udvalget en gang årligt, og dermed sker det næste gang i april 2024, et år efter vedtagelsen.

## **Økonomi**

Det forventes, at udgifterne til etablering af de 5 Trafiksikkerhedsplan-projekter, der har modtaget tilskud, kan afholdes indenfor rammerne af anlægsbevilling til trafiksikkerhedsprojekter.

## **Bilag**

1 (Eksempler på ikke prioriterede kryds og strækninger 2023 - 10373953)



## **Punkt 10: Orientering om Trafikinvesteringsplan 2024-2034**

EMN-2022-03040

### **Bilag**

Trafikinvesteringsplan 2024

Sag 10 - Prioritering af projekter fra trafikinvesteringsplanen

# 10 (Offentlig) Orientering om Trafikinvesteringsplan 2024-2034

Sagsbehandler: DR14600

SagsID: EMN-2022-03040

## Resume

Forslag til trafikinvesteringsplan 2024-2034 for vej- og trafikområdet er udarbejdet. Trafikinvesteringsplanen er en samlet oversigt over det kommende investeringsbehov på baggrund af planlagte projekter. Planen tager udgangspunkt i vej- og stiprojekter indeholdt i Kommuneplan 2020-2032, budget 2024 for bevilling 25, vej- og trafikplaner samt de almene anlæg. Trafikinvesteringsplanen bliver præsenteret for Plan- og Vejudvalget to gange om året. Dette er med henblik på drøftelse af justeringer eller ønsker til planen. Planen er vedlagt som bilag.

## Indstilling

Teknik- og Miljøchefen indstiller til Plan- og Vejudvalget,

- at orienteringen tages til efterretning med henblik på det videre arbejde med investeringsplanen.

## Beslutning

Taget til efterretning. Trafiksikkerhedsplanen vedlægges protokollen. De fremviste plancher vedlægges protokollen.

**Ej til stede**

## Tidligere beslutninger

...

## Sagen

### Beskrivelse af sagen

Investeringsplanen er udarbejdet på baggrund af anlægsbudgettet for 2024-2027. Planen tager primært afsæt i Kommuneplan 2020-2032, men også trafiksikkerhedsplanen, cykelhandlingsplanen, supercykelstikatalog, belyningsstrategi, mindre anlæg samt undersøgelser vedrørende veje. Trafikinvesteringsplanen giver et samlet overblik over projekter fra sektorplanerne og estimerer omkostningerne. Selve investeringsplanen er vedlagt som bilag og er inddelt i fem kategorier:

1. Land - Veje
2. By - Veje og parkering
3. Cykelstier og lette trafikanter
4. Almene anlæg
5. Anlæg til overvejelse

Budgettal angivet i årene 2024-2027 tager udgangspunkt i sidste nye budget samt anlægsbevillinger. Budgettal angivet i årene 2028-2034 beror på estimeringer, der er foretaget på baggrund af generelle kilometerpriser. Kilometerpriserne er følgende:

- Gennemfartsvej: 20 mio. kr. pr. km.
- Større vej/fordelingsvej: 10 mio. kr. pr. km.
- Cykelstier: 4 mio. kr. pr. km.
- Cykelfacilitet: 0,6 mio. kr. pr. km.

Ved nogle af projekterne er der i parentes angivet KP20. Dette indikerer, at vejanlægget fremgår af kommuneplanen fra 2020, som samtidig er kommunens overordnede trafikplan.

Trafikinvesteringsplanen gennemgås på udvalgmødet med henblik på input til det videre arbejde. Samtidig fremlægger administrationen et forslag til prioritering af anlæg på vej- og byggemodningsområdet.

## **Borgerinddragelse**

Borgerinddragelse sker i forbindelse med realisering af planerne og projekterne.

## **Bilag**

1 (Trafikinvesteringsplan 2024 - 10433913)



# **Punkt 11: Godkendelse af igangsætning af kommuneplanrul for lokalområdet Grauballe**

EMN-2023-04605

# 11 (Offentlig) Godkendelse af igangsætning af kommuneplanrul for lokalområdet Grauballe

Sagsbehandler: DR25312

SagsID: EMN-2023-04605

## Resume

Byrådet vedtog i juni 2022, at kommuneplanen fremadrettet skal revideres som rullende kommuneplanlægning, gennem selvstændige kommuneplantillæg for henholdsvis et lokalområde eller et tema. Byrådet besluttede i februar 2023, i forbindelse med behandling af forslag til Planstrategi 2050, at revision af lokalområdet Grauballe skal igangsættes efter revision af temaet om erhverv.

Økonomi- og Erhvervsudvalget skal beslutte, om kommuneplanrul for lokalområdet Grauballe skal igangsættes, da erhvervsrullet nu er i gang.

## Indstilling

Teknik- og Miljøchefen indstiller til Økonomi- og Erhvervsudvalget,

- at kommuneplanrul for lokalområdet Grauballe igangsættes
- at indkaldelse af idéer og forslag til den kommende kommuneplanlægning igangsættes.

## Beslutning

Indstillingen anbefales.

**Ej til stede**

## Tidligere beslutninger

...

## Sagen

### Beskrivelse af sagen

Silkeborg Byråd vedtog i februar 2023, i forbindelse med behandling af forslag til Planstrategi 2050, at revision af lokalområdet Grauballe skulle igangsættes efter revision af temaet om erhverv. Revisionen af erhvervstemaet er i gang. Det skal derfor besluttes om en revision af planlægningen for lokalområdet Grauballe skal startes op.

Lokalområdet Grauballe indeholder byen Grauballe og de mindre bysamfund Allingskovby og Svostrup. Området bliver mod nord og øst afgrænset af henholdsvis Alling Ådal og Gudenådalen, hvilket betyder, at det er et lokalområde med mange landskabs- og naturinteresser. Dette gør, at byudvikling i lokalområdet hovedsageligt er muligt omkring Grauballe.

Silkeborgs nye bydel, Eriksborg, ligger syd for Grauballe. Det betyder, at byudvikling ved Grauballe skal ses i relation til udviklingen af Eriksborg.

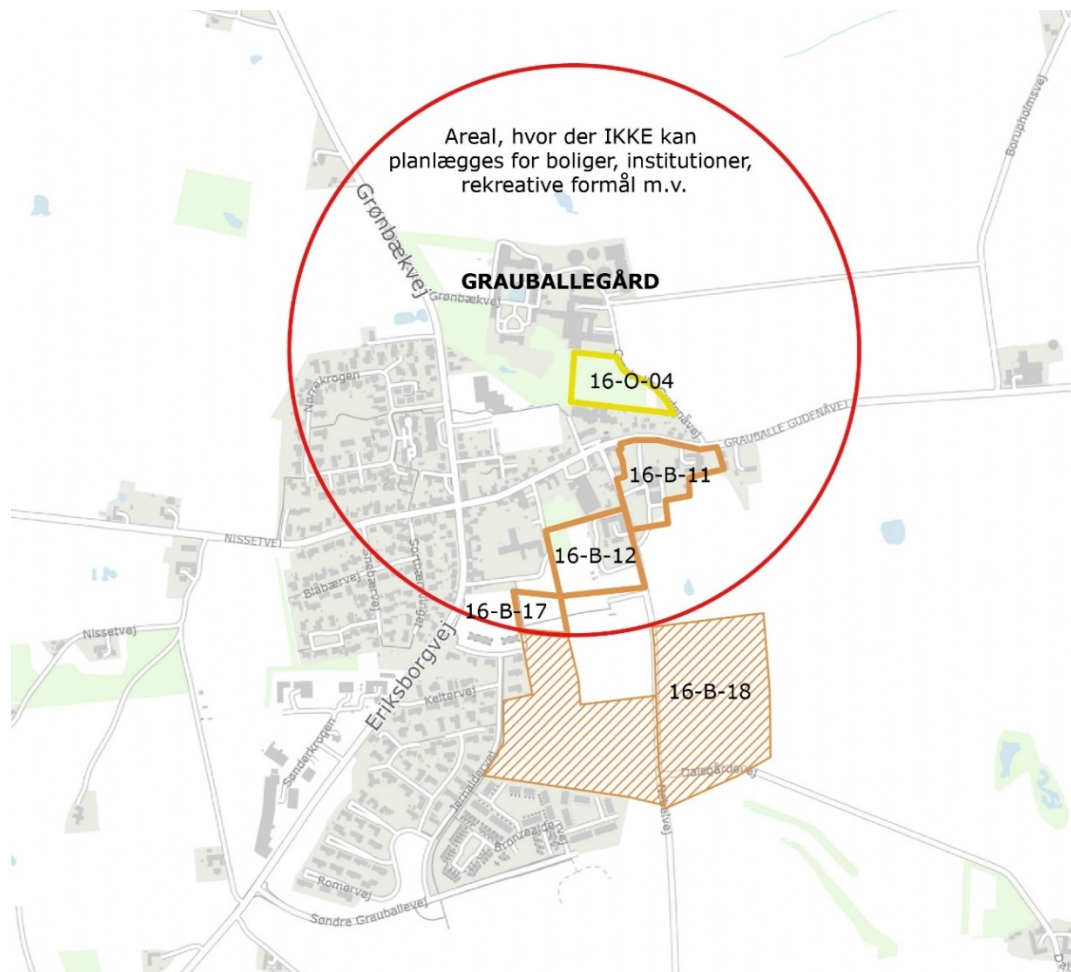
### **Svineproduktion stopper ny planlægning i store dele af byen**

Grauballegård, i den nordlige ende af byen, er en af de oprindelige gårde, som Grauballe har udviklet sig ud fra. Gården er stadig et aktivt landbrug med svineproduktion, der giver lugtgener i store dele af byen. Der foreligger en § 33 miljøgodkendelse fra 1984 for svineproduktion, der betyder, at der inden for en radius af ca. 500 meter fra svineproduktionen ikke kan udlægges nye arealer til boliger, institutioner, rekreative formål m.v. jf. Planlovens § 15b.

Grauballe Skole, Grauballe Børnegård samt en del eksisterende boliger ligger inden for området med lugtgener. Der er også en række uudnyttede kommuneplanrammer, som ikke kan anvendes før lugtgenerne ophører. Det drejer sig bl.a. om dele af 16-B-17 (kommunalt ejet), og 16-B-11 og 16-B-12 (private lodsejere).

Hvis svineproduktionen flyttes fra Grauballegård vil det være muligt:

- at lokalplanlægge de uudnyttede rammer
- at sikre en sammenhængende by, som udvikler sig indefra og ud
- at sikre udvidelsesmuligheder for skole og daginstitution, hvis behovet opstår



*Kort over Grauballe. Det er ikke muligt at planlægge for boliger, institutioner, rekreative formål m.v. inden for den røde cirkel. Gule og brune linjer viser kommuneplanrammer, der ikke kan udnyttes pga. lugtgener. Skraverede arealer viser uudnyttede kommuneplanrammer til boliger og rekreative formål, der kan udnyttes.*

### **Lodsejer ønsker garanti**

Lodsejer planlægger at nedlægge svineproduktionen på Grauballegård og fjerne hele produktionsanlægget, så der kan byudvikles rundt om den historiske gård.

Udflytning af svineproduktionen er en omkostningsfuld øvelse, så lodsejer ønsker en garanti for, at hans arealer kan bruges til byudvikling. Garantien kan gives i form af kommuneplanramme og lokalplan.

### **Udnyttede boligrammer skal muligvis udtages af kommuneplanen**

Det skal undersøges, hvor stort areal, det er realistisk at have udlagt til boliger i et 12 års perspektiv i forbindelse med kommuneplanrullet for Grauballe. Det betyder bl.a., at det skal undersøges, hvilken betydning boligudlæg i Grauballe har på kommunens anlægsbudgetter til fysiske og sociale infrastruktur, herunder om det overhovedet er muligt at udlægge flere arealer til boliger uden, at det først vil kræve etablering af planlagte kommunale vejanlæg f.eks. omfartsvej vest om Grauballe, forlængelse af Søndre Grauballevej og Høje Kejlstrupvejs forlængelse.

Der er i dag allerede uudnyttede kommuneplanrammer i Grauballe. En prioritering af nye rammeudlæg ved Grauballegård kan medføre, at der skal fjernes uudnyttede boligrammer andre steder i Grauballe, eller at boligrammer skal ændres til perspektivarealer. Dette kan blive nødvendigt for at sikre en balanceret vækst i Grauballe, så kommunens velfærdstilbud og vejinfrastruktur kan følge med boligudviklingen.

### **Helhedsorienteret og langsigtet planlægning for arealanvendelse**

Den rullende kommuneplanlægning har til formål at sikre en helhedsorienteret og langsigtet udvikling af lokalområdet Grauballe. Det betyder, at alle interesser i arealanvendelsen i lokalområdet Grauballe vil blive belyst i processen. Det handler både om ønske om rammeudlæg ved Grauballegård, og om natur- og landskabsinteresser, sociale og fysiske infrastrukturer m.m. Kommuneplanrullet vil sammenholde de mange interesser med en vurdering af behov for nye kommunale anlæg. Dette vil danne grundlaget for arealanvendelsen i et 12 års perspektiv, og vil blive indarbejdet i Kommuneplanen som et kommuneplantillæg.

Kommuneplanrul for Grauballe har følgende formål:

- at implementere byrådets overordnede visioner om balanceret vækst, grøn indstilling, velfærd og Danmarks Outdoorhovedstad samt Planstrategiens overordnede strategi for den fysiske udvikling af Silkeborg Kommune frem til 2050 i kommuneplanen for Grauballe
- at sikre en strategisk, helhedsorienteret og sammenhængende planlægning på tværs af fagområder
- at sikre at den fremtidige fysiske udvikling tager udgangspunkt i en helhedsorienteret arealdisponering samt understøtte stedsspecifikke kvaliteter og potentialer
- at sikre at ansøgninger, udbygningstakt, befolkningsprognoser og snarligt behov for arealer til kommunal service tænkes ind
- at sikre opkobling på anlægsbudget og offentlig service
- at sikre en nærværende inddragelsesproces af borgere/interessenter

### **Indkaldelse af idéer og forslag**

Silkeborg Kommune skal indkalde idéer og forslag til planlægningsarbejdet, når der laves væsentlige ændringer i Kommuneplanen, som der ikke er truffet beslutning om i Planstrategien.

Teknik- og Miljøafdelingen anbefaler derfor, at der i forbindelse med den politiske igangsættelse afholdes en indkaldelse af idéer og forslag (for-høring) med henblik på bidrag til udarbejdelse af kommuneplanrullet.

## **Borgerinddragelse**

Rullende kommuneplanlægning skaber grundlag for en mere nærværende og inddragende proces for borgere/interessenter i forhold til tidligere revisioner af kommuneplanen.

Rullende kommuneplanlægning lægger op til en tidlig inddragelsesproces. Det betyder, at interessenter, lodsejere, lokalråd og borgere i lokalområdet inddrages, før et forslag til tillæg til kommuneplanen fremlægges til offentlig høring.

Alle kommuneplanrul bliver sendt i offentlig høring i minimum 8 uger, og der kan afholdes borgermøder efter behov.

## **Økonomi**

Rullende kommuneplanlægning giver mulighed for en mere helhedsorienteret og sammenhængende tilgang til planlægning, der kan sikre en bedre sammenhæng med senere anlægsbudgetter.



## **Punkt 12: Godkendelse af igangsætning af Lokalplan 14-029 for én bolig ved Funder Bakke og Ærøvej i Funder**

EMN-2023-05227

# 12 (Offentlig) Godkendelse af igangsætning af Lokalplan 14-029 for én bolig ved Funder Bakke og Ærøvej i Funder

Sagsbehandler: DR13514

SagsID: EMN-2023-05227

## Resume

Plan- og Vejudvalget skal beslutte, om Lokalplan 14-029 for et område til én bolig ved Funder Bakke og Ærøvej i Funder skal igangsættes på baggrund af startredegørelsen, som ligger på lokalplanportalen. [Lokalplanportalen findes her](#). Alternativt skal det besluttes, om der skal igangsættes et kommuneplantillæg for at udtage kommuneplanramme 14-B-12 af Kommuneplan 2020-2032.

Lokalplanlægningen skal gøre det muligt at opføre én bolig.

Bygherre er Michael Boris. Grundejer er Ole Thygesen. Rådgiver er Arkitektfirma Per Glerup ApS.

## Indstilling

Teknik- og Miljøchefen indstiller til Plan- og Vejudvalget,

- a) at igangsætning af lokalplan 14-029 godkendes på baggrund af startredegørelsen. eller
- b) at der igangsættes et kommuneplantillæg for at udtage kommuneplanramme 14-B-12 af Kommuneplan 2020-2032.

## Beslutning

Udvalget besluttede, at godkende indstillingens punkt B.

**Ej til stede**

## Tidligere beslutninger

...

## Sagen

## Beskrivelse af sagen



Ejendommen er omfattet af kommuneplanramme 14-B-12 som udlægger området til boligformål. Rammen giver mulighed for at opføre én bolig i området i maks. 1 etage og med en højde på maks. 6 m. Det er anført i rammen, at "bebyggelse i området skal placeres under stort hensyn til det nuværende terræn og skoven. Bebyggelsen skal på grund af terræn og skoven placeres i rammens nordøstlige eller østlige del."

### **Miljøvurdering**

Planen bliver screenet i henhold til *Lov om miljøvurdering af planer og programmer og af konkrete projekter (VVM)* i forbindelse med udarbejdelse af lokalplanforslaget.

En eventuel miljørapport indgår i den politiske behandling af planforslaget.

### **Teknik- og Miljøafdelingens vurdering**

#### Historik

Der blev i år 1971 og i år 1984 givet byggetilladelse til at opføre én bolig på ejendommen. Disse tilladelser var gældende i 3 år, men blev aldrig udnyttet. Herefter har ejendommen af flere omgange været inde og ude af kommuneplanen. I 2010 blev der ansøgt om landzonetilladelse til at opføre én bolig på ejendommen, men der blev givet afslag.

Kommuneplanrammen blev af Teknik- og Miljøafdelingen indstillet til at udgå af kommuneplanen i 2017, da det blev vurderet, at grunden var uhensigtsmæssig at bygge på, bl.a. pga. terrænforhold, skov, landskab, adgangsforhold osv. Indstillingen blev dog ikke fulgt, og rammen indgik derfor i de efterfølgende kommuneplanrevisioner.

#### Indledende screening

Ifølge Planlovens § 12 skal Kommunalbestyrelsen virke for kommuneplanens gennemførelse.

Teknik- og Miljøafdelingen vurderer, at en lokalplan er nødvendig for at virkeliggøre kommuneplanramme 14-B-12, bl.a. for at undersøge de konsekvenser et byggeri kan få for natur og miljø. Samtidig skal arealet overføres til byzone ifølge kommuneplanrammen.

Det ansøgte materiale vurderes at overholde kommuneplanens rammebestemmelser.

Teknik- og Miljøafdelingen har foretaget en indledende screening af ejendommen. Screeningen viser bl.a. at ejendommen indeholder skov med karakter af fredskov. Det vurderes at der er stor sandsynlighed for bilag IV arter i skoven (flagermus), samt rødlistede arter. Det skal derfor undersøges nærmere i forbindelse med et lokalplanforslag.

Bebyggelsen vil bl.a. kræve stor terrænregulering, og der skal i lokalplanforslaget gives mulighed for meget udgravning i forbindelse med adgang til kældere.

Bebyggelsen vil kræve træfældning. Fældning af træer i skoven med henblik på anden anvendelse skal VVM-screenes. Fredskoven mod vest vil afkaste skovbyggelinje på ejendommen og det kræver en dispensation fra naturbeskyttelsesloven for at muliggøre byggeriet. Bebyggelse skal holde en afstand på min. 30 meter til skovbrynet jf. Silkeborg Kommunes praksis, hvilket ansøgningsmaterialet gør.

### **Øvrige sagsoplysninger**

Der er indgået aftale om frafaldserklæring.

## **Borgerinddragelse**

Planforslaget vil blive sendt i offentlig høring.

## **Økonomi**

Planen indeholder én bolig af typen åben-lav.

Lokalplanen vurderes ikke at påvirke de offentlige services i Funder yderligere end forventet i befolkningsprognosen.

Planen medfører ikke kommunale investeringer.



# **Punkt 13: Behandling af dispensation fra Byplanvedtægt 20 til udstykning fra og terrænregulering på Baldersvej 5, 8600 Silkeborg**

EJD-2023-03168

## **Bilag**

Dispensationsansøgning - Baldersvej 5

Udstykningsforslag - Baldersvej 5

Høringssvar

Høringsnotat 15.12.2023

Partshøring - kommentar til høringssvar

# 13 (Offentlig) Behandling af dispensation fra Byplanvedtægt 20 til udstykning fra og terrænregulering på Baldersvej 5, 8600 Silkeborg

Sagsbehandler: Dr13504

SagsID: EJD-2023-03168

## Resume

Silkeborg Kommune har modtaget en anmodning om dispensation fra Partiel Byplanvedtægt 20 til ændring af grundform og terræn i forbindelse med udstykning af Baldersvej 5 i Hvinningdal. Plan- og Vejudvalget skal i den forbindelse grundet indkomne bemærkninger i forbindelse med nabohøring behandle ansøgning om dispensation fra gældende byplanvedtægt.

## Indstilling

Teknik- og Miljøchefen indstiller til Plan- og Vejudvalget,

- at dispensation fra Partiel Byplanvedtægt 20, § 10, stk. 1 og § 12, stk. 5 i forbindelse med udstykning af matr.nr. 7hc Hvinningdal By, Balle, beliggende Baldersvej 5, 8600 Silkeborg godkendes som ansøgt.

## Beslutning

Indstillingen ikke godkendt. Udvalget besluttede at meddele afslag til det ansøgte.

**Ej til stede**

## Tidligere beslutninger

...

## Sagen

### Beskrivelse af sagen

Rådgiver, Geopartner har på vegne af ejer, Kasper Schouw og Henriette Nowack søgt om dispensation fra *Partiel Byplanvedtægt 20 for et område øst for Hvinningdalvej beliggende mellem Hesselhøjvej og Silkeborg Langsø i Silkeborg Kommune* til ændring af grundform og terræn på matr.nr. 7hc Hvinningdal By, Balle beliggende Baldersvej 5, 8600 Silkeborg, i forbindelse med ønske om udstykning af matriklen.

Matr.nr. 7hc Hvinningdal By, Balle har et areal på 1.722 m<sup>2</sup>. Ejer ønsker at udstykke en grund fra ejendommen, så der bliver to selvstændige matrikler.

### **Gældende planlægning**

Partiel Byplanvedtægt 20 fastsætter bestemmelser om grundform med mulighed for indtegning af et 25 m x 25 m kvadrat ved udstykning af grunde indenfor delområde GP1 samt bestemmelser for terrænregulering på maksimalt 0,5 meter.

Det ansøgte er ikke i overensstemmelse med lokalplanens bestemmelser og forudsætter en dispensation fra følgende to bestemmelser:

- §10, stk. 1:  
*"I parcelhusområde Gp1 må ingen grund udstykkes med mindre størrelse end 850 m<sup>2</sup>, og grundene skal have en sådan form, at der på disse kan indlægges et kvadrat med sidelinjen 25 m".*
- § 12, stk. 5: *"Terrænreguleringer ud over 0,5 meter må ikke ske uden bygningsmyndighedens særlige godkendelse."*

### **Ansøgning om dispensation**

Fremsendt dispensationsansøgning fremgår af bilag til sagen. Tilhørende udstykningsforslag ses nedenfor.

Der er søgt om dispensation fra gældende byplanvedtægts bestemmelser om indskrivning af et kvadrat med sidelinjer på 25 meter for den ene grund (delnr. 1) og tilladelse til terrænregulering større end 0,5 meter for den anden grund (delnr. 2).

Af udstykningsforslaget i bilag ses overtrædelsen af byplanvedtægts bestemmelse om kvadrat på 25x25 meter for den ene grund (delnr. 1). Overtrædelsen udgør i alt 38 m<sup>2</sup> med en bredde på 3,39 meter og mellem 8,69-12,97 meter i længden. Af udstykningsforslaget (bilag) fremgår ligeledes den nødvendige terrænregulering for at sikre vejadgang til grunden (delnr. 2). Der er tale om terrænregulering på ca. minus 95 cm for at sikre en indkørsel til den bagerste grund, som ikke bliver for stejl.



Figur 1: Udstykningsforslag viser opdeling af grunden i delnr. 1 og 2 opdelt med rød stiplede linje. Der er indlagt et 25x25 meters kvadrat for begge grunde. For delnr. 1 er overtrædelsen af 25x25 meters kvadratet ca. 38 m<sup>2</sup> – 3,39-3,68 meter bredt og 8,69-12,97 meter i længden.

### Høringssvar

Der har været afholdt nabohøring i perioden 17. november til 14. december 2023 i henhold til planlovens § 20, hvor beboere og ejere indenfor den aktuelle del af delområde GP1 er hørt. Beboere og ejere af Baldersvej 13 og 15 er ligeledes hørt, selvom de ligger indenfor delområde GP2.

Der er modtaget fem høringssvar fra:

- Paul Haugaard Hansen og Birgitte Langhoff
- Carsten Tvede Gam
- Dania Ragnarsson og Terji Poulsen
- Simon Peter Rasmussen og Mette Toftgaard
- Lars Larsen

Indsigelserne fremgår af bilag med høringssvar. Teknik- og Miljøafdelingens resumé og vurdering af indsigelserne fremgår af notat dateret 15. december 2023, der er vedhæftet som bilag til sagen.

I høringssvarene peges der grundlæggende på, at en udstykning af Baldersvej 5 vil medvirke til en ændring af karakteren og tætheden i området. Samtidig peges der på, at udsigt og indsigtpåvirkning. Endelig påpeges der, at der er risiko for øget trafikalt pres på boligvejen samt udfordringer med bløde trafikanter ved overkørsel til den udstykkede grund benævnt delnr. 2 i materialet.

Der er efterfølgende afholdt en partshøring og Geopartner har på vegne af ejer fremsendt modsvar til indsigelserne. Bemærkningerne vedhæftes som bilag til sagen.

### **Vurdering**

Teknik- og Miljøafdelingen vurderer, at dispensationen ikke vil være i strid med byplanvedtægtens principper.

Teknik- og Miljøafdelingen vurderer, at de indkomne høringssvar ikke giver anledning til, at dispensationsansøgning vedr. udstykning af Baldersvej 5 ikke kan imødekommes. Høringssvarene giver ej heller anledning til, at der foreslås ændringer i forhold til det ansøgte.

Baggrunden for denne vurdering er, at det bl.a. vurderes, at karakteren af området ikke ændres pga. dispensation fra 25x25 meters kvadrat, idet der til trods for en dispensation fortsat sikres grundstørrelser, som er større end minimumskravet. Uanset udstykning eller ej, så fastholdes en udnyttelsesgrad på 0,2 for ejendommen. Grundformen adskiller sig ikke fra områdets meget varierede grundformer og grundenes størrelse i området svinger fra 651 m<sup>2</sup> til 1.949 m<sup>2</sup>.

Det vurderes, at dispensation fra byplanvedtægtens § 10, stk. 1 vil danne præcedens under forudsætning af, at kravet til grundstørrelser overholdes og der opnås grundformer, som kan bebygges på fornuftig vis.

Teknik- og Miljøafdelingens kommentarer til de indkomne høringssvar fremgår af Høringsnotatet, som er vedlagt som bilag til sagen.

## **Borgerinddragelse**

Der har været afholdt nabohøring i perioden 17. november til 1. december 2023 i henhold til planlovens § 20.

Der er modtaget fem høringssvar.

## **Bilag**

- 1 (Dispensationsansøgning - Baldersvej 5 - 10397187)
- 2 (Udstykningsforslag - Baldersvej 5 - 10397188)
- 3 (Høringssvar - 10418171)
- 4 (Høringsnotat 15.12.2023 - 10418384)
- 5 (Partshøring - kommentar til høringssvar - 10423130)



## **Punkt 14: Godkendelse af ny partnerskabsaftale for projektområdet Fredensgård**

EMN-2022-04262

### **Bilag**

Partnerskabsaftale 2019

Udkast til ny partnerskabsaftale 02.01.2024

SILKEBORG KIRKEPLADS skitseforslag 24.08.2022

Sag 14 Fredensgård Partnerskabsaftale

# 14 (Offentlig) Godkendelse af ny partnerskabsaftale for projektområdet Fredensgård

Sagsbehandler: Dr10865

SagsID: EMN-2022-04262

## Resume

Byrådet har i 2019 godkendt en partnerskabsaftale om udvikling og modernisering af projektområdet Fredensgård. En lang række af bestemmelserne i aftalen er enten forældede eller bør af andre grunde præciseres, tilrettes eller suppleres, idet der nu er tale om ændrede vilkår og projekt. Der forelægges derfor en ny partnerskabsaftale med opdaterede bilag til godkendelse i byrådet.

## Indstilling

Teknik- og Miljøchefen indstiller til byrådet,

- at det godkendes, at Silkeborg Kommune indgår den nye partnerskabsaftale.

## Beslutning

Indstillingen anbefales.

Søren Thomsen (Ø) stemte imod med følgende udtalelse "Søren Thomsen stemmer imod da, der ønskes en afklaring af sag i Ankestyrelsen, før der tiltrædes ny partnerskabsaftale, da en sådan afklaring kan påvirke aftalegrundlaget med A. Enggaard A/S".

Jan Beck-Nielsen (D) stemte imod med følgende udtalelse "Jan Beck-Nielsen stemmer imod for, at afvente en afgørelse på den igangværende ankesag vedr. parkering og den manglende beskrivelse af udfordringen med affaldshåndteringen i projektet."

De fremviste plancher vedlægges protokollen.

### Ej til stede

## Tidligere beslutninger

...

## Sagen

## Beskrivelse af sagen

### Baggrund

Der blev i maj 2019 indgået en partnerskabsaftale mellem Silkeborg Kommune og A. Enggaard A/S om byrum og vejanlæg omkring Fredensgård-grunden i Silkeborg midtby, hvor bl.a. det tidligere Torvecenter lå. Formålet med aftalen var at sikre en hensigtsmæssig

og helhedsorienteret infrastruktur, at binde projektet sammen med Torvet og Havnen samt at sikre opfyldelse af krav til kvalitet og funktion.

Ejendommen ejes nu af P/S Fredensgård (PSF).

23. marts 2020 vedtog byrådet lokalplan 10-032 for Fredensgård bl.a. betinget af, at gårdrummet skal være offentligt tilgængeligt (§ 8.8 samt § 9.1), samt at der skal være en sammenbygning med gennemkørsel mellem p-anlægget under Torvet og p-anlægget under Fredensgård (§ 4.2).

Det er efterfølgende afklaret, at kommunen ikke i lokalplanen kunne stille krav om offentlig tilgængelighed, og dette skal derfor i givet fald sikres på et privatretligt grundlag. Det er også usikkert, om kommunen efter planloven vil kunne forlange offentlig adgang gennem sammenbygningen, og dette bør derfor også sikres på privatretligt grundlag, f.eks. gennem en ny partnerskabsaftale.

PSF har efter vedtagelsen af lokalplanen besluttet at nedrive hele det eksisterende byggeri på ejendommen i stedet for at foretage om- og tilbygninger. Det har bevirket, at PSF har gentegnet flere dele af projektet. Der er givet dispensation til en række ændringer i projektet medio 2022.

Der har siden 2019 løbende været drøftelser mellem Silkeborg Sogns Menighedsråd, A. Enggaard / PSF og kommunen om byrummet omkring Fredensgård med henblik på indgåelse af en hensigtserklæring om indretningen og materialevalg for byrummet, inkl. et skitseprojekt. Der henvises bl.a. til sag 20 på Plan- og Vejudvalgets møde 1. februar 2021. Der er i oktober 2022 udarbejdet et revideret skitseprojekt. Skitseprojektet indeholder et dispositionsforslag samt beskrivelser af materialer m.v.

I lyset af lokalplanen, det reviderede projekt for Fredensgård, en række praktiske afklaringer af projektet samt det reviderede skitseprojekt for byrummet omkring Fredensgård, bør den tidligere partnerskabsaftale ophæves, bortset fra pkt. 2.2.8 og 3.1.8, og erstattes med en ny partnerskabsaftale.

Formålet med partnerskabsaftalen er fortsat at sikre rammerne for en hensigtsmæssig og helhedsorienteret infrastruktur omkring det kommende projekt, at binde projektet sammen med Torvet og Havnen samt at sikre opfyldelse af krav til kvalitet og funktion

Ny Partnerskabsaftale og tilhørende bilag, hvortil henvises, vedlægges som bilag. Desuden vedlægges partnerskabsaftalen fra 2019.

### **Parternes forpligtelser efter aftalen**

I aftalen indgår navnlig følgende forpligtelser:

- Kommunen etablerer en **belægning** af høj kvalitet på stiarealet mellem Fredensgård og Silkeborg Kirke og den nordlige del af Fredensgade. Etableringen sker ved ibrugtagningen af byggefelt B6, som er tættest på kirken. (Pkt. 2.1 i aftalen)
- Kommunen etablerer en ny **trappe** fra kirkepladsen til Christian 8.s Vej af høj kvalitet. Det bliver enten en smal trappe (ca. 2 meters bredde) eller – hvis kommunen ikke beslutter at etablere en bro over Christian 8.s Vej – som en bred tragtformet trappe, som er inviterende og sikrer direkte kig til havnen. Etableringen sker ved ibrugtagningen af byggefelt B. Kommunen accepterer, at PSF ikke skal

foretage reetablering af den eksisterende trappe efter byggeprocessen, idet kommunen dermed ville have udgifter til at fjerne denne trappe i forbindelse med etablering af den nye trappe. (Pkt. 2.2 i aftalen)

- Kommunen overdrager et mindre stykke **vejareal** i Fredensgade til PSF for den pris, som tidligere er aftalt i partnerskabsaftalen fra 2019. (Pkt. 4.1 og 4.2 i aftalen)
- PSF overdrager vederlagsfrit et **areal** i den nordøstlige del af lokalplanområdet. Dermed kan kommunen flytte den nuværende offentlige stiforbindelse med trappeforløb til den placering, som fremgår af lokalplanen, uden ekspropriation. (Pkt. 4.4 i aftalen)
- PSF accepterer, at der bliver **offentlig adgang** til en del af **gårdrummet**. (Pkt. 3.2)
- PSF accepterer, at der bliver **offentlig adgang** til **passagen mellem de to parkeringskældre**. (Pkt. 3.1)

Følgende forpligtelser fra partnerskabsaftalen fra 2019 overføres uændret:

- PSF accepterer, at **nedkørselsrampen** til det tidligere parkeringsanlæg under ejendommen **fra Christian 8.s Vej** nedlægges mod en betaling, som blev aftalt i 2019. Nedlæggelsen er allerede sket, men det aftales, at betaling først forfalder efter indgåelsen af den nye partnerskabsaftale.
- Kommunen accepterer, at PSF kan **råde over det areal**, som tidligere blev benyttet **til busterminal** mod en betaling, som blev aftalt i 2019. Denne råden er allerede påbegyndt, men det aftales, at betaling først forfalder efter indgåelsen af den nye partnerskabsaftale.
- PSF forpligter sig til at overholde **vejregler** i forbindelse med rampe til parkeringsanlægget samt selve parkeringspladserne. Vejregler er en samling af god praksis, som i et vist omfang går ud over det, som kommunen ellers ville kunne kræve overholdt som myndighed.

### **Forhold, der ikke reguleres af den nye partnerskabsaftale**

De bestemmelser fra partnerskabsaftalen fra 2019, som vedrører PSF's mulighed for frikøb af offentligt tilgængelige parkeringspladser, ophæves ikke, da kommunen har en væsentlig interesse i at fastholde bestemmelserne. Bestemmelserne overføres dog ikke til den nye partnerskabsaftale, da de er påklaget til Ankestyrelsen, og det derfor ikke er hensigtsmæssigt, at kommunen formelt set vedtager bestemmelserne på ny.

Den nye partnerskabsaftale vedrører eller foregriber heller ikke den privatretlige tvist mellem parterne, som blev behandlet som sag 20 på byrådsmøde 27. juni 2023.

### **Hensigtserklæring**

Den nye partnerskabsaftale henviser til det skitseprojekt for de fysiske byrum, som vil indgå som en del af den ovennævnte hensigtserklæring, som forventes indgået mellem kommunen, PSF og Silkeborg Sogns Menighedsråd.

Skitseprojektet indeholder en disponering af byrummet omkring Fredensgård og en beskrivelse af materialer til bl.a. belægning og trappe (eller bro). Hensigtserklæringen inkl. skitseprojekt indgår i arbejdet med en hensigtsmæssig og helhedsorienteret infrastruktur og byrum af høj kvalitet omkring Fredensgård, herunder om at binde projektet sammen med Torvet og Havnen i Silkeborg midtby.

Hensigtserklæringen og skitseprojektet vil blive forelagt byrådet som en separat sag, når de foreligger i deres endelige form.

## Økonomi

Det følger af de bestemmelser i partnerskabsaftalen om lukning af nedkørslen fra Christian 8.s Vej, som blev vedtaget i 2019, at kommunen har en udgift til kompensation på 5 mio. kr. Finansieres fra kontoen "Køb" (står i budgettet for bevilling 25). Herudover er der bevilget 4,1 mio. kr. til nedlæggelse af rampeanlægget på Christian 8.s Vej.

Det følger desuden af de bestemmelser i partnerskabsaftalen om råden over arealet til den tidligere busterminal, som blev vedtaget i 2019, at kommunen vil modtage en indtægt på 2,5 mio. kr. Indgår i finansieringen af opgradering af Fredensgade og forbindelsen mod havnen.

Derudover medfører aftalen, at kommunen modtager en indtægt for salg af vejarealet i Fredensgade. Indgår i finansieringen af opgradering af Fredensgade og forbindelsen mod havnen.

Derudover er der ikke betaling mellem parterne.

Der vil senere blive forelagt anlægssager vedrørende økonomi til etablering af belægning og trappe eller bro. Der er bevilget 3,8 mio. kr. til opgradering af belægning i Fredensgade.

Ovenstående økonomi fremgår af Partnerskabsaftalen fra 2019.

## Bilag

- 1 (Partnerskabsaftale 2019 - 10402062)
- 2 (Udkast til ny partnerskabsaftale 02.01.2024 - 10434353)
- 3 (SILKEBORG KIRKEPLADS skitseforslag 24.08.2022 - 10434659)



## **Punkt 15: Oversigt over lukkede punkter på dagsordenen**

EMN-2023-04344

# 15 (Offentlig) Oversigt over lukkede punkter på dagsordenen

SagsID: EMN-2023-04344

## Beslutning

Godkendt.

**Ej til stede**

## Tidligere beslutninger

...

## Sagen

### Beskrivelse af sagen

Oversigt over lukkede punkter på dagsordenen:

- Sag 8: Beslutning om arealerhvervelse til cykelfacilitet på Lemming Bygade og Lemming Skolevej.



## **Punkt 16: Til orientering**

EMN-2023-05120

### **Bilag**

Arbejdsplan for Plan- og Vejudvalget 2024 - opdateret januar 2024

Ministersvar til borgmester Helle Gade om rute 52

Brev til transportministeren

Sag 16 Orientering om snestormen januar 2024

# 16 (Offentlig) Til orientering

SagsID: EMN-2023-05120

## Beslutning

Udover nedenstående blev der orienteret om

- Forventet byggetilladelse til Fredensgaard vedr. højhuset.
- Situationen med snerydning og vintervedligehold. De fremviste plancher vedlægges protokollen.
- Ny organisering i Teknik- og Miljøafdelingen.

Orienteringen taget til efterretning.

### Ej til stede

Lars Hansen (F).

## Tidligere beslutninger

...

## Sagen

## Beskrivelse af sagen

Eventuelle emner til udvalgets orientering.

A)

Arbejdsplan for Plan- og Vejudvalget er vedhæftet som bilag.

B)

### Orientering om frivillige udbygningsaftaler:

Teknik- og Miljøafdelingen har arbejdet på et servicetjek af arbejdsgangen for frivillige udbygningsaftaler jf. Planlovens § 21 b. Plan- og Vejudvalget blev orienteret om projektet 7. februar 2023. Servicetjekket er nu gennemført og det resulterede bl.a. i udarbejdelse af et screeningsskema og en optimeret og forbedret intern sagsgang. Måtte der i fremtiden opstå en mulighed for indgåelse af en udbygningsaftale, så står Teknik- og Miljøafdelingen godt rustet.

C)

### Administrativ vedtagelse af Kommuneplantillæg nr. 29 for boligområde i Vinderslev:

Teknik- og Miljøafdelingen har administrativt vedtaget kommuneplantillæg nr. 29 for boligområde i Vinderslev. Tillægget trådte i kraft 13. december 2023.

Tillægget gør det med ændring af afgrænsning af ramme 22-B-07 muligt at udnytte lokalplan 17, således et område øst for Anemonevej kan udvikles.

Tillægget kan ses her:

<https://silkeborg.viewer.dkplan.niras.dk/DKplan/DKplan.aspx?TillaegId=160>

D)

Transportministerens svar på borgmesterens henvendelse om Skægkær omfartsvej:

Silkeborg Kommune har fremsendt en forespørgsel til Transportministeren om medfinansiering af en omfartsvej ved Skægkær.

Vedlagt fremgår ministerens svar og borgmesterens henvendelse.

## **Bilag**

- 1 (Arbejdsplan for Plan- og Vejudvalget 2024 - opdateret januar 2024 - 10411884)
- 2 (Ministersvar til borgmester Helle Gade om rute 52 - 10429305)
- 3 (Brev til transportministeren - 10429304)



## **Punkt 17: Underskriftsside**

EMN-2023-05121

# 17 (Offentlig) Underskriftsside

SagsID: EMN-2023-05121

## Beslutning

Protokollen underskrevet.

### **Ej til stede**

Lars Hansen (F)

## Tidligere beslutninger

...

## Sagen

### **Beskrivelse af sagen**

Udvalget skal godkende beslutningsprotokollen.

For at godkende beslutningsprotokollen, skal hvert medlem underskrive ved at trykke på Godkend.

