

# **REFERAT Plan- og Vejudvalget 2022-2025 d. 03-05-2022**

**Mødedato** Tirsdag d. 03. maj 2022 kl. 12:00

**Mødested** Gubsø Garage, Gubsøbakken 5, Silkeborg

## Indholdsfortegnelse

Godkendelse af dagsorden.....	3
Dialogmøde med Midttrafik.....	6
Behandling af anmodning fra Peter Sig Kristensen om nybyggeri på Vesterlundvej, Virklund.....	9
Godkendelse af Midttrafiks forslag til harmonisering af Flextrafik.....	13
Orientering om status på økonomi på bevilling 24, Kollektiv trafik.....	19
Godkendelse af anlægsbevilling - Regatta 2022.....	26
Godkendelse af proces og udvælgelsesmodel i Cykelhandlingsplanen 2022.....	30
Orientering om trafikplanlægning i Kommuneplan 2020.....	35
Beslutning om nedlæggelse af privat fællesvej over ejendommen Høje Sejetvej 3, 8654 Bryrup.....	40
Beslutning om igangsætning af nedlæggelse og salg af offentligt vejareal ved Guldbergsgade 2, Sill	47
Lukket: Beslutning om nedlæggelse og salg af del af den offentlige vej Neptunvej, Silkeborg.....	51
Lukket: Beslutning om arealerhvervelse til stitunnel under Nordre Højmarksvej ved Gubsøområdet	52
Godkendelse af udkast til administrationsgrundlag for naturbeskyttelseslovens bygge- og beskyttels	53
Godkendelse af dispensation fra naturbeskyttelseslovens § 16 (sø- og åbeskyttelseslinje) Sølystvej	57
Beslutning om godkendelse af nedrivningsansøgning, Sølystvej 41, 8600 Silkeborg.....	63
Målopfølgning for Plan- og Vejudvalget pr. 31.03.2022.....	69
Budgetopfølgning for Plan- og Vejudvalget pr. 31.03.2022.....	74
Indledende drøftelse af råderum og ønsker til budgetudvidelser.....	80
Godkendelse af igangsætning af tillæg nr. 30 til Kommuneplan 2020-2032 og Lokalplan 12-035 for	84
Godkendelse af igangsætning af lokalplanlægning for udvidelse af Them mejeri - samt beslutning c	90
Beslutning om igangsætning af revideret strukturplan og lokalplan i rammeområde 12-B-35, Astrid	97
Godkendelse af principielle ændringsforslag til karrébebyggelsen i Fredensgård-projektet.....	102
Beslutning om landzonetilladelse til opført rundbuehal på Århusvej 37, 8883 Gjern.....	109
Beslutning om prioritering af lokalplaner.....	114
Orientering om igangsatte lokalplaner.....	119
Til orientering.....	123
Underskriftsside.....	128

# **Punkt 1: Godkendelse af dagsorden**

EMN-2021-05180

# 1 (Offentlig) Godkendelse af dagsorden

SagsID: EMN-2021-05180

## Beslutning

Dagsorden godkendt.

**Ej til stede**

## Tidligere beslutninger

...

## Sagen

## Beskrivelse af sagen

Dagsordenen skal godkendes.



## **Punkt 2: Dialogmøde med Midttrafik**

EMN-2021-05182

## 2 (Offentlig) Dialogmøde med Midttrafik

Sagsbehandler: [Dr11635]

SagsID: EMN-2021-05182

### Resume

[Dialogmøde med Midttrafik.]

### Indstilling

[Teknik- og Miljøchefen indstiller til Plan- og Vejudvalget,

- at dialogen afholdes. ]

### Beslutning

Dialogmøde afholdt.

**Ej til stede**

### Tidligere beslutninger

...

### Sagen

### Beskrivelse af sagen

[Direktør Jens Erik Sørensen og Planchef Henrik Juul Vestergaard deltager fra Midttrafik.

De vil kort introducere til Midttrafik, samarbejdet og rolledelingen mellem kommune og trafikselskab.

Midttrafik præsenterer de vigtigste temaer i Midttrafiks Strategiplan og løbende arbejde samt hvordan disse adresserer de centrale udfordringer for den kollektive trafik. ]



### **Punkt 3: Behandling af anmodning fra Peter Sig Kristensen om nybyggeri på Vesterlundvej, Virklund**

EMN-2022-02262

# 3 (Offentlig) Behandling af anmodning fra Peter Sig Kristensen om nybyggeri på Vesterlundvej, Virklund

Sagsbehandler: DR20598

SagsID: EMN-2022-02262

## Resume

Byrådsmedlem Peter Sig Kristensen har anmodet om at få en sag på udvalgets dagsorden om nybyggeri på Vesterlundvej i Virklund.

## Indstilling

Formanden fremsender sagen til Plan- og Vejudvalgets behandling.

## Beslutning

Sagen udsat.

**Ej til stede**

## Tidligere beslutninger

...

## Sagen

## Beskrivelse af sagen

Byrådsmedlem Peter Sig Kristensen ønsker at Plan- og Vejudvalget behandler følgende:

” Indstilling:

Det indstilles:

- At Plan- og Vejudvalget tager stilling til proces til igangsættelse af ny lokalplan for området dækket af lokalplan 80-12 til afløsning af gældende lokalplan, eller alternativt, tillæg til eksisterende lokalplan 80-12.
- At Plan- og Vejudvalget ved et ja til proces til igangsættelse i punktet herover sætter alle ansøgninger om byggerier i området dækket af lokalplan 80-12, som er omfattet af administrative eller politiske dispensationer, i bero frem til vedtagelsen af nyt plangrundlag for området.
- At Plan- og Vejudvalget på baggrund af afgjorte nævnssager tager stilling til, om igangværende byggerier berørt af afgjorte nævnssager i 2022 indenfor området dækket af lokalplan 80-12, hvor der er givet dispensationer og/eller byggetilladelser, skal sættes i bero.

Baggrund:

Siden 2021 har der været omfattende dialog mellem grundejere/bygherrer, naboer samt Silkeborg Kommune omkring nybyggeri på Vesterlundvej, Virklund. Det har blandt andet resulteret i flere klagesager hos henholdsvis Planklagenævnet, Byggeklageenheden samt Ankestyrelsen, rejst af naboerne til nybyggerierne.

Tre af disse klager er nu afgjort, to med medhold til Silkeborg Kommune, en med medhold til en gruppe af naboer.

Sidstnævnte hjemsender afgørelser til fornyet behandling i Silkeborg Kommune, hvad angår bebyggelsesprocenter og etageantal indenfor området dækket af lokalplan 80-12. Det er forhold, som også berøres af klager, som stadig er til behandling.

På denne baggrund ønsker udvalgsmedlem Peter Sig Kristensen, at Plan- og Vejudvalget tager stilling til:

- Om der skal opstartes proces til udarbejdes af ny lokalplan, alternativt tillæg til eksisterende lokalplan
- Hvad der i lyset af klagenævnsafgørelserne skal ske med igangværende byggerier i området, hvor der er givet dispensationer og/eller byggetilladelser
- Hvad der i lyset af klagenævnsafgørelserne skal ske med ansøgninger om byggerier i området, der kræver administrative eller politiske dispensationer."

### **Regler**

Det er i Forretningsordenen for Plan- og Vejudvalget i § 7, stk. 2, fastsat, at hvis der senest 8 dage før et ordinært møde er fremsat anmodning om behandling af en sag, er formanden forpligtet til at optage sagen på dagsordenen for førstkommende møde.



## **Punkt 4: Godkendelse af Midttrafiks forslag til harmonisering af Flextrafik**

EMN-2021-04431

### **Bilag**

Midttrafiks oplæg af 30. marts 2022

Flexprodukt harmoniseret

Høringssvar fra Seniorrådet

# 4 (Offentlig) Godkendelse af Midttrafiks forslag til harmonisering af Flextrafik

Sagsbehandler: [Dr18373]

SagsID: EMN-2021-04431

## Resume

[Midttrafik ønsker at harmonisere flextrafikkens 3 produkter; Flexbus, Flextur og Plustur i ét og samme produkt og gøre flextrafikken tilgængeligt overfor alle borgere i Region Midtjylland.

Flextrafikken skal tilbydes via Rejseplanen, så kunderne får tilbudt forskellige transportmuligheder med forskelligt serviceniveau og pris.

For kommunerne må der på sigt forventes højere udgifter til Flextrafikken i takt med, at mulighederne bliver mere kendte og tilgængelige.

## Indstilling

[Teknik- og Miljøchefen indstiller til Plan- og Vejudvalget,

- at Silkeborg Kommune er positiv overfor Midttrafiks forslag til harmonisering af Flextrafik.

## Beslutning

Indstillingen godkendt.

**Ej til stede**

## Tidligere beslutninger

...

## Sagen

## Beskrivelse af sagen

[Midttrafik har sendt forslag til harmonisering af Flextrafik i høring hos samtlige kommuner i november 2021. Efterfølgende har der været administrative møder med hver enkelt kommune. Ultimo marts 2022 har Midttrafik sendt opdateret høringsmateriale, hvor modellen for harmoniseringen er justeret. Dette materiale ønsker Midttrafik kommunernes høringssvar på senest 1. juli 2022.

Midttrafiks intention er ét Flexprodukt, men med forskellige takstniveauer i forhold til serviceniveau. Kunden vil få tilbud om Flextrafik via Rejseplanen sammen med tilbud om bus- og togtransport. Rejseplanen oplyser rejsetid og pris for hver enkelt rejsemulighed – og ud fra dette kan kunden træffe sit valg.

Kommunegrænserne er i dag en barriere for kundernes brug af Flextur, Flexbus og Plustur, da det er den enkelte kommune, der fastsætter serviceniveauet. Hvis harmoniseringen bliver gennemført, bliver de 3 produkter ens i alle kommuner i hele Region Midtjylland.

Midttrafiks oplæg af 30. marts 2022 (bilag) beskriver i detaljer, hvordan de nye regler vil påvirke kunder og Silkeborg Kommune. Følgende er uddrag fra materialet:

- *Ét fælles navn til den åbne Flextrafik med flere serviceniveauer, afhængig af typen af rejse.*
- *Samme grundlæggende pris og rejseregler i alle kommuner.*
- *Ingen kommunegrænser, så kunderne kan rejse på samme vilkår inden for egen kommune som til nabokommunen.*
- *Samlet kommunikation af alle Midttrafiks produkter, inkl. flexprodukterne på Rejseplanen, så man kan nøjes med én platform, når man skal søge rejseinformation, bestille og betale sin tur.*
- *Mulighed for at benytte den kollektive trafiks rejsehjemmel som Ungdomskort, pensionistkort og pendlerkort når turen bestilles som kombinationsrejse med Midttrafiks øvrige kollektive tilbud via fastlagte skiftepunkter.*

Midttrafik har foreslået nedenstående priser, som kunden skal betale for kørslen:

Type	Kr./km	Min. kr. <sup>5</sup>
Adresse-til-Adresse, begge adresser uden for byzone <sup>3</sup>	7	35
Adresse-til-Adresse, en eller begge adresser inden for byzone <sup>3</sup>	14	100
Adresse-til-Servicested, adressen uden for byzone <sup>1</sup> <sup>3</sup>	3	22
Adresse-til-Servicested, adressen inden for byzone <sup>3</sup>	14	100
Adresse-til-Skiftested, adressen uden for byzone <sup>2</sup>	3	22
Adresse-til-Skiftested, adressen inden for byzone <sup>3</sup>	14	100
Skiftested/Servicested-til-Skiftested/Servicested begge steder inden for byzone <sup>3 4</sup>	14	100
Stoppested-til-Stoppested <sup>6</sup>		

Noter:

1. Maks. 20 km, herefter 7 kr. pr. km
2. Her kan kollektiv trafik rejsehjemmel fra Midttrafik bruges.
3. Her kan kollektiv trafik rejsehjemmel *ikke* bruges.
4. Kørsel mellem to knudepunkter, enten servicested eller skiftested, hvor begge ligger inden for byzone betragtes som kørsel inden for byzone.
5. I det tidligere udsendte notat har enkelte af taksterne været anført som værende inklusiv et antal km. Det præciseres hermed, at der er tale om et minimumsbeløb, og at kundens egenbetaling er for det samlede antal km, der er i den direkte kørsel på kundens ønskede rejse, dog minimum de viste beløb.
6. I Stoppested-til-Stoppested (i dag Flexbus) betaler du almindelig bustakst. Du kan betale med kontanter, enkeltbillet, klippekort, periodekort osv. som i bussen.

Note 6 tilføjelse; Der kommer ikke rejsekortudstyr i flexvognene, men Midttrafik arbejder på, at rejsekort kan benyttes ved bestilling/betaling af tur på Rejseplanen. Midttrafik vil fremover stille krav om betalingsterminal i alle flexvogne.

Skiftsteder er lokaliteter, hvor der kan skiftes til tog og bus, mens servicesteder typisk vil være lokaliteter med borgerservice, sundhedshuse, aktivitetscentre m.v. Servicesteder kan bruges uafhængigt af den kollektive trafik, mens skiftsteder kun kan bruges i sammenhæng med en rejse med kollektiv trafik.

Forskellen på kundens pris og den betaling, som vognmanden skal have for den udførte tur, betales af den kommune, som turen starter i.

### **Nuværende Flextur, Flexbus og Plustur i Silkeborg Kommune:**

Flextur er kørsel fra adresse til adresse. Borgere i Silkeborg Kommune kan bestille Flextur til 7 kr./km (minimum 35 kr./tur) i tidsrummet kl. 06-24 – dog koster det 14 kr./km (minimum 70 kr./tur) at køre internt i Silkeborg byzone, da her er gode tilbud om kollektiv trafik med bybusserne.

Silkeborg Kommune har indgået aftaler med Viborg, Ikast-Brande og Skanderborg kommuner, som betyder, at borgere kan benytte Flextur til 7 kr./km til rejser i disse områder.

Flexbus er ture i køreplaner, som kun bliver kørt, når en kunde har bestilt turen. Flexbus kører fra stoppested til stoppested, og koster det samme for kunden, som en ordinær bustur. I forbindelse med Trafikplan Silkeborg blev tilbud om Flexbus en del af serviceniveauet for minimumsbetjening af byer.

I juli 2021 blev Plustur indført i Silkeborg Kommune. Plustur bliver kun tilbudt via Rejseplanen og kun i forbindelse med anden kollektiv trafik med bus eller tog. Kunden kan køre med Plustur til 22 kr./tur til nærmeste eller næst nærmeste skiftested. Plustur giver borgere i områder uden eller med ringe busbetjening gode muligheder for at komme den første eller sidste del af en samlet rejse.

I Silkeborg Kommune er der oprettet skiftsteder i Kjellerup, Them, Voel, Ans, Skæggær og Laven. Der blev ikke oprettet et skiftested i Silkeborg byzone, da det var vurderingen, at dette ville betyde væsentlig øget service i forhold til den ordinære buskørsel og betydelige merudgifter.

### **Konsekvenser ved harmoniseringen**

Umiddelbart bliver det ikke lettere at læse og forstå, hvordan de forskellige muligheder for Flextrafik fungerer. Men da kørslen skal bestilles via Rejseplanen, så har alle de bagvedliggende regler ingen betydning for kunderne. De skal blot tage stilling til, hvilken tur de ønsker at benytte mellem A og B.

- For flexture mellem oplandet og Silkeborg byzone vil prisen stige fra 7 kr./km til 14 kr./km og minimumsprisen stiger fra 70 kr./tur til 100 kr./tur.
- Rabat på 50% for medrejsende afskaffes.
- Flexbus-delen fortsætter uændret efter harmoniseringen – blot med et nyt navn.
- Plustur-delen vil give kunden mulighed for at benytte skiftsteder i nabokommunen, hvis dette er nærmeste eller næst nærmeste skiftested i forhold til adressen. Samtidig gives mulighed for at rejse til alle servicesteder i hele Region Midtjylland.

For kommunerne betyder harmoniseringen forskelligt i forhold til de hidtidige tilbud om Flextrafik. Dog vil markedsføringen og synligheden af Flextrafik blive øget, og derfor må der forventes en øget benyttelse.

Den enkelte kommune vil fremover alene kunne påvirke serviceniveauet i Flextrafik i forhold til, hvor der oprettes skiftsteder og servicesteder. Når Midttrafiks bestyrelse har truffet beslutning om den nye model for Flextrafik, skal den enkelte kommune tage stilling til, hvor

der skal oprettes skiftsteder og servicesteder. Placering og omfang vil påvirke kommunens udgifter til ordningen. Ligeledes skal omfanget af byzone fastlægges, da dette har betydning for, hvilken pris kunden skal betale for flexturen. Hidtil har det været op til den enkelte kommune, om den ville tilbyde borgerne Flextur, Plustur og Flexbus.

Midttrafiks illustration af den harmoniserede flextrafik med kommunegrænser, byzone, skiftested og servicested vedlægges i bilag.

## Borgerinddragelse

[Silkeborg Kommune har fremsendt Midttrafiks første oplæg til harmonisering i høring hos Seniorrådet og Handicaprådet i Silkeborg Kommune.

Seniorrådet har afgivet høringssvar 19. januar 2022. (bilag)  
Af dette fremgår, at Seniorrådet finder ordningen og materialet svært tilgængeligt for ikke fagpersoner, men at harmonisering og forenkling støttes.

Seniorrådet har fremhævet:

- *At teksten i den nye ordning, formuleres i et klart, enkelt og let forståeligt sprog.*
- *At det fremgår klart og tydeligt hvad der menes med de omtalte hente og bringesteder, knudepunkter og stoppesteder mv.*
- *At man udelukker fagspecifik tekst medmindre det er nødvendigt, og betydningen derfor efterfølgende forklares.*
- *At ingen kommer til at betale mere for de samme ture end de gør i øjeblikket – tvært imod.*
- *At det fremgår af udbudsmaterialet og endelige kontrakter, at vognmændene afregner deres chauffører med overenskomstmæssig løn og arbejdsvilkår.*

Der er ikke modtaget høringssvar fra Handicaprådet.

## Økonomi

[Midttrafik har vurderet, at harmoniseringen af Flextrafikken vil betyde sparede udgifter for Silkeborg Kommune i størrelsesordenen 250.000 kr. Der henvises til Midttrafiks økonomiafsnit i bilag.

Teknik- og Miljøafdelingen vurderer, at øget markedsføring og mulighed for længere ture med Flextrafik vil øge antallet af Flexture samt udgifterne.

## Bilag

1 (Midttrafiks oplæg af 30. marts 2022 - 9539595)

2 (Flexprodukt harmoniseret - 9564911)

3 (Høringssvar fra Seniorrådet - 9539594)



## **Punkt 5: Orientering om status på økonomi på bevilling 24, Kollektiv trafik**

EMN-2020-04380

### **Bilag**

Sag 5 - Intro Kollektiv trafik 3 maj 2022

# 5 (Offentlig) Orientering om status på økonomi på bevilling 24, Kollektiv trafik

Sagsbehandler: [Dr11635]

SagsID: EMN-2020-04380

## Resume

[Økonomien på bevilling 24, Kollektiv trafik hænger ikke sammen. Den primære årsag skyldes udefra kommende forhold. Senest blev Plan- og Vejudvalget præsenteret for dette 6. september 2021, sag 4 "Beslutning om igangsættelse af arbejdet med reduktioner i buskørslen fra 2022" og tidligere på møde 1. marts 2021, sag 16 "Beslutning om gennemførelse af Kollektiv Trafikplan 2021".

Silkeborg Kommune betaler for lidt i aconto i 2022 til Midttrafik.

Midttrafiks budget 2022 er lavet på baggrund af indeks maj 2021. Siden da er brændstofpriserne steget voldsomt, og giver store økonomiske udfordringer for den kollektive trafik. Her kan nævnes, at Midttrafiks betaling for bybuskørslen i Silkeborg reguleres efter gasindekset, som er steget med 16,3% fra indeks 118,7 i maj 2021 til indeks 138,1 i marts 2022.]

## Indstilling

[Teknik- og Miljøchefen indstiller til Plan- og Vejudvalget,

- at orienteringen tages til efterretning. ]

## Beslutning

Taget til efterretning. De fremviste plancher vedlægges protokollen.

**Ej til stede**

## Tidligere beslutninger

...

## Sagen

## Beskrivelse af sagen

[Der er mange udefra kommende omstændigheder, som betyder, at bevilling 24, Kollektiv trafik er meget udfordret på økonomien.

1. Pris- og lønfremskrivning, herunder brændstofpriser
2. Midttrafiks nye indtægtsfordelingsmodel
3. Coronaeffekt, som har betydet færre kunder

#### 4. Kollektiv Trafikplan 2021 og andre forhold

##### 1. Pris- og lønfremskrivning

Trafikselskaberne i Danmark har i samarbejde med Danske Busvognmænd og Dansk Kollektiv Trafik udviklet et landsdækkende omkostningsindeks, der danner grundlag for kontraktreguleringen. Dette indeks danner grundlag for betalingen for buskørsel.

Silkeborg Kommune fremskriver budgetter med KL's Pris og lønskøn.

Dette betyder i praksis en forskel på Trafikselskabernes fremskrivning og KL's fremskrivning. F.eks. fra 2021 til 2022 har bevilling 24, Kollektiv trafik fået tilført 0,988 mio. kr., mens Midttrafik i Silkeborg budget 2022 har fremskrevet med 2,158 mio. kr. En udhuling af budget på ca. 1,170 mio. fra 2021 til 2022.

Trafikselskaberne i Danmark opgør indeks for de forskellige brændstoftyper månedsvis. Udviklingen i indeks siden budgetlægningen for 2022 til indeks marts 2022 ses af følgende:

<b>Indeks</b>	<b>Indeksskøn</b>		
	<b>Budget 2022</b>	<b>jf. apr. 2022</b>	<b>Ændring ift. budget</b>
Omkostningsindeks (diesel)	119,9	125,7	4,8%
Omkostningsindeks u/brændstof	123,4	125,7	1,9%
Gasindeks	118,7	138,1	16,3%
HVO-indeks	137,9	154,6	12,1%
El-indeks	120,6	128,3	6,4%

Midttrafiks budget 2022 for Silkeborg Kommune er baseret på indekstallene fra maj 2021. Siden da er brændstofpriserne steget kolossalt meget. Gasindekset er steget fra 118,7 til 138,1 altså en stigning på 16,3%, mens dieselindekset er steget med 4,8%.

Midttrafik har på bestyrelsesmøde den 1. april 2022 besluttet, at kommunerne opkræves en tillægsbevilling, da Midttrafiks likviditet er udfordret. Ejerkredsen i Midttrafik hæfter solidarisk for Midttrafiks forpligtelser, og det skal bemærkes, at det vil være i strid med kommunalfuldmagten, såfremt en eller flere af ejerne ikke deltager i likviditetstilførslen.

Silkeborg Kommune, Teknik- og Miljøafdelingen har modtaget en ekstraregning på ca. 7,0 mio. kr.

De samlede økonomiske konsekvenser ved indeksudvikling, beløb i mio. kr.

Bestiller	Indekseffekt	Indekspulje i budget	Udækket indekseffekt	Tillægsbevilling (100%)
Favrskov	1,4	0,2	1,1	1,1
Hedensted	0,6	-	0,6	0,6
Herning	3,1	0,9	2,2	2,2
Holstebro	0,7	0,2	0,5	0,5
Horsens	3,3	0,8	2,5	2,5
Ikast-Brande	0,8	-	0,8	0,8
Lemvig	0,5	-	0,5	0,5
Norrdjurs	1,5	-	1,5	1,5
Odder	0,6	0,2	0,4	0,4
Randers	10,7	-	10,7	10,7
Ringkøbing-Skjern	2,8	0,3	2,5	2,5
Silkeborg	7,1	-	7,1	7,1
Skanderborg	1,9	0,4	1,5	1,5
Skive	1,5	-	1,5	1,5
Struer	0,3	0,1	0,2	0,2
Syddjurs	1,3	0,3	1,1	1,1
Viborg	2,8	0,7	2,1	2,1
Aarhus	24,0	6,3	17,7	17,7
Region Midtjylland	33,4	-	33,4	33,4
<b>Midttrafiks ejerkreds i alt</b>	<b>98,2</b>	<b>10,4</b>	<b>87,8</b>	<b>87,8</b>

Silkeborg Kommune bliver løbende orienteret om udfordringen med de stigende brændstofpriser, senest via mail 17. marts 2022.

Silkeborg Kommune bliver meget hårdt ramt, da bybusserne kører på biogas, der reguleres efter gasindekset.

Midttrafik understreger, at ovenstående skøn er et øjebliksbillede og behæftet med stor usikkerhed. I indekset er der taget udgangspunkt i brændstofpriser for februar 2022, og der er ikke indregnet en fremskrivning af priserne. Midttrafik vil fortsat følge udviklingen tæt.

## 2. Midttrafiks nye indtægtsfordelingsmodel

Fra 2022 og frem til 2024 implementerer Midttrafik en ny indtægtsfordelingsmodel med 50% i 2022, 75% i 2023 og 100% i 2024.

Den nye model betyder, at Silkeborg Kommune får en lavere andel af de samlede indtægter hos Midttrafik. I efteråret 2020 oplyste Midttrafik, at de forventede, at Silkeborg Kommune ville få ca. 4 mio. kr. mindre i 2024 og årene fremover.

Det seneste bud fra Midttrafik indikerer, at når modellen er 100% implementeret i 2024 vil Silkeborg Kommunes andel af indtægterne ikke være 4 mio. kr. mindre, men 2,17 mio. kr. i forhold til, hvad Midttrafik forventede i 2020.

## 3. Coronaeffekt

Der har været store restriktioner i den kollektive trafik gennem pandemien. Regeringen har kraftig opfordret kunderne til at finde andre transportmåder på grund af særlig stor smittefare i den kollektive trafik. Dette sammenholdt med, at mange har arbejdet og fortsat arbejder

mere hjemme betyder, at der stadigvæk er lang vej tilbage til en form for normalitet i antallet af passagerer, hvilket har betydning for billetindtægterne. Midttrafik har indregnet i budget 2022, at Silkeborg Kommune får kompensation for færre indtægter samt for merudgifter til ekstra rengøring på 2,6 mio. kr. Midttrafik har fortsat en forventning om, at der kommer en statslig kompensation i 2022, men da alle restriktionerne er ophævet pr. 1. februar 2022, vides endnu ikke, hvor den ender.

Corona - effekten betyder, at Midttrafik forventer færre indtægter på -1,515 mio. kr. i 2023 og -0,517 mio. kr. i 2024. Begge tal er vurderet i forhold til budget 2020, som er seneste budget, der ikke har været Corona-ramt.

Midttrafik har fået kompensation fra Staten vedrørende 2020 og 2021.

#### 4. Kollektiv Trafikplan 2021 og andre forhold

Betjening af nye boligområder; I Kollektiv Trafikplan 2021 var én af målsætningerne, at større nye boligområder skulle busbetjenes i et eller andet omfang. I nærmeste fremtid vil Astrid Lindgrens Vej og Eriksborg Allé dermed skulle betjenes af en bus.

Midttrafik har tidligere skønnet, at udgiften hertil vil være ca. 2-3 mio. kr. pr. år afhængig af frekvens m.v. Skønnet er foretaget inden de voldsomme prisstigninger på brændstof.

Bevilling 24 er udfordret. Overordret set er bevilling for kollektiv trafik ikke reguleret i forhold til de stigende indbyggertal i Silkeborg Kommune. Ved kommunalreformen i 2007 var der 87.000 indbyggere. Dette er steget med ca. 11% til 97.000 indbyggere ved udgangen af 2021. Bevilling 24 har ikke fået tilført denne stigning, som svarer til ca. 4,5 mio. kr.

I 2019 fik bevilling 24 en engangsbevilling på 1,2 mio. kr., således Silkeborg Kommune kunne opretholde en lille del af den tidligere regionale rute 112. I arbejdet med Trafikplan 2021 blev der fundet en løsning til betjening af Sorring med rute 113 indenfor den økonomiske ramme – blandt andet ved at reducere i frekvensen på flere bybuslinjer og nedlægge ture med få kunder. Rute 113 er en regional rute, men for betjeningen af Sorring finansierer Silkeborg Kommune ca. 2.000 køreplantimer og får en andel af indtægterne. Den samlede nettoudgift udgør ca. 1,5 mio. kr./år.

Bevilling 24 har desuden tidligere været omfattet af reduktioner, senest blev bevillingen reduceret med 0,25 mio. kr. i 2021 og 0,5 mio. kr. i 2022.

Midttrafik arbejder pt. på en harmonisering af Flextrafikken. Målet er, at der kommer et ensartet tilbud til alle borgere i hele Region Midtjylland, som er nemmere at benytte og forstå. Midttrafik har vurderet, at harmoniseringen af Flextrafikken vil betyde sparede udgifter i størrelsesordenen 0,25 mio. kr. Udgiften til Flextrafikken vil altid afhænge af, i hvor stor grad tilbuddet bliver benyttet.

På sigt vil det formentlig kunne betyde nedlæggelse af fysiske busser i områder, hvor busserne er meget lavt benyttet. Her vil borgerne i stedet kunne benytte sig af det nye flextilbud.]

## Økonomi

[Forventet underskud på bevilling 24, Kollektiv trafik opsummeret pr. marts 2022: (1.000 kr.).

<b>Forventet underskud ultimo 2022</b>	<b>-9.478</b>
Fremkommer således:	

Silkeborg Kommunes budget 2022	43.468
Midttrafiks budget 2022 for Silkeborg	45.146
	-1.678
Tilbagebetaling for 2020, aflyst kørsel på grund af Corona	1.800
Ingen Corona kompensation i 2022	-2.600
Stigende omkostningsindeks, primært brændstof *)	-7.000
	-9.478

\*) Beløbet ændrer sig hver måned.

Fra 2023-2024 forventes pt. følgende udfordringer

<b>Yderligere udgifter pr. år</b>	<b>-6.185</b>
Fremkommer således:	
Forventet efterbetaling til Midttrafik for 2021 (Midttrafiks forventede regnskab)	-0,435
Forventet efterbetaling til Midttrafik for 2022 (kendes ikke)	?
Indtægtsfordelingsmodel – fuld implementeret i 2024, pr. år	-1.000
Coronaeffekt, manglende billetindtægter 1,5 mio. kr. i 2023 samt 0,5 mio. kr. i 2024, skøn pr. år. Fra 2025 forventer Midttrafik pt., at billetindtægter er tilbage på niveau før Corona.	-1.000
Forskellig omkostningsindeks (MT<-> SK), skøn pr. år.	-0.750
Nye boligområder (Astrid Lindgrens Vej/Eriksborg Alle) Udgift pr. år, når buskørslen etableres.	-3.000

Som forudsætningerne er lige nu, forventes underskuddet for bevilling 24 at blive op mod 9,5 mio. kr. ved udgangen af 2022 afhængig af kompensation fra Staten og udviklingen af omkostningsindeks. Underskuddet afhænger af udviklingen i brændstofpriserne.

Midttrafik besluttede på bestyrelsesmødet 1. april 2022 at opkræve en tillægsbevilling hos bestillerne som konsekvens af stigende brændstofpriser. For bevilling 24 udgør beløbet 7 mio. kr.

Udfordringen i økonomien vil fortsætte, hvis der ikke sættes flere penge af til kollektiv trafik på bevilling 24 i de kommende år.

Teknik- og Miljøafdelingen vil snarest muligt foreligge Plan- og Vejudvalget for forslag til kompenserende handlinger, hvis der ikke på anden vis bringes balance i økonomien. ]



## **Punkt 6: Godkendelse af anlægsbevilling - Regatta 2022**

EMN-2022-02054

# 6 (Offentlig) Godkendelse af anlægsbevilling - Regatta 2022

Sagsbehandler: [Dr21685]

SagsID: EMN-2022-02054

## Resume

[Godkendelse af anlægsbevilling på 600.000 kr. til Regatta 2022.

Beløbet anvendes bl.a. til renholdelse og skiltning i forbindelse med arrangementet Regatta 17.-20. august 2022. ]

## Indstilling

[Teknik- og miljøchefen indstiller til byrådet,

- at anlægsbevilling på 600.000 kr. godkendes. ]

## Beslutning

Indstillingen anbefales.

**Ej til stede**

## Tidligere beslutninger

...

## Sagen

## Beskrivelse af sagen

[I 2020 skulle der være afholdt Regatta, men pga. corona blev arrangementet udskudt til 2022.

Regatta er en tilbagevendende begivenhed, som normalt afholdes med et interval på 3 år. Det blev sidst afholdt i 2017.

Teknik- og Miljøafdelingen har et samarbejde med Regattaforeningen om de praktiske forhold ved afvikling af arrangementet bl.a. planer om skiltning.

Der er afsat 600.000 kr. i budgettet, som bl.a. skal bruges til renholdelse og skiltning under arrangementet. Den praktiske del bliver håndteret af kommunens Entreprenørgård.

Regatta bliver afholdt i Silkeborg 17.-20. august 2022.

]

## **Økonomi**

[Økonomistaben oplyser, at anlægsbevilling på 0,6 mio. kr. kan gives på bevilling 25 Veje med rådighedsbeløb inden for budgettets rammer i 2022.]



# **Punkt 7: Godkendelse af proces og udvælgelsesmodel i Cykelhandlingsplanen 2022**

EMN-2021-01031

## **Bilag**

Sag 7 - Intro til Cykelhandlingsplanen

# 7 (Offentlig) Godkendelse af proces og udvælgelsesmodel i Cykelhandlingsplanen 2022

Sagsbehandler: Dr25142

SagsID: EMN-2021-01031

## Resume

[I henholdsvis 2011 og 2017 blev de første cykelhandlingsplaner vedtaget. I Cykelhandlingsplan 2017 blev der udarbejdet og politisk godkendt en udvælgelsesmodel, som ligger til grund for prioritering af strækninger, hvor der er behov for cykelfaciliteter. Godkendelse af den overordnende proces og udvælgelsesmodel, skal sikre at udvælgelse af cykelfaciliteter sker ud fra en ensartet faktisk vurdering om, hvor behovet er størst – både ud fra hvor det er farligst for bløde trafikanter at færdes samt potentialet for flere cyklister og bedre sammenhæng i cykelstinetet.

Der vil på mødet blive givet en kort introduktion til og gennemgang af Cykelhandlingsplanen.]

## Indstilling

[Teknik- og Miljøchefen indstiller til Plan- og Vejudvalget,

- at proces og udvælgelsesmodel i Cykelhandlingsplanen godkendes.

]

## Beslutning

Indstillingen godkendt. De fremviste plancher vedlægges protokollen.

**Ej til stede**

## Tidligere beslutninger

**Udvalg:** Plan- og Vejudvalget

**Dato:** 05-04-2022

Sagen udsættes.

**Ej til stede**

## Sagen

## Beskrivelse af sagen

[Der vil på mødet blive givet en kort introduktion til og gennemgang af Cykelhandlingsplanen.

Plan- og Vejudvalget godkendte 1. marts 2021, at revision af Cykelhandlingsplanen kunne påbegyndes.

Den nuværende Cykelhandlingsplan 2017 kan ses på [www.silkeborgcykler.dk](http://www.silkeborgcykler.dk), og det foreslås, at denne er gældende, indtil den nye cykelhandlingsplan godkendes.

Det foreslås at opbygning og emne-indhold fastholdes som i Cykelhandlingsplan 2017. Som supplement vil der i Cykelhandlingsplan 2022 blive indarbejdet statusopdatering omkring arbejdet med supercykelstier – dette både for at koordinere med allerede politisk vedtagne supercykelsti planer samt for lettere og mere tilgængelig viden om proces og årlig opdatering.

## **Udvælgelsesmodellen**

Udvælgelsesmodellen, som blev udarbejdet i forbindelse med Cykelhandlingsplan 2017, ønskes anvendt i revision og arbejdet med Cykelhandlingsplan 2022.

Udvælgelsesmodellens parametre og tildeling af karakterer kan ses under fanen "Prioriteringer" i Cykelhandlingsplan 2017.

Udvælgelsesmodellen danner grundlag for prioriteringen af strækninger, hvor der er behov for cykelfaciliteter. Udpegningen sker ud fra følgende kriterier og vægtning af disse

I Cykelhandlingsplan 2017 er der udpeget 13 strækninger, hvor der skal laves cykelfaciliteter – 3 af disse strækninger er udført og 1 forventes udført i 2022.

### Farlighed – 25%

Her ses der på trafikmængden, kørebanebredde, skiltet hastighed på strækning, rabatbredde samt antal tilgrænsende veje og indkørsler pr. km.

### Politiregistrerede strækningsuheld – 20%

Uheld med bløde trafikanter vægter 3 gange højere i antal point end øvrige uheld på strækning. Uheldsperioden sættes til 2012-2021. Krydsuheld medtages ikke, da en cykelfacilitet ikke vurderes at afhjælpe krydsuheld, som typisk er uheld, hvor sidevejstrafikken ikke har overholdt vigepligten.

### Potentiale, nye cyklister – 20%

Her vurderes det hvilke typer cyklister nye stianlæg vil gavne. Her vægtes især skoleveje højt.

### Potentiale, oplandsstørrelse – 10%

Nye stianlæg forventes at skabe mere cykeltrafik og det potentielle opland for den enkelte strækning indgår som en parameter for det forventede antal nye cyklister. Oplandsstørrelsen måles i antal indbyggere pr. km.

### Sammenhæng i stinettet – 10%

Det har stor betydning for cyklister, at der er sammenhængende stinettet og det pointsættes derfor højt, når der kan lukkes huller i stinettet.

### Land eller byzone strækning – 10%

Farligheden for cyklister der færdes langs veje i åbent land, med hastigheder >50 km/t er større end for cyklister inden for byzonen. Derfor medtages denne parameter for at tilgodese landstrækninger.

### Regional eller funktionel betydning – 5%

Hvis de vurderede strækninger, hvor der er ønske om cykelfaciliteter, indgår i det lokale, regionale eller nationale cykelrutenet, vil det vægtes i vurderingen og prioriteringen.

Det foreslås at udvælgelsesmodellen igen anvendes til prioritering af strækninger hvor der er ønske/behov for cykelfaciliteter.

### **Skolekataloget**

I Skolekataloget i Cykelhandlingsplan 2017 er der udpeget 36 tiltag ved i alt 27 ud af 32 besøgte skoler. Næsten alle tiltag er udført – og enkelte er sat på pause, da de afventer enten helhedsplaner, der udarbejdes for byen/området, eller større ombygninger/nybygning af skoler.

Det foreslås endvidere, at Skolekataloget, som er en del af Cykelhandlingsplan 2017, ligeledes fortsætter i Cykelhandlingsplan 2022. Skolekataloget omhandler vurdering af trafikforhold i skolernes nærområde. Igennem Skolekataloget udpeges og prioriteres de tiltag, som vurderes nødvendige for at forbedre trafiksikkerheden og trygheden for skoleelever med det formål, at eleverne bliver mere selvtransporterende.

Det forventes, at Skolekataloget vil blive særskilt politisk godkendt, da arbejdet med at besøge alle skoler i Silkeborg Kommune samt vurdere på droneoptagelser i morgenspidstimen er særligt tidskrævende og afhængige af skolernes tid til deltagelse i dialogbesøg. ]

### **Borgerinddragelse**

[Lokalråd, Cyklistforbundet og andre interessenter er blevet inddraget i arbejdet med revisionen af Cykelhandlingsplan 2022.

Lokalråd er tidligt under arbejdet med revisionen af Cykelhandlingsplanen, blevet spurgt til hvor de mener der er behov for nye cykelstier og -faciliteter i deres respektive lokalområder. Ligeledes er Cyklistforbundet er blevet inddraget med deres cykelvisioner om bl.a. flere cykelgader i Silkeborg midtby.

Inden planen endelig politisk godkendes, sendes den i 6 ugers offentlig høring. Høringssvarene forelægges Plan- og vejudvalget inden endelig godkendelse af Cykelhandlingsplanen.]

### **Økonomi**

[Plan- og Vejudvalget godkendte 18. januar 2022 økonomien til revision af Cykelhandlingsplanen.

Revisionen vurderes anslået til 400.000 kr. Dette indbefatter bl.a. køb af data til udarbejdelse af cykelregnskab, droneoptagelser ved alle skoler, deltagelse i National Cyklistundersøgelse samt gennemførelse af transportvaneundersøgelser blandt alle elever på alle skoler.

Revision af Cykelhandlingsplan 2022 finansieres via Mindre Anlæg. ]



# **Punkt 8: Orientering om trafikplanlægning i Kommuneplan 2020**

EMN-2022-02192

## **Bilag**

Sag 8 - Trafikplanlægning i Kommuneplan 2020

# 8 (Offentlig) Orientering om trafikplanlægning i Kommuneplan 2020

Sagsbehandler: [DR14600]

SagsID: EMN-2022-02192

## Resume

[I forbindelse med den seneste kommuneplanrevision, er planlagte vejanlæg beskrevet og arealreservationerne hertil er vist i den digitale kommuneplan. De fleste arealreservationer er gengangere fra tidligere kommuneplan, mens nogle få er nye planlagte vejanlæg. Plan- og Vejudvalget orienteres om planlagte vejanlæg i kommuneplanen generelt og med fokus på Silkeborg Nord. Der vil på mødet være en uddybende præsentation.]

## Indstilling

[Teknik- og Miljøchefen indstiller til Plan- og Vejudvalget,

- at orienteringen tages til efterretning. ]

## Beslutning

Taget til efterretning. De fremviste plancher vedlægges protokollen.

**Ej til stede**

## Tidligere beslutninger

...

## Sagen

## Beskrivelse af sagen

[Ved den seneste kommuneplanrevision i 2020 blev arealreservationer til planlagte vejanlæg gennemgået og tilpasset. Dermed fremgår de senest besluttede linjeføringer af den gældende kommuneplan. Udover tilpasning af eksisterende arealreservationer, blev enkelte nye vejanlæg tilføjet, mens et enkelt blev udtaget.

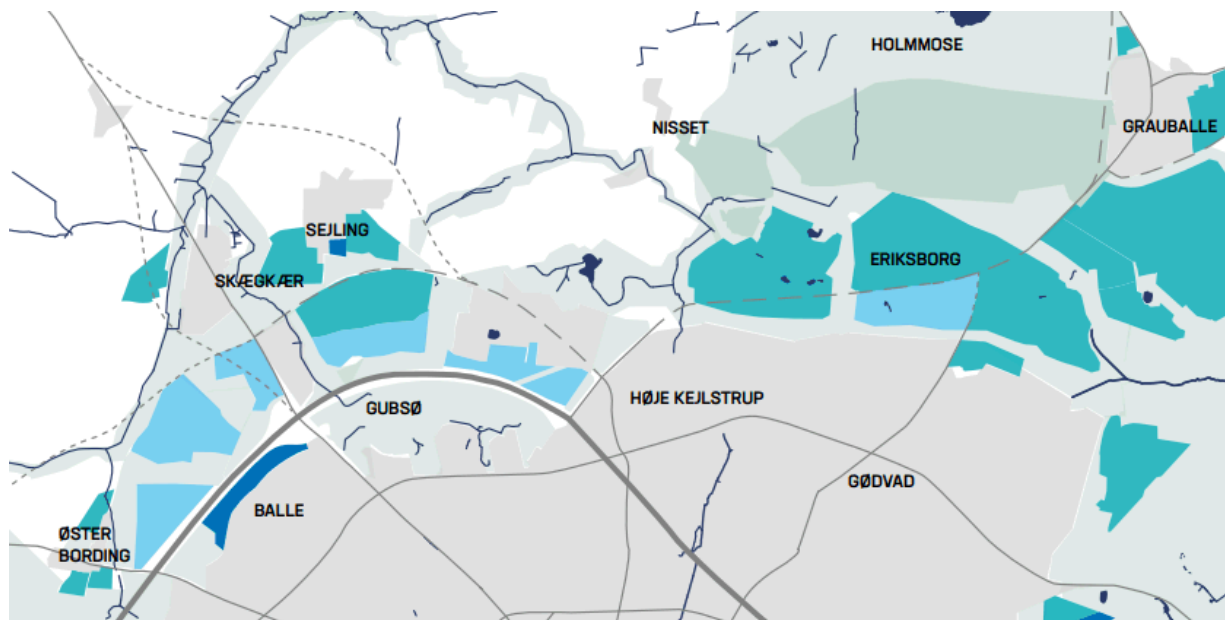
I kommuneplanen skelnes der mellem planlagte kommunale vejanlæg og vejanlæg, der skal realiseres i forbindelse med byudvikling. Kommunale vejanlæg skal sikre en fortsat god overordnet trafikafvikling. Vejanlæg i sammenhæng med byudvikling er nødvendige for at det enkelte byudviklingsområde kan fungere trafikalt. Omkostninger ved anlæggelse af nye veje og stier ved byudvikling, afholdes af den enkelte bygherre, mens der til kommunale vejanlæg skal afsættes penge på budgettet.

Astrid Lindgrens Vej og Eriksborg Allé er eksempler på vejanlæg, der anlægges i forbindelse med byudvikling. Omfartsvejen ved Skæggkær og forlængelsen af Høje Kejlstrupvej er eksempler på kommunale vejanlæg, der skal afsættes penge til på det kommunale budget.

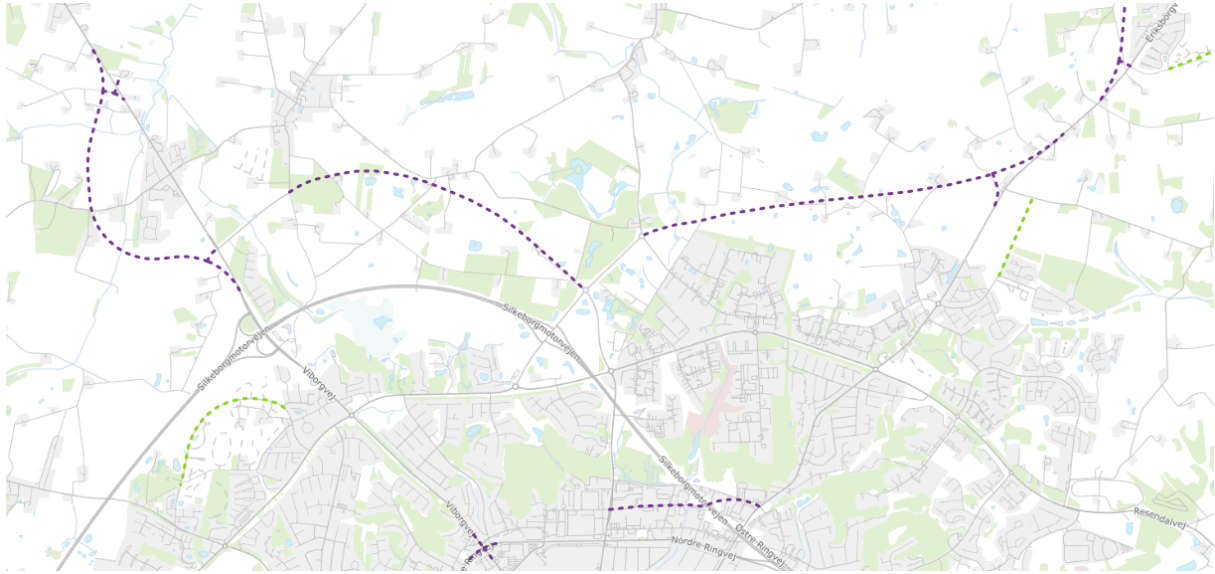
### Trafikplanlægning i Silkeborg Nord

Trafikmængden på særligt Nørreskov Bakke og Viborgvej er stigende. Derfor er planlagte vejanlæg som forlængelsen af Høje Kejlstrupvej og omfartsvejen ved Skæggkær vigtige i forhold til aflastning af disse indfaldsveje. Meget af den kommende trafik til og fra Eriksborg vil benytte Nørreskov Bakke til og fra Silkeborg Midtby og motorvejen. Forlængelsen af Høje Kejlstrupvej kan være med til at fordele trafikken på flere indfaldsveje. Vejen ses i Planstrategi 2040 og på nedenstående billede, hvor den binder Eriksborg sammen med Høje Kejlstrup.

I Planstrategi 2040 vises også mulige linjeføringer for omfartsvejen ved Skæggkær. Her angives de for første gang med både en vestlig og østlig linjeføring som vist på nedenstående billede.



I forbindelse med kommuneplanrevisionen blev et nærmere analysearbejde gennemført af en ekstern rådgiver. Den faglige anbefaling på den baggrund var at reservere areal til en vestlig omfartsvej i kommuneplanen. En vestlig omfartsvej løser bedst de grundlæggende trængselsproblemer på Viborgvej igennem Skæggkær og fremgår af nedenstående billede.



Teknik- og Miljøafdelingen arbejder for alle planlagte vej- og stianlæg i kommuneplanen, ligesom der ved lokalplanlægning arbejdes ud fra, at planlagte vejanlæg gennemføres med tiden.

På mødet gives en nærmere gennemgang af trafikplanlægningen i kommuneplanen.]



# **Punkt 9: Beslutning om nedlæggelse af privat fællesvej over ejendommen Høje Sejetvej 3, 8654 Bryrup**

EJD-2021-03405

## **Bilag**

Høringssvar

Deklaration fra 1918 om vejret

Kort med indtegnet vejret

Oversigtskort med indtegnet vejret

# 9 (Offentlig) Beslutning om nedlæggelse af privat fællesvej over ejendommen Høje Sejetvej 3, 8654 Bryrup

Sagsbehandler: DR28513

SagsID: EJD-2021-03405

## Resume

[Beslutning om nedlæggelse af privat fællesvej på landet over ejendommen Høje Sejetvej 3, 8654 Bryrup. Ejeren af ejendommen ønsker vejen nedlagt. I forbindelse med den offentlige høring er der indkommet 18 bemærkninger, hvoraf 11 gør indsigelse mod nedlæggelsen – heriblandt Dansk Naturfredningsforening og Skovlandets Lokalråd specielt i forhold til gående, cyklende og ryttere.]

## Indstilling

[Teknik- og Miljøchefen indstiller til Plan- og Vejudvalget,

- at den private fællesvej over ejendommen Høje Sejetvej 3,8654 Bryrup matr.nr. 2c Sejt Gde., Bryrup ikke nedlægges. ]

## Beslutning

Indstillingen godkendt.

### Ej til stede

## Tidligere beslutninger

**Udvalg:** Plan- og Vejudvalget

**Dato:** 05-04-2022

Sagen udsættes.

### Ej til stede

## Sagen

## Supplerende beskrivelse af sagen

[Der er tilføjet tre bilag til sagen: Deklarationen fra 1918 om vejret og to kortbilag fra landinspektør Karina Attermann Høgh, Geopartner, hvor vejen omfattet af deklARATIONEN er indtegnet. Der er desuden fra ejerne af ejendommen Høje Sejetvej 3 indkommet nedenstående bemærkninger.

Uddrag af e-mail af 13. april 2022 fra ejerne af ejendommen Høje Sejetvej 3, Bryrup:

*"Vi kan se at beslutningen om ovenstående sag (nr. 26) blev udsat på Plan- og Vejudvalgsmødet den 5. april 2022. I forbindelse med gennemlæsning af den politiske sagsfremstilling, vil vi gerne gøre opmærksom på følgende:*

1)

*Teknik og Miljøforvaltningen lægger i sagen vægt på at "vejen er af vigtighed for flere ejendommers landbrugs- og skovdrift".*

*To af de personer (Mike Salling og Lene Salling), der har gjort indsigelse er ikke vejberettigede og var derfor heller ikke indkaldt til vejsyn. Det jord, der lejes ligger ikke i forbindelse med den vej, vi søger delvis nedlæggelse af (de to personer er i øvrigt mor og søn, jf. bilaget til sagen). Det virker derfor ikke rimeligt, at det skal gøres til et tungtvejende argument i denne sag. Reelt set er der én vejberettiget, der gør krav på vejen.*

2)

*Den tinglyste vejret over vores ejendom har vi flere gange i sagen gjort opmærksom på efter vores vurdering opretholdes selv om strækningen nedlægges for motorkørsel. Ved en nedlæggelse af den ansøgte strækning er der stadig vejadgang til de matrikler, som servitutten vedrører. Den ansøgte strækning udgør således ikke eneste vejadgang til Grenen. Ved vejsynet udtrykte samtlige andre vejberettigede at den ansøgte strækning ikke blev brugt som deres vejadgang. Den ene vejberettigede, der ønsker vejen opretholdt hindres derfor ikke adgang, men får en mindre forlængelse af sin adgangsvej. Det mener vi bør kunne tåles, når man ser på vores generelle gener af den gennemgående motortrafik kontra de anvendelsesmuligheder, der er af en fredet matrikel på Grenen. Vi syntes ikke Teknik og Miljøforvaltningen forholder sig til det i den politiske sagsfremstilling.*

3)

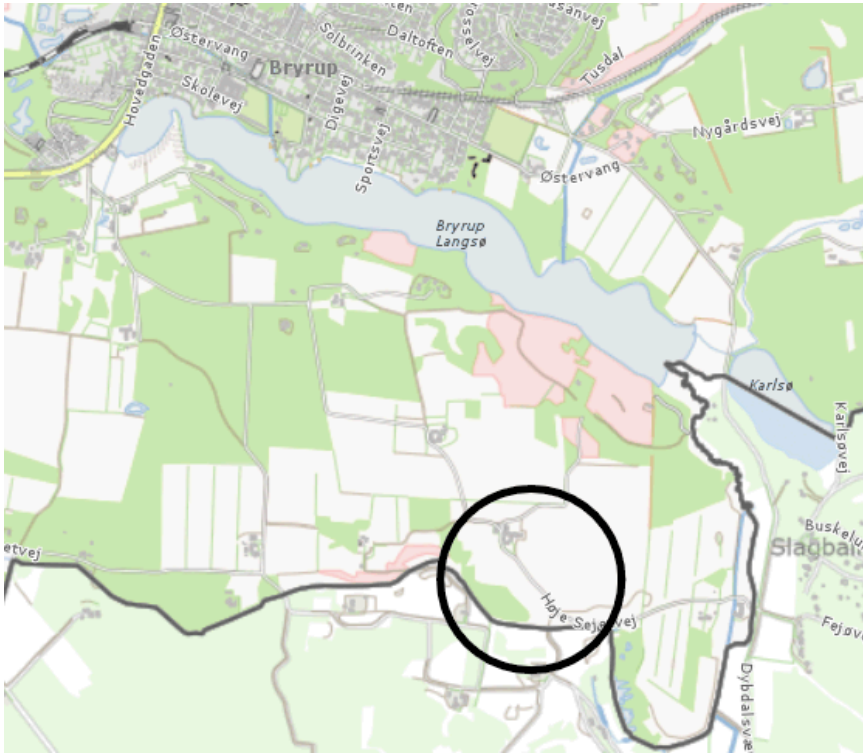
*Alle øvrige hørings svar imod nedlæggelsen angår den rekreative benyttelse (gående, cyklende og ridende). Vi har som ansøgere på intet tidspunkt haft ønske om at forhindre denne adgang over vores ejendom. Vi syntes til gengæld at det fra Silkeborg Kommunes side i høringen ikke fremgik tydeligt, at der udelukkende er tale om ønske om nedlæggelse af motortrafik. Vi har ikke ansøgt om nedlæggelse af den rekreative færdsel. Vi mener ikke at sagsfremstillingen belyser og afvejer dette korrekt."*

#### Teknik- og Miljøafdelingens bemærkninger:

Det er korrekt, at der i hvert fald er én vejberettiget til vejen. Denne har en tinglyst vejret. Den vejberettigede har stadig brug for vejen til kørsel mellem hovedejendommen og en "skovparcel". Ejeren har ikke vejret til anden vejforbindelse med motorkørsel. Hvis Silkeborg Kommune afviser indsigelsen fra ejeren med vejret om, at vejen skal opretholdes, kan ejeren kræve, at kommunen indbringer spørgsmålet om vejens opretholdelse for taksationskommissionen. Taksationskommissionen skal alene tage stilling til, om den pågældende vej skal opretholdes. ]

## **Beskrivelse af sagen**

[Ejeren af ejendommen Høje Sejetvej 3, 8654 Bryrup har ansøgt om tilladelse til at nedlægge vejen over ejendommen for bilkørsel. Se kort nedenfor. Ejeren af ejendommen Høje Sejetvej 3, 8654 Bryrup repræsenterer 3 andre ejendomme (Høje Sejetvej 6, 8654 Bryrup Høje Sejetvej 8, 8654 Bryrup og Kæmpesmøllevej 12, 8740 Bræstrup).



Oversigtskort – Høje Sejetvej 3, Bryrup



Del af privat fællesvej 3 der ønskes nedlagt

Høje Sejetvej er en smal privat fællesvej på landet, der forløber mellem Sejetvej, Bryrup og Kæmpesmøllevej hen over ejendommen Høje Sejetvej 3, Bryrup, matr.nr. 2c Sejt Gde., Bryrup.

Nord for ejendommen Høje Sejetvej 3 er den blinde, private fællesvej Grenen tilsluttet. På nuværende tidspunkt er Høje Sejetvej lukket ud for denne ejendom, da den efter et skybrud er i meget dårlig stand. Høje Sejetvej går meget tæt forbi ansøgerens stuehus og gårdsplads. På ejendommen Høje Sejet 3, 8654 Bryrup, matr.nr. 2c Sejt Gde., Bryrup er der i 1918 tinglyst en færdselsret for bl.a. ejendommen Grenen 3, 8654 Bryrup. Rigtigheden af tinglysningen er bekræftet i 1953.

Vejejerer begrunder ansøgningen med, at vejen bliver brugt til gennemkørsel og ikke ærindebaseret kørsel. Dette skaber gener i forhold til støj og støv fra vejen. Dertil bliver der indimellem kørt stærkt på f.eks. motorcykler og offroadere, hvilket skaber utryghed, specielt for børn og andre lette trafikanter.

Silkeborg Kommune skal tage stilling til, om en privat fællesvej skal nedlægges, hvis en grundejer med den fornødne interesse i spørgsmålet anmoder kommunen om det. Vejen skal helt eller delvist opretholdes som privat fællesvej, hvis den efter matrikelkortet er eneste adgangsvej til en ejendom eller nogen af dens lodder, og der ikke samtidig etableres anden vejadgang, eller vejen i øvrigt er af vigtighed for en ejendom med vejret til vejen, jf. privatvejslovens § 72, stk. 2.

Der er i alt indkommet 18 bemærkninger til nedlæggelsen af Høje Sejetvej på ejendommen Høje Sejetvej 3, 8654 Bryrup. I 7 af bemærkningerne gives der udtryk for, at vejen kan nedlægges, mens 11 ikke mener, den skal nedlægges.

Af de 7 der mener, at vejen godt kan nedlægges, er ansøgeren samt ejeren af ejendommen Høje Sejetvej 1, 8654 Bryrup, der dog ønsker vejen lukket, så der ikke er uvedkommende trafik forbi ejendommen Høje Sejetvej 1 8654 Bryrup. De øvrige 5 er vejberettigede, der ikke benytter vejen.

Af de 11 der mener, at vejen ikke skal nedlægges, er bl.a. Dansk Naturfredningsforening og Skovlandets Lokalråd. Alle mener den fungerer som en vigtig adgang til naturen specielt for gående, cyklende og ridende. Af de 11 er der 3, der benytter vejen mellem deres ejendomme og deres landbrugs- og skovarealer.

Teknik- og Miljøafdelingen har vurderet, at vejen er af vigtighed for flere ejendommers landbrugs- og skovdrift. Dette sammenholdt med, at der for flere ejendomme er tinglyst en vejret over ejendommen Høje Sejetvej 3, 8654 Bryrup, kan det ikke anbefales, at vejen nedlægges. ]

## Borgerinddragelse

[Der har været gennemført offentlig høring i 8 uger, og alle de vejberettigede er blevet hørt via brev. Der er indkommet høringssvar med indsigelser både for og imod nedlæggelsen af vejen. Høringssvarene er refereret i vedlagte. Der har desuden været afholdt vejsyn. ]

## Bilag

1 (Høringssvar - 9528488)

2 (Deklaration fra 1918 om vejret - 9544256)

3 (Kort med indtegnet vejret - 9560172)

4 (Oversigtskort med indtegnet vejret - 9560171)



## **Punkt 10: Beslutning om igangsætning af nedlæggelse og salg af offentligt vejareal ved Guldbergsgade 2, Silkeborg**

EMN-2022-01765

# 10 (Offentlig) Beslutning om igangsætning af nedlæggelse og salg af offentligt vejareal ved Guldbergsgade 2, Silkeborg

Sagsbehandler: [Dr28513]

SagsID: EMN-2022-01765

## Resume

[Ejeren/køberen af ejendommen Guldbergsgade 2, 8600 Silkeborg, ønsker at købe et vejareal og tillægge det ejendommen. Arealet er beliggende på hjørnet mellem Guldbergsgade og Borgergade. Der skal tages stilling til nedlæggelse af del af den offentlige vej Guldbergsgade på ca. 40 m<sup>2</sup> og et evt. salg af vejarealet til ejeren af ejendommen.]

## Indstilling

[Teknik- og Miljøchefen indstiller til Plan- og Vejudvalget,

- at processen for nedlæggelse og salg af et offentligt vejareal på ca. 40 m<sup>2</sup> ved ejendommen Guldbergsgade 2, Silkeborg, igangsættes. ]

## Beslutning

Indstillingen godkendt.

### Ej til stede

## Tidligere beslutninger

...

## Sagen

## Beskrivelse af sagen

[Ejeren af ejendommen Guldbergsgade 2 er Salling Group Ejendomme A/S. En køber af ejendommen ønsker at købe et vejareal på ca. 40 m<sup>2</sup> på hjørnet mellem og Guldbergsgade og Borgergade. Arealet ønskes tillagt ejendommen i forbindelse med planer om et nyt byggeri på ejendommen.]



Det er Silkeborg Kommune som vejmyndighed, der træffer beslutning om nedlæggelse af kommunevejen og om arealets fremtidige status. Vejen skal opretholdes helt eller delvis som vej, hvis den efter matrikelkort er eneste adgangsvej til en ejendom eller nogen af ejendommens lodder, og der ikke samtidig etableres anden vejadgang. Vejen skal endvidere helt eller delvis opretholdes som vej, hvis kommunen vurderer, at vejen er vigtig for en ejendom.

Det er Teknik- og Miljøafdelingens vurdering, at arealet kan nedlægges som offentlig vej. Anvendelsen af arealet kan nærmere fastlægges i en kommende lokalplan for området.]

## Borgerinddragelse

[Hvis vejarealet skal nedlægges, skal der igangsættes en procedure med offentlig høring.]



# **Punkt 11: Lukket: Beslutning om nedlæggelse og salg af del af den offentlige vej Neptunvej, Silkeborg**

EMN-2021-05588

## **Punkt 12: Lukket: Beslutning om arealerhvervelse til stitunnel under Nordre Højmarksvej ved Gubsøområdet**

EMN-2022-00697

## **Punkt 13: Godkendelse af udkast til administrationsgrundlag for naturbeskyttelseslovens bygge- og beskyttelseslinjer (§§ 16-19)**

EMN-2022-01620

### **Bilag**

Silkeborg Kommunes administrationsgrundlag for bygge- og beskyttelseslinjer i naturbeskyttelsesloven

Sag 13 Orientering om og administration af naturbeskyttelseslovens bygge- og beskyttelseslinjer

# 13 (Offentlig) Godkendelse af udkast til administrationsgrundlag for naturbeskyttelseslovens bygge- og beskyttelseslinjer (§§ 16-19)

Sagsbehandler: [DR27931]

SagsID: EMN-2022-01620

## Resume

[Teknik- og Miljøafdelingen har på baggrund af beslutning i initiativretssag i byrådet 20. december 2021 udarbejdet et udkast til et samlet administrationsgrundlag for behandling af ansøgninger om dispensation fra naturbeskyttelseslovens bygge- og beskyttelseslinjer. Det drejer sig om naturbeskyttelseslovens § 16 (sø- og åbeskyttelseslinje), § 17 (skovbyggelinje), § 18 (fortidsmindebeskyttelseslinje) og § 19 (kirkebyggelinje). Udkastet til administrationsgrundlaget fremlægges til godkendelse hos Klima- og Miljøudvalget (KMU) og Plan- og Vejudvalget (PVU). Udkast er vedhæftet som bilag.]

## Indstilling

[Teknik- og Miljøchefen indstiller til Klima- og Miljøudvalget og Plan- og Vejudvalget,

- at udkast til administrationsgrundlag for naturbeskyttelseslovens bygge- og beskyttelseslinjer godkendes. ]

## Beslutning

Indstillingen godkendt. De fremviste plancher vedlægges protokollen.

### Ej til stede

## Tidligere beslutninger

**Udvalg:** Klima- og Miljøudvalget

**Dato:** 02-05-2022

Der er endnu ikke truffet beslutning.

## Sagen

## Beskrivelse af sagen

[Byrådet godkendte 20. december 2021 en anmodning om at udarbejde et samlet grundlag for behandling af ansøgninger fra naturbeskyttelseslovens bygge- og beskyttelseslinjer. Grundlaget skal godkendes af Klima- og Miljøudvalget og Plan- og Vejudvalget.]

I anmodningen stod følgende:

”Der har været en række sager, hvor realisering af lokalplaner forudsætter dispensation fra specielt skovbyggelinjen. Med en høj byggeaktivitet kan presset på byggelinjerne og dermed på naturen være stort. Derfor ønskes en beslutning om, at byrådet anmoder PVU og KMU om, at udarbejde et fælles grundlag for behandling af dispensationer fra skovbyggelinjen.

Grundlaget skal sikre natur og biodiversitet i skovbryn og arealerne mellem bebyggelse og skovbryn. Behandlingen bør tage afsæt i beslutning fra 5.5. 2008 i et enigt Plan- og Miljøudvalg:

- Afstanden mellem bebyggelse og skovbryn er som hovedregel mindst 30 meter.
- Afhængig af skovbrynets og skovens værdi kan afstanden kræves større end 30 meter.
- Afstanden mellem bebyggelse og skovbryn fastlægges efter en konkret vurdering.
- 30 m-zonen bør som hovedregel friholdes for anlæg (haver, veje mv.), f.eks. ved udlæg af bræmmer.

Desuden anmodes de to udvalg om at udarbejde et fælles grundlag for dispensationer fra andre byggelinjer med henblik på at sikre kulturhistorie, natur og biodiversitet.”

Teknik- og Miljøafdelingen har på baggrund af beslutningen udarbejdet et udkast til et administrationsgrundlag. Administrationsgrundlaget beskriver lovgivningen for naturbeskyttelseslovens § 16 (sø- og åbeskyttelseslinje), § 17 (skovbyggelinje), § 18 (fortidsmindebeskyttelseslinjen) og § 19 (kirkebyggelinje) samt formålet og baggrund for de forskellige bygge- og beskyttelseslinjer. Derudover indeholder administrationsgrundlaget en beskrivelse af Silkeborg Kommunes administrationspraksis inden for de forskellige bygge- og beskyttelseslinjer. Det betyder, at borgere, virksomheder og andre aktører kan få en viden om, hvad de kan forvente, at Silkeborg Kommune vil dispensere til og hvad, der som udgangspunkt ikke er muligt at dispensere til. Uanset administrationspraksis, skal kommunen altid foretage en konkret vurdering ud fra de faktiske forhold. Praksis kan og skal derfor fraviges, hvis der er væsentlige forhold, som taler for det.]

## **Bilag**

1 (Silkeborg Kommunes administrationsgrundlag for bygge- og beskyttelseslinjer i naturbeskyttelsesloven - 9564841)



# **Punkt 14: Godkendelse af dispensation fra naturbeskyttelseslovens § 16 (sø- og åbeskyttelseslinje) Sølystvej 15, 8600 Silkeborg**

EJD-2022-00519

## **Bilag**

Sølystvej 15 udvielse af bolig og terrasse udkast

Høringssvar

Bemærkninger til høringssvar

Bemærkning 1

Bemærkning 2

# 14 (Offentlig) Godkendelse af dispensation fra naturbeskyttelseslovens § 16 (sø- og åbeskyttelseslinje) Sølystvej 15, 8600 Silkeborg

Sagsbehandler: DR20218

SagsID: EJD-2022-00519

## Resume

Plan- og Vejudvalget skal træffe afgørelse om, hvorvidt der kan meddeles dispensation fra naturbeskyttelseslovens § 16 (sø- og åbeskyttelseslinje) til at tilbygge, foretage bygningsmæssige forandringer og udvide terrassearealet på Sølystvej 15, 8600 Silkeborg.

Ansøgningen har været sendt i høring hos de nærmeste naboer, og en nabo taler imod det ansøgte. Bemærkningerne omhandler forhold, der relaterer sig til såvel byggeloven som naturbeskyttelsesloven.

Teknik- og Miljøafdelingen har i forbindelse med sagens behandling lagt vægt på, at ændringerne kun i begrænset omfang kræver en dispensation, da kun en mindre del af bebyggelse og anlæg etableres nærmere søen end den bebyggelse, der lå på ejendommen i 1972. Ligesom der er lagt vægt på, at facaden kun i ubetydelig grad fremrykkes mod søen og terrasseanlægget øges uden at rykke nærmere søen end nuværende terrasseanlæg.

## Indstilling

Teknik- og Miljøchefen indstiller til Plan- og Vejudvalget,

- at der meddeles dispensation fra naturbeskyttelseslovens § 16 (sø- og åbeskyttelseslinje) til det ansøgte byggeri.

## Beslutning

Indstilling godkendt.

### Ej til stede

## Tidligere beslutninger

...

## Sagen

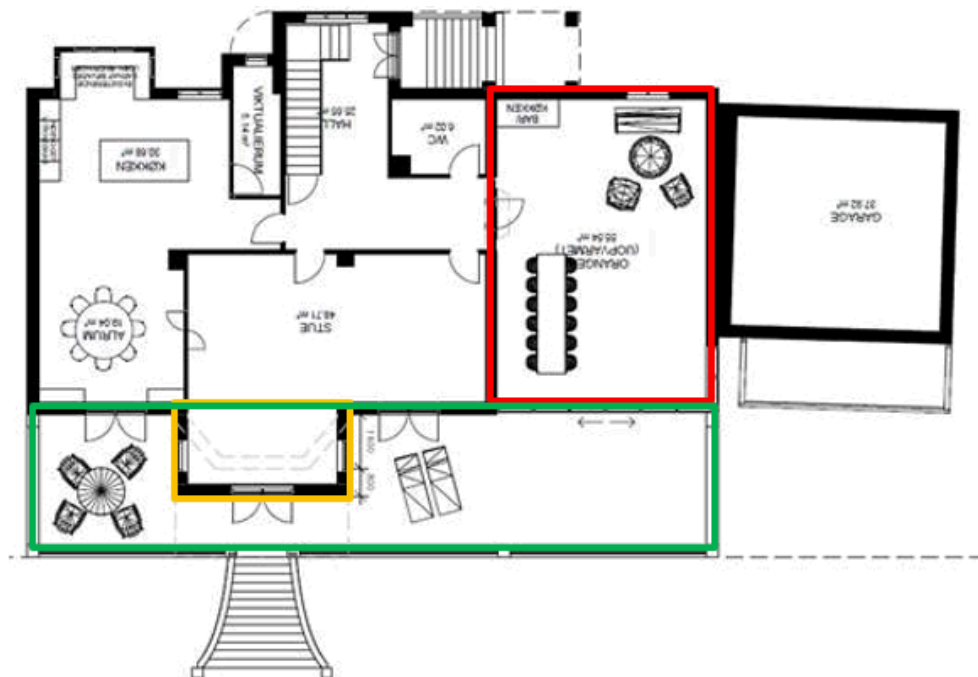
## Beskrivelse af sagen

Holstebro Arkitektkontor ved Karina Svejgård Sørensen har på vegne af ejer Henrik Bruun Jensen søgt om dispensation fra naturbeskyttelsesloven § 16 (sø- og åbeskyttelseslinjen) til en tilbygning, bygningsmæssige forandringer og udvidet terrasse på Sølystvej.



Billedet viser med grøn markering ejendommens placering på Sølystvej

Ændringerne betyder, at boligen disponeres jf. nedenstående grundplan. Hvor udvidelsen mod øst er angivet med rødt, bygningsmæssige forandringer af tårn er angivet med orange, og terrasseområdet er angivet med grønt.



Billedet viser boligens grundplan med ændringer- tegningen er nordvendt

Imødekommes den ansøgte dispensation, så betyder det:

- At boligen udvides mod øst på linje med hovedhuset. Udvidelsen består af et større glasparti på 83 m<sup>2</sup>.
- At tårnet fremrykkes med 0,8 meter mod syd, og der sker en tilpasning af øvrige facader, hvilket øger grundplanen med ca. 5 m<sup>2</sup>. Tårnet udvides samlet med 18 m<sup>2</sup>.

- At terrassen udvides parallelt med facaden i forlængelse af nuværende terrasse. Terrassen i tilknytning til boligen udvides fra 21 m<sup>2</sup> til samlet 73 m<sup>2</sup>.

Det fremgår af nedenstående, hvordan boligen fremstår, og hvordan boligens udtryk er, hvis den ansøgte dispensation imødekommes.



Billederne viser boligen 16. juni 2021 og visualisering af ansøgt byggeri

### Hørings svar

Der har været afholdt høring, og nabo mod øst Henry Lei Jacobsen bemærker, at der er tale om dispensationsgivende byggeri, og at det medfører indbliksgener. Nabo oplever, at der bliver imødekommet dispensationskrævende byggeri på denne ejendom, hvorimod en tilbygning på hans ejendom, der også kræver dispensation, er blevet afvist. Bemærkninger er vedlagt som bilag.

### Teknik- og Miljøafdelingens vurdering

Udgangspunktet for Teknik- og Miljøafdelingens vurdering er, at ejendommen ligger i et område med en tæt villabebyggelse. Det har været væsentligt for vurderingen:

- At tilbygningen mod øst ligger på linje med hovedhuset.
- At der er tale om et eksisterende tårn, der i ubetydelig grad rykker nærmere søen og ikke får et mere markant udtryk.
- At terrassen ligger parallelt ned bebyggelsens facade og etableres som en forlængelse af den nuværende terrasse (følger den eksisterende) med en dybde på 4 meter og ikke bevirker, at terrasseområdet bliver yderligere fremskudt.

Det er Teknik- og Miljøafdelingens samlede vurdering, at det ansøgte byggeri ikke betydeligt vil kompromittere de landskabelige interesser, der knytter sig til det i forvejen bebyggede landskab langs søen. De bygningsmæssige forandringer vurderes heller ikke at være i strid med de biologiske hensyn, der skal varetages ved administration af åbeskyttelseslinjen.

Mht. indbliksgener så er det ikke et hensyn, der skal varetages ved administration af naturbeskyttelseslovens § 16 (sø- og åbeskyttelseslinje). Indbliksgener reguleres efter byggeloven.

### Borgerinddragelse

Der har været afholdt høring af de nærmeste naboer. Ansøger, myndigheder og en række organisationer har indenfor en frist på 4 uger mulighed for at påklage en afgørelse til Miljø- og Fødevarerklagenævnet.

### Bilag

- 1 (Sølystvej 15 udvielse af bolig og terrasse udkast - 9528122)
- 2 (Hørings svar - 9527764)

3 (Bemærkninger til høringssvar - 9528108)

4 (Bemærkning 1 - 9529423)

5 (Bemærkning 2 - 9529419)



## **Punkt 15: Beslutning om godkendelse af nedrivningsansøgning, Sølystvej 41, 8600 Silkeborg**

EJD-2022-01340

### **Bilag**

Sølystvej 41 - Ansøgning om nedrivningstilladelse

Samlede indsigelser, Sølystvej 41

Notat om overtagelsespligt

# 15 (Offentlig) Beslutning om godkendelse af nedrivningsansøgning, Sølystvej 41, 8600 Silkeborg

Sagsbehandler: [DR27162]

SagsID: EJD-2022-01340

## Resume

[Teknik- og Miljøafdelingen har modtaget ansøgning om nedrivning af bebyggelsen på Sølystvej 41, 8600 Silkeborg. Hovedhuset på ejendommen er udpeget som bevaringsværdig bygning i Silkeborg Kommuneplan 2020-2032, grundet en SAVE-registrering på "3", der vurderes som høj bevaringsværdi. Ansøger har fremsendt dokumentation for, at bygningen er i meget dårlig stand. Rapport er vedlagt som bilag. Efter reglerne i Lov om bygningsfredning og bevaring af bygninger og bymiljøer, har nedrivningsansøgningen været offentligt annonceret i minimum 4 uger. Annonceringen har særskilt været sendt til Bevaringsforeningen for Silkeborg Kommune, Museum Silkeborg og Landsforeningen for bygnings- og landskabskultur. Samlet har Teknik- og Miljøafdelingen modtaget mere end 30 besvarelser, samt flere underskriftsindsamlinger. De samlede indsigelser er vedlagt som bilag. Plan- og Vejudvalget skal træffe beslutning om, hvorvidt udvalget vil godkende nedrivningen eller nedlægge forbud mod nedrivningen efter Planloves § 14.

Teknik- og Miljøafdelingen har foretaget en vurdering af, om en ny registrering af bygningens bevaringsværdighed vil ændre på SAVE-værdien. Her er konklusionen, at bygningen ved en ny registrering vil få en SAVE-værdi på "4". Se nærmere nederst i teksten.]

## Indstilling

[Teknik- og Miljøchefen indstiller til Plan- og Vejudvalget,

- at udvalget træffer beslutning om nedrivning. ]

## Beslutning

Et flertal i udvalget besluttede, at der meddeles nedrivningstilladelse.

Peter Sig Kristensen (Ø) og Jan Beck-Nielsen (D) stemte imod beslutningen med følgende udtalelse "Jan Beck-Nielsen og Peter Sig Kristensen ønsker igangsat en bevarende lokalplan for området, og stemmer derfor imod nedrivning af den bevaringsværdige ejendom".

### Ej til stede

## Tidligere beslutninger

...

## Sagen

## Beskrivelse af sagen

[UBBE Rådgivende Ingeniører har på vegne af ejer søgt om nedrivningstilladelse til nedrivning af alle bygninger på ejendommen. Enfamiliehuset på grunden er i Silkeborg Kommuneplan 2020-2032 udpeget som bevaringsværdigt, på baggrund af en SAVE-værdi på "3", der betegnes som høj bevaringsværdi. SAVE-værdien er registreret i 1999.

På baggrund af udpegningen i kommuneplanen, har ansøgningen været i offentlig annoncering efter reglerne i Lov om bygningsfredning og bevaring af bygninger og bymiljøer.

I forbindelse med ansøgningen, har rådgiver fremsendt en bygningsrapport, der i stort omfang beskriver bygningernes nuværende tilstand. Rapporten er udført i januar 2022 og er vedlagt som bilag. Rapporten konkluderer overordnet, at bygningen er i meget dårlig stand både udvendigt men også indvendigt.

### *Tidligere behandling af sagen*

Tilbage i maj 2021 modtog Teknik- og Miljøafdelingen ligeledes ansøgning om nedrivningen af ejendommen, og der blev tillige afholdt annoncering. I den forbindelse modtog Teknik- og Miljøafdelingen omkring 60 besvarelser, hvor langt størstedelen var imod nedrivningen. Ejer valgte dog i den sag at trække ansøgningen tilbage, inden sagen blev politisk behandlet.



### **Politisk råderum**

Plan- og Vejudvalget har følgende politiske råderum i sagen;

- at der nedlægges forbud mod nedrivningen, efter Planlovens § 14.
- at nedrivningen godkendes og der meddeles nedrivningstilladelse.

*Forbud efter Planlovens § 14*

Hvis Plan- og Vejudvalget træffer beslutning om, at bygningen skal bevares, skal der nedlægges forbud mod nedrivningen efter Planlovens § 14:

*“Kommunalbestyrelsen kan nedlægge forbud mod, at der retligt eller faktisk etableres forhold, som kan hindres ved en lokalplan. Forbuddet kan højst nedlægges for et år. Kommunalbestyrelsen tinglyser forbuddet på den pågældende ejendom. Tinglysningen er uden betydning for forbuddets gyldighed.”*

Efter der er nedlagt forbud efter § 14, skal der senest efter et år være udarbejdet en lokalplan, som sendes i offentlig høring. Herefter vil de midlertidige retsvirkninger træde i kraft, jf. Planlovens § 17. Det er et vilkår for nedlæggelsen af et § 14 forbud, at Teknik- og Miljøafdelingen har til hensigt at udarbejde den fornødne lokalplan.

Hvis der ikke udarbejdes en lokalplan indenfor fristen på et år, vil forbuddet bortfalde, uden at det vil være muligt at nedlægge et nyt. Chancen for at nægte nedrivningen vil i så fald være forpasset, og nedrivningen vil ved ansøgning ikke kunne nægtes.

#### *Godkendelse af nedrivningen*

Hvis Plan- og Vejudvalget træffer beslutning om, at bygningen kan nedrives, kan der umiddelbart efter beslutningen meddeles nedrivningstilladelse til ejer, hvorefter nedrivningen kan påbegyndes.

En nedrivningstilladelse er gyldig i et år efter udstedelsen. Hvis nedrivningen ikke påbegyndes inden for et år, vil tilladelsen bortfalde, og der vil på ny skulle søges om nedrivningstilladelse.

#### **Annoncering af nedrivningsansøgning**

I henhold til § 18 i lov om bygningsfredning og bevaring af bygninger og bymiljøer (Bygningsfredningsloven), må en bevaringsværdig bygning ikke nedrives, førend der har været foretaget en offentlig annoncering af ansøgning. Annoncering skal vare mellem fire og seks uger. I den konkrete sag har annonceringen været ude mellem 23. februar og 23. marts 2022.

I forbindelse med annonceringen har Teknik- og Miljøafdelingen modtaget mere end 35 bemærkninger fra borgere og interesseorganisationer. Hertil skal ligges flere underskriftsindsamlinger. Hovedparten af bemærkningerne ønsker bygningen bevaret, grundet den store kulturhistoriske betydning, den har for Alderslyst og Silkeborg Bys udvikling. (note: det er svært at gennemskue det præcise antal bemærkninger, da der kan komme flere bemærkninger fra samme personer, ligesom at der kan være flere gengangere i underskriftsindsamlingerne).

De samlede indsigelser er vedlagt sagen som bilag. Indsigelserne har været forelagt ansøger, som har ikke fremsendt bemærkninger.

#### **Udtalelse vedrørende bygningens SAVE-værdi**

Teknik- og Miljøafdelingen har på baggrund af behandlingen af sagen, foretaget en besigtigelse af ejendommen med henblik på, at komme med en udtalelse om, hvorvidt bygningens nuværende tilstand vil have indflydelse på en evt. genregistrering af bygningens SAVE-værdi:

*“Der er lavet en SAVE vurdering af bygningen i 1999. Det vurderes at den tidligere vurdering fortsat er aktuel og retvisende hvad angår de arkitektoniske værdier, miljømæssige værdier og originalitetsværdi.*

*Dog vurderes det, at tilstanden ikke længere er 5, men bør nedsættes til 7, da bygningen er i forfald grundet mangle vedligeholdelse. Der er bl.a. markante afskalninger, manglende tagsten, opfugtning af murværket, sætningssskader mv.*

*På den anden side vurderes det, at den kulturhistoriske værdi er høj og bør ændres fra 4 til 3. Bygningen er i dag, i endnu højere grad end tidligere, et eksempel på en periodes byggeskik, hvor bygningsmassen er ved at forsvinde.*

*Samlet set vurderes det at bygningen, med den stand den har i dag, har en SAVE-værdi på 4. Bygningen er arkitektonisk interessant med en hovedform og proportionering der repræsenterer datidens byggeskik og idealer. Bygningen forholder sig tydeligt til vejen på den ene side og vandet på den anden side. Men tilstandsværdien er meget dårlig, hvilket er med til at gøre bygningen mindre bevaringsværdig.<sup>1</sup>*

## **Borgerinddragelse**

[Sagen har været i minimum 4 ugers offentlig annoncering via Silkeborg Kommunes hjemmeside. Annonceringen har særskilt været sendt til Bevaringsforeningen for Silkeborg Kommune, Museum Silkeborg samt Landsforeningen for bygnings- og landskabskultur. Samlet har Teknik- og Miljøafdelingen modtaget mere end 35 besvarelser på annonceringen, hvor hovedparten ønsker bygningen bevaret. Andre typiske svar går på, at bygningen ønskes nedrevet, da den er skæmmende for området. ]

## **Økonomi**

[Der er en mulighed for, at Silkeborg Kommune kan blive kendt overtagelsespligtige på bygningen, hvis der nedlægges forbud efter Planlovens § 14 i henhold til Planlovens § 49. Dette kan dog først endeligt afklares, efter vedtagelse af en ny lokalplan for ejendommen, hvorefter ejer har mulighed for at fremsætte en begæring om overtagelse. De endelige muligheder afhænger dog af flere forhold, som blandt andet den konkrete ordlyd af lokalplanbestemmelserne. Se yderligere i vedlagte notat.]

## **Bilag**

- 1 (Sølystvej 41 - Ansøgning om nedrivningstilladelse - 9542471)
- 2 (Samlede indsigelser, Sølystvej 41 - 9542470)
- 3 (Notat om overtagelsespligt - 9541628)



## **Punkt 16: Målopfølgning for Plan- og Vejudvalget pr. 31.03.2022**

EMN-2022-02042

### **Bilag**

Målopfølgning for bevilling 24 Kollektiv trafik pr. 31.03.2022

Målopfølgning for bevilling 25 Veje pr. 31.03.2022

Målopfølgning for bevilling 28 Entreprenøropgaver pr. 31.03.2022

# 16 (Offentlig) Målopfølgning for Plan- og Vejudvalget pr. 31.03.2022

Sagsbehandler: [Dr13052]

SagsID: EMN-2022-02042

## Resume

[Jf. styringsmodellen er der pr. 31. marts 2022 gennemført opfølgning på mål. ]

## Indstilling

[Teknik- og Miljøchefen indstillet Plan- og Vejudvalget,

- at udvalget tager status på udvalgsmaal til efterretning.

## Beslutning

Taget til efterretning.

**Ej til stede**

## Tidligere beslutninger

...

## Sagen

## Beskrivelse af sagen

[Følgende udvalgsmaal forventes opfyldt, delvist opfyldt eller ikke opfyldt.

### Overordnet status på udvalgsmaal

Udvalgsmaal	☺	☹	☐
<b>Bevilling 24 Kollektiv Trafik</b>			
Minimumsbetjening af byer – antal ture pr. dag	X		
Bus- og Flexbuskørslen prioriteres i følgende rækkefølge: 1. Uddannelseskørsel 2. Bolig – arbejdsstedskørsel 3. Øvrig kørsel i perioden kl. 6 - 18 på hverdage 4. Aften og weekendkørsel	X		
Kørsel til ungdomsuddannelser	X		
At sikre borgere i områder uden bus og flexbus et tilbud om kollektiv trafik	X		
Øge kendskabet og brugen af den kollektive trafik	X		

Effektiv udnyttelse af ressourcer		X	
<b>Bevilling 25 Veje</b>			
Bæredygtig regnvandshåndtering i forbindelse med vejprojekter		X	
Fastholde vejenes og stiernes kvalitet og komfort	X		
Serviceniveau, sikre at fortovene også er farbare fremover	X		
Klimasikring, sikre at vejene ikke tager skade af de øgede regnmængder eller oversvømmes	X		
Antallet af dræbte og tilskadekomne i trafikken reduceres mindst svarende til målsætningen på landsplan	X		
Gennemførelse af trafikinvesteringsplanen frem til 2032 for vejområdet med fokus på at få gennemført de motorvejsrelaterede anlæg	X		
Fremme af trygheden og trafiksikkerheden i kommunen for både borgere og besøgene gennem særlige indsatser	X		
Fremtidssikre forbindelsen mellem Viborgvej og Ringvejen, og derved fremme trafikafviklingen, så det nye kryds kan håndtere trafikken 2030.	X		
<b>Bevilling 28 Entreprenørogaver</b>			
Udgifter og indtægter skal balancere, så resultatet over flere år viser et overskud på 0-2,5 % af omsætningen	X		
Medarbejderstaben tilpasses løbende i forhold til opgaveporteføljen	X		
Udvikling af ydelser, der matcher kundernes behov og sikrer konkurrenceevnen	X		
Omlægning af 70 køretøjer til Co2 besparende køretøjer samt andre små maskiner	X		

Kommentarer til målopfølgning:

Bevilling 24 Kollektiv trafik - "Effektiv udnyttelse af ressourcer"

Da både 2020 og 2021 har været atypiske på grund af COVID-pandemien, så kan de automatiske passagertællinger ikke anvendes til at vurdere om busture skal nedlægges.

Bevilling 25 Veje - "Bæredygtig regnvandshåndtering i forbindelse med vejprojekter"

Der er pt. ikke igangsat konkrete projekter, da der afventes udspil fra Silkeborg Forsyning

Note:

☺: Målet og de effekter, som er angivet i udvalgsaftalen er eller forventes opfyldt i løbet af året

☹: Målet og de effekter, som er angivet i udvalgsaftalen er eller forventes delvis opfyldt i løbet af året

☐: Målet og de effekter, som er angivet i udvalgsaftalen er ikke og forventes ikke opfyldt i løbet af året ]

## Bilag

1 (Målopfølgning for bevilling 24 Kollektiv trafik pr. 31.03.2022 - 9554422)

2 (Målopfølgning for bevilling 25 Veje pr. 31.03.2022 - 9554427)

3 (Målopfølgning for bevilling 28 Entreprenørogaver pr. 31.03.2022 - 9554428)





## **Punkt 17: Budgetopfølgning for Plan- og Vejudvalget pr. 31.03.2022**

EMN-2022-02042

### **Bilag**

Budgetopfølgning for bevilling 24 Kollektiv Trafik pr. 31.03.2022

Budgetopfølgning for bevilling 25 Veje pr. 31.03.2022

Budgetopfølgning for bevilling 28 Entreprenøropgaver pr. 31.03.2022

Budgetopfølgning for bevilling 29 Byggemodning pr. 31.03.2022

# 17 (Offentlig) Budgetopfølgning for Plan- og Vejudvalget pr. 31.03.2022

Sagsbehandler: [Dr13052]

SagsID: EMN-2022-02042

## Resume

[Der er pr. 31. marts 2022 gennemført opfølgning på økonomi og aktivitet. ]

## Indstilling

[Teknik- og Miljøchefen indstiller til Plan- og Vejudvalgets samlede sag for alle bevillinger "Godkendelse af bevillingsflytninger på baggrund af budgetopfølgningen pr. 31. marts 2022

- at de foreslåede bevillingsflytninger, som fremgår af bilagene, godkendes

Teknik- og Miljøchefen indstiller til byrådets samlede sag for alle bevillinger "Godkendelse af bevillingsændringer på baggrund af budgetopfølgningen pr. 31. marts 2022

- at de foreslåede bevillingsændringer, som fremgår af bilagene, godkendes

Teknik- og Miljøchefen indstiller til byrådets samlede sag for alle bevillinger "Orientering om budgetopfølgning pr. 31. marts 2022"

- at det forventede regnskab tages til efterretning. ]

## Beslutning

Indstillingen godkendt.

**Ej til stede**

## Tidligere beslutninger

...

## Sagen

### Beskrivelse af sagen

[Budgetopfølgningen og forventet regnskab er lavet med udgangspunkt i forbruget pr. 31. marts 2022.

Jf. Økonomi- og Erhvervsudvalgets behandling af balanceanalysen 2022 den 19. april 2022 indstilles til de enkelte fagudvalg at være særligt opmærksomme på det løbende forbrug og hvor det er muligt at være tilbageholdende, og derved aktivt bidrage til at mindske risikoen for en økonomisk sanktion.

## Drift

Tabel 1: Forventning til afvigelse mellem korrigeret budget og forventet regnskab, drift

1.000 kr., drift	Oprindeligt Budget	Korrigeret Budget*	Forbrug pr. 31.03.2022	Forventet Regnskab	Afvigelse**
<b>24 Kollektiv trafik</b>	43.468	43.468	13.242	50.346	-6.878
<b>25 Veje</b>	93.642	90.666	10.604	93.266	-2.600
<b>28 Entreprenøropgaver</b>	0	4.173	10.581	3.423	750
<b>I alt driftsudgifter</b>	137.110	138.307	34.427	147.035	-8.728

\* Korrigeret budget er inkl. bevillingsændringer og -flytninger på denne budgetopfølgning

\*\* - angiver et merforbrug, + angiver et mindre forbrug

### **Afvigelsesbemærkninger, drift** **Bevilling 24 Kollektiv trafik**

Det forventede underskud på -6,878 mio. kr. i 2022 skyldes følgende:

1.	Stærkt stigende omkostningsindeks på grund af stigende brændstofpriser. Kontrakten for Silkeborg bybusser afregnes efter gasindekset, der er steget voldsomt, siden budget 2022 blev fastlagt af Midttrafik. Det betyder, at Silkeborg Kommune får en stor ekstraudgift til den kollektive trafik.  Beløbet vil ændre sig i takt med udviklingen i omkostningsindekset. Seneste beregning er fra marts 2022.	7 mio. kr.
2.	Midttrafiks budget 2022 for Silkeborg Kommune er større, end bevilling 24 har til rådighed. Differencen udgør:	1,678 mio. kr.
3.	I 2020 blev en del kørsel aflyst på grund af Corona, hvilket betød at Silkeborg Kommune fik en mindre udgift på kørslen. Midttrafiks regnskabsprincip betyder, at der afregnes 2 år senere.	-1,8 mio. kr.

Midttrafik har i budget 2022 for Silkeborg Kommune indregnet en indtægt på 2,6 mio. kr. i Coronakompensation. Trafikselskaberne har dog endnu ikke indgået en aftale med Staten om kompensationen.

Underskuddet på bevilling 24 kan blive større afhængig af kompensationens størrelse samt stigning eller fald i omkostningsindekset.

### **Bevilling 25 Veje**

-2.600 t. kr.

#### **Parkering**

Afvigelsen skyldes både skønnede mindre indtægter på 1,8 mio. kr. samt skønnede øgede driftsomkostninger på 0,8 mio. kr. på området. I alt ca. 2,6 mio.kr.

#### **Mindre indtægter (1,8 mio. kr.)**

Mindre indtægten skyldes primært, at indførsel af 2 timers gratis parkering har haft større effekt end ventet. Blandt andet formodes det, at flere generelt har ændret adfærd, så parkeringstiden holdes under de 2 timer, og man derved parkerer gratis.

Denne mindre indtægt vurderes at udgøre 1,8 mio. kr. i 2022.

Forventningen er, at der ikke sker nedlukninger pga. COVID-19 i 2022. Det forventes dog, at indtægten på parkeringsområdet stadig vil være påvirket i mindre grad, da parkeringsområdet ikke har fundet sit normale leje efter COVID-19.

#### Øgede driftsomkostninger (0,8 mio. kr.)

Der er stigende driftsomkostninger til blandt andet opgradering af parkomater og parkeringssoering. Derudover forventes en udgift på ca. 0,4 mio. kr. til opsætning af fjernaflæste elmålere. Udgiften til de fjernaflæste målere var forventet i 2021, men pga. COVID-19 har der været forsinkelse på leveringen af målerne.

#### **Bevilling 28 entreprenøropgaver**

750 t. kr.

Der er overført et overskud på 4,436 mio. kr. fra 2021 til 2022.

Heraf skal de 2,5 mio. kr. ses som en økonomisk buffer for Entreprenørgården til imødegåelse af eventuelle økonomiske udsving.

De resterende 1,936 mio. kr. skal anvendes til indkøb af grønnere køretøjer. Investering i grønnere køretøjer skal ses som en del af byrådets målsætning om, at Silkeborg Kommune som virksomhed, skal være CO<sub>2</sub> neutral i 2025.

Entreprenørgården har trods voldsom regning på drivmidler valgt ikke at ændre salgspriser. Entreprenørgården vil afvente situationen (krigen m.m.) for at se, om priserne på drivmidler finder tilbage til deres oprindelige leje.

Det forventes, at der i 2022 vil være et merforbrug på 1,5 – 2 mio. kr. for drivmidler, hvis priserne fortsætter på nuværende niveau.

Det påtænkes at dække merforbruget på drivmidler ved hjælp af bufferen på de 2,5 mio. kr. Det betyder et forventet overskud på mellem 0,5 – 1 mio. kr.

#### **Anlæg**

Tabel 2: Forventning til afvigelse mellem korrigeret budget og forventet regnskab, anlæg

1.000 kr., anlæg	Oprindeligt Budget	Korrigeret Budget*	Forbrug pr. 31.03.2022	Forventet Regnskab	Afvigelse**
<b>25 Veje</b>	69.900	188.258	17.924	148.488	39.770
<b>29 Byggemodning</b>	32.600	53.872	3.724	28.690	25.182
<b>I alt anlægsudgifter</b>	102.500	242.130	21.648	178.178	64.952

\* Korrigeret budget er inkl. bevillingsændringer og -flytninger på denne budgetopfølgning

\*\* - angiver et merforbrug, + angiver et mindre forbrug

Grundet den aktuelle uro i verden, og de stigende priser, må der imødeses økonomiske og tidsmæssige udfordringer for mange anlægsprojekter, hvis prisstigningerne kan videreføres til Silkeborg Kommune som bygherre.

## **Bevilling 25 Veje**

### **Afvigelsesbemærkninger, anlæg**

39.770 t. kr.

Der er flere store anlægsprojekter igangsat. Disse projekter løber over flere år, og det er derfor nødvendigt at overføre budgetbeløb mellem årene.

Det gælder blandt andet etablering af "Ny Ringvejsbro" og "Søtorvet". "Søtorvet" afventer færdiggørelse af de sidste punkthuse på Søtorvet.

Derudover afventer forlægning af "Hårupvej" afgørelse i klagenevnet. Det samme gælder "Etablering af stitunnel ved Nordre Højmarksvej".

Etablering af "Ny belægning på Fredensgade, andel af belægning langs Torvecentret", afventer etablering af Fredensgårds projektet.

## **Bevilling 29 Byggemodning**

### **Afvigelsesbemærkninger, anlæg**

25.182 t. kr.

Tidligere blev anlægsbevillingerne givet med rådighedsbeløb i kun et eller to år.

Men forbruget strækker sig over flere år. Områderne bliver først "grovbyggemodnet", dvs. der bliver etableret vejadgang og forsyningsledninger ført frem - efterfølgende når alle grundene er solgt, bliver områderne færdiggjort med beplantning og slidlag.

Nyere anlægsbevillinger bliver ansøgt med budgetbeløb til etablering over 1 eller 2 år og rådighedsbeløb til færdiggørelse 3 år senere. Dette forventes fremadrettet at minimere overførselsbeløbene fra år til år.

Det forventede mindre forbrug i 2022 skyldes, at anlægsarbejdet på én etape på Astrid Lindgrens Vej med rådighed på 12 mio. kr. i 2021 er stoppet pga. opstået tvivl om placering af børneinstitution, som afventer nærmere politisk afklaring.

Endvidere skyldes mindre forbruget også, at der er igangværende arbejder på bl.a. følgende projekter:

Boligområderne Engesvangvej, Kragelund, Agertoften, Kjellerup, Hedevej, Fårvang samt erhvervsområde for Fabriksvej, Kjellerup. ]

## **Bilag**

1 (Budgetopfølgning for bevilling 24 Kollektiv Trafik pr. 31.03.2022 - 9559106)

2 (Budgetopfølgning for bevilling 25 Veje pr. 31.03.2022 - 9559983)

3 (Budgetopfølgning for bevilling 28 Entreprenøropgaver pr. 31.03.2022 - 9559112)

4 (Budgetopfølgning for bevilling 29 Byggemodning pr. 31.03.2022 - 9560066)



## **Punkt 18: Indledende drøftelse af råderum og ønsker til budgetudvidelser**

EMN-2022-00748

# 18 (Offentlig) Indledende drøftelse af råderum og ønsker til budgetudvidelser

Sagsbehandler: [Dr20598]

SagsID: EMN-2022-00748

## Resume

[Økonomi- og Erhvervsudvalget har på udvalgsrådet den 22. marts 2022 vedtaget en ny budgetproces. En væsentlig del af budgetprocessen har fokus på at synliggøre råderum og ønsker til budgetudvidelser som efterfølgende kan prioriteres politisk i fællesskab. På dette møde kan udvalget have en indledende drøftelse af mulige områder, hvor der kan frigøres råderum og på hvilke områder, udvalget primært har ønsker til budgetudvidelser. ]

## Indstilling

[Teknik- og Miljøchefen indstiller til Plan- og Vejudvalget,

- at forslag til områder, der kan indgå som mulige råderum og ønsker til budgetudvidelser drøftes.

## Beslutning

Drøftet.

**Ej til stede**

## Tidligere beslutninger

...

## Sagen

## Beskrivelse af sagen

[Økonomi- og Erhvervsudvalget har på udvalgsrådet den 22. marts 2022 vedtaget en ny budgetproces. En væsentlig del af budgetprocessen har fokus på at synliggøre råderum og ønsker til budgetudvidelser som efterfølgende kan prioriteres politisk i fællesskab. Dermed får Byrådet mulighed for at omprioritere budgetmidler f.eks. med henblik på at opnå realistiske budgetter samtidig med at kommunens samlede økonomi er i balance.

Som en del af processen skal fagudvalgene på møderne i juni behandle råderum og ønsker til budgetudvidelser som sendes videre til Økonomi- og Erhvervsudvalget og indgår i en fælles politisk prioritering senere i budgetprocessen.

Forud for fagudvalgenes behandling kan udvalgene på dette møde have en indledende drøftelse af:

- mulige områder, hvor der kan frigøres råderum
- eventuelle ønsker til budgetudvidelser i forhold til den nuværende budgetramme

Drøftelsen af områder, hvor der muligvis kan frigøres råderum, tager udgangspunkt i Økonomi- og Erhvervsudvalgets beslutning fra mødet den 5. april 2022. Heraf fremgår at "koncernledelsen har til opgave frem mod fagudvalgsbehandlingen at arbejde med råderum ud fra følgende tilgang:

- *Tilstræbe eksisterende serviceniveau*
- *En anden måde at imødegå serviceniveau*
- *Gennemgang af KL-råderumskatalog"*

Drøftelsen på dagens møde skal give administrationen en pejling af, hvilke råderum og ønsker til budgetudvidelser, der skal arbejdes videre med frem mod fagudvalgsbehandlingen af budgetmaterialet i juni.]



# **Punkt 19: Godkendelse af igangsætning af tillæg nr. 30 til Kommuneplan 2020-2032 og Lokalplan 12-035 for et område til lagervirksomhed ved Viborgvej**

EJD-2022-01226

## **Bilag**

Volumenstudier og skyggerdiagrammer BOXIT Håndværkervej Silkeborg Juni Marts

Boxit Viborgvej 01 12-22 12

# 19 (Offentlig) Godkendelse af igangsætning af tillæg nr. 30 til Kommuneplan 2020-2032 og Lokalplan 12-035 for et område til lagervirksomhed ved Viborgvej

Sagsbehandler: DR25204

SagsID: EJD-2022-01226

## Resume

Plan- og Vejudvalget skal godkende, at tillæg nr. 30 til Kommuneplan 2020-2032 og lokalplan 12-035 for et område til lagervirksomhed ved Viborgvej bliver igangsat på baggrund af ansøgning om opførelse af cirka 12.000 m<sup>2</sup> lagervirksomhed.

## Indstilling

Teknik- og Miljøchefen indstiller til Plan- og Vejudvalget,

- at igangsætning af tillæg nr. 30 til Kommuneplan 2020-2032 og lokalplan 12-035 godkendes med udgangspunkt i det fremsendte ansøgningsmateriale,
- at der igangsættes en 4 ugers forhøring om kommuneplantillægget, hvor der indkaldes idéer og forslag til den kommende planlægning og,
- at screening for miljøvurdering foretages efter igangsætning af kommuneplantillæg og lokalplan.

## Beslutning

Indstillingen godkendt.

**Ej til stede**

## Tidligere beslutninger

...

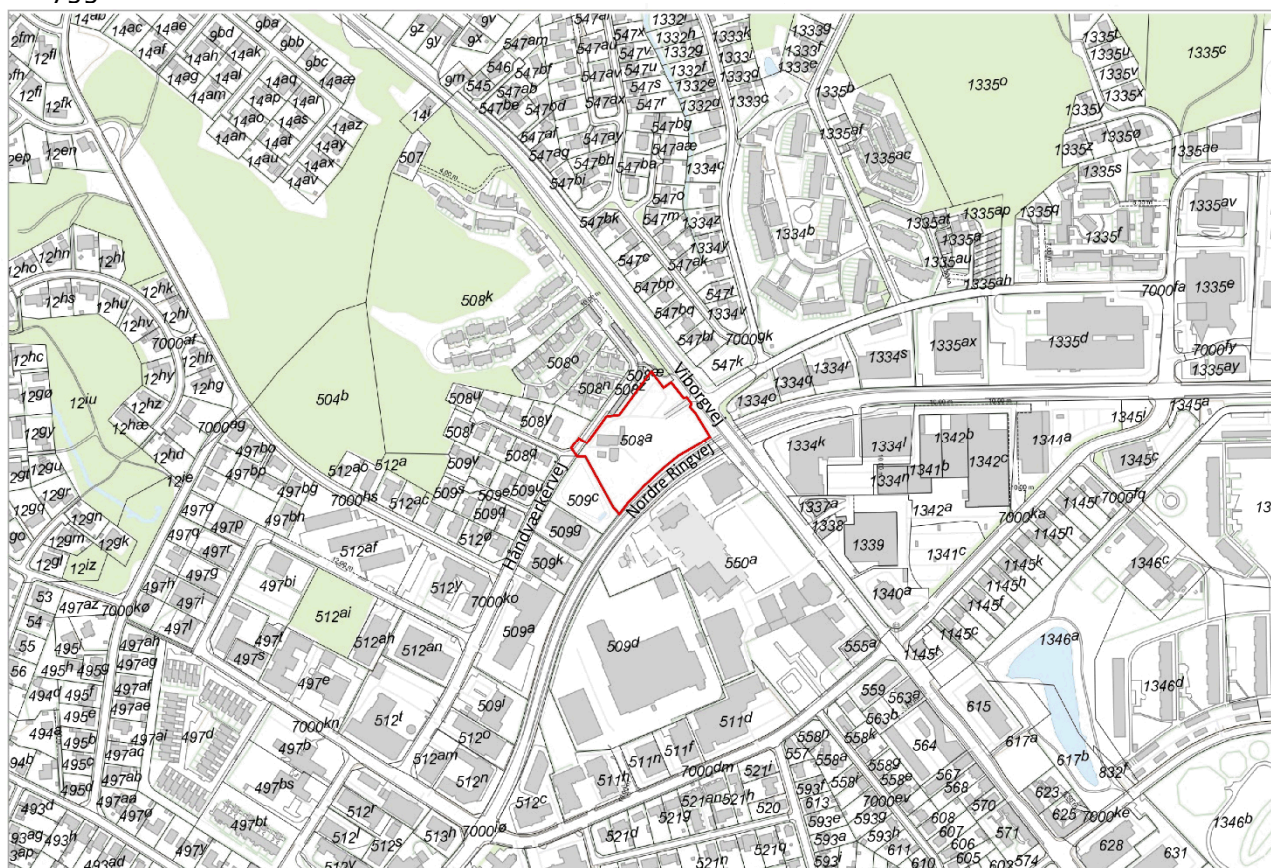
## Sagen

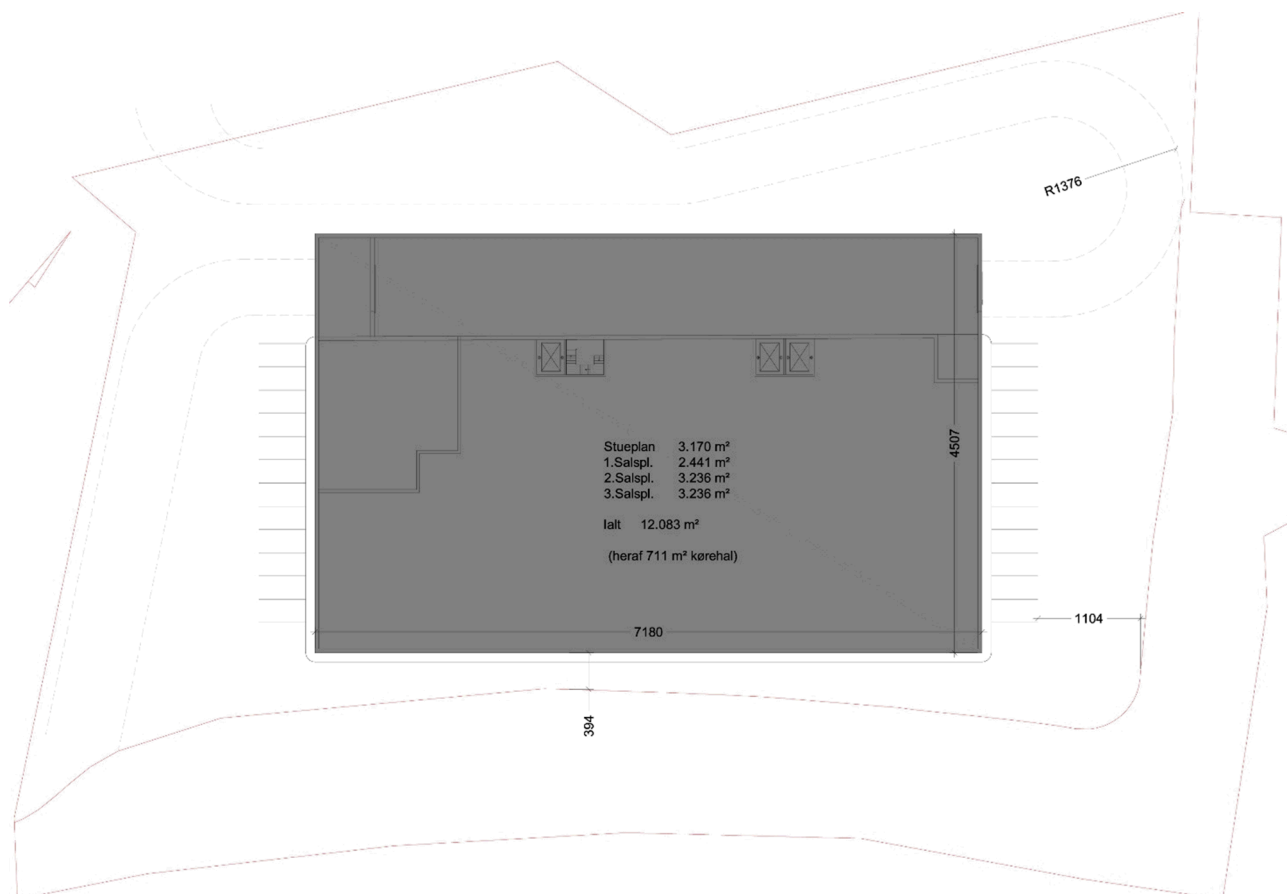
### Beskrivelse af sagen

COA Arkitekter har på vegne af Escot Erhvervsejendomme fremsendt en bebyggelsesplan for en ny lagervirksomhed på ejendommen matr.nr. 508a, Silkeborg Markjorder, beliggende Viborgvej 31, 8600 Silkeborg.

Ejendommen har tidligere været benyttet som planteskole, men henligger i dag med bolig, ubenyttet parkeringsplads og træer.

Escot Erhvervsjendomme ønsker at opføre bebyggelse til opbevaringsformål for private (depot). Bebyggelsen består af en lagerbygning i fire etager, cirka 16,5 meter høj og cirka 12.000 m<sup>2</sup>. Der etableres overkørsel fra ejendommen til henholdsvis Nordre Ringvej og Håndværkervej. Fra Nordre Ringvej vil der udelukkende være mulighed for indkørsel, hvorfor al udkørsel skal ske via Håndværkervej. Der vil være mulighed for gennemkørsel af bebyggelsen i bil.





## Gældende planlægning

### Kommuneplantillæg

Bebyggelsesplanen er ikke i overensstemmelse med kommuneplanens rammer, hvad angår opførelse af lagervirksomhed. Der skal derfor sideløbende med lokalplanen udarbejdes forslag til tillæg nr. 30 til Kommuneplan 2020-2032 for at sikre, at der er den nødvendige overensstemmelse mellem kommuneplanen og lokalplanen.

Den eksisterende ramme udlægger området til centerområde, som kan anvendes til butikformål. Der er i den eksisterende ramme mulighed for at bygge op til 8,5 meter og 2 etager. Bebyggelsesprocenten er sat til 75 %. Der skal ske en ændring af rammen, som muliggør erhvervsformål og en bygningshøjde på 16,5 meter og 4 etager. Derudover skal bebyggelsesprocenten ændres til cirka 150 %. Det skal bemærkes at grundet udvidelse af Viborgvej og Nordre Ringvej, er der foretaget ekspropriation på et stykke af ejendommen svarende til 2.506 m<sup>2</sup>.

Der skal foretages en nærmere vurdering af lokalplanafgrænsningen. Det kan være nødvendigt at inddrage et areal af Håndværkervej, som er omfattet af lokalplan 131.03, for at forbedre overkørselsforholdene. For den del der inddrages ophæves lokalplan 131.03. Eksproprieret areal til udvidelse af Viborgvej og Nordre Ringvej udtages muligvis af lokalplanafgrænsningen. Der er i bebyggelsesplanen taget højde for der eksproprieres areal.

### Miljøvurdering

Planen er ikke screenet i henhold til Lov om miljøvurdering af planer og programmer. Efter igangsætning skal der udarbejdes miljøvurdering af forslag til kommuneplantillæg og lokalplan.

### **Teknik- og Miljøafdelingens vurdering**

Teknik- og Miljøafdelingen vurderer, at byggeriets omfang kan skabe gener for lokalområdet. Der skal tages konkret hensyn til eksisterende boligområde mod nordvest. Derudover bliver byggeriet synligt og markant med sin placering på hjørnejendommen i krydset mellem Viborgvej og Nordre Ringvej. Teknik- og Miljøafdelingen anbefaler, at der i samarbejde med bygherre kigges på muligheden for at tilpasse bygningen, så denne tager mest muligt hensyn til omkringliggende områder.

Teknik- og Miljøafdelingen vurderer, at ændringerne i kommuneplanen er så væsentlige, at der skal igangsættes en forhøring, hvor der indkaldes idéer og forslag til den kommende planlægning jf. planlovens § 23c. Det ønskede byggeri har et omfang, der overskrider de nuværende muligheder fastsat i gældende kommuneplanramme.

### **Borgerinddragelse**

Teknik- og Miljøafdelingen foreslår, at der holdes en 4 ugers forhøring om kommuneplantillægget, hvor der indkaldes idéer og forslag til den kommende planlægning. Teknik- og Miljøafdelingen foreslår, at tillæg nr. 30 og lokalplan 12-035 vil blive fremlagt i offentlig høring i min. 8 uger. Derudover foreslås, at der i høringsperioden afholdes borgermøde med politisk deltagelse.

### **Bilag**

1 (Volumenstudier og skyggerdiagrammer BOXIT Håndværkervej Silkeborg Juni Marts - 9559711)

2 (Boxit Viborgvej 01 12-22 12 - 9559782)



## **Punkt 20: Godkendelse af igangsætning af lokalplanlægning for udvidelse af Them mejeri - samt beslutning om miljøvurdering**

EMN-2021-01765

### **Bilag**

Them byggeprogram\_2021-06-11

Miljøscreening - aktuelt skema

# 20 (Offentlig) Godkendelse af igangsætning af lokalplanlægning for udvidelse af Them mejeri - samt beslutning om miljøvurdering

Sagsbehandler: [Dr10412]

SagsID: EMN-2021-01765

## Resume

[Plan- og Vejudvalget skal beslutte, om lokalplanlægning for udvidelse af Them mejeri i Them skal igangsættes. Them mejeri ligger i kommuneplanramme 40-E-01.

Derudover skal Plan- og Vejudvalget træffe afgørelse, om planen skal miljøvurderes. Planen er indledende screenet i henhold til Lov om miljøvurdering af planer og programmer og af konkrete projekter (VVM). Screeningen påpeger forhold, der giver anledning til at planen skal miljøvurderes.

Bygherre og grundejer er Them Mejeri v. Torben Arris. Rådgiver er Niras. Lokalplanen ligger indenfor prioriteringsgruppe 2, i henhold til Plan- og Vejudvalgets beslutning af 8. marts 2022 om prioritering af lokalplaner.



Oversigtskort, der viser områdets placering i den nordvestlige del af Them By]

## Indstilling

[Teknik- og Miljøchefen indstiller til Plan- og Vejudvalget,

- at igangsætning af lokalplanlægning for udvidelse af Them Mejeri i Them godkendes med udgangspunkt i projektbeskrivelse
- at planen miljøvurderes i henhold til de angivne miljøfaktorer. ]

## Beslutning

Indstillingen godkendt.

**Ej til stede**

**Tidligere beslutninger**

...

**Sagen**

## Beskrivelse af sagen

Teknik- og Miljøafdelingen har modtaget ansøgning om udarbejdelse af lokalplan for udvidelse af Them Mejeri, og har gennem det seneste år været i dialog med mejeriet herom.

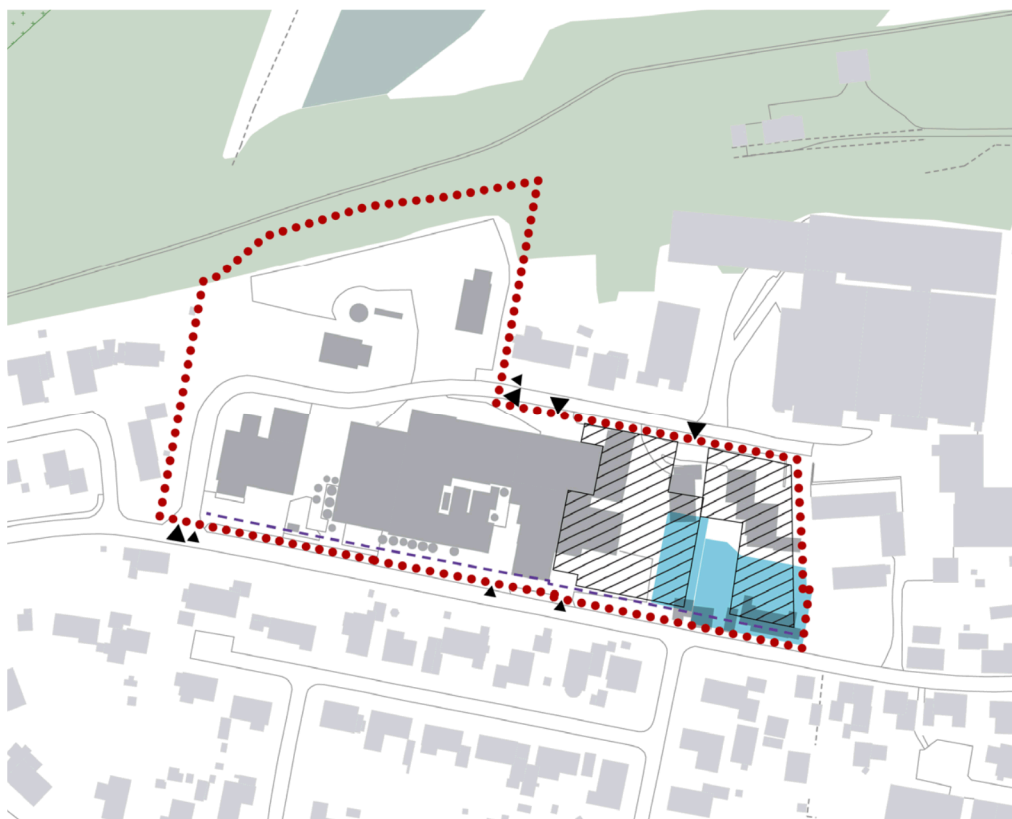
Them mejeri ønsker at udvide deres sortiment med mere eksklusive produkter. Mejeriet har derfor behov for at udvide køle- og pakkefaciliteterne (bygningssfaciliteter), og har tillige planer om at opgradere bygningsanlægget som helhed.

Mejeriet har opkøbt 4 nabomatrikler med henblik på realisering af byggeprojektet.

Der påtænkes opført nybyggeri med pakkerum og kølelager m.m. Der udføres desuden ny hovedindgang, reception og hall. Herudover vil der være behov for at etablere udearealer /adgangsveje til og omkring bygningen på ca. 1.500 m<sup>2</sup>.

Det fremtidige etageareal forventes at blive på ca. 10.200 m<sup>2</sup>, svarende til en fremtidig bebyggelsesprocent på 42 %.

Mejeriet forventer ikke at øge antallet af transportere til og fra virksomheden.



Billedet viser områdets foreløbige afgrænsning. Nye arealer, der forventes bebygget, er vist med skravering.

### Planområdet

Virksomheden ligger i et eksisterende erhvervsområde ved Rustrupvej og Rygesmindevej i Them. Området fremstår som et blandet bolig- og erhvervsområde, der over årene har udviklet sig til et egentligt erhvervsområde, og huser i dag både produktionsvirksomheder og enkelte boliger.

Der ligger også boliger syd og vest for virksomheden. Mod nord støder virksomhedens ejendom op til en boligejendom samt til banestien.

Mejeriet har opkøbt boligejendommene øst for virksomheden, med henblik på udvidelse og ombygning.

### **Gældende kommuneplan**

Området ligger indenfor kommuneplanramme 40-E-01, som er udlagt til erhvervsområde med lettere industri-, entreprenør- og oplagsvirksomhed, værksteder, engroshandel, lager- og kontorvirksomhed og lignende virksomheder, som i nogen grad kan give gener. Den fremtidige anvendelse vil efter ansøgers oplysninger fortsat være i overensstemmelse med kommuneplanrammen. Bebyggelsesprocenten er fastsat til max. 50 %.

### **Eksisterende lokalplan**

Mejeriet er i dag omfattet af lokalplan 74 og udlagt til produktionsvirksomhed m.m. De matrikler, som mejeriet ønsker at udvide med, er ikke omfattet af lokalplan. Lokalplan 74 ophæves, når ny lokalplan er endeligt vedtaget.

### **Miljøvurdering**

Udvidelsesplanerne er indledende screenet i henhold til *Lov om miljøvurdering af planer og programmer og af konkrete projekter (VVM)*. Teknik- og Miljøafdelingen vurderer, at der skal foretages miljøvurdering af forslaget til lokalplan, da det fremgår af screeningen, at der kan være væsentligt negative påvirkninger fra lugt og støj.

Niras har på vegne af bygherre fremsendt forslag til afgrænsning af miljøvurdering og angiver de miljøfaktorer, der bør indgå i miljøvurderingen af lokalplanen til følgende:

- Menneskers sundhed: Lugt og støj
- Vand: Spildevand
- Materielle goder: Tilgrænsende planlægning
- Landskab: Landskabelig værdi, Kirkebyggelinje, Skovbyggelinje

Teknik og Miljøafdelingen er enig i, at planlægningens konsekvenser for de angivne miljøfaktorer er væsentlige at få belyst.

Miljørapporten vil blive forelagt Plan- og Vejudvalget i forbindelse med politisk behandling af planforslaget.

### **Klage over støj og forholdet til lokalplanlægningen**

Silkeborg Kommune har i 2021 modtaget 2 støjklager fra naboer til virksomheden. Den ene klage omhandler generende støj i dag- og natperioden. Den anden støjklage går på støj fra udluftning og larm fra lastbiler. Støjklagerne sagsbehandles som en selvstændig sag efter miljøbeskyttelseslovens regler. Det er Klima- og Miljøudvalget, der har kompetencen til at træffe afgørelse i sager efter miljøbeskyttelsesloven.

NIRAS har som grundlag for lokalplanlægningen, udarbejdet et støjnotat med handlingsplan for støjdemping i forbindelse med udvidelsen af mejeriet. Støjnotatet vil efter en opdatering, formodentlig også kunne anvendes til at fastsætte handlinger til nedbringelse af støjen på baggrund af klagerne.

Silkeborg Kommune skal dog sikre, at støjen nedbringes, uanset om en lokalplan til udvidelse af mejeriet vedtages endeligt eller ej. Derfor forventes det, at handlingsplanen for udvidelsen af mejeriet opdateres, når der er udstedt et undersøgelsespåbud efter miljøbeskyttelseslovens

regler, så handleplanen konkret anviser muligheder for at sikre at støjen nedbringes, selvom lokalplanen evt. ikke vedtages.

NIRAS vurderer, at det er muligt at løse støjgenerne, uanset om der vedtages en ny lokalplan eller ej, men at løsningerne delvist vil være forskellige.

### **Teknik- og Miljøafdelingens vurdering**

Teknik- og Miljøafdelingen vurderer, at den foreliggende plan kan danne grundlag for et videre arbejde frem mod en lokalplan. Dog bør Rygesmindevej medtages i lokalplanen, i hele sin udstrækning. I det videre arbejde skal byggeriets udformning og placering, støj- og lugtforhold, vandafledningsforhold samt trafikafvikling beskrives nærmere. Lokalplanen skal således sikre, at udvidelsen af virksomheden ikke medfører væsentlige gener for omgivelserne.

### **Bæredygtighed**

Bygherre har udfyldt skema for arkitekturpolitik. På baggrund heraf vurderer Teknik- og Miljøafdelingen, at projektet vil kunne tilgodese arkitekturpolitikens målsætninger i det omfang, det kan forventes af en lokalplan for et eksisterende erhvervsområde.

### **Øvrige sagsoplysninger**

Bygherre og grundejer er Them Mejeri v. Torben Arris. Rådgiver er Niras.

På Plan- og Vejudvalgets møde 8. marts 2022 blev der vedtaget en prioritering af lokalplaner. Lokalplanen omfatter et erhvervsområde, og ligger dermed indenfor prioriteringsgruppe 2.

]

## **Borgerinddragelse**

[Planforslaget vil sammen med miljørapporten blive fremlagt i offentlig høring i 8 uger.

Det overvejes i forbindelse med det videre arbejde med lokalplanen, om der kan være behov for et borgermøde i høringsfasen.

Lokalrådet vil blive orienteret om igangsætningen af lokalplanen. ]

## **Økonomi**

[Planen afføder ikke kommunale investeringer.]

## **Bilag**

1 (Them byggeprogram\_2021-06-11 - 9522405)

2 (Miljøscreening - aktuelt skema - 9530828)



**Punkt 21: Beslutning om igangsætning af revideret strukturplan og lokalplan i rammeområde 12-B-35, Astrid Lindgrens Vej, Balle/Buskelund**

EMN-2022-01273

# 21 (Offentlig) Beslutning om igangsætning af revideret strukturplan og lokalplan i rammeområde 12-B-35, Astrid Lindgrens Vej, Balle/Buskelund

Sagsbehandler: DR28377

SagsID: EMN-2022-01273

## Resume

Plan- og Vejudvalget skal beslutte, om lokalplanlægning for de resterende delområder i boligramme 12-B-35 ved Astrid Lindgrens Vej i Balle/Buskelund skal opprioriteres på baggrund af anmodning fra Birch GM Ejendomme om igangsætning af lokalplan.

Der foreligger en strukturplan for området ved Astrid Lindgrens Vej. I forbindelse med vedtagelse af lokalplan 12-029 26. april 2021 besluttede byrådet, at de resterende af strukturplanens delområder til boligformål fortrinsvist skal anvendes til parcelhuse. Der skal forud for lokalplanen udarbejdes en revideret strukturplan for de resterende delområder.

Balle/Buskelund er udfordret på kapaciteten i offentlige institutioner. Lokalplanen ligger derfor indenfor prioriteringsgruppe 3 i henhold til Plan- og Vejudvalgets beslutning af 8. marts 2022 om prioritering af lokalplaner.

Lodsejere i området er Grethe Brunholm Jensen, Lene Brunholm Jensen og Niels Brunholm Jensen.

## Indstilling

Teknik- og Miljøchefen indstiller til Plan- og Vejudvalget,

- at det besluttet, om lokalplanlægning for rammeområde 12-B-35 skal opprioriteres fra prioritet 3
- at det besluttet, om der skal igangsættes en revision af strukturplanen, hvor der fortrinsvist skal angives parcelhuse.

## Beslutning

Martin Jakobsen (C) gjorde opmærksom på, at der er forhold, der kan give anledning til tvivl omkring hans habilitet. Udvalget besluttede, at Martin Jakobsen ikke deltager i behandlingen af punktet.

Udvalget besluttede, at:

- lokalplanlægningen for rammeområde 12-B-35 ikke skal opprioriteres fra prioritet 3, da der på nuværende tidspunkt ikke er kapacitet og ressourcer til yderligere opprioritering.
- der skal igangsættes en revision af strukturplanen, hvor der fortrinsvist skal angives parcelhuse.

Ej til stede

## Tidligere beslutninger

...

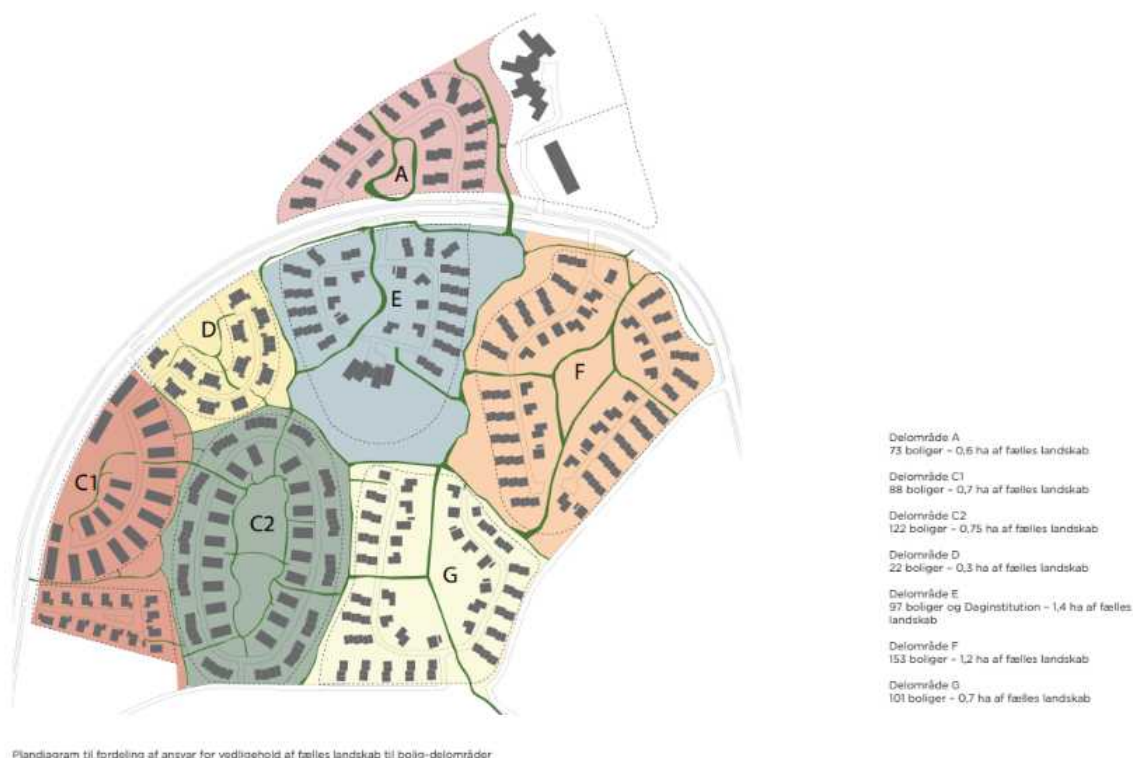
## Sagen

### Beskrivelse af sagen

Birch GM Ejendomme har anmodet om igangsætning af lokalplan for de resterende områder i boligramme 12-B-35 ved Astrid Lindgrens Vej. I henhold til strukturplanen for området er det områderne A, E og F, som fremgår af kortet i det følgende.

Birch GM Ejendomme forventer at lokalplanen igangsættes, eftersom området er udlagt til boliger i strukturplanen og rammelagt i kommuneplanen.

STUKTURPLAN ASTRID LINDGRENS KVARTER / FORDELING AF ANSVAR FOR FÆLLESOMRÅDER



Plandiagram til fordeling af ansvar for vedligehold af fælles landskab til bolig-delområder

### Angivelse af delområdenumre på strukturplan for Astrid Lindgrens Vej

Lokalplan 12-029 omfatter delområderne D, C1 og C2. I forbindelse med vedtagelsen af denne lokalplan 26. april 2021 besluttede byrådet, at strukturplanens resterende delområder til boligformål fortrinsvist skal anvendes til parcelhuse. Som det fremgår af ovenstående strukturplan, indgår der primært rækkehuse i delområderne A, E og F. Forud for

lokalplanlægning skal der derfor foreligge en revideret strukturplan til godkendelse i Plan- og Vejudvalget.

Ved ny strukturplan for delområderne med fortrinsvist parcelhuse, må der forventes et lavere antal boliger i områderne end angivet i strukturplanen og dermed forventeligt også et anderledes befolkningsgrundlag, herunder et højere gennemsnit af børn pr. husstand, da der typisk bor flere børn i parcelhuse.

Der vil blive indgået aftale om frafaldserklæring i forbindelse med opstart af lokalplanen.

### **Teknik- og Miljøafdelingens vurdering**

Teknik- og Miljøafdelingen erkender, at området er rammelagt i kommuneplanen, og at kommunen har pligt til at arbejde for kommuneplanen.

Teknik- og Miljøafdelingen henviser til beslutningen om prioriteringen af lokalplanansøgninger 8. marts 2022, hvor nærværende område har lavest prioritet på baggrund af begrænset kapacitet i offentlige institutioner.

### **Gældende planlægning**

Området ligger indenfor kommuneplanramme 12-B-35, som udlægger området til boligområde og daginstitutioner.

## **Borgerinddragelse**

Såfremt Plan- og Vejudvalget ønsker at opprioritere lokalplanen og igangsætte arbejdet med revision af strukturplanen, vil lokalråd og borgere i området blive orienteret og inddraget i den kommende planlægningsproces.

## **Økonomi**

På Plan- og Vejudvalgsmødet 8. marts 2022 blev der vedtaget en prioritering af lokalplaner. Lokalplaner for boligområder med begrænset kapacitet i offentlige institutioner har laveste prioritet (prioritet 3). I henhold til elevtals- og dagtilbudsprognosen, som blev vedtaget på Økonomiudvalgsmødet 22. marts 2022, fremgår det, at der generelt er lav kapacitet i Balle/Buskelund-områderne.

Der vurderes ikke at være direkte kommunale udgifter forbundet med realisering af en lokalplan for området.



## **Punkt 22: Godkendelse af principielle ændringsforslag til karrébebyggelsen i Fredensgård-projektet**

EMN-2021-02573

# 22 (Offentlig) Godkendelse af principielle ændringsforslag til karrébebyggelsen i Fredensgård-projektet

Sagsbehandler: [Dr13471]

SagsID: EMN-2021-02573

## Resume

[23. marts 2020 vedtog byrådet lokalplan 10-032, som muliggør omdannelse af nuværende Torvecenter, der har en central beliggenhed i Silkeborg midtby nær Torvet. Herudover godkendte byrådet VVM-tilladelse 27. april 2020, og den blev udstedt 4. maj 2020.

I henhold til gældende plangrundlag samt udstedte VVM-tilladelse har bygherre mulighed for at søge om byggetilladelse d.d. til realisering af projektet.

Bygherre har sidenhen fremsendt ændringsforslag til karrébebyggelsen. Højhuset er uændret. Teknik- og Miljøafdelingen vurderer, at disse ændringsforslag giver et fagligt bedre projekt, men det kræver en række dispensationer fra lokalplan 10-032.]

## Indstilling

[Teknik- og Miljøchefen indstiller til byrådet,

- at orienteringen om gældende plangrundlag tages til efterretning
- at Bygherres principielle ændringsforslag til karrébebyggelsen i Fredensgård-projektet godkendes og sendes til videre sagsbehandling.]

## Beslutning

Peter Sig Kristensen (Ø) stillede følgende ændringsforslag "at som supplement til bygherres principielle ændringsforslag til karrébebyggelsen i Fredensgård-projektet godkendes, at Silkeborg Kommunes principielle ændringsforslag om minimum 50 almene boliger i Fredensgård-projektet medtages."

For ændringsforslaget stemte F, Ø, D og S. Imod ændringsforslaget stemte V og K. Dermed anbefales ændringsforslaget overfor byrådet.

**Ej til stede**

## Tidligere beslutninger

...

## Sagen

# Beskrivelse af sagen

## Baggrund og gældende plangrundlag

23. marts 2020 vedtog byrådet lokalplan 10-032, som muliggør omdannelse af nuværende Torvecenter, der har en central beliggenhed i Silkeborg midtby nær Torvet. Herudover godkendte byrådet VVM-tilladelse 27. april 2020, og den blev udstedt 4. maj 2020.

I henhold til gældende plangrundlag samt udstedte VVM-tilladelse har bygherre mulighed for at søge om byggetilladelse d.d. til realisering af projektet.

## Ændringsforslag til karrébebyggelsen

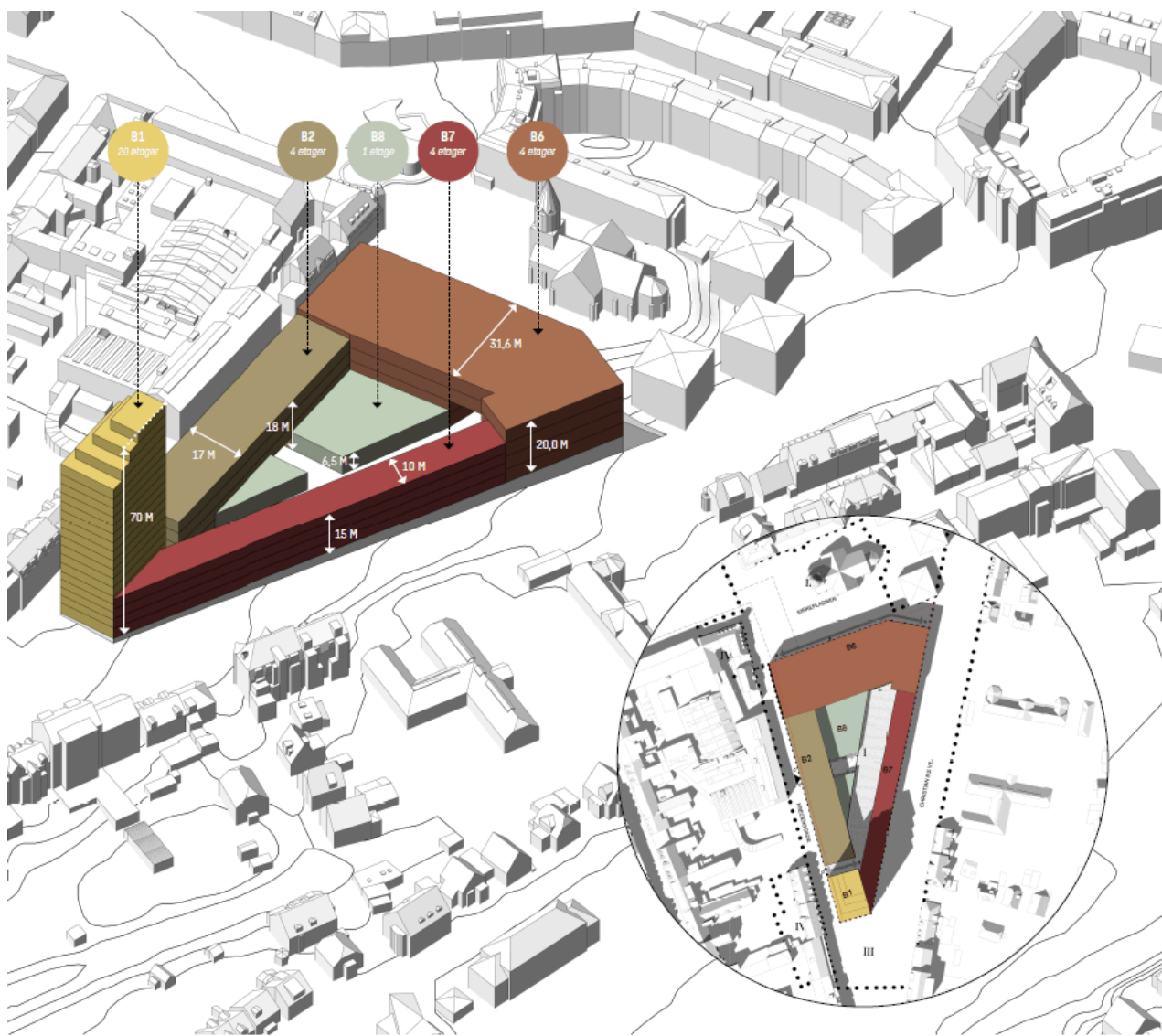
Bygherre, A. Enggaard A/S, har sidenhen fremsendt ændringsforslag til karrébebyggelsen. Højhuset er uændret. Bygherre vurderer, at det ikke er hensigtsmæssigt at bygge videre på eksisterende bygningsmasse. I stedet ønsker de at nedrive hele Torvecenteret og bygge nyt. Det giver samtidig mulighed for en anden karrébebyggelse.

Teknik- og Miljøafdelingen vurderer, at ændringsforslagene giver et fagligt bedre projekt. Der bliver bl.a. mulighed for et større offentligt tilgængeligt gårdrum, portåbningen ud mod Kirkepladsen rykkes mod vest og får en bedre placering og der etableres en helt ny parkeringskælder, hvor flere af parkeringspladserne er offentligt tilgængelige.

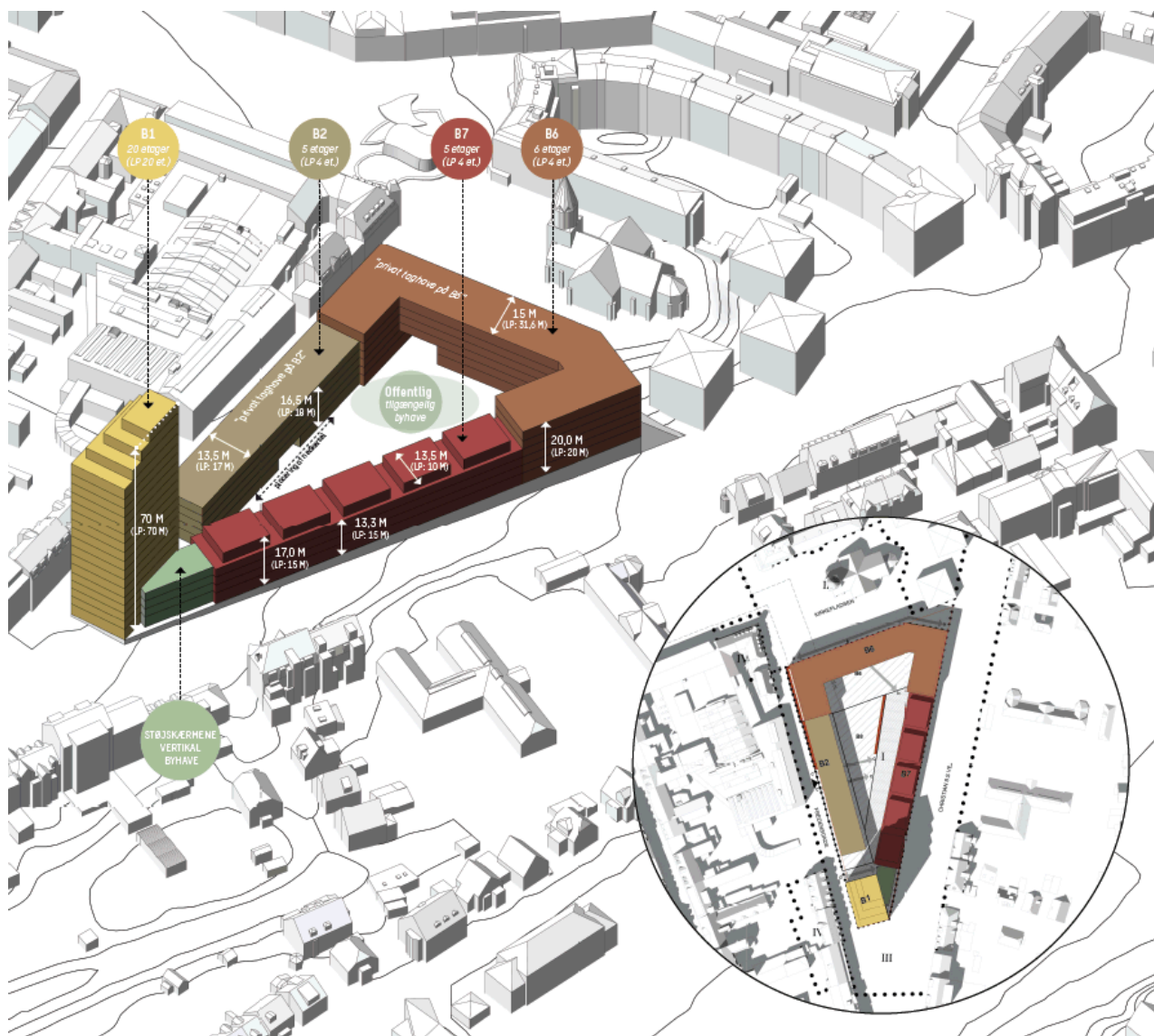
Flere af ændringsforslagene kræver dispensation fra lokalplan 10-032,

- Portåbningen fra Kirkepladsen til gårdrummet flyttes tættere på Fredensgade og Torvet (bredden på 13 m og højden i 2 etager fastholdes)
- Byggefelt B2 (Fredensgade), dybden ændres fra 13,0 til 13,5 m. ved boligformål
- Byggefelt B7 (Chr. 8.s Vej), dybden ændres fra 10 til 13,5 m.
- Etageantal på byggefelt B2 (Fredensgade) ændres fra 4 til 5 etager (bygningshøjden fastholdes)
- Etageantal på byggefelt B6 (tidl. Torvecenter) ændres fra 4 til 6 etager (bygningshøjden fastholdes)
- Tilbagetrukket penthouselejligheder placeres ovenpå de 4 etager på byggefelt B7 (Chr. 8.s Vej). Bygningshøjden ændres fra 15 til 17 m.
- Bruttoetageareal på byggefelt B7 ændres fra maks. 4.200 m<sup>2</sup> til 6.500 (det samlet bruttoetageareal for byggefelt B1, B2, B6, B7, B8 og B9 fastholdes og overskrides ikke)
- Parkeringsramperne flyttes i mindre omfang for at give den rigtige indretning af parkeringskælder, ny placering sker under hensyntagen til eksisterende trafikafvikling i Fredensgade
- Fortov på 2 m på hver side af ny parkeringsrampe fjernes. I stedet udvides rampens bredde en smule samt fodgængerforbindelsen mellem højhus og byggefelt B2 fra ca. 6 m. til ca. 17 m. (Fredensgade)

Ændringsforslagene er vist nedenfor.



Det oprindelige projekt



Forslag til revideret projekt

### Blandet beboersammensætning

Bygherre sigter efter en blandet beboersammensætning ved at udbyde boliger til forskellige lejeniveauer og i varierende størrelse. Bygherre har foretaget nogle indledningsvise beregninger. Boligerne forventes at koste ca. 1.050 – 1.500 pr. m<sup>2</sup>/år. De billigste boliger planlægges placeret i karrébebyggelsen.

### Den videre proces

Såfremt byrådet godkender bygherres principielle ændringsforslag, skal der sendes en dispensationsansøgning i nabohøring. Efter nabohøringen vil sagen blive politisk behandlet i henhold til gældende kompetenceplan.

Bygherre har sammen med sin rådgiver, Sweco Danmark A/S besluttet at lave en frivillig miljøkonsekvensvurdering af projektændringerne. Såfremt der gives dispensation fra lokalplanen (revideret gældende lokalplan), skal der gennemføres en miljøkonsekvensvurdering af projektændringerne og der skal udstedes en ny VVM-tilladelse for at projektændringerne kan realiseres. Der vil være politisk behandling undervejs i forbindelse med VVM-delen i henhold til gældende kompetenceplan. ]

## **Borgerinddragelse**

[I forbindelse med sagsbehandling af dispensationsansøgningen skal ændringsforslagene sendes i nabohøring.]



## **Punkt 23: Beslutning om landzonetilladelse til opført rundbuehal på Århusvej 37, 8883 Gjern**

EJD-2020-01176

### **Bilag**

Foto af rundbuehal og alternativ placering

Ansøgers ansøgning af 18. februar 2020

Ansøgers bemærkninger til sagen af 13. og 14. marts

# 23 (Offentlig) Beslutning om landzonetilladelse til opført rundbuehal på Århusvej 37, 8883 Gjern

Sagsbehandler: Dr28651

SagsID: EJD-2020-01176

## Resume

Plan- og Vejudvalget skal beslutte, om der kan gives lovliggørende landzonetilladelse til en allerede opført rundbuehal på Århusvej 37, 8883, der ligger mellem Gjern og Fårvang. Ansøger er Anna Grethe Holm og Jørgen Nørtoft Holm.

Rundbuehallen er på 158 m<sup>2</sup> og har en højde på 5 meter. Bygningen er opført ca. 110 meter fra ejendommens bygninger.

Med den aktuelle placering vil hallen kræve en landzonetilladelse. Hvis hallen var opført i tilknytning til ejendommens bolig/bygninger, kunne det ske uden landzonetilladelse.

Det er Teknik- og Miljøafdelingens vurdering, at en lovliggørende tilladelse vil være i strid med landzonebestemmelsernes overordnede formål om at holde landzonens bebyggelse samlet, så den ikke ligger spredt i landskabet.



## Indstilling

Teknik- og Miljøchefen indstiller til Plan- og Vejudvalget,

- at der gives afslag på ansøgning om landzonetilladelse og samtidig meddeles påbud om, at hallen skal være fjernet fra området senest 1. september 2022.

## Beslutning

Indstillingen godkendt.

### Ej til stede

## Tidligere beslutninger

...

## Sagen

### Beskrivelse af sagen

Århusvej 37, 8883 Gjern er en landbrugsnoteret ejendom på 3,9 ha, der drives med hestehold. Rundbuehallen er opført i starten af 2020 uden landzonetilladelse og byggetilladelse. Den er opført ca. 110 meter fra ejendommens bygninger og med en afstand til skel på naboejendommen Århusvej 41 på 4,8 - 8,6 meter.

Afstand fra hal til bolig på Århusvej 41 er ca. 90 meter. Stuehuset på Århusvej 41 er udlejet og ansøger bor på en anden ejendom i nærområdet.

Rundbuehallen er 158 m<sup>2</sup> og den er 5 m høj. Hallen anvendes til opbevaring af traktor, markredskaber og andre maskiner mv, der anvendes i forbindelse med ejendommens landbrugsmæssige drift.

Da hallen var næsten færdigbygget i 2020 blev Teknik- og Miljøafdelingen af nærmeste nabo gjort opmærksom på byggeriet, hvorefter der blev givet en standsningsmeddelelse efter byggeloven.

Ansøger begrundet bl.a. hallens placering med, at den ligger med størst mulig afstand til et fortidsminde mod nord, at den ikke er synlig fra offentlig vej og fra ansøgers bygninger på Århusvej 37. Samtidig oplyses det, at hallen er opført i grønne metalplader for at falde i med grantræer og de grønne marker.

Ansøger oplyser også, at hallen med den aktuelle placering ligger tørt, hvorimod en placering i tilknytning til eksisterende bolig/bygninger er u hensigtsmæssig, da arealet her er vådt og fugtigt.

Fotos af hallen samt en evt. ændret placering ved bygninger på Århusvej 37 er vedlagt som bilag 1. Ansøgning af 18. februar 2020 vedlagt som bilag 2 og ansøgers bemærkninger af 13. og 14. marts er vedlagt som bilag 3.

### Teknik- og Miljøafdelingens vurdering

Planlovens landzonebestemmelser har bl.a. til formål at holde landzonens bebyggelse samlet, så den ikke ligger spredt i landskabet. Med den aktuelle placering vil hallen kræve en

lovliggørende landzonetilladelse. Hvis hallen var opført i tilknytning til ejendommens bolig/bygninger, kunne det ske uden landzonetilladelse, da den kan betragtes som nødvendig for den landbrugsmæssige drift af ejendommen. Hvis en ny bygning opføres max. 20 meter fra eksisterende bygninger, vil "tilknytningskravet" som hovedregel være opfyldt.

Det er rigtigt, at hallen ikke er synlig fra offentlig vej, men det er efter Teknik- og Miljøafdelingens vurdering og praksis for landzoneadministration ikke i sig selv en begrundelse for at fravige det grundlæggende princip om, at holde landzonens bebyggelse samlet.

Tilsvarende finder Teknik- og Miljøafdelingen ikke, at en lavere og mere fugtig placering i tilknytning til ejendommens bolig/bygninger er så betydende, at det kan begrunde en lovliggørende dispensation.

Det nævnte fortidsminde ligger ca. 125 meter nord for ejendommens bolig/bygninger og gravhøjen indgår sammen med 5 andre fortidsminder i nærområdet i et værdifuldt kulturmiljø udpeget i kommuneplanen.

Ved en placering af hallen ved ejendommens bolig/bygninger vil fortidsmindebeskyttelseslinjen på 100 meter kunne overholdes og byggeriet vil være visuelt adskilt fra gravhøjen af et læbælte.

Det er Teknik- og Miljøafdelingens vurdering, at der bør meddeles afslag til det ansøgte. Hvis udvalget ønsker at give tilladelse til det ansøgte, skal ansøgning om lovliggørelse forinden sendes i naboorientering.

Afgørelsen kan inden for en frist på fire uger påklages til Planklagenævnet. Det er Teknik- og Miljøafdelingens vurdering, at en klagenævnsafgørelse vil falde ud til et afslag.

## **Bilag**

1 (Foto af rundbuehal og alternativ placering - 9512599)

2 (Ansøgers ansøgning af 18. februar 2020 - 9513713)

3 (Ansøgers bemærkninger til sagen af 13. og 14. marts - 9513481)



## **Punkt 24: Beslutning om prioritering af lokalplaner**

EMN-2020-01917

### **Bilag**

KP og LP prognose for 2022-2023 inkl prioriteret venteliste

# 24 (Offentlig) Beslutning om prioritering af lokalplaner

Sagsbehandler: [DR19918]

SagsID: EMN-2020-01917

## Resume

[Plan- og Vejudvalget skal beslutte prioritering af lokalplaner. På baggrund af tidligere beslutning i Plan- og Vejudvalget fremlægger Teknik- og Miljøafdelingen konkret forslag til prioritering af lokalplanlægningen. Den foreslåede rækkefølge tager blandt andet udgangspunkt i, hvor der er begrænset kapacitet i offentlige institutioner og anlægsbudgettet for 2022. ]

## Indstilling

[Teknik- og Miljøchefen indstiller til Plan- og Vejudvalget,

- at der træffes beslutning om rækkefølge af lokalplaner til opstart i 2022
- at sagen oversendes til orientering i Økonomi- og Erhvervsudvalget.

## Beslutning

Sagen blev udsat til næste møde.

**Ej til stede**

## Tidligere beslutninger

...

## Sagen

## Beskrivelse af sagen

[Plan- og Vejudvalget besluttede 8. marts 2022 kriterier for prioritering af lokalplanlægning. Plan- og Vejudvalget har efterfølgende ønsket at træffe beslutning om den nærmere rækkefølge for lokalplaner til opstart i 2022. Teknik- og Miljøafdelingen har udarbejdet et konkret forslag til prioritering af lokalplanlægningen. Den foreslåede rækkefølge tager blandt andet udgangspunkt i, hvor der er begrænset kapacitet i offentlige institutioner og anlægsbudgettet for 2022, jf. den tidligere politiske beslutning.

### **Prioriteringskriterier for lokalplanlægning**

Silkeborg Kommune har jf. planlovens §12 stk. 1 en forpligtigelse til at virke for kommuneplanens realisering. Det betyder konkret, at der som udgangspunkt ikke kan afvises udarbejdelse af en lokalplan, der ligger inden for kommuneplanens rammer, medmindre der

meddeles et forbud efter planlovens §14, og kommuneplanlægningen efterfølgende revideres. Der er mulighed for at prioritere i rækkefølgen på ansøgte lokalplaner. Teknik- og Miljøafdelingen anbefaler, at rækkefølgen prioriteres ud fra følgende kriterier, jf. Plan- og Vejudvalgets tidligere drøftelser og beslutning 8. marts 2022:

*Prioritering 1:*

- Lokalplaner der indeholder offentlige formål (f.eks. daginstitution, plejecenter, handicapboliger eller lignende – også gældende fri-, privat- og selvejende institutioner med samme formål)
- Lokalplaner med lovbunden eller politisk aftalt frist (f.eks. planlovens §14-forbud, almene boliger, jf. kvoter i budgetaftaler mv.)
- Allerede politiske igangsatte planer
- Lokalplaner for boligområder, hvor der er kapacitet i offentlige institutioner

*Prioritering 2:*

- Lokalplaner for erhvervsområder og detailhandel
- Lokalplaner for tekniske anlæg (f.eks. energiforsyningsanlæg, renseanlæg, antennemaster m.m.)
- Lokalplaner for offentlige formål med forventet længere tidshorizont for realisering
- Lokalplaner der særligt understøtter byrådets vision om vækst, velfærd og outdoor
- Bevarende lokalplaner

*Prioritering 3:*

- Lokalplaner for boligområder, hvor der er begrænset kapacitet i offentlige institutioner.

### **Kapacitet i offentlige institutioner**

En af forudsætningerne for ovenstående kriterier er, at Silkeborg Kommune kan forudse kapacitetsudfordringer på blandt andet daginstitutions- eller skoleområdet. Silkeborg Kommunes prognoser for børnetal og institutionskapacitet bygger blandt andet på boligprogrammet, der er udtryk for forventet byvækst.

Følgende områder vurderes aktuelt at have begrænset kapacitet i daginstitutioner og/eller skoler frem mod 2025, og boliglokalplaner i disse skoledistrikter vil som følge af Plan- og Vejudvalgets tidligere beslutning blive prioriteret sidst.

- Ans
- Funder
- Skægekær
- Hvinningdal
- Buskelund
- Balle
- Dybkær
- Gødvad
- Fårvang
- Resenbro
- Sejs-Svejbæk
- Virklund
- Frisholm
- Gjessø

Ovenstående liste er udtryk for et øjebliksbillede og kan ændre sig, når forudsætningerne for prognoserne ændrer sig, herunder det kommende anlægsbudget for 2023. Listen vil blive opdateret og revideret løbende. ]

## **Bilag**

1 (KP og LP prognose for 2022-2023 inkl prioriteret venteliste - 9561015)



## **Punkt 25: Orientering om igangsatte lokalplaner**

EMN-2022-01590

# 25 (Offentlig) Orientering om igangsatte lokalplaner

Sagsbehandler: [DR25204]

SagsID: EMN-2022-01590

## Resume

[Plan- og Vejudvalget har i 1. kvartal 2022 igangsat udarbejdelse af 2 lokalplaner. Økonomi- og Erhvervsudvalget orienteres herom med det formål at sikre rettidig stillingtagen til afledte konsekvenser af planlægningen. ]

## Indstilling

[Teknik- og Miljøchefen indstiller til Økonomi- og Erhvervsudvalget,

- at orienteringen tages til efterretning.

## Beslutning

Taget til efterretning.

**Ej til stede**

## Tidligere beslutninger

...

## Sagen

## Beskrivelse af sagen

[Plan- og Vejudvalget ønsker at orientere Økonomi- og Erhvervsudvalget om igangsatte (lokal)planer i 1. kvartal 2022 med det formål at sikre rettidig stillingtagen til afledte konsekvenser af planlægningen.

I 1. kvartal 2022 er i alt igangsat 2 lokalplaner jf. nedenstående oversigt. Der kan efter behov findes yderligere information om de igangsatte (lokal)planer i Plan- og Vejudvalgets beslutningsprotokoller for møderne hhv. 18. januar, 8. februar og 8. marts 2022.

Plan	Skoledistrikt	Igangsættelsesdato	Afledte konsekvenser
Lokalplan 13-026 for et boligområde ved Nebelgårdsvej 10	Grauballe Skole	08.03.2022	Finansiering af byggemodningen påhviler ansøger.  Der er et underskud på 95 pasningspladser til børn i alderen 0-6 år pr. 1. januar 2022 i Gødvad/Eriksborg. Der

			<p>mangler 72 pladser til børn i alderen 0-2 år og 23 pladser til børn i alderen 3-6 år.</p> <p>I april 2022 står den nye modulbygning ved Fritidsgården færdig. Det vil give 62 ekstra børnehavepladser og 30 vuggestuepladser, hvorved der kun er underskud på det aktuelle pasningsbehov for 0-2-årige. Der er afsat midler til yderligere ny daginstitution i 2025.</p> <p>I forhold til kapaciteten på Gødvadskolen, så viser elevtalsprognosen fra 2021, at der er manglende kapacitet på Gødvadskolen fra 2025. Ser man på den samlede kapacitet for Gødvadskolen og Dybkærskolen, så bliver der tidligst en kapacitetsudfordring i 2030.</p> <p>Der planlægges for færre boliger i kommuneplanramme 13-B-33 end angivet i boligprogrammet.</p>
Kommuneplantillæg 25 og Lokalplan 40-006 for et boligområde ved Dyrehaven i Them	Friisholm Skole	08.03.2022	<p>Silkeborg Kommune forestår anlægsudgifter til bl.a. byggemodning og anlæg af veje samt stier mv. Byggemodning i marken forventes igangsat i 2023, og der er disponeret midler til afholdelse af anlægsudgifter fra 2023.</p> <p>Forventede udgifter til afledt drift beløber sig til ca. 1.600 kr.</p> <p>Them-området er et opmærksomhedsområde i forhold til særligt pres på børnehavepladser i henhold til befolkningsprognosen. Bebyggelsesplanen muliggør 8 parcelhusgrunde. Der er i det vedtagne boligprogram 2021 regnet med 9 parcelhusgrunde for området til forventet indflytning de kommende år og projektet indgår dermed i nuværende befolknings- og elevtalsprognose. Den lille reduktion på 1 bolig forventes at have en mindre betydning i forhold til befolknings- og elevtallet for Them-området.</p>



## **Punkt 26: Til orientering**

EMN-2021-05182

### **Bilag**

Arbejdsplan for Plan- og Vejudvalget 2022 - opdateret april 2022

Planklagenævnets afgørelse i sag om klage over udstykning af Vesterlundvej 73

Planklagenævnet sender afgørelse i sag om klage over dispensation til udstykning af Vesterlundvej 77

Planklagenævnets afgørelse i sag om Vesterlundvej 77A

Uddybende bemærkninger til Ankestyrelsen - brev af 26.04.2022

Talepapir SCS Midt

# 26 (Offentlig) Til orientering

SagsID: EMN-2021-05182

## Beslutning

Udover nedenstående, blev der orienteret om:

- Status på vejføringen i Kjellerup NV  
Plan- og Vejudvalget besluttede på mødet 5. april 2022, at der skal arbejdes videre med scenarie 2, med vejtilslutning via Thorningvej. Teknik- og Miljøafdelingen er i dialog med udviklers rådgiver om endelig udformning for vejtilslutningen forud for, at kommune- og lokalplanlægning igangsættes. Ansøgning om igangsætning af planlægningen er endnu ikke modtaget.
- Resen:  
Sagen forelægges Plan- og Vejudvalget til beslutning på mødet 31. maj 2022.

Taget til efterretning.

**Ej til stede**

## Tidligere beslutninger

...

## Sagen

## Beskrivelse af sagen

Eventuelle emner til udvalgets orientering.

Arbejdsplan for Plan- og Vejudvalget er vedhæftet som bilag.

### **Evaluering af møde med Skøn på Silkeborg 19. april 2022, kl. 19.30:**

I mødet deltog Peter Sig Kristensen, Helle Præsius Busk, Morten Riis Skydsgaard, Jan Beck-Nielsen, Lars Hansen og Helga Sandorf Jacobsen fra Plan- og Vejudvalget. Foreningen orienterede om deres aktiviteter og ønsker til bl.a. Justitskvarteret, Anton Rosen, forskønnelse og beplantning af gader og veje i Silkeborg samt helhedsplan for banearealet.

### **Invitation fra Kjellerup-Borgernes By:**

Hans-Jørgen Hørning har på vegne af lokalrådet og Kjellerup-Borgernes By, inviteret udvalget til at deltage i et fælles dialogmøde. Invitationen drøftes.

### **Møde om naturen i Resen:**

Der har været afholdt møde med en interessegruppe om bevarelse af naturen i Resen 24. april 2022. De deltagende udvalgsmedlemmer orienterer om mødet.

### **KL konference:**

Plan- og Vejudvalget har deltaget i KL's Teknik- og Miljøkonference i Odense 20. – 21. april 2022.

### **Afgørelse i klagesag om dispensation fra lokalplan til udstykning af ejendom på Vesterlundvej 73 i Virklund:**

Planklagenævnet har stadfæstet Silkeborg Kommunes dispensation fra lokalplan 80.12 meddelt 7. august 2019 til udstykning af ejendommen Vesterlundvej 73 i Virklund.

En gruppe beboerne i området havde i juni 2021 klaget til Planklagenævnet over dispensationen med påstand om at: (1) der ikke kunne meddeles den aktuelle dispensation, da der var tale om en del af lokalplanens principper, (2) at naboerne skulle have været orienteret om sagen inden dispensationen blev meddelt, samt (3) at kommunen med dispensationen havde tilsidesat "lighedsgrundsætningen" (at ens sager afgøres ens).

Planklagenævnet har ikke kunne give medhold i klagerens påstande.

Afgørelsen er vedhæftet som bilag.

### **Afgørelse i klagesag om dispensation fra lokalplan til udstykning af ejendom på Vesterlundvej 77 i Virklund:**

Planklagenævnet har stadfæstet Silkeborg Kommunes dispensation fra lokalplan 80.12 meddelt 20. maj 2020 til udstykning af ejendommen Vesterlundvej 77 i Virklund.

En gruppe beboerne i området havde i juni 2021 klaget til Planklagenævnet over dispensationen med påstand om at: (1) der ikke kunne meddeles den aktuelle dispensation, da der var tale om en del af lokalplanens principper, (2) at dispensationen var i strid med planhabitatbekendtgørelsens regler om Natura 2000-områder og bilag IV-arter, (3) at naboerne skulle have været orienteret om sagen inden dispensationen blev meddelt, (4) at der skulle have været gennemført partshøring, samt (5) at kommunen med dispensationen havde tilsidesat "lighedsgrundsætningen" (at ens sager afgøres ens).

Planklagenævnet har ikke kunne give medhold i klagerens påstande.

Afgørelsen er vedhæftet som bilag.

### **Afgørelse vedr. Vesterlundvej 77A, Virklund:**

Planklagenævnet har truffet afgørelse i klagesag vedr. byggeriet på Vesterlundvej 77A, Virklund.

I afgørelsen har de behandlet klagesagen ud fra spørgsmålet, om byggeriet (og dermed byggetilladelsen) er i overensstemmelse med lokalplanens bestemmelser vedr. anvendelse, bebyggelsesprocent og etageantal. Der klages endvidere over manglende naboorientering.

Planklagenævnet har i deres afgørelse ophævet Silkeborg Kommunes afgørelse om, at byggeriet er i overensstemmelse med §§ 5.1 og 5.2 i lokalplan 80.12. Det drejer sig om en overskridelse af bebyggelsesprocenten på 0,35 %, og en vurdering fra nævnet af, at bebyggelsen fremstår i to etager. Der gives ikke medhold i de øvrige klagepunkter.

Afgørelsen fra Planklagenævnet betyder, at det igangværende byggeri på Vesterlundvej 77A ikke er lovligt, da det kræver dispensation til de to forhold.

Afgørelsen er vedhæftet som bilag.

**Besvarelse til Ankestyrelsen:**

Uddybende bemærkninger til Ankestyrelsen ifm. henvendelse om udarbejdelse af lokalplan 12-027.

Brevet til Ankestyrelsen er vedhæftet som bilag.

**SuperCykelstiSamarbejdet i region Midtjylland:**

Der har 22. april 2022 været afholdt møde i den politiske følgegruppe med deltagelse af Helle Præsius Busk fra Plan- og Vejudvalget. Der gives en kort orientering.

Talepapir er vedhæftet som bilag.

## **Bilag**

- 1 (Arbejdsplan for Plan- og Vejudvalget 2022 - opdateret april 2022 - 9567676)
- 2 (Planklagenævnets afgørelse i sag om klage over udstykning af Vesterlundvej 73 - 9565723)
- 3 (Planklagenævnet sender afgørelse i sag om klage over dispensation til udstykning af Vesterlundvej 77 - 9565722)
- 4 (Planklagenævnets afgørelse i sag om Vesterlundvej 77A - 9567831)
- 5 (Uddybende bemærkninger til Ankestyrelsen - brev af 26.04.2022 - 9565792)
- 6 (Talepapir SCS Midt - 9566954)



## **Punkt 27: Underskriftsside**

EMN-2021-05183

## 27 (Offentlig) Underskriftsside

SagsID: EMN-2021-05183

### **Beslutning**

Protokollen underskrevet.

**Ej til stede**

### **Tidligere beslutninger**

...

### **Sagen**

### **Beskrivelse af sagen**

Udvalget skal godkende beslutningsprotokollen.

For at godkende beslutningsprotokollen, skal hvert medlem underskrive ved at trykke på Godkend.

