

REFERAT Økonomi- og Erhvervsudvalget 2022-2025 d. 24-10-2023

Mødedato Tirsdag d. 24. oktober 2023 kl. 12:30

Mødested D116

Indholdsfortegnelse

Godkendelse af dagsorden.....	3
Godkendelse af områdestudie for Eriksborg bydelscenter.....	6
Godkendelse af anlægstilskud til etablering af skæve boliger på Mølledamsgade, Silkeborg.....	14
Godkendelse af køb af plejecentret Skovly i Bryrup.....	19
Godkendelse af udkast til Silkeborg Kommunes Forbrugs- og Indkøbspolitik.....	25
Godkendelse af nyt kommissorium for §17, stk. 4-udvalget.....	29
Godkendelse af ændring af byrådets mødeplan 2024.....	34
Godkendelse af forslag til tillæg nr. 29 til Kommuneplan 2020-2032 for et boligområde i Vinderslev.....	37
Beslutning om igangsætning af tillæg nr. 41 til Kommuneplan 2020-2032 og Lokalplan 12-036 for Drøftelse og beslutning om etablering af restaurant på tagterrassen af Fredensgård i midtbyen.....	51
Godkendelse af prioriteringsgrundlag for opsætning af vedvarende energianlæg i Silkeborg Kommune.....	58
Beslutning om ansøgning om anlæg ved Ans Søbred.....	63
Drøftelse og beslutning om skolestruktur for området Gødvad, Dybkær og Grauballe ifbm. ny skole.....	70
Godkendelse af ny tildelingsmodel for selvejende haller pr. 1. januar 2024.....	77
Godkendelse af beslutning om ikke at iværksætte en handleplan på baggrund af Danmarkskortet 2020-2032.....	85
Godkendelse af anlægsbevilling til Etablering, vedligeholdelse og udvikling af stier og Nærhedsprojekter.....	92
Orientering om sager vedrørende Silkeborg Varme A/S.....	97
Behandling af anmodning fra Johan Brødsgaard om ændring af tidligere beslutning for Mølledamsgade.....	103
Lukket: Godkendelse af forlængelse af driftsaftale samt driftstilskud for Kunstcentret Silkeborg Banegård.....	107
Oversigt over lukkede punkter på dagsordenen.....	108
Til orientering.....	111
Underskriftsside.....	114

Punkt 1: Godkendelse af dagsorden

EMN-2022-00430

1 (Offentlig) Godkendelse af dagsorden

SagsID: EMN-2022-00430

Beslutning

Sag 2 udsættes til næste møde.
Sag 18 fremrykkes til før sag 3.
Godkendt.

Ej til stede

Susanne Jacobsen (V) og Ivan Greve (A).

Tidligere beslutninger

.

Sagen

Beskrivelse af sagen

Dagsordenen skal godkendes.

Punkt 2: Godkendelse af områdestudie for Eriksborg bydelscenter

EMN-2022-01442

Bilag

Business Case - Eriksborg parkering

2 (Offentlig) Godkendelse af områdestudie for Eriksborg bydelscenter

Sagsbehandler: DR10047

SagsID: EMN-2022-01442

Resume

Områdestudiet for Eriksborg bydelscenter er gennemført og præsenterer et udviklingsscenarie med intentioner og bindinger for såvel private som offentlige funktioner med fokus på fællesskabende synergier og outdoorkvaliteter.

Indstilling

Ejendomschefen indstiller til Økonomi- og Erhvervsudvalget,

- at områdestudiet godkendes
- at businesscase for parkering drøftes

Beslutning

Sagen udsat. Områdestudie vedlægges som bilag til næste møde.

Ej til stede

Susanne Jacobsen (V) og Ivan Greve (A).

Tidligere beslutninger

.

Sagen

Beskrivelse af sagen

Baggrund

Der er gennemført et områdestudie for bydelscenteret i Eriksborg, som udgør ét af flere projekter i programmet Eriksborg. Områdestudiet tager afsæt i en bystrategisk analyse for Eriksborg, Gødvad og Grauballe, kommenteret af de berørte fagudvalg og godkendt i Økonomi- og Erhvervsudvalget og byrådet. Den bystrategiske analyse indstillede en række offentlige og private funktioner i bydelscenteret, hvoraf en indmødefacilitet for hjemmeplejen er udeladt af det endelige scenarie i samråd med Sundheds- og Omsorgsafdelingen grundet kraftig tilførsel af biltrafik og manglende synergi til de øvrige funktioner. Scenariet rummer de øvrige indstillinger:

- Grønne byrum og outdoorfaciliteter, herunder overdækket outdoor satellit
- Daginstitution til 200 børn
- Fleksibelt byggefelt til dét, vi ikke ved kommer endnu
- Skole (4,5 spor, 8-mands bane og hal/sale)
- Fælleshus, evt. ifm. køkken med cafemiljø, bibliotek og kontorfællesskab, sognelokale mv.
- Plejecenter (2 x 36 enheder, i alt 72 enheder)
- Almene boliger (60 enheder)
- Bofællesskab (50 enheder)
- Lægepraksis (2 læger, 300 m²)
- Infrastruktur og parkering
- To dagligvarebutikker (discount 1.200 og supermarked 2.000 m²)
- Udvalgswarebutikker (samlet 600 m²)



Figur 1 – området i dag set fra syd.

Arbejdsvision

Et stærkt fællesskab i Danmarks outdoorhovedstad

I Eriksborg afprøves nye måder at levere velfærd på. Bydelscenteret understøtter fællesskaber såvel i bygningerne som i natur- og byrum. Den landskabelige byggemodning sikrer at 10-15% af hver udstykning i boligområderne indgår i et overordnet "fælle(d)skab", og på samme vis skal de kommunale institutioner og private aktører i bydelscenteret dele 15% af sin bygningsmasse og udeområde med andre offentlige funktioner.

Bydelscenteret sikrer plads til lokalt engagement igennem midlertidige installationer og udefinerede (ude)rum, som løbende formes af de mennesker, der bor og lever her på sigt. De fælles rum skaber naturlige møder på tværs af brugerne og liv i bydelscenteret hele dagen.

Områdestudiet

Scenariet for områdestudiet lever op til arbejdsvisionen ved at placere offentlige og private funktioner i relation til hinanden, så der kan ske udveksling af delte m² både ude og inde samtidig med at den enkelte funktion får opfyldt egne behov. Særligt daginstitutionen og plejecenteret har fælles interesser i hhv. en aktivitets- og en arrangementshal foruden et produktionskøkken og kan med fordel bygges sammen via disse. De øvrige funktioner har primært udeområderne tilfælles foruden fælleshuset, og dagligvarebutikkerne spiller en afgørende rolle i at sikre liv hele dagen ved at henvende sig til bydelspladsen og dét rum, man møder som det første ved ankomsten til området. Boligerne bidrager til en blandet by og aktiviteter hele dagen.

Situationsplan



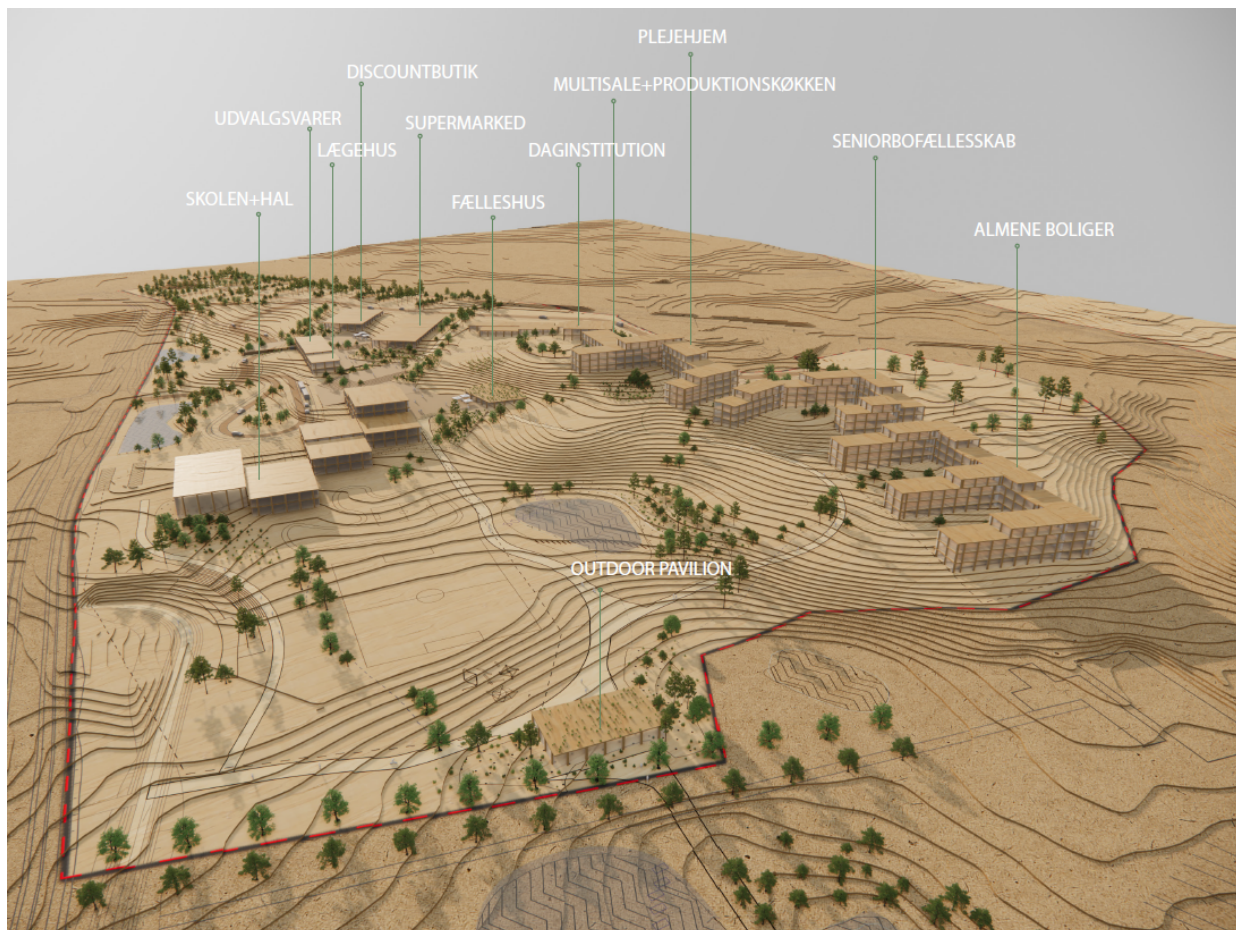
Figur 2 – udviklingsplan for Eriksborg bydelscenter.

*Fælled*en lægger sig i forlængelse af Djævlemosen og inviterer naturen med helt ind i bydelscenteret, som vender bagsiden mod den bilinfrastruktur og parkering og fronten mod naturen, de bløde trafikanter og hinanden. *Fælled*en udgør det centrale omdrejningspunkt i outdoorbydelen, og de landskabelige værdier, terrænet og naturlige strømningsveje har været med til at forme bebyggelsesplanen. Der skal bygges med respekt for disse. Der disponeres med bebyggelse i op til fire etager.

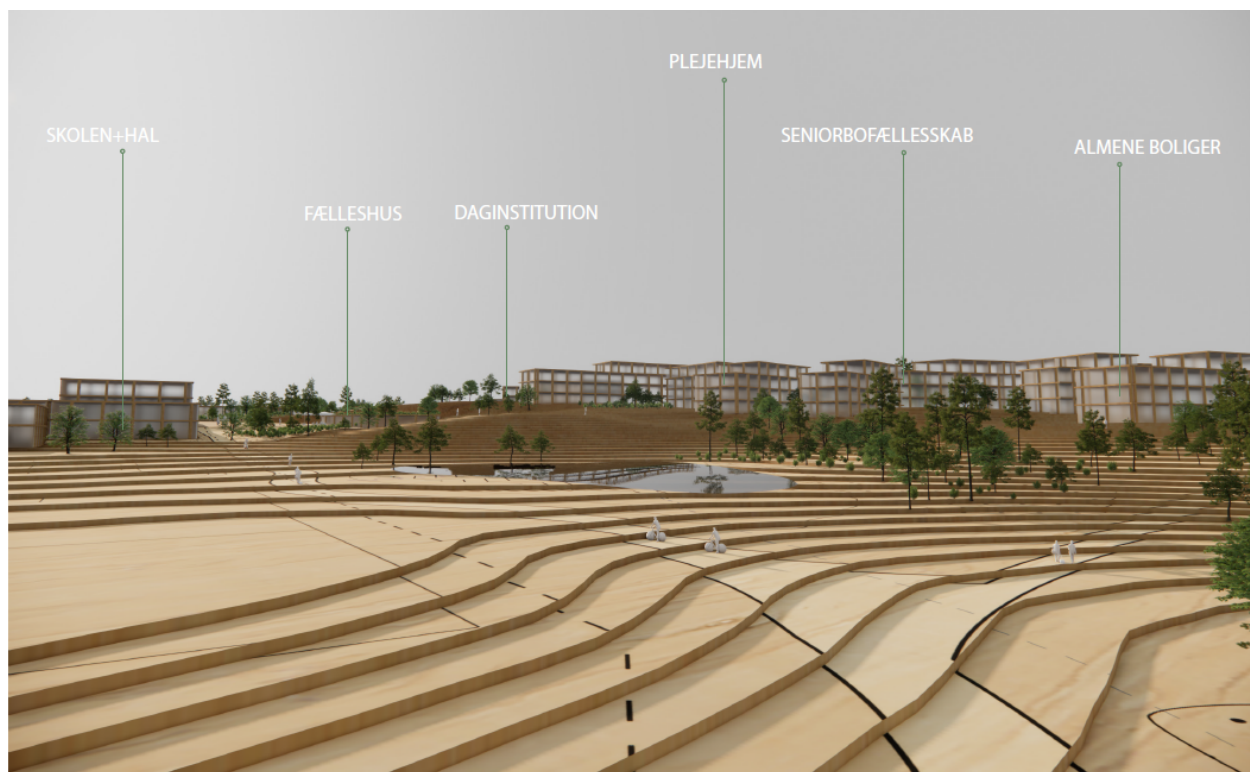
Fælleshuset placeret i midten af de øvrige funktioner ligger for sig selv for at sikre, at huset bliver borgernes hus og ikke begrænses i sin udformning og indhold af en primær offentlig brugergruppe, som det erfaringsmæssigt kan ske, hvis det ligger som en del af fx en skole eller plejecenter. Huset kan naturligvis også bruges af de offentlige brugergrupper. Fælleshuset og *fælled*en skal defineres af fremtidens brugere og borgere og være dynamisk i sin udformning, der også kan tage form af midlertidige indsatser.

Fælleshuset har en outdoorsatellit på kanten af Djævlemosen, som har til formål at sikre toiletfacilitet og overdække til udflugter og ophold, der kan trække folk endnu længere ud i naturen. Skolens hal og fællesarealer tænkes som en åben del af lokalsamfundet og udvikles, så disse er let tilgængelige for resten af bydelen.

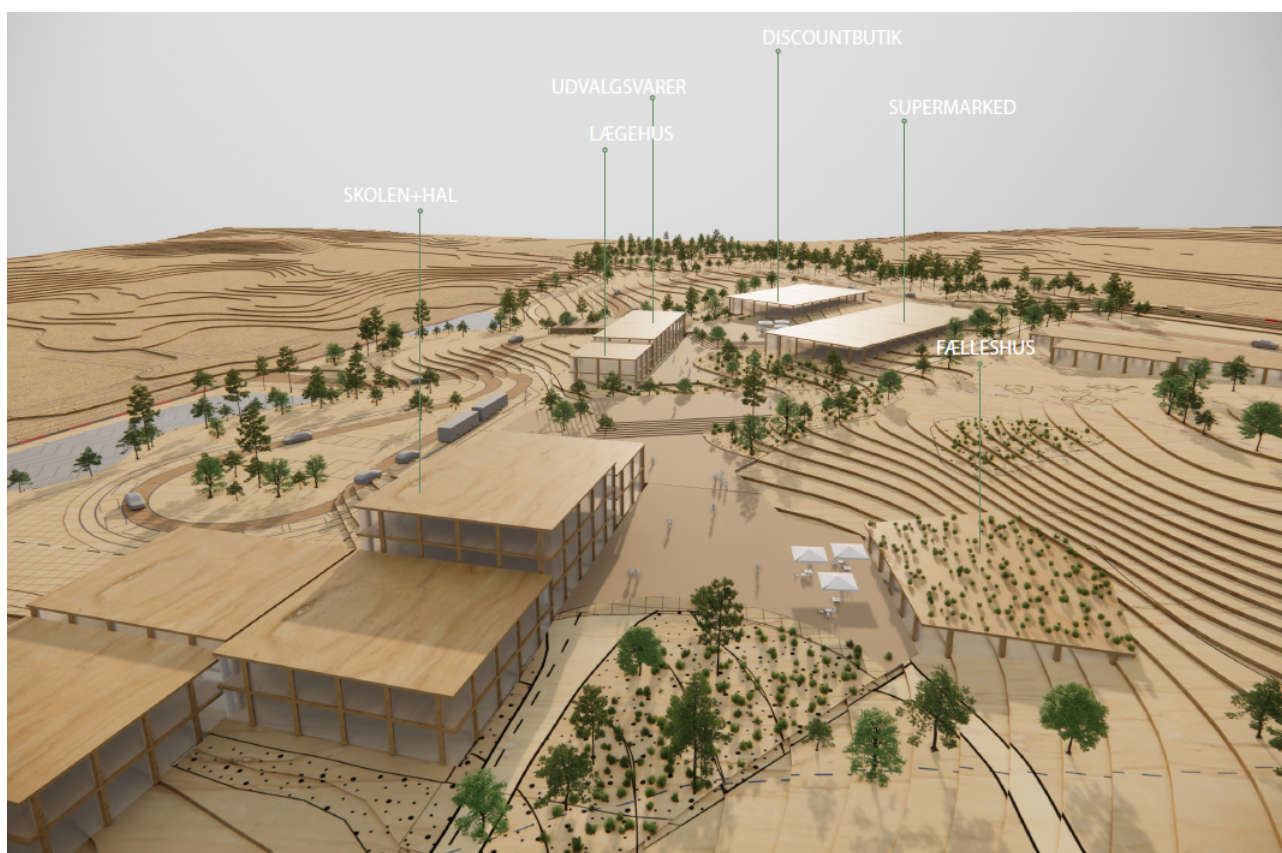
Skolen er placeret, så der er god mulighed for at ankomme via supercykelstien i en tunnel under Nebelgårdsvej og fortsætte videre ad mindre cykelstier ind i området. Herudover adskilles skoletrafik fra den øvrige ved at placere kiss'n ride straks man kører ind i bydelscenteret til højre ved skolen, mens den samlede parkering og øvrige trafik føres til venstre og udenom bydelscenteret. Herved fredeliggøres fælleden som rammen om de lokale fællesskaber.



Figur 3 – projektområdet set fra sydøst/Djævlemosen.



Figur 3 – fælleden set fra sydøst.



Figur 4 – bydelspladsen set fra sydøst.

Bilag med områdestudie udsendes til udvalget i uge 42, og vedhæftes efterfølgende protokollen.

Parkering

Det fælles og begrønnede parkeringsareal er udlagt jf. p-normen for dobbeltudnyttelse tæt på dagligvarebutikkerne, og betjener alle funktionerne i bydelscenteret. Scenariet er udarbejdet med udgangspunkt i parkering på terræn indtil andet besluttet. Her kan potentielt placeres et p-hus i fire etager, ligesom der kan etableres p-kælder under bygningerne/bydelspladsen i to etager, hvis der er politisk ønske herom – se businesscase for parkering i bilag 2.

Økonomi- og Erhvervsudvalget bedes drøfte businesscasen for parkering med henblik på at afgøre parkeringsformen i Eriksborg. Businesscasen viser, at parkering har en samlet finansiering på:

- 6 mio. kr. ved parkering på terræn
- 85,8 mio. kr. ved p-hus
- og 179 mio. kr. ved p-kælder.

Ved etablering på terræn kan udbygningen ske løbende i takt med, at funktionerne etablerer sig i området. Ved p-hus og p-kælder kræves en langsigtet indsats, hvor parkering på terræn omformes på sigt, når flere funktioner har etableret sig i området.

Borgerinddragelse

Følgende offentlige og private interessenter er kommet med input til scenarieudviklingen:

- Gødvad Lokalråd,
- Grauballe Lokalråd,
- Teknik- og Miljøafdelingen,
- Børne- og Familieafdelingen,
- Sundheds- og Omsorgsafdelingen,
- Skoleafdelingen,
- Kultur- og Borgerserviceafdelingen,
- Ejendomsstaben
- Silkeborg Provsti samt Gødvad- og Svostrup Sogn,
- DGI Silkeborg,
- AAB Boligforening
- Innovator.

Foruden dialogmøderne er 31. maj 2023 afholdt et borgermøde, hvor 160 personer fra nær og fjern blev informeret om fremtidsplanerne for Eriksborg og gik i dialog om bydelscenteret.

Bilag

1 (Business Case - Eriksborg parkering - 10314162)

Punkt 3: Godkendelse af anlægstilskud til etablering af skæve boliger på Mølledamsgade, Silkeborg

EMN-2023-04608

3 (Offentlig) Godkendelse af anlægstilskud til etablering af skæve boliger på Mølledamsgade, Silkeborg

Sagsbehandler: Dr11581

SagsID: EMN-2023-04608

Resume

Socialafdelingen, Ejendomsstaben samt Teknik og Miljø (Plan) har gennem en længere periode samarbejdet med AAB Silkeborg om etableringen af nye skæve boliger på Mølledamsgade. For at projektet kan gennemføres kræver det et kommunalt tilskud på op til 0,425 mio. kr. pr bolig. Desuden ønsker forvaltningen godkendelse af, at der kan udarbejdes og indsendes ansøgning om statslig støtte til opførelsen.

De skæve boliger vil medføre besparelser i serviceudgifterne på socialområdet og derfor foreslås det kommunale tilskud finansieret af investeringspuljen afsat i budget 2024.

Indstilling

Ejendomschefen og socialchefen indstiller til byrådet,

- at anlægsbevilling til anlægstilskud på 1,7 mio. kr. til etablering af 4 nye skæve boliger på Mølledamsgade godkendes, når der overføres 1,7 mio. kr. fra bevilling 16 drift (investeringspuljen)
- at gevinst fra investering i de 4 nye skæve boliger indregnes på bevilling 53 socialområdet (serviceudgifter) med -0,5 mio. kr. i 2025 og med -1,2 mio. kr. i 2026.
- at det godkendes, at der arbejdes videre med udarbejdelse og indsendelse af ansøgning om statslig støtte til opførelsen

Beslutning

Sagen oversendes til behandling og indstilling fra Socialudvalget til Økonomi- og erhvervsudvalget og Byråd.

Ej til stede

Susanne Jacobsen (V) og Ivan Greve (A).

Tidligere beslutninger

.

Sagen

Beskrivelse af sagen

Gennem en længere periode har Socialafdelingen, Ejendomsstaben, Teknik- og Miljøafdelingen og AAB Silkeborg arbejdet på etablering af skæve boliger på Mølledamsgade, Silkeborg.



På møde 6. juni 2023 besluttede Plan- og Vejudvalget at give dispensation fra lokalplan 122.05 således, at der på grunden kan etableres 4 boliger.

Skæve boliger er en boligform til borgere, som har svært ved at passe ind i et almindeligt boligmiljø. Boligformen gør det muligt for nogle af kommunens mest udsatte borgere at have egen bolig. Der er tale om små boliger, som henvender sig til socialt udsatte borgere med særlige behov. Silkeborg Kommune vil få anvisningsret til boligerne. Boligerne har hver en størrelse på omkring 40 m², og der er særligt fokus på sikring af en lav husleje i byggeriet og understøttelse af beboerne igennem en tilknyttet social viceværtsfunktion.

Opførelsen af skæve boliger sker ikke – som almindelige almene boliger – indenfor et rammebeløb, og dermed skal kommunen ikke yde grundkapitallån ifm. projektet. Derimod kan der søges om et statsligt tilskud på 0,425 mio. kr. pr bolig. Ligeledes kan kommunen yde et tilskud til etableringen, jf. almenboligloven § 149a. Der er ikke loft på størrelsen af det kommunale tilskud, som er op til den enkelte kommune at fastsætte.

For at sikre, at disse 4 boliger kan udlejes til den påtænkte målgruppe, er det en forudsætning, at huslejen ender på et niveau under 3.500 kr./måned ekskl. forbrug. For at opnå det er det en nødvendighed, at Silkeborg Kommune yder et tilskud til projektets finansiering på op til 0,425 mio. kr. pr bolig, svarende til det statslige tilskud. Dvs. en bevilling på op til i alt 1,7 mio. kr., som udbetales som et anlægstilskud til AAB.

For at AAB Silkeborg kan arbejde videre med projektet er der behov for at Byrådet godkender en bevilling på førnævnte beløb. Det er ligeledes en forudsætning, at der er

taget stilling til størrelsen på et evt. kommunalt tilskud inden ansøgningen til statens tilskud kan indsendes.

Hvis tilskuddet godkendes, vil AAB Silkeborg arbejde videre med projektet i samarbejde med Socialafdelingen, Ejendomsstaben og AAB Silkeborg sammen indsende ansøgning til staten vedrørende det statslige tilskud til opførelsen, hvorfor der ligeledes er brug for en godkendelse af, at dette arbejde kan fortsætte.

Økonomi

Socialafdelingen oplyser, at der gennemsnitligt kan spares 25.000 kr. pr. måned pr. plads, når der udsluses en borger fra et midlertidigt botilbud til en af de skæve boliger.

Økonomistaben oplyser, at der i investeringspuljen i 2024 resterer 4,965 mio. kr. som ikke er anvendt til investeringscases i budget 2024.

Økonomistaben foreslår at investere 1,7 mio. kr. i anlægstilskud til de 4 skæve boliger. Herefter er der 3,265 mio. kr. tilbage i investeringspuljen til nye investeringscases i 2024.

Socialafdelingen vurderer, at investeringen kan tilbagebetales med 0,5 mio. kr. i 2025 og resten af investeringen tilbagebetales med 1,2 mio. kr. i 2026. Herefter beholder Socialudvalget gevinsten ved investeringen jævnfør beslutning om investeringscases på Økonomi- og Erhvervsudvalget 6. juni 2023.

Økonomistaben oplyser,

- at anlægsbevilling på 1,7 mio. kr. til udbetaling af anlægstilskud til opførelse af 4 skæve boliger kan gives på bevilling 53 Socialområdet med rådighedsbeløb i 2024, hvis der overføres 1,7 mio. kr. fra bevilling 16 tværgående aktiviteter (investeringspuljen)
- at tilbagebetaling på investering indregnes på bevilling 53 Socialområdet, drift med - 0,5 mio. kr. i 2025 og med -1,2 mio. kr. i 2026.

Punkt 4: Godkendelse af køb af plejecentret Skovly i Bryrup

EMN-2022-04386

4 (Offentlig) Godkendelse af køb af plejecentret Skovly i Bryrup

Sagsbehandler: Dr11472

SagsID: EMN-2022-04386

Resume

Godkendelse af køb af plejecentret Skovly i Bryrup. Skovly udgør 10 demensboliger samt et fælles areal og er ejet af Silkeborg Boligselskab.

Købet er i overensstemmelse med Økonomi- og Erhvervsudvalgets principbeslutning i mødet 5. oktober 2015 om køb af plejeboliger opført af almene boligorganisationer.

Endvidere vil købet understøtte Ældreudvalgets beslutning af 5. september 2022 om gentænkning og udvikling af plejecentret Birkebo.

Indstilling

Ejendomschefen og Sundheds- og Omsorgschefen indstiller til Ældreudvalget,

- at sagen tages til efterretning

Ejendomschefen indstiller til byrådet,

- at godkende køb af plejecentret Skovly (10 demensboliger samt et fælles areal)
- at godkende at overtagelsen fastsættes til senest den 1. januar 2024
- at boligerne overtages på vilkår om, at boligernes andel af det støttede realkreditlån samt andel af henlæggelser og over-/underskud overføres til Silkeborg kommune, når seneste regnskab er opgjort
- at godkende, at der i kommunens regnskab registreres en forpligtelse, der udgør beboerinskuddet jf. balancen i driftsregnskabet

Beslutning

Indstillingen anbefales.

Ej til stede

Susanne Jacobsen (V) og Ivan Greve (A).

Tidligere beslutninger

Udvalg: Ældreudvalget

Dato: 07-08-2023

Taget til efterretning.

Ej til stede

Sagen

Beskrivelse af sagen

I Bryrup på Egelyvej ejer Silkeborg Boligselskab plejecentret Skovly med 10 demensboliger samt fællesarealer.



*Skovly markeret med grøn



**Skovly - skråfoto*

Økonomi- og Erhvervsudvalget godkendte på møde 5. oktober 2015 principbeslutning om køb af boligorganisationernes plejeboliger.

Derudover har Ældreudvalget på møde den 5. september 2022 ønsket at bibeholde boligerne på Skovly, som en del af et projekt omkring plejecentret Birkebo.

I henhold til almenboliglovens regler skal

- købesummen fastsættes til, at restgælden på realkreditlån i ejendommen overføres til kommunen sammen med henlæggelser minus evt. anden gæld

Overtagelsesdagen forslås fastsat til senest den 1. januar 2024.

Silkeborg Boligselskabs repræsentantskab har allerede godkendt salget af Skovly på deres møde 19. april 2023.

Der forventes handelsomkostninger til rådgivning, overførelse af lån, tinglysning m.v. på 75.000 kr., som kommunen skal afholde.

Borgerinddragelse

Seniorrådet og Handicaprådet orienteres.

Økonomi

I henhold til lånebekendtgørelsen § 2, stk. 1, nr. 12 skal udgiften til erhvervelsen af kommunale almene plejeboliger ikke henregnes kommunes låntagning.

Boligselskabet har opgjort restgælden på realkreditlånet til 5,311 mio. kr. pr. 31. december 2022. Beløbet kan ifølge banken indfries for 4,32 mio. kr.

Økonomistaben oplyser, at i forbindelse med købet kan restgælden på realkreditlånet overtages og henregnes til kommunens gældsforpligtelser på bevilling 4 Lån og bevilling 2 renter. Bevilling 11 Ældreboliger tilføres budget til udgifter og indtægter på boligerne, netto vil indtægten på bevilling 11 Ældreboliger skulle finansiere udgifter til renter og afdrag. Overtagelse af nettoformuen (henlæggelser og over-/underskud) tilføres henlæggelseskonti på balancen, når indbetaling fra boligselskabet er sket.

Der forventes handelsomkostninger til rådgivning, overførelse af lån, tinglysning m.v. på 75.000 kr., som kommunen skal afholde.

Punkt 5: Godkendelse af udkast til Silkeborg Kommunes Forbrugs- og Indkøbspolitik

EMN-2023-03063

Bilag

Silkeborg Kommunes Forbrugs- og Indkøbspolitik

5 (Offentlig) Godkendelse af udkast til Silkeborg Kommunes Forbrugs- og Indkøbspolitik

Sagsbehandler: Dr20573z

SagsID: EMN-2023-03063

Resume

Byrådet skal godkende udkast til Silkeborg Kommunes Forbrugs- og Indkøbspolitik. Politikken er udarbejdet med afsæt i drøftelser i Økonomi- og Erhvervsudvalget samt input fra relevante interessenter.

Indstilling

Økonomichefen indstiller til byrådet,

- at udkast til Silkeborg Kommunes Forbrugs- og Indkøbspolitik godkendes

Beslutning

Indstillingen anbefales.

Ej til stede

Susanne Jacobsen (V) og Ivan Greve (A).

Tidligere beslutninger

.

Sagen

Beskrivelse af sagen

Byrådet skal godkende udkast til ny forbrugs- og indkøbspolitik, der erstatter den gældende indkøbspolitik fra 2019. Med den nye forbrugs- og indkøbspolitik udvides fokus fra et rent indkøbsfokus til både at inkludere forbrug (hvad har vi brug for?) og indkøb (hvordan skaffer vi det?). Politikken rummer politiske ambitioner og centrale principper, der kan være retningsanvisende i forbrugs- og indkøbssammenhænge.

Forbrugs- og indkøbspolitikken suppleres med 1-årige handleplaner, der rummer mere konkrete initiativer og målsætninger. Økonomi- og Erhvervsudvalget skal senere i 2023 behandle oplæg til første handleplan gældende for 2024.

Silkeborg Kommunes Forbrugs- og Indkøbspolitik er udarbejdet med afsæt i Økonomi- og Erhvervsudvalgets drøftelser af fokuspunkter og principper på møder hhv. 6. juni og 8.

august 2023. I udarbejdelsen af politikken er der sket inddragelse af relevante interessenter i Silkeborg Kommune, herunder Silkeborg Business og decentrale indkøbere med budgetansvar.

Udkast til Silkeborg Kommunes Forbrugs- og Indkøbspolitik er vedlagt som bilag.

Bilag

1 (Silkeborg Kommunes Forbrugs- og Indkøbspolitik - 10327290)

Punkt 6: Godkendelse af nyt kommissorium for §17, stk. 4-udvalget

EMN-2023-01914

Bilag

Forslag til nyt kommissorium for §17, stk. 4-udvalget

6 (Offentlig) Godkendelse af nyt kommissorium for §17, stk. 4-udvalget

Sagsbehandler: Dr24376

SagsID: EMN-2023-01914

Resume

§17, stk. 4-udvalget afrapporterede til byrådet på temamødet 11. september, hvorefter byrådet godkendte Borgernes Klimahandleplan 26. september. Udvalget står nu overfor at tage hul på et nyt tema, som det skal arbejde med resten af byrådsperioden. Forslag til nyt kommissorium for §17, stk. 4-udvalget fremsendes til byrådets godkendelse.

Indstilling

Koncerndirektør Peter Sinding Poulsen indstiller til byrådet,

- at forslag til nyt kommissorium for §17, stk. 4-udvalget godkendes.

Beslutning

Økonomi- og erhvervsudvalget anbefalede at oprette et Civilsamfundsudvalg efter styrelseslovens § 17, stk. 4, med de opgaver, som fremgår af kommissoriet.

Ej til stede

Susanne Jacobsen (V) og Ivan Greve (A).

Tidligere beslutninger

.

Sagen

Beskrivelse af sagen

Som en del af konstitueringsaftalen blev der nedsat et §17, stk. 4-udvalg, der i den første del af den igangværende byrådsperiode skulle facilitere udarbejdelsen af Borgernes Klimahandleplan.

§17, stk. 4-udvalget afrapporterede til byrådet på byrådets temamøde 11. september og byrådet godkendte Borgernes Klimahandleplan 26. september, hvorfor udvalget nu står overfor at tage hul på et nyt tema, som det skal arbejde med resten af byrådsperioden.

Der er et stort potentiale i at styrke og øge samarbejdet mellem kommune og civilsamfund og direktionen foreslår derfor, at §17, stk. 4-udvalget (herefter kaldet Civilsamfundsudvalget) skal arbejde med at styrke Silkeborg Kommunes forudsætninger for at kunne samarbejde mere og bedre med civilsamfundet om løsningen af bl.a. velfærdsopgaverne.

Udvalget skal facilitere en bred samtale med relevante aktører på området og på baggrund heraf bl.a. formulere en række anbefalinger til byrådet om Silkeborg Kommunes fremadrettede samarbejde med civilsamfundet.

Civilsamfundsudvalget nedsættes i henhold til § 17, stk. 4 i den kommunale styrelseslov og skal fungere i perioden 1. januar 2024 til 1. september 2025. Civilsamfundsudvalget nedsættes under og refererer til Økonomi- og Erhvervsudvalget og har således ikke beslutningskompetence.

Det foreslås, at udvalget også i den kommende periode består af 4 medlemmer af Silkeborg Kommunes byråd og 4 eksterne medlemmer fra f.eks. civilsamfundsorganisationer, foreninger/organisationer med civilsamfundsengagement m.v.

Der udarbejdes en sag til byrådet i november om udpegning af politiske medlemmer, hvor Civilsamfundet bemyndiges til at kunne sætte navn på de eksterne repræsentanter.

Da Civilsamfundsudvalgets arbejdsområde er bredt og rummer mange udfordringer og dilemmaer – og vedrører en bred målgruppe – foreslås det at eksperimentere med arbejdsformen og udfordre den måde, vi hidtil har arbejdet med §17, stk. 4-udvalg i Silkeborg Kommune.

I den kommende periode vil Civilsamfundsudvalget derfor fungere som styregruppe for en række arbejdsgrupper, der arbejder med hver deres tema/udfordringer og refererer til styregruppen. De politiske medlemmer af Civilsamfundsudvalget gøres hver især til formand/kvinde for en arbejdsgruppe.

Temaer for arbejdsgrupperne og bemanning af disse beslutes i Civilsamfundsudvalget.

Civilsamfundsudvalget skal bl.a. levere en række anbefalinger til byrådet vedr. Silkeborg Kommunes fremadrettede samarbejde med civilsamfundet, og som et led i det arbejde bl.a. arrangere en civilsamfundskonference. Udvalgets leverancer er beskrevet i kommissoriet.

Forslag til nyt kommissorium for §17, stk. 4-udvalget er vedhæftet punktet.

Økonomi

Der afsættes 0,1 mio. kr. til §17, stk. 4-udvalgets arbejde.

Økonomistaben oplyser, at 0,1 mio. kr. til §17, stk. 4-udvalget skal finansieres indenfor rammerne af bevilling 16 Tværgående funktioner.

Bilag

1 (Forslag til nyt kommissorium for §17, stk. 4-udvalget - 10327177)

Punkt 7: Godkendelse af ændring af byrådets mødeplan 2024

EMN-2023-02272

7 (Offentlig) Godkendelse af ændring af byrådets mødeplan 2024

Sagsbehandler: Dr17220

SagsID: EMN-2023-02272

Resume

Økonomi- og Erhvervsudvalget har anmodet om ændring af tidspunkt for 1. behandling af budgettet i mødeplanen for 2024.

Indstilling

Borgmesteren indstiller til byrådet,

- at 1. behandling af budget ændres fra særskilt møde 18. september til byrådsmødet 27. august 2024
- at orienteringen tages til efterretning

Beslutning

Indstillingen anbefales.

Ej til stede

Susanne Jacobsen (V) og Ivan Greve (A).

Tidligere beslutninger

.

Sagen

Beskrivelse af sagen

Efter anmodning fra Økonomi- og Erhvervsudvalget foreslås det, at 1. behandling af budgettet flyttes til at være en del af byrådsmødet 27. august 2024.

Der orienteres om, at byrådets temamøde 15. januar flyttes til 22. januar og udvides til tidsrummet kl. 12 – 18 på grund af anlægsseminar.

Punkt 8: Godkendelse af forslag til tillæg nr. 29 til Kommuneplan 2020-2032 for et boligområde i Vinderslev

EMN-2023-03139

8 (Offentlig) Godkendelse af forslag til tillæg nr. 29 til Kommuneplan 2020-2032 for et boligområde i Vinderslev

Sagsbehandler: DR13504

SagsID: EMN-2023-03139

Resume

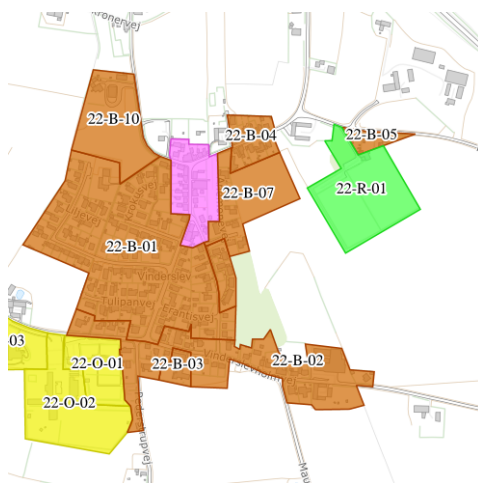
Byrådet skal godkende forslag til tillæg nr. 29 til Kommuneplan 2020-2032 med henblik på offentlig høring i fire uger.

Med kommuneplantillæg 29 ændres to kommuneplanrammer i Vinderslev.

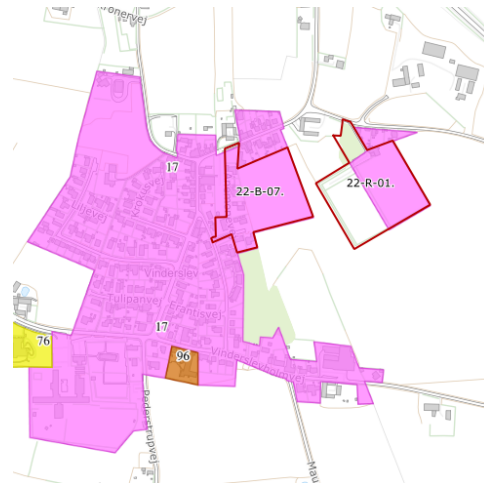
Boligramme 22-B-07 udvides, da den nuværende ramme ikke geografisk dækker hele delområde 4 i Lokalplan 17 - Vinderslev by. Der gives samtidig mulighed for såvel tæt-lav som åben-lav boligbebyggelse indenfor rammen.

Ramme 22-R-01 for et rekreativt område ændres, hvad angår bestemmelser om støj.

Nedenfor ses det gældende rammekort til venstre, mens de to rammer, som forslag til tillæg nr. 29 omhandler, ses på kortet til højre.



Eksisterende kommuneplanrammer i Vinderslev.



Lokalplan og ændrede kommuneplanrammer m. rød

signatur.

Planforslaget kan ses her:

<https://silkeborg.viewer.dkplan.niras.dk/DKplan/DKplan.aspx?TillaegId=160>

Indstilling

Teknik- og Miljøchefen indstiller til byrådet,

- at forslag til tillæg nr. 29 til Kommuneplan 2020-2032 godkendes og fremlægges i offentlig høring i fire uger, og
- at forslag til tillæg nr. 29 til Kommuneplan 2020-2032 ikke skal miljøvurderes, og at beslutningen annonceres sammen med kommuneplanforslaget.

Beslutning

Indstillingen anbefales.

Ej til stede

Susanne Jacobsen (V) og Ivan Greve (A)

Tidligere beslutninger

Udvalg: Plan- og Vejudvalget

Dato: 09-10-2023

Indstillingen anbefales.

Ej til stede

Sagen

Beskrivelse af sagen

Kommuneplantillæg 29

Forslag til tillæg nr. 29 til Kommuneplan 2020-2032 er udarbejdet i forbindelse med et kommende alment boligprojekt øst for Anemonevej i Vinderslev. Projektet ønskes opført indenfor delområde 4 i gældende lokalplan 17. Silkeborg Byråd har allokeret 10 almene kvoter til projektet i 2022-2023.

Forslaget til tillæg nr. 29 er nødvendig for at udnytte lokalplan 17, da der ikke er geografisk overensstemmelse mellem gældende boligramme 22-B-07 – Anemonevej og delområde 4 i gældende lokalplan 17. Samtidig er der ikke overensstemmelse mellem boligtypen i lokalplanen og kommuneplanrammen.

Der er derfor behov for at sikre, at der er overensstemmelse mellem kommuneplanen og den eksisterende lokalplan samt mellem plangrundlaget og det kommende byggeprojekt.

Plan- og Vejudvalget har ikke politisk godkendt at igangsætte udarbejdelse af tillæg nr. 29, da forslaget ikke medfører væsentlige ændringer, men udarbejdes for at det formelle grundlag for den allerede vedtagne lokalplan 17 er på plads.

Nedenfor beskrives de konkrete ændringer af kommuneplanen, som forslag til Tillæg nr. 29 vil medføre:

Ændring af ramme 22-B-07

Ramme 22-B-01 ændres, hvad angår den geografiske udstrækning, så den er i overensstemmelse med lokalplan 17 og dækker hele dennes delområde 4. Herudover

ændres bestemmelserne om anvendelse, så rammen foruden åben-lav boligbebyggelse og daginstitutioner også kan rumme tæt-lav boligbebyggelse.

Ændring af ramme 22-R-01

Miljøscreeningen af kommuneplantillægget har peget på, at det er hensigtsmæssigt også at ændre i ramme 22-R-01 for et rekreativt område med idrætsanlæg i tillægget.

Rammen tilføjes en bestemmelse, der skal sikre, at der ikke planlægges for anvendelser, som kan medføre støjgener for omkringliggende boligområder og eksisterende støjfølsom anvendelse.

Rammen tilføjes en særlig bestemmelse om støj. Bestemmelsen sikrer, at der ikke planlægges for anvendelse, som kan medføre impulsstøj og intensivt benyttede baner, som giver anledning til støjgener for omkringliggende boligområder og eksisterende støjfølsom anvendelse.

Ramme 22-R-01 ændres herudover ikke i forbindelse med kommuneplantillægget.

Miljøvurdering

Forslag til tillæg nr. 29 er screenet i henhold til Lov om miljøvurdering af planer og programmer. Teknik- og Miljøafdelingen vurderer, at planforslaget ikke skal miljøvurderes.

Borgerinddragelse

Der har, jf. planlovens § 23, ikke været afholdt forhøring med indkaldelse af idéer og forslag til planlægningen. Baggrunden herfor er, at tillægget ikke medfører væsentlige ændringer. Forslag til tillæg nr. 29 vil efter byrådets godkendelse blive fremlagt i offentlig høring i fire uger.

Punkt 9: Beslutning om igangsætning af tillæg nr. 41 til Kommuneplan 2020-2032 og Lokalplan 12-036 for et boligområde ved Vestre Ringvej og Sankelmærksvej i Hvinningdal

EMN-2022-05504

Bilag

Sag 5 Igangsætning af KP tillæg 41 og LP 12-036 IMPALA

9 (Offentlig) Beslutning om igangsætning af tillæg nr. 41 til Kommuneplan 2020-2032 og Lokalplan 12-036 for et boligområde ved Vestre Ringvej og Sankelmarksvej i Hvinningdal

Sagsbehandler: DR17208

SagsID: EMN-2022-05504

Resume

Plan- og Vejudvalget skal beslutte, om tillæg nr. 41 til Kommuneplan 2022-2032 og Lokalplan 12-036 for et boligområde ved Vestre Ringvej og Sankelmarksvej i Hvinningdal skal igangsættes på baggrund af startredegerelsen, som ligger på lokalplanportalen.

[Link til lokalplanportalen.](#)

Planlægningen skal gøre det muligt at opføre en etageboligbebyggelse med op til 100 boligenheder med tilhørende fælleshus på Vestre Ringvej 53 i Silkeborg. Området skal vejbetjenes fra Vestre Ringvej jf. politisk beslutning.

Principper for disponering af ny bebyggelse i området har tidligere været behandlet på byrådsmødet 28. marts 2023. [Link til beslutningsprotokol, sag 10.](#)

Rikke og Jacob Thorbjørn er grundejer. Anne Justesen fra firmaet Lokalplankonsulent.dk er konsulent for grundejer. LOOP Arcitects har tegnet bebyggelsesplanen.

Indstilling

Teknik- og Miljøchefen indstiller til Plan- og Vejudvalget,

- at igangsætning af tillæg nr. 41 til Kommuneplan 2022-2032 og Lokalplan 12-036 for et boligområde ved Vestre Ringvej og Sankelmarksvej i Hvinningdal godkendes på baggrund af startredegerelsen.

Beslutning

Sagen oversendes til byrådet.

Ej til stede

Susanne Jacobsen (V) og Ivan Greve (A)

Tidligere beslutninger

Udvalg: Plan- og Vejudvalget

Dato: 09-10-2023

Peter Sig Kristensen (Ø) stillede følgende forslag,

1. at bebyggelsesprocenten fastholdes på 45% som i kommuneplanrammen. Som konsekvens af forslaget udgår behovet for kommuneplantillæg.
2. at byrådets beslutning fra marts 2023 fastholdes, hvad angår afstande fra skovbryn til bebyggelse og anlæg.

For stemte A, D & Ø. Imod stemte C, F & V. Dermed falder forslaget.

Et flertal i udvalget bestående af C, F & V godkendte indstillingen, idet det præciseres i kommunaplanplantillæg 41, at der kan opføres et maks. på 8.500 m² etageareal svarende til en bebyggelsesprocent på maks. 50 % for ejendommen i dag.

Imod indstillingen stemte A, D & Ø.

De fremviste plancher vedlægges protokollen.

Peter Sig Kristensen (Ø) begærer sagen til byrådets afgørelse jf. Styrelseslovens § 23.

Ej til stede

Sagen

Beskrivelse af sagen

Rådgiver Anne Justesen, har på vegne af bygherre, Rikke og Jacob Thorbjørn fremsendt en bebyggelsesplan for en etageboligbebyggelse på Impala-grunden, Vestre Ringvej 53 i Hvinningdal. Bebyggelsesplanen er udarbejdet på baggrund af de principper for omfang og placering af bebyggelse, som blev besluttet på byrådsmødet 28. marts 2023, dog med parkering placeret nærmere skov mod vest end besluttet.



Oversigtskort.

Eksisterende forhold

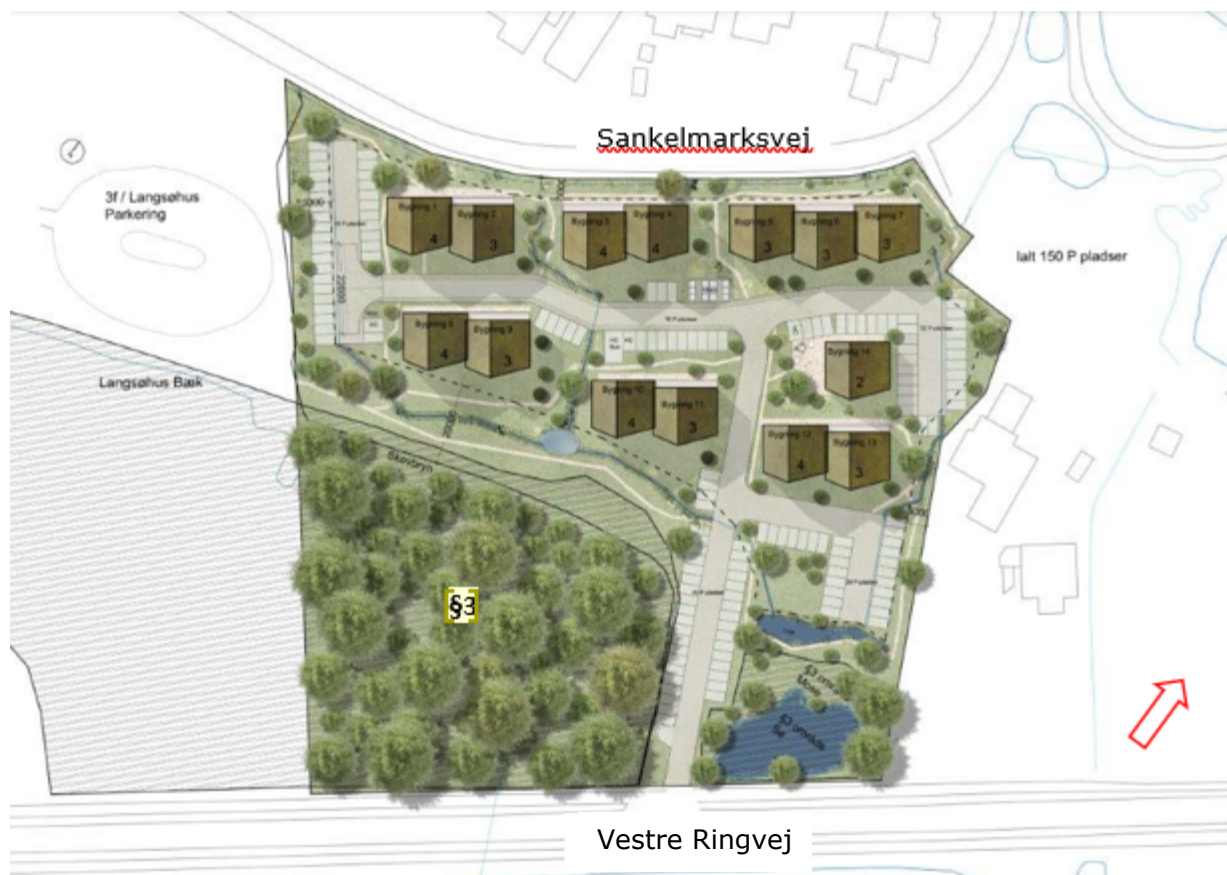
På arealet lå det tidligere Hotel Impala. Hotellet er nedrevet efter en brand og projektområdet er i dag ubebygget. Områdets nordvestlige del udgøres af et grønt areal med lav bevoksning, imens den sydvestlige del af området udgøres af et moseområde samt en mindre sø, der begge er omfattet af naturbeskyttelseslovens §3. (Se bebyggelsesplanen på næste side). Der er i dag vejadgang til området fra Vestre Ringvej og fra Dannevirkevej.

Området er karakteriseret ved, at terrænet skrånede fra nord/vest mod syd/øst. Fra Sankelmærksvej og områdets nordvestlige del falder terrænet kraftigt, for at blive mere jævnt og lavtliggende i den sydøstlige del. På arealet, hvor det tidligere hotel lå, er landskabet reguleret for at skabe et plateau til placering af værelsesfløj, konferencelokaler, terrasse mm.

Det skrånende terræn gør, at der fra den østlige del af området er udsigt over Silkeborg Langsø mod Lysbro Skov.

Størstedelen af området er omfattet af skovbyggerlinje og søbeskyttelseslinje.

Beskrivelse af bebyggelsesplanen og bebyggelsen



Bebyggelsesplan for Vestre Ringvej 53 (Impala-grunden). (Tal på bygninger angiver antal etager).

Ny bebyggelse placeres på den nordlige del af grunden. Bebyggelsen består af 13 punkthuse i 3-4 etager, sammenbygget som 2 eller 3 bygningskroppe forskudt i forhold til hinanden. Derudover er der mulighed for at opføre et fælleshus indenfor området. Mellem bygningskroppene er der *kig* fra den bagvedliggende parcelhusbebyggelse ud over Silkeborg Langsø.

Bebyggelsen er orienteret mod et fælles gadestrøg. Der er vejadgang til området fra Vestre Ringvej, hvor den eksisterende vejadgang med tilknyttede parkeringspladser bevares. Der skal etableres venstresvingbane på Vestre Ringvej i forbindelse med projektet. Udgiften påhviler udvikler i henhold til vejlovgivningen.

Se startredegørelsen på lokalplanportalen for yderligere beskrivelse.

Gældende planlægning

Området ligger indenfor to kommuneplanrammer: kommuneplanramme 12-B-16 udlagt til boligformål og kommuneplanramme 12-R-44 udlagt til rekreative formål.

Lokalplanområdet er i dag omfattet af Lokalplan 12-023 Område til boligformål ved Vestre Ringvej og Sankelmarksvej i Hvinningdal. Lokalplan 12-023 forventes ophævet ved endelig vedtagelse af ny lokalplan.

Kommuneplantillæg

Bebyggelsesplanen er ikke i overensstemmelse med kommuneplanens rammer, hvad angår bebyggelsesprocent. Der skal derfor sideløbende med lokalplanen udarbejdes forslag til

tillæg nr. 41 til Kommuneplan 2022-2032 for at sikre, at der er den nødvendige overensstemmelse mellem kommuneplanen og lokalplanen.

Eksisterende kommuneplanramme muliggør en bebyggelsesprocent på 45 % for den enkelte ejendom, svarende til et etageareal på 7.700 m². Det konkrete projektønske medfører et etageareal på 8.500 m² samt kælder, svarende til en bebyggelsesprocent på 50 % for den enkelte ejendom.

Miljøvurdering

Planerne er screenet i henhold til Lov om miljøvurdering af planer og programmer og af konkrete projekter (VVM). Teknik- og Miljøafdelingen vurderer, at forslag til kommuneplantillæg og lokalplan skal miljøvurderes for påvirkning af bilag-4 arter i området.

Hvis der sker væsentlige ændringer af planerne i forbindelse med lokalplanlægningen, skal der laves en ny screening for miljøvurdering.

Teknik- og Miljøafdelingens vurdering

Afstand til skovbryn og beskyttet natur

Teknik- og Miljøafdelingen vurderer, at der i bebyggelsesplanen er taget højde for afstand på 10 m til beskyttet natur i området fra ny bebyggelse som tidligere besluttet på byrådsmødet 28. marts 2023. Mod vest er en mindre del af parkeringsarealer placeret tættere på skovbryn, end tidligere besluttet.

Skovbrynet er dog ikke intakt på dette sted, idet der på nabomatriklen mod vest (matr.nr. 412s, 3F) er anlagt parkering. Teknik- og Miljøafdelingen vurderer på den baggrund, at ansøgers ønske om en kortere afstand end 10 m bør imødekommes.

Vejadgang

I forbindelse med den politisk drøftelse af principper for disponering af ny bebyggelse på byrådsmødet 28. marts 2023 besluttede man, at vejadgang til lokalplanområdet skal være fra Vestre Ringvej.

Teknik- og Miljøafdelingen anbefaler fortsat, at området vejbetjenes fra Sankelmarksvej, idet Vestre Ringvej er en såkaldt "adgangsbegrænset vej", hvilket betyder at adgange fra vejen skal begrænses mest muligt af hensyn til trafikflowet på vejen.

Parkering

I forbindelse med beslutning om principper for disponering af ny bebyggelse, drøftede Plan- og Vejudvalget krav til parkering.

Bygherre har tidligere anmodet om, at der blev givet mulighed for at arbejde med delebilsordning indenfor området, så p-kravet kan reduceres. Alternativt har ansøger et ønske om, at der udlægges arealer til det krævede antal p-pladser i lokalplanen, men at man afventer med at anlægge alle pladserne, til man har vurderet behovet.

Teknik- og Miljøafdelingen er af den klare opfattelse, at det blev politisk besluttet, at der skulle stilles krav om anlæggelse af det fulde antal parkeringspladser indenfor området omfattet af lokalplan 12-036.

Det er således en fejl, at der i indstillingen/beslutning til de politiske udvalg tidligere har stået, at arealet til parkeringspladser skal "udlægges", idet vi normalt stiller krav om, at parkeringspladser skal "anlægges".

I ansøgers materiale er der lagt op til, at der etableres op til 100 boliger indenfor området.

Det øgede antal boliger opnås til dels ved, at der arbejdes med mindre boligenheder, end det, der blev arbejdet med i den gældende lokalplan 12-023, hvor der er mulighed for at opføre 70 boliger indenfor området.

Kravet til antal parkeringspladser fastsættes pr. boligenhed. Ved 70 boliger er kravet 105 p-pladser ved etageboligbebyggelse. Ved 100 boliger stiger kravet til 150 p-pladser, hvilket Teknik- og Miljøafdelingen vurderer, kan have betydning for oplevelsen af udearealer.

Bebyggelse

Den øgede bygningsmasse – tidligere 7.700 m² mod nu 8.500 m² - vurderes ikke umiddelbart at få væsentlig betydning i forhold til omgivelserne.

Det væsentligste i området er, at der fra bebyggelsen er sikret afstand til skovbryn og beskyttet natur, og at bebyggelsen er disponeret som punkthusbebyggelse, der sikrer kig fra bagvedliggende parcelhusbebyggelse.

Arkitekturpolitik

Projektet er vurderet i henhold til Silkeborg Kommunes Arkitekturpolitik.

På den baggrund anbefaler Teknik- og Miljøafdelingen, at der arbejdes med skrå tagflader, idet

- skrånende tagflader vil reducere den visuelle oplevelse af byggeriets skala
- vil få bebyggelsen til at indpasse sig i landskabet og det skrånende terræn
- vil styre og sikre kig fra bagvedliggende bebyggelse til Silkeborg Langsø

Teknik- og Miljøafdelingen anbefaler desuden, at der arbejdes med mørke farver på facader og mørke farver eller grønt tag på tagflader, for at minimere bebyggelsens synlighed i sølandskabet.

Teknik- og Miljøafdelingen anbefaler desuden, at der i lokalplanen er fokus på bestemmelser som sikrer, at lokalplanområdets landskab og værdifulde natur bevares.

Forhøring af kommuneplantillæg

Teknik- og Miljøafdelingen vurderer, at ændringerne i kommuneplanen ikke er så væsentlige, at der skal igangsættes en forhøring, hvor der indkaldes idéer og forslag til den kommende planlægning jf. planlovens § 23c.

Borgerinddragelse

Forslag til tillæg nr. 41 og lokalplan 12-036 vil blive fremlagt i offentlig høring i min. 8 uger.

Økonomi

Boligprogram og befolkningsprognose.

Ved igangsætning af lokalplan 12-036 vil boligantallet stige i forhold til gældende lokalplan 12-023. Antallet af boliger vil stige fra 70 boliger fordelt på 48 etageboliger og 22 tæt-lave boliger til 100 etageboliger. Der vil ved ny lokalplan altså gives mulighed for yderligere 30 boliger, som på nuværende tidspunkt ikke indgår i boligprogrammet og befolkningsprognosen.

Lokalplanområdet ligger i Hvinningdal skoledistrikt, som på skoleområdet har ledig kapacitet, men på dagtilbudssiden er under pres som resten af Balle, Buskelund og

Hvinningdal, fordi distriktet fortsat skal dække et underskud i kapacitet i Skægkær-området.

Udvikler har en vision om, at bebyggelsen skal henvende sig til borgere på 50+, som ønsker at bo i en bebyggelse med en stor grad af fællesskab. Lokalplanen kan dog ikke regulere ejerforhold.

Bilag

1 (Sag 5 Igangsætning af KP tillæg 41 og LP 12-036 IMPALA - 10328533)

Punkt 10: Drøftelse og beslutning om etablering af restaurant på tagterrassen af Fredensgård i midtbyen

EJD-2023-01947

Bilag

Tagterrasse Fredensgård

Sag 8 Fredensgård tagterrasse

10 (Offentlig) Drøftelse og beslutning om etablering af restaurant på tagterrassen af Fredensgård i midtbyen

Sagsbehandler: Dr28377

SagsID: EJD-2023-01947

Resume

Plan- og Vejudvalget skal drøfte og beslutte, om der skal arbejdes videre med en eventuel dispensation fra lokalplan 10-032 med henblik på at give mulighed for etablering af en restaurant på tagterrassen af Fredensgård – Fredensgade 1. Restauranten ønskes placeret på tagterrassen af lokalplanens byggefelt B6 (tidligere Torvecenter).

Lokalplanen giver kun mulighed for placering af mindre bygninger så som drivhus og café på tagterrassen. En evt. dispensation skal gøre det muligt at opføre en restaurant ovenpå 6. etage med køkken, trappetårne og toilet. Restauranten opføres som en bærende trækonstruktion. Projektbeskrivelse og visualiseringer vedlægges dagsordenen som bilag.

A. Enggaard A/S har fremsendt to scenarier for placering af tagterrasse og restaurant på Fredensgård. Teknik- og Miljøafdelingen anbefaler, at der arbejdes videre med scenarie B.

Grundejer/ansøger er A. Enggaard A/S. Rådgiver er Sweco Architects.

Indstilling

Teknik- og Miljøchefen indstiller til Plan- og Vejudvalget,

- at sagen drøftes
- at der på baggrund af udvalgets drøftelse træffes beslutning om der planlægningsmæssigt skal arbejdes videre med at give mulighed for etablering af en restaurant på tagterrassen af Fredensgård som scenarie B.

Beslutning

Sagen oversendes til byrådet.

Ej til stede

Susanne Jacobsen (V) og Ivan Greve (A).

Tidligere beslutninger

Udvalg: Plan- og Vejudvalget

Dato: 09-10-2023

Et flertal af udvalget bestående af Ø, F, A & D besluttede, at evt. etablering af en restaurant på tagterrassen skal etableres uden dispensation på byggeriets øverste etage. Et flertal af udvalget opfordrer hermed bygherre til at prioritere projektet frem for boliger på byggeriets øverste etage frem for på tagfladen.
C & V stemte imod flertallets beslutning.

De fremviste plancher vedlægges protokollen.

Helga Sandorf Jacobsen (V) & Morten Skydsgaard (C) begærer sagen til byrådets afgørelse jf. Styrelseslovens § 23.

Ej til stede

Sagen

Beskrivelse af sagen

Silkeborg Kommune har 27. marts 2023 modtaget en forespørgsel fra A. Enggaard A/S om etablering af en restaurant med køkken og serveringsareal på tagterrassen af Fredensgård, opført som bærende trækonstruktion med store glaspartier. Der er fremsendt to varianter af det ønskede projekt. Variant A er med restaurant langs kirkepladsen og variant B er med restaurant delvist langs kirkepladsen og Fredensgade. A. Enggaard A/S har ikke lagt sig fast på hvilken af projekterne, der ønskes at arbejde videre med. Se projekterne i vedlagte bilag.



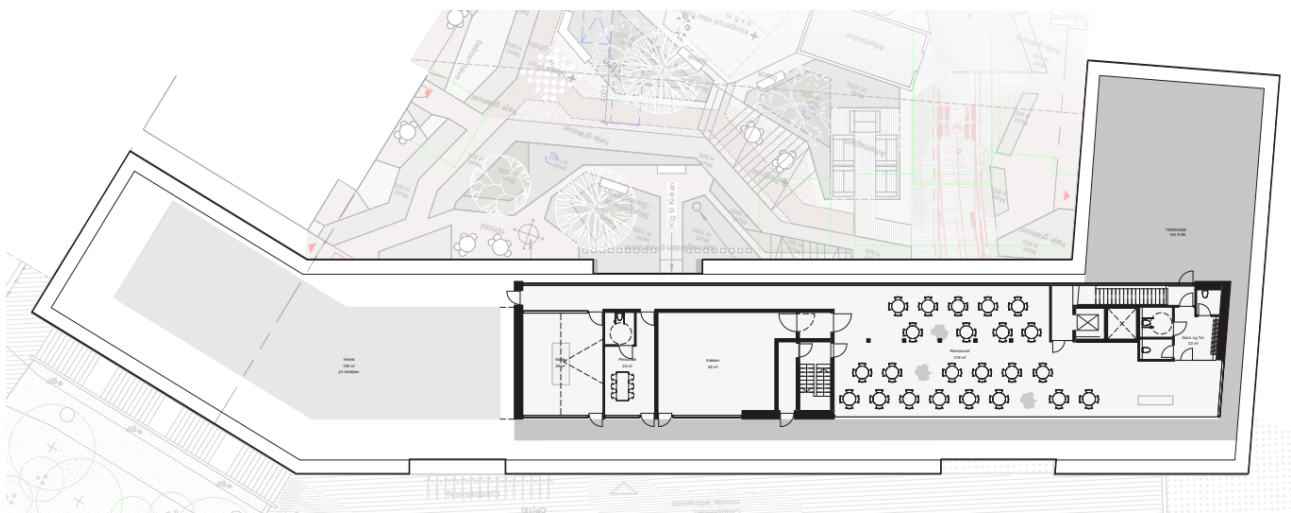
Visualisering af Variant A med restaurant på taget af byggefelt B6



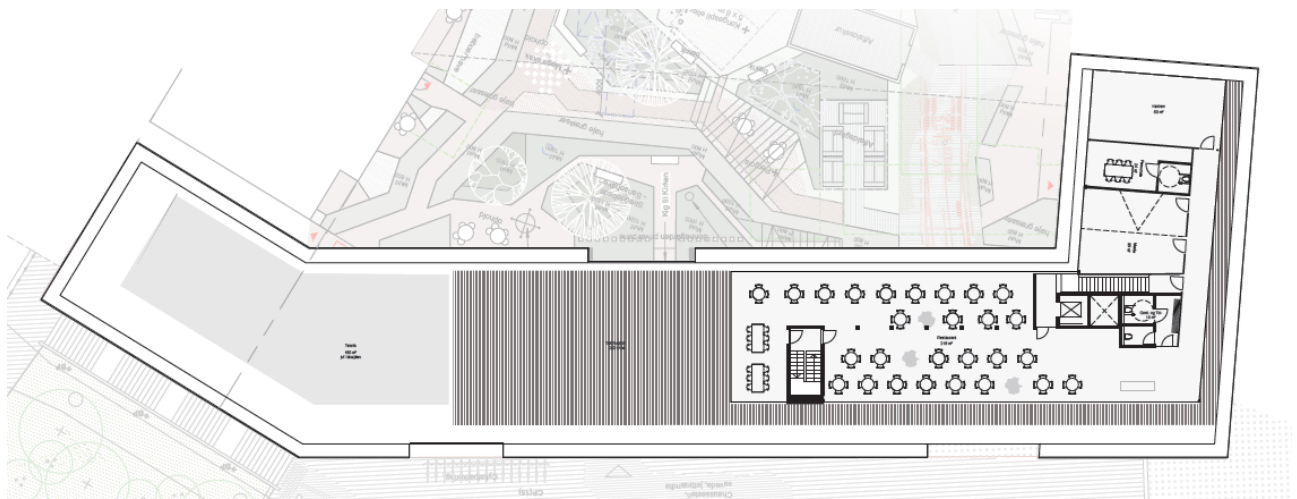
Visualisering af Variant B med restaurant på taget af byggefelt B6

Projektet indeholder byggeri til køkken, møderum, trappe- og elevatortårne, toiletter og et serveringsareal opført som en bærende trækonstruktion med store glasfacader, tilbagetrukket fra facadelinjen for at undgå indbliksgener. Det samlede byggeri udgør ca. 400 m².

Derudover etableres en tagterrasse på ca. 100 m² for variant A og ca. 200 m² for variant B, som også er tilbagetrukket fra facadelinjen.



Plantegning af projektets variant A på tagterrassen i byggefelt B6



Plantegning af projektets variant B på tagterrassen i byggefelt B6

A. Enggaard A/S vurderer, at projektet kan sammenlignes med Salling Rooftop i Aalborg og Aarhus, som er meget populære og giver meget tilbage til byerne. De vurderer, at projektet for Silkeborg tagterrasse er meget sammenligneligt med konceptet i Aalborg som omfatter et areal på 371 m², hvilket er omtrent samme omfang som dette projekt for Fredensgård, der er på ca. 400 m².

De maksimale etagemeter indenfor byggefeltet vil være overholdt.

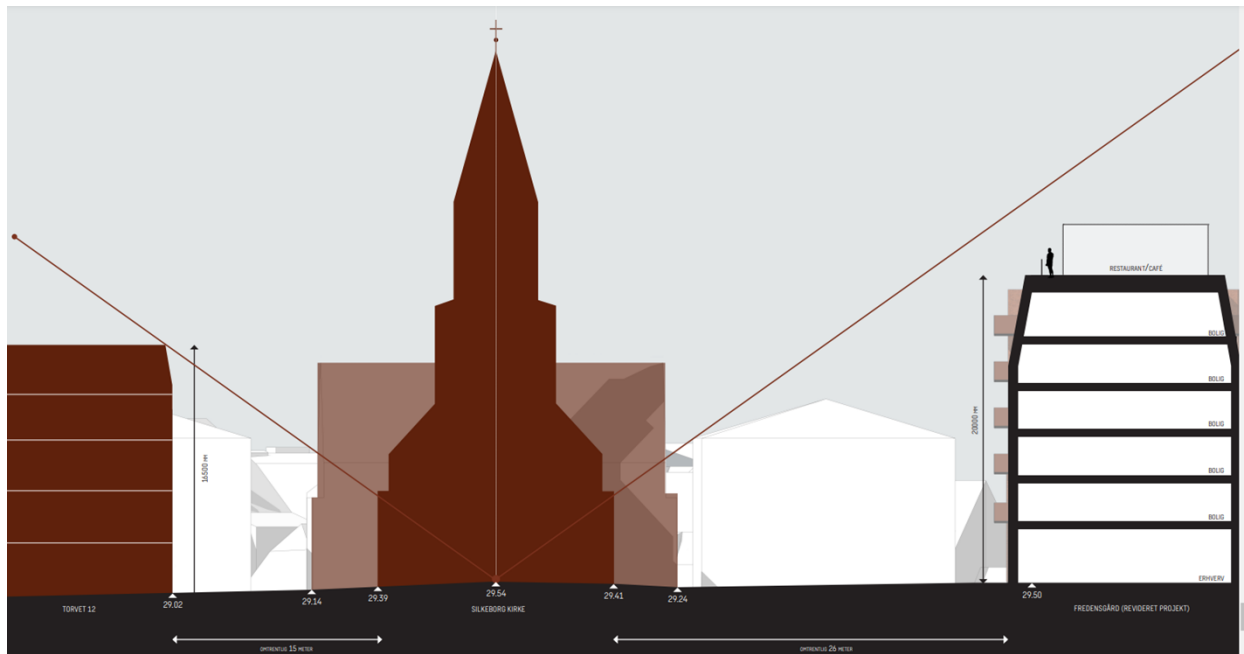


Illustration som viser et principsnit i Kirkepladsen

Ovenstående illustration fra Sweco Architects har A. Enggaard A/S vist for Silkeborg Menighedsråd. Menighedsrådet vil blive hørt, hvis der er politisk opbakning til at fortsætte arbejdet med projektet. Der vil blive tinglyst en deklARATION på Fredensgård, hvor der aftales en tilbageryningsafstand, som skal respekteres i al fremtid af enhver ejer af Fredensgård. Dette for at undgå indbliksgener til kirken.

Gældende planlægning

I gældende lokalplan 10-032 gives følgende muligheder for byggeri på tagterrassen:

I § 7.2 gives mulighed for opførelse af maks. 6 etager med en maksimal højde på 20 m i byggefelt B6. Der må inden for byggefeltet højst etableres 10.500 m² bruttoetageareal.

§ 7.6 fastlægger, at der må etableres mindre bygning til drivhus eller café på tagterrassen på byggefelt B6, hvilket ikke medregnes som etage.

Tagterrasse og tilhørende trappe- og elevatortårne på byggefelt B6 medregnes ikke som etage.

I henhold til lokalplanen er der ingen bygningsregulerende bestemmelser for teknikanlæg på taget.

Teknik- og Miljøafdelingens vurdering

Teknik- og Miljøafdelingen ser positivt på planlægningen for etablering af den ønskede restaurant ved en dispensationsproces. Etablering af en restaurant på tagterrassen kan give noget tilbage til byen, ligesom det var tænkt med den offentlige tagterrasse.

Det anbefales, at der arbejdes videre med projektet, og at der fastlægges en afstand som byggeriet skal holde fra facadelinjen, så der ikke opstår indbliksgener hverken mod kirkepladsen eller nabobebyggelserne. Med køkken- og toilet delen forventes byggeriet på tagterrassen at blive regnet for en etage, hvilket der skal dispenseres til. Byggeriet kan heller ikke betegnes som en "mindre bygning", hvilket også vil kræve en dispensation.

Teknik- og Miljøafdelingen anbefaler, at der arbejdes videre med scenarie B, da bebyggelsen fremstår med mere lethed og åbenhed mod kirkepladsen som følge af, at restauranten blive adskilt fra teknikhuset af tagterrassen

Hvis det besluttes, at Teknik- og Miljøafdelingen skal arbejde videre med dispensationen, vil projektet, som det fremgår i nærværende dagsordenpunkt, blive udsendt til nabohøring. Dispensations sagen bliver fremlagt for byrådet efterfølgende.

Borgerinddragelse

Hvis det besluttes, at der skal arbejdes videre med en eventuel dispensation til restaurationen på tagterrassen, vil borgerinddragelsen ske i forbindelse med en forudgående naboorientering, der skal gennemføres, før der træffes en endelig afgørelse.

Bilag

1 (Tagterrasse Fredensgård - 10303132)

2 (Sag 8 Fredensgård tagterrasse - 10328553)

Punkt 11: Godkendelse af prioriteringsgrundlag for opsætning af vedvarende energianlæg i Silkeborg Kommune

EMN-2021-03651

Bilag

Forslag til retningslinje for prioritering af opsætning af vedvarende energianlæg i Silkeborg Kommune

11 (Offentlig) Godkendelse af prioriteringsgrundlag for opsætning af vedvarende energianlæg i Silkeborg Kommune

Sagsbehandler: DR19483

SagsID: EMN-2021-03651

Resume

Byrådet vedtog i januar 2023 en strategisk energiplan for Silkeborg Kommune. Ønsket om et prioriteringsgrundlag blev efterfølgende drøftet i Klima- og Miljøudvalget samt Plan- og Vejudvalget., hvor det blev tilkendegivet, at der var ønske om en energiplan. På den baggrund fremsættes forslag til en retningslinje for prioritering af opstilling af vedvarende energianlæg i Silkeborg Kommune. Formålet er at sikre, at projekterne kommer de lokale og kommunen mest muligt til gavn, og at der er et ensartet grundlag for udviklere, der ønsker at opsætte energianlæg i Silkeborg Kommune.

På Klima- og Miljøudvalgsmødet 1. maj 2023 og Plan- og Vejudvalgsmødet 2. maj 2023 blev det besluttet, at der skulle udarbejdes et grundlag til politisk godkendelse. Punktet her bliver behandlet på Klima- og Miljøudvalget, Plan- og Vejudvalget og Økonomi- og Erhvervsudvalget forinden behandlingen i Byrådet.

Indstilling

Teknik- og Miljøchefen indstiller til byrådet,

- at prioriteringsgrundlaget for opsætning af vedvarende energianlæg godkendes.

Beslutning

Klima- og miljøudvalgets indstilling anbefales.
Sagen suppleres med oplysninger om, hvorledes nuværende ansøgere skal forholde sig.

Ej til stede

Susanne Jacobsen (V) og Ivan Greve (A).

Tidligere beslutninger

Udvalg: Klima- og Miljøudvalget

Dato: 02-10-2023

Indstillingen anbefales, dog med den tilføjelse at alle seks dot'er prioriteres lige.

Ej til stede

Udvalg: Plan- og Vejudvalget

Dato: 09-10-2023

Indstillingen anbefales.

Ej til stede

Sagen

Beskrivelse af sagen

Baggrund

På byrådsmødet i januar 2023 blev den strategiske energiplan for Silkeborg Kommune godkendt. Formålet med den strategiske energiplan er at sætte mål og rammer for udviklingen i vedvarende energiproduktion og omstilling af transportsektoren i Silkeborg Kommune frem mod 2030. Mål og handlinger fra den strategiske energiplan er indarbejdet som et vigtigt element i kommunens klimaplan, der blev godkendt på byrådsmødet i marts 2023. Sideløbende med processen for den strategiske energiplan er der startet et arbejde op med at udarbejde et tillæg til kommuneplanen for tekniske anlæg (herunder vedvarende energianlæg). Kommuneplantillæget for tekniske anlæg har til formål at sætte rammerne for etablering af energiforsyningsanlæg, anlæg til ressourcehåndtering og teknologisk infrastruktur indenfor transport og kommunikation.

I forlængelse af arbejdet med mål, rammer og arealudlæg bliver der allerede nu, og også fremadrettet, indsendt ansøgninger fra forskellige udviklere af energianlæg. Udover selve planen for at etablere vedvarende energianlæg (størrelse på anlægget, produktionskapacitet, placering m.v.) så er der i mange ansøgninger i dag indarbejdet forslag til, hvordan lokalområder, biodiversitet eller andet kan blive tilgodeset. Det er med udgangspunkt i ønsket om en god proces, hvor naboer til kommende energianlæg kan blive bedre tilgodeset, og der tages andre hensyn ved brug af arealerne. Der er også projekter, hvor der ikke er indarbejdet ekstra tiltag. Der er dog ikke nogen fast retningslinje for, hvad udviklere kan byde ind med, og hvordan Silkeborg Kommune vægter tiltagene, hvorfor indholdet og ambitionsniveauet varierer en del.

Formålet med prioriteringsgrundlaget er at prøve at sikre, at projekterne kommer de lokale og kommunen mest muligt til gavn. Grundlaget vil være med til at gøre prioriteringen mere ensartet og gennemsigelige for både udviklere, borgere og i sidste ende det kommunalpolitikerne, der skal foretage prioriteringen.

Forslag til prioriteringsgrundlag for opsætning af vedvarende energianlæg i Silkeborg Kommune"

Vedhæftet i bilaget er et forslag til de spørgsmål, der vil blive stillet til ansøgere med kriterier for prioritering af vedvarende energianlæg. Der er lagt op til at vurderingen foregår ud fra seks kriterier:

1. **Bioøkonomiske projekter og energiparker** prioriteres højest, hvor flere teknologier kobles sammen eller hvor flere VE-anlæg er samtænkt således, at arealet udnyttes bedst muligt.
2. **Lokal forankring** er vigtigt for kommunen, og det prioriteres, at projektet kommer berørte borgere, lokalsamfund og Silkeborg Kommune til gode udover den lovpligtige grønne pulje. Det kan være tilbud om ejerandele, lokale fonde eller involvering af lokale aktører.
3. **Realisme:** Det er vigtigt at projektet med overvejende sandsynlighed kan gennemføres og inden for en rimelig tidshorisont.
4. **Biodiversitet:** Er der indtænkt, hvordan arealerne kan bruges til at understøtte biodiversiteten i kommunen, herunder f.eks. at være med til at skabe økologiske korridorer eller understøtte lokale arter.
5. **Arbejdspladser:** Er projektet med til at skabe lokale arbejdspladser fast eller midlertidigt.
6. **Synergier** med andre samfundsmæssige interesser, f.eks. beskyttelse af grundvand, skovrejsning, lokale varmeprojekter, rekreative tiltag.

Det er frivilligt at svare på spørgsmålene, men det tages med i en samlet vurdering af de indkomne ansøgninger. De foreslåede kriterier og rækkefølge kan ændres og tages op til revision, hvis der er politisk ønske om det.

Ansøgningsrunde

Koblet op på ansøgningskemaet foreslås det, at der laves en ansøgningsrunde, som bliver annonceret umiddelbart efter vedtagelsen af en kommuneplanstillæget for tekniske anlæg. Når deadline for ansøgninger er overstået, vil de indkomne ansøgninger blive politisk prioriteret i Byrådet. Det vil give mulighed for at vurdere VE-projekter på lige fod, og samtidig prioritere de projekter, der giver de bedste forhold for lokale og Silkeborg Kommune som helhed. Såfremt kommuneplantillægget godkendes i januar som forventet, så vil en ansøgningsrunde kunne ligge ultimo 2024.

Der kan herefter laves nye ansøgningsrunder efter behov.

Bilag

1 (Forslag til retningslinje for prioritering af opsætning af vedvarende energianlæg i Silkeborg Kommune - 10288469)

Punkt 12: Beslutning om ansøgning om anlæg ved Ans Søbred

EJD-2022-00286

Bilag

Ansøgning

12 (Offentlig) Beslutning om ansøgning om anlæg ved Ans Søbred

Sagsbehandler: DR19454

SagsID: EJD-2022-00286

Resume

Ans Søbredsudvalg har søgt om dispensation til etablering af gangbro og fugletårn i beskyttet natur ved Ans Søbred/Tange Sø. Ansøgningen er vedhæftet som bilag.

Teknik- og Miljøafdelingen vurderer, at der ikke kan dispenseres til det ansøgte.

Indstilling

Teknik- og Miljøchefen indstiller til Klima- og Miljøudvalget,

- at der meddeles afslag til det ansøgte.

Beslutning

Sagen oversendes til byrådet.

Ej til stede

Susanne Jacobsen (V) og Ivan Greve (A).

Tidligere beslutninger

Udvalg: Klima- og Miljøudvalget

Dato: 02-10-2023

Indstillingen godkendt af et flertal i udvalget. Flertallet ønsker fornyet dialog om et tilrettet projekt.

Susanne Jacobsen (V) og Lars Faarup (A) stemte for en dispensation til det ansøgte projekt.

Susanne Jacobsen (V) begærer sagen til byrådets afgørelse jf. Styrelseslovens § 23.

Ej til stede

Sagen

Beskrivelse af sagen

Ansøgning

Ans Søbredsudvalg har indsendt ansøgning om etablering af en gangbro og et fugletårn ved Ans Søbred som udvidelse af Ans Circle Walk. Udvalget er sammensat af repræsentanter fra Ans IF, Ans Lokalråd, Ans Sejlklub, Ans Borgerforening samt Tange Sø Festival. Udvalgets formål er at udvikle og vedligeholde Ans Søbred i samarbejde med Silkeborg Kommune.

Broanlægget ønskes både etableret på land (mose) og over vand (Tange Sø). Ansøger har oprindeligt ansøgt om etablering af shelters i forlængelse af broen over vandet. Ansøgningen er nu justeret, så der søges om en hævet træbro, som snoer sig igennem området og med et fugletårn i forlængelse af broen over vandet. Teknik- og Miljøafdelingen har foreslået ændringer til den justerede ansøgning, men ansøger ønsker at bibeholde ansøgningen i uændret form.

Ansøger ønsker blandt andet anlægget for at give byens borgere og gæster muligheden for at opleve naturen. Ansøger ønsker også anlægget for at skabe byudvikling for Ans.

Teknik- og Miljøafdelingens vurdering

Det ansøgte anlæg ønskes placeret i beskyttet natur (mose og sø), og det kræver derfor dispensation fra naturbeskyttelsesloven (§ 3 om beskyttet natur og § 16 om søbeskyttelseslinje).

Desuden vil det ansøgte kræve landzonetilladelse og evt. dispensation fra lokalplanen. Disse afgørelser vil skulle behandles i Plan- og Vejudvalget. Teknik- og Miljøafdelingen vurderer, at der ikke vil kunne opnås landzonetilladelse til anlægget i dets fulde udstrækning. Det skyldes blandt andet den landskabelige påvirkning og manglende tilknytning til eksisterende anlæg.

Teknik- og Miljøafdelingen vurderer desuden, at bestemmelse om beskyttet natur (naturbeskyttelseslovens § 3) er den mest restriktive af de krævede dispensationer.

Det fremgår af naturbeskyttelseslovens § 3, at der ikke må foretages ændringer i tilstanden af beskyttet natur. I særlige tilfælde kan der meddeles dispensation fra forbuddet, jf. naturbeskyttelseslovens § 65, stk. 2. Et særligt tilfælde kan f.eks. være, at

- der er tale om natur uden særlig fredningsmæssig interesse
- det ansøgte har en naturforbedrende funktion
- det ansøgte er af samfundsmæssig interesse
- der ikke er alternativer, som påvirker den beskyttede natur mindre.

Miljø- og Fødevareklagenævnets praksis på området er meget restriktiv.

Samfundsmæssig interesse kan også omfatte rekreative interesser til glæde for offentligheden. Der er derfor mulighed for at vurdere ansøgninger, som kommer offentligheden til gode, mindre restriktivt. Hensynet til offentlighedens adgang til naturen skal dog vægtes i forhold til påvirkningen af naturen, herunder omfanget, naturværdien og muligheden for placering andet sted.

Det ansøgte vil give offentligheden mulighed for at få adgang til området og opleve fuglelivet, og det vil fungere som en oplevelsesrig sammenbinding af Ans Circle Walk.

Teknik- og Miljøafdelingen vurderer imidlertid, at der findes alternativer til at sammenbinde Ans Circle Walk, at der kan skabes adgang til at opleve fuglelivet på søen andre steder, hvor

det vil skabe mindre forstyrrelse og mindre påvirkning af den beskyttede natur, samt at naturværdien i området er høj.

I området på vand er der en bred bræmme af rørskov og uforstyrrede forhold, og området er et godt raste- og ynglested for fugle. Følgende fugleobservationer er fra rørskoven og vigen øst for det eksisterende fugleskjul i det område, hvor der er ansøgt om bro og fugletårn: toppet lappedykker – nogle år yngler flere par i rørskoven, knopsvane et par med rede, troldand yngler formentlig med enkelte par, rørhøg et par bl.a. i 2019 lige øst for skjulet, nattergal 1-2 syngende, en sjælden ynglefugl i Midtjylland. Grågåås, gråand, blishøne, rørhøne, vandrikse, gøg, rørsanger og rørspurv er almindelige ynglefugle i rørskoven ved Ans. Tilfældige gæster er bl.a. isfugl og græshoppesanger. Et stianlæg det pågældende sted vil virke forstyrrende og i flere tilfælde sandsynligvis hindre ynglesucces blandt disse arter.

Området på land, hvor der ansøges om hævet gangbro, er p.t et vådt, uberørt og ufremkommeligt område med spredt træbevoksning. Området er således uforstyrret i dag. Området har middel naturværdi.

Teknik- og Miljøafdelingen vurderer på baggrund af ovennævnte, at der ikke kan meddeles dispensation, navnlig da de naturmæssige værdier (særligt i søbredden) er høje, og der desuden kan findes alternativer, som vil påvirke naturen mindre. Det vurderes at en dispensation vil være i strid med Miljø- og Fødevareklagenævnets praksis på området.

Der henvises til en [nævnsafgørelse om Storkeengen i Randers](#), som også omhandler etablering af et længere hævet stiforløb i beskyttet natur. Her besluttede nævnet, at der ikke kunne meddeles dispensation, bl.a. fordi anlægget ville have begrænset trafikalt betydning, da andre eksisterende stier kunne benyttes. Nævnet lagde også vægt på, at anlægget ikke var nødvendigt for at varetage de rekreative interesser i området, men måtte anses for mere visuelt/arkitektonisk begrundet.

Dog tillod nævnet en mindre strækning med en fiskebro, som skulle placeres i et område med ringe naturværdi, og som ville binde to eksisterende større stisystemer sammen uden alternative muligheder. Desuden tillod nævnet en rampe, som skulle placeres op til et dige, som i forvejen påvirkede området, og som muliggjorde adgang for handicappede til et stort, sammenhængende stisystem. Tilsvarende forhold gør sig ikke gældende i denne konkrete sag.

Der kan også henvises til en tidligere sag fra Ans Søbred, hvor Silkeborg Kommune meddelte lovliggørende dispensation efter behandling i Klima- og Miljøudvalget. Dispensationen omfattede rydning af træer, stubfræsning og planering af moseareal for at få bedre plads til Tange Sø Festivalen. Afgørelsen blev påklaget, og [klagenævnet ændrede Silkeborg Kommunes dispensation til et afslag](#).

Kort



Skitse over det ansøgte anlæg



Kort med markering af beskyttet natur (rød skravering er mose og blå markering er sø)

Bilag

1 (Ansøgning - 10280267)

Punkt 13: Drøftelse og beslutning om skolestruktur for området Gødvad, Dybkær og Grauballe ifbm. ny skolebygning i Eriksborg

EMN-2022-04184

Bilag

Bilag 1 _justering af distriktsgrænser siden 12 juni 2023

Bilag 2 - Eriksborgskolens skoledistrikt

Bilag 3 - Fælles skoledistrikt Eriksborg-Grauballe

Bilag 4 _Beskrivelse af søskendekriterier

Bilag 5 _Høringssvar fra Grauballe Skoles bestyrelse

Bilag 6 _Høringssvar Gødvad skolebestyrelse

Bilag 7 _Afsnit 4.5 fra evaluering af skolestruktur 2019 _Ændring i skoledistrikter

Bilag 8 _Høringssvar vedr. udvidet ændring af skoledistrikt Dybkærskolens bestyrelse

Bilag 9 _Forslag om udvidelse af skoledistriktsgrænse - Høringssvar fra Grauballe Skoles bestyrelse

Bilag_10_Høringssvar fra Skægkærskolens bestyrelse

13 (Offentlig) Drøftelse og beslutning om skolestruktur for området Gødvad, Dybkær og Grauballe ifbm. ny skolebygning i Eriksborg

Sagsbehandler: Dr18514

SagsID: EMN-2022-04184

Resume

På DSFU-mødet den 12. juni 2023 sendte udvalget to scenarier vedr. skolestruktur for området Gødvad, Dybkær og Grauballe i forbindelse med ny skolebygning i Eriksborg i høring ved berørte skolebestyrelser og lokalråd i området. Disse to scenarier beskrev både organisering af ny skolebygning i Eriksborg, samt de skoledistriktsændringer dette vil betyde. På baggrund af høringer og materiale skal den endelige skolestruktur for området drøftes og besluttes.

Indstilling

Skolechefen indstiller til byrådet

- at høringsvar og materiale fra den politiske sag fra 12. juni 2023 omhandlende de to scenarier vedr. skolestruktur for området Gødvad, Dybkær og Grauballe i forbindelse med ny skolebygning i Eriksborg drøftes og scenarie A eller B besluttes. Vælges scenarie A vil distriktsgrænserne blive som beskrevet i bilag 2. Vælges scenarie B vil distriktsgrænserne blive som beskrevet i bilag 3.
- at ændringerne træder i kræft ved indskrivning til 0. klasse til skoleåret 2024/25
- at søskendekriterier følger den nuværende styrelsesvedtægt bilag 2.03 Optagelse af elever.
- at skoledistriktsgrænser omkring stævnepladsen ændres, uanset om scenarie A eller B vælges
- at beslutningerne konsekvensrettes i styrelsesvedtægtens bilag 2.01: Antal skoler og omfang og 2.02: Skoledistriktsopdeling.

Beslutning

Indstillingen anbefales.

Ej til stede

Susanne Jacobsen (V) og Ivan Greve (A).

Tidligere beslutninger

Udvalg: Dagtilbuds-, Skole- og Familieudvalget

Dato: 09-10-2023

Udvalget anbefaler til Byrådet, at fremtidig skolestruktur for området omkring Gødvad, Dybkær og Grauballe i forbindelse med ny skolebygning i Eriksborg implementeres efter scenarie A.

Øvrige indstillingspunkter anbefales.

Ej til stede

Signe Haahr Lindegaard (Ø)

Sagen

Beskrivelse af sagen

På DSFU-mødet den 28. november 2022 blev det besluttet, at igangsætte en proces med henblik på i efteråret 2023 at kunne træffe beslutning om den fremtidige skolestruktur og skolemæssige udbygning af hele området Gødvad, Dybkær og Grauballe skoledistrikter, både på den korte og længere bane (se sagen [her](#)).

Herudover anbefalede udvalget, at byrådet træffer en principbeslutning vedrørende placering af ny skolebygning i Eriksborg Bydelscenter. En beslutning, der blev truffet af byrådet den 19. december 2022 (se sagen [her](#))

Dialogmødet der blev afholdt den 24. april 2023, var en del af den proces, der politisk er igangsat, og havde til formål at udvalget sammen med de berørte skoler og områder blev klogere på, hvad den gode løsning er på både den korte og lange bane. Dette for at sikre en både kortsigtet og langsigtet plan for området. Fra hver af områderne var inviteret skolelederen, to skolebestyrelsesmedlemmer samt to fra lokalrådet. Notatet fra dialogmødet kan ses i bilag til den politiske sag fra 12. juni 2023.

I sagen den 12. juni 2023 blev 2 scenarier for skolestruktur vedr. skolestruktur for området Gødvad, Dybkær og Grauballe ifbm. ny skolebygning i Eriksborg præsenteret og sendt i høring hos berørte skolebestyrelser og lokalråd i området. Pointerne fra disse høringer er fremlagt i sagen. De komplette høringssvar er vedlagt som bilag.

De 2 scenarier, der blev sendt i høring præsenteres kort nedenfor. For uddybende beskrivelse af scenarierne se sagen fra den 12. juni 2023 samt bilag [her](#).

A) Selvstændig skole med eget skoledistrikt og egen ledelse

- Skolen i Eriksborg får sit eget skoledistrikt vha. basisområder fra Grauballe og Gødvad
- Eriksborg Skole bliver på sigt overbygningsskole for Grauballe Skole, som fortsætter med at være en 0.-6. klasses skole.
- Dybkærskolen bliver overbygningsskole for Gødvadskolen, der ligeledes fortsætter som 0-6 klasses skole.
- Det skal efterfølgende afklares, hvordan den skolemæssige og pædagogiske projektering mv. af skolebyggeriet i Eriksborg forankres ledelsesmæssigt, når der ikke er en eksisterende skole og skoleledelse i Eriksborg at koble det på.

B) Én "Grauballe-Eriksborg skole" med to matrikler (nuværende Grauballe Skole og ny skolebygning i Eriksborg) med fælles skoledistrikt og fælles ledelse og projektet forankres hos Grauballe Skole.

- Der laves ét skoledistrikt for Grauballe og Eriksborg bestående af Grauballe Skoles tidligere distrikt, samt basisområder fra Gødvadskolens distrikt.
- Der er én ledelse på tværs af matriklerne. Vi har dermed en skoleledelse og skolebestyrelse, der fra start kan stå for den ny skolebygning i Eriksborg og sammen opbygge en kultur, profil og vision for en "Grauballe-Eriksborg" Skole. Det vil sige, at projektet forankres i Grauballe Skole allerede fra start. Der vil undervejs skulle tilføres mere ledelse til Grauballe Skole til håndtering af denne opgave.

Fælles for begge scenarier:

- Elever som pr. 1. august 2024 hører til det nye skoledistrikt og indskrives heri, går de første år på Gødvadskolen i velfungerende midlertidige lokaler og er under Gødvadskolens ledelse, indtil de forventeligt pr. 1. august 2028 flytter ind på den nybyggede skolebygning i Eriksborg Bydelscenter. Det forberedende arbejde med Eriksborg Bydelscenter samt med den ny skolebygning er en forudsætning for indflytning pr. 1. august 2028.
- Scenarierne løser ikke kapacitetsudfordringerne i området på meget langt sigt (ca. 2044). Her når bygningerne i Eriksborg Skole deres maksimale klassekapacitet. De vil dog ved scenarie B kunne afhjælpe kapacitetsudfordringerne, når Grauballe Skole kommer tæt på 2 spor omkring 2037/38 nedefra, da der på dette tidspunkt stadig forventes ledig kapacitet på matriklen i Eriksborg.

Ændringer i distriktsgrænser

Uanset om scenarie A eller B besluttes, så betyder det ændringer i de nuværende distriktsgrænser, som er en ændring i skolestrukturen, hvorfor det er byrådet, der træffer den endelige beslutning.

Ved beslutning træder ændringerne i kræft ved indskrivning til 0. klasse for skoleåret 2024/25. Det vil sige, at de nye skoledistriktsgrænser er gældende ved skoleindskrivning til skoleåret 2024/25, der påbegyndes i december 2023. Det betyder, at her vil de første børn blive indskrevet på Eriksborg Skole, selvom de fysisk vil skulle starte på Gødvadskolen.

Styrelsesvedtægtens bilag 2.01: Skoler og deres omfang og bilag 2.02: Skoledistriktsopdeling konsekvensrettes på baggrund af byrådets beslutning.

Behov for justering af de nye skoledistriktsgrænser:

I processen er der blevet lavet små justeringer i de skoledistriktsændringer, der blev præsenteret på mødet den 12. juni 2023. Årsagen til dette er en opmærksomhed på mere hensigtsmæssige geografiske placeringer af grænserne. Justeringerne blev sendt i høring ved berørte skolebestyrelser, som har haft de lovmæssige 4 uger til at indsende bemærkninger hertil.

Justeringerne af skoledistriktsgrænserne er beskrevet og vist i bilag 1: Justeringer i distriktsgrænser siden 12. juni 2023. Her indgår de få bemærkninger fra skolebestyrelserne ligeledes.

De endelige skoledistriktsændringer for henholdsvis scenarie A og B, samt, hvilke veje der indgår i disse, er beskrevet i bilag 2 og 3.

Søskendekriterier i forbindelse med skoledistriktsændringer

Skolechefen indstiller til byrådet, at vi følger styrelsesvedtægtens "[bilag 2.03: Optagelse af elever](#)" i forhold til optag af søskende også i forbindelse med skoledistriktsændringer. Se bilag 4, hvor søskendekriterierne i forbindelse med ændring af distriktsgrænser er illustreret. Denne beskrivelse indgik også i bilagsmaterialet fra 12. juni 2023.

Borgerinddragelse

Dialogmøde:

Der er afholdt dialogmøde den 24. april 2023 med deltagelse af skolelederen, to skolebestyrelsesmedlemmer samt to fra lokalrådet fra områderne Grauballe, Gødvad og Dybkær. Pointerne fra dette dialogmøde kan ses i bilag på sagen fra den 12. juni 2023.

Høring:

Som beskrevet blev 2 scenarier for skolestruktur vedr. skolestruktur for området Gødvad, Dybkær og Grauballe i forbindelse med ny skolebygning i Eriksborg præsenteret og sendt i høring hos berørte skolebestyrelser og lokalråd i området den 12. juni 2023 med deadline 13. september 2023. I slutningen af august 2023 blev der i processen fundet behov for at justere i de først præsenterede skoledistrikter i forbindelse med ny skolestruktur, hvorfor disse justeringer blev sendt til berørte skolebestyrelser til bemærkning inden for 4 uger.

Vi har fået høringssvar fra følgende omhandlende de 2 scenarier, der blev sendt i høring 12. juni:

- Skolebestyrelsen på Grauballe Skole (Bilag 5)
- Skolebestyrelsen på Gødvadskolen (Bilag 6)

Vi har fået høringssvar fra følgende omhandlende justeringer af distriktsgrænser, der blev sendt i høring efter sagen den 12. juni 2023: Disse kan læses i bilag 7.

- Skolebestyrelsen på Grauballe Skole (Bilag 8)
- Skolebestyrelsen på Dybkærskolen (Bilag 9)
- Skolebestyrelsen på Skægkærskolen (Bilag 10)

Kort opsummering på høringssvarene for Grauballe Skolebestyrelse og Gødvadskolens skolebestyrelse i forbindelse med de 2 scenarier der blev sendt i høring 12 juni 2023: Begge skoler peger på scenarie A, som den bedste løsning: At Eriksborg skole bliver en selvstændig skole med eget skoledistrikt og egen ledelse. Desuden har Grauballe skolebestyrelse indsamlet 111 underskrifter på borgere, der alle bakker op om skolebestyrelsens anbefaling om scenarie A.

Nogle af de pointer der fremhæves er:

- Grauballe Skole er en succeshistorie med høj trivsel fagligt og socialt samt en høj søgningsprocent fra skolesøgende børn i skoledistriktet. Der ønskes ikke, at der ændres på noget, som fungerer så godt.
- Det er vigtigt med en lokal skole, der binder byen sammen. Man vælger at bosætte sig i Grauballe, fordi man vil den lokale skole.
- Fælles skolebestyrelse og fælles ledelse er ikke ønsket. Det påvirker både medarbejdernes trivsel, samt ejerskabet over den lokale skole.
- Scenarie A er det bedste for børnene og skolerne i området. Vi ser ikke, at man pt. har haft stor succes med at samle flere skoler under samme ledelse, men på flere matrikler – det vil vi på det skarpeste fraråde. *(Bemærkning fra forvaltningen: Der blev i 2019 lavet en evaluering af skolestrukturen fra 2017 herunder erfaringerne*

med sammenlægning af skoler under samme ledelse og på flere matrikler. Evalueringen giver et billede af potentielle fordele og ulemper ved denne type organisering. Denne del af evalueringen kan ses i bilag 7. Evalueringen blev godkendt af det daværende Børne- og Ungeudvalg 6. maj 2019.)

- Det er vigtigt, at Gødvadskolen som midlertidig skole for Eriksborg elever har de rette fysiske forhold, så man sikrer de bedst mulige rammer for både nuværende Gødvad børn og kommende Eriksborg børn (dette både de rette faglokaler, plads i SFO m.m.) og træffer beslutninger, der giver gevinst på lang sigt også. Opfør ikke blot midlertidige, men blivende bygninger.

Udover disse bemærkninger har begge skolebestyrelser en række andre relevante betragtninger og kommentarer, som kan læses i bilag 5: Høringssvar fra Grauballe Skolebestyrelse og Bilag 6: Høringssvar Gødvadskolens skolebestyrelse.

Kort opsummering på høringssvarene for Grauballe Skolebestyrelse og Dybkærskolens bestyrelse i forbindelse med justeringer af distriktsgrænser, der blev sendt i høring efter sagen den 12. juni:

- Dybkærskolens bestyrelse stiller sig undrende overfor, at beslutningen skal træffes nu, når man ikke kender det reelle elevtal, der så flytter fra deres skoledistrikt (Bilag 8). *Bemærkning fra forvaltningen: Grunden til, at vi ønsker at flytte distriktsgrænsen inden der kommer boliger er, at de der flytter til området skal vide, hvilken skole de hører til. Ligeledes er det ikke hensigtsmæssigt, hvis hele områdets børn ikke hører til den samme skole.*
- Grauballe Skoles bestyrelse støtter op om det udvidede forslag, som de mener taler godt ind i scenarie A, som er det, de anbefaler. De understreger, at man dog kan forvente, at der kan være generationer i området, som føler, at de hører til Grauballe og derfor vil benytte sig af det frie skolevalg. (Bilag 9)
- Skægkærskolens bestyrelse ser ikke noget til hindre for, at den lille del af Skægkærskolens skoledistrikt flyttes til Eriksborg skoledistrikt. De benytter desuden lejligheden for at komme med bemærkninger til Skægkærskolens skoledistrikt generelt. Se bilag 10.

Bilag

1 (Bilag 1_justering af distriktsgrænser siden 12 juni 2023 - 10319525)

2 (Bilag 2 - Eriksborgskolens skoledistrikt - 10317178)

3 (Bilag 3 - Fælles skoledistrikt Eriksborg-Grauballe - 10317192)

4 (Bilag 4_Beskrivelse af søskendekriterier - 10317167)

5 (Bilag 5_Høringssvar fra Grauballe Skoles bestyrelse - 10305435)

6 (Bilag 6_Høringssvar Gødvad skolebestyrelse - 10305433)

7 (Bilag 7_Afsnit 4.5 fra evaluering af skolestruktur 2019_Ændring i skoledistrikter - 10308617)

8 (Bilag 8_Høringssvar vedr. udvidet ændring af skoledistrikt Dybkærskolens bestyrelse - 10317173)

9 (Bilag 9_Forslag om udvidelse af skoledistriktsgrænse - Høringssvar fra Grauballe Skoles bestyrelse - 10317212)

10 (Bilag_10_Høringssvar fra Skægkærskolens bestyrelse - 10317448)

Punkt 14: Godkendelse af ny tildelingsmodel for selvejende haller pr. 1. januar 2024

EMN-2022-04266

Bilag

bilag_1_overblik_nuvrende_tildelingsmodel_model_2_og_udkast_til_ny_tildelingsmodel

bilag_2_overblik_over_nye_elementer_i_udkast_til_ny_tildelingsmodel

Bilag 3 - Implementeringsplan 5 og 10 år

Bilag 4 - Implementeringsplan v. blandet implementering

Høringssvar fra Arena Midt - Kjellerup

Høringssvar fra Arena Midt - Kjellerup - bilag 1

Høringssvar fra Kjellerup Lokalråd

Høringssvar fra Thorning Hallen

Høringssvar fra Blicheregnens Lokalråd

Høringssvar fra Ans Idræts og Kulturcenter

Høringssvar fra Hjøllund Ungdoms- og Forsamlingshus

Høringssvar fra STIF Hallen i Sorring

Høringssvar fra Them Hallerne

Høringssvar fra Them-Salten Lokalråd

Præsentation selvejende haller KFOIU oktober 2023

Modeller med forskellig sociodemografisk tildeling

Implementeringsplaner for modeller med forskellig sociodemografisk tildeling

Gældende bilag 3

14 (Offentlig) Godkendelse af ny tildelingsmodel for selvejende haller pr. 1. januar 2024

Sagsbehandler: Dr17299

SagsID: EMN-2022-04266

Resume

Efter ønske fra byrådet har Kultur-, Fritids-, Outdoor- og Idrætsudvalget arbejdet med ny tildelingsmodel for selvejende haller fra 2024. Kultur-, Fritids-, Outdoor- og Idrætsudvalget har drøftet modeller og afholdt dialogmøder med hallerne. Senest har udvalget sendt udkast til ny tildelingsmodel i høring hos de selvejende haller. Med denne sagsfremstilling skal høringssvarene behandles og ny tildelingsmodel for selvejende haller godkendes.

Indstilling

Kultur- og borgerservicechefen indstiller til byrådet,

- at byrådet behandler de modtagne høringssvar
- at byrådet godkender ny tildelingsmodel for selvejende haller fra 2024

Beslutning

Indstillingen fra Kultur-, Fritids-, Outdoor- og Idrætsudvalget anbefales.

Ej til stede

Susanne Jacobsen (V) og Ivan Greve (A).

Tidligere beslutninger

Udvalg: Kultur-, Fritids-, Outdoor- og Idrætsudvalget

Dato: 02-10-2023

Udvalget udsatte behandlingen af sagen.

Der indkaldes til ekstraordinært møde i udvalget hurtigst muligt.

Bilag "Præsentation selvejende haller KFOIU oktober 2023" Dok ID 10319623 præsenteret på mødet er vedhæftet som bilag.

Ej til stede

Udvalg: Kultur-, Fritids-, Outdoor- og Idrætsudvalget

Dato: 09-10-2023

Udvalget anbefalede, at Arena Midt, som udgangspunkt ikke indgår i modellen

Trine Rounkvist (C) stemte imod, da modellen dermed ikke er finansieret.

Et samlet udvalget besluttede herefter, at anbefale følgende til Byrådet:

Udvalget godkender forslag til ny tildelingsmodel med følgende præciseringer:

1. Den sociodemografiske tildeling fastsættes til 275.000 kr./år. Der skal i kommende benyttelsesaftaler udarbejdes særskilt aftale om anvendelsen af midler, som tildeles som sociodemografisk tildeling. Der følges årligt op på anvendelsen af midlerne.
2. Modellen implementeres over 10 år for de haller, der mister midler og 5 år for de haller, som modtager midler (jf. opdateret bilag).

De fire haller, som står til at få tilført økonomi, vil få dette løft. Dette finansieres ved, at de fire resterende haller (Sjorslev-Demstrup, Thorning, Arena Midt og Hjøllund) afgiver midler svarende til løftet.

Sideløbende med denne implementering ønsker udvalget at undersøge mulighederne for at skabe en mere økonomisk bæredygtig konstruktion for Arena Midt.

Den samlede økonomi for de syv haller øges ikke, men udvalget tilstræber at skabe harmonisering blandt hallerne for den nuværende givne ramme.

Der ønskes fremadrettet 3-årige aftaler for de syv selvejende haller.

Slutteligt ønsker udvalget at opstarte et arbejde for at højne serviceniveauet i de kommunale haller med henblik på et økonomisk løft i forbindelse med budget 2025 – 28.

Nyt bilag 3 (dok 10328785) vedlægges protokollen.

Ej til stede

Sagen

Supplerende beskrivelse af sagen

I forlængelse af den politiske drøftelse på Kultur-, Fritids-, Outdoor- og Idrætsudvalgets møde 2. oktober har Kultur- og Borgerserviceafdelingen udarbejdet to varianter af den nye tildelingsmodel for selvejende haller. De to varianter indeholder en øget sociodemografisk tildeling. Den sociodemografiske tildeling gives til haller der er beliggende i et sociodemografisk område 4 eller 5 (fra Den Nationale Sundhedsprofil). Beløbet forudsættes anvendt til aktiviteter med et socialt sigte. I forlængelse af de to varianter er implementeringsplanen opdateret.

Sagen er opdateret med to nye bilag:

"Modeller med forskellig sociodemografisk tildeling" Dok ID 10323273

"Implementeringsplaner for modeller med forskellig sociodemografisk tildeling" Dok ID 10323277

Beskrivelse af sagen

Baggrund

Kultur-, Fritids-, Outdoor- og Idrætsudvalget og byrådet har ønsket en fornyet politisk drøftelse om tildelingsmodellen for selvejende haller i Silkeborg Kommune.

Kultur-, Fritids-, Outdoor- og Idrætsudvalget godkendte på udvalgets møde 27. marts 2023 kommissorium for opgaven. Ultimo marts sendte Kultur- og Borgerserviceafdelingen et høringsmateriale til de selvejende haller indeholdende to modeller. Kultur- og Borgerserviceafdelingen afholdt digitalt orienteringsmøde om modellerne med de selvejende haller 12. april 2023. Kultur-, Fritids-, Outdoor- og Idrætsudvalget har i maj og juni måned 2023 afholdt dialogmøder med de otte selvejende haller der er omfattet af tildelingsmodellen på nuværende tidspunkt: Ans Idræts- og Kulturcenter, Arena Midt, Gjern Kultur- og Idrætscenter, Hjøllund Hallen, Sjørlev-Demstrup Egnscenter, STIF Hallen, Them Hallerne og Thorninghallen. Kultur- og Borgerserviceafdelingen deltog og har udarbejdet referater fra møderne. På udvalgets møde 7. august 2023 drøftede udvalget indholdet af dialogmøderne og besluttede, at Kultur- og Borgerserviceafdelingen skulle fremlægge en ny tildelingsmodel for selvejende haller. Kultur- og Borgerserviceafdelingen præsenterede forslag til ny tildelingsmodel på udvalgets møde i september 2023. Et flertal i udvalget besluttede, at forslag til ny tildelingsmodel blev sendt i høring hos selvejende haller og lokalråd i områder med selvejende haller.

Ny tildelingsmodel er nødvendig

Silkeborg Kommune har bedt Ankestyrelsen om at forholde sig til den nuværende tildelingsmodel. Kultur-, Fritids-, Outdoor- og Idrætsudvalget blev orienteret om Ankestyrelsens udtalelse 27. marts 2023.

Ankestyrelsen vurderer, at de tildelingskriterier, Silkeborg Kommune på nuværende tidspunkt anvender for tildeling af tilskud til selvejende haller, er i overensstemmelse med kommunalfuldmagtsreglerne. Det er ligeledes Ankestyrelsens opfattelse, at kommunens implementeringsplan ikke er i strid med lighedsgrundsætningen. Ankestyrelsen finder desuden ikke grundlag for at tilsidesætte kommunens vurdering af "behovet for en implementeringsperiode for udligning af tilskuddene til de selvejende haller."

Det er væsentligt for Ankestyrelsens vurdering af tildelingsmodellen, at Silkeborg Kommune i udtalelsen til Ankestyrelsen har lagt vægt på, at kommunen arbejder hen mod en model, som alene baserer sig på objektive kriterier. Den nuværende tildelingsmodel baserer sig ikke alene på objektive kriterier og der er således behov for en ny tildelingsmodel.

Forslag til ny tildelingsmodel

Forslag til ny tildelingsmodel er udarbejdet med afsæt i input fra dialogmøder med selvejende haller og den politiske drøftelse i Kultur-, Fritids-, Outdoor- og Idrætsudvalget. Tildelingsmodellen baserer sig både på kendte elementer fra den nuværende tildelingsmodel samt nye elementer.

De kendte elementer udgør følgende:

3. Arealdriftstildeling: Alle haller modtager en arealdriftstildeling med afsæt i Silkeborg Kommunes driftsudgifter til kommunale haller.
4. Aktivitetstildeling: Alle haller modtager aktivitetstildeling med afsæt i den foreningsaktivitet der er i hallen i tidsrummet kl. 15-23 på hverdage og i weekender.

5. Finansieringstildeling: Alle haller modtager finansieringstildeling svarende til 65 % af den ydelse hallen har til langfristet gæld.

Det bemærkes, at arealdriftstildelingen til særlige arealtyper (svømmevand) hæves fra 475 kr. pr. m² til 600 kr. pr. m².

De nye elementer udgør følgende:

6. Befolkningsgrundlag: Hallerne modtager et ekstra beløb ud fra antal indbyggere i det lokale planområde (fra Silkeborg Kommunes befolkningsprognose). Haller i områder med mere end 4.000 indbyggere modtager 300.000 kr. (kategori 1). Haller i områder med 2.000 – 3.999 borgere modtager 200.000 kr. (kategori 2). Haller i områder med 500 – 1.999 borgere modtager 100.000 kr. (kategori 3). Beløbet gives ud fra en forudsætning om, at der er behov for flere aktiviteter i områder med flere indbyggere.
7. Sociodemografiske variable: De haller som er beliggende i et sociodemografisk område 4 eller 5 (fra Den Nationale Sundhedsprofil) modtager 75.000 kr. Beløbet forudsættes anvendt til aktiviteter med et socialt sigte.
8. Skolehaller: De selvejende haller som samtidig fungerer som skolehaller, dvs. at der ikke er en kommunal hal i forbindelse med den lokale folkeskole, modtager 23.600 kr. Beløbet dækker én gulvvask pr. uge, svarende til niveauet i kommunale haller, samt et beløb til vedligehold.
9. Parkering: De selvejende haller som drifter og vedligeholder et parkeringsområde ved hallen, modtager 22.500 kr. Beløbet anvendes til drift og vintervedligehold af arealet samt løbende udskiftning af belægning.

Finansieringstildelingen afregnes med afsæt i faktiske tal. Øvrige tal i tildelingsmodellen pris- og lønfremskrives årligt med KL's gennemsnitlige pris- og lønfremskrivning.

Hjøllund Hallen

Med afsæt i dialogmødet med Hjøllund Hallen har Kultur- og Borgerserviceafdelingen foreslået, at Hjøllund Hallen udtages af tildelingsmodellen og fra 1. januar 2024 betragtes som et forsamlingshus. Det konstateres, at der ikke er eller har været folkeoplysende aktivitet i hallen gennem en årrække. Det er folkeoplysende aktivitet der er afgørende for kommunens engagement i selvejende haller.

Implementeringsperiode

Kultur-, Fritids-, Outdoor- og Idrætsudvalget blev på udvalgets møde i september 2023 præsenteret for tre strategier for implementering af tildelingsmodellen:

- Implementering over en kortere årrække (5 år)
- Implementering over en længere årrække (10 år)
- Blandet implementering, dvs.:
 - Haller som mister midler ift. nuværende model (Kjellerup, Sjørslev-Demstrup og Thorning): 10 år
 - Haller som får midler ift. nuværende model (Ans, Gjern, Sorring-Toustrup og Them): 3 år

Udvalget besluttede, at implementeringsperioden skulle være en del af høringen. I forlængelse af høringen er der to haller og ét lokalråd der peger på blandet implementering. Der er én hal der peger på en 10-årig implementering inkl. et alternativt forslag til tildelingsmodellen. Der er ét lokalråd der delvist peger på 10-årig implementering.

Øvrige bemærkninger

Et mindretal i Kultur-, Fritids-, Outdoor- og Idrætsudvalget har, på udvalgets møde i september 2023, tilkendegivet, at modellens provenu bør fordeles på de tre hårdest ramte haller.

Kultur- og Borgerserviceafdelingen bemærker hertil, at tildelingsmodellen alene kan basere sig på saglige og objektive hensyn. Derudover kommer, at det fulde provenu i tildelingsmodellen først kan udmøntes, når modellen er fuldt implementeret.

Fortsat proces

Kultur- og Borgerserviceafdelingen foreslår følgende proces frem mod implementeringen af ny tildelingsmodel:

- Oktober 2023: Kultur-, Fritids-, Outdoor- og Idrætsudvalget, Økonomi- og Erhvervsudvalget samt byrådet drøfter hørings svar og godkender endelig tildelingsmodel
- November 2023: Kultur- og Borgerserviceafdelingen orienterer de selvejende haller om den politiske beslutning og udarbejder nye benyttelsesaftaler
- December 2023: Indgåelse af benyttelsesaftaler

Ny tildelingsmodel for selvejende haller kan således træde i kraft pr. 1. januar 2024.

Indgåelse af benyttelsesaftalerne sker frivilligt mellem Silkeborg Kommune og den enkelte hal. Hvis en selvejende hal ikke ønsker at underskrive en ny benyttelsesaftale, vil Kultur- og Borgerserviceafdelingen gå i dialog med hallen om dette. Kultur- og Borgerserviceafdelingen vil være nødt til at respektere opsigelsesvarslet i nuværende benyttelsesaftale på 12 måneder, såfremt dialogen ender i en opsigelse af nuværende benyttelsesaftale og vilkår.

Sektionsleder Simon Ø. Foldager deltager under Kultur-, Fritids-, Outdoor- og Idrætsudvalgets behandling af punktet.

Borgerinddragelse

Kultur-, Fritids-, Outdoor- og Idrætsudvalget har i løbet af 2023 præsenteret to forskellige tildelingsmodeller for de selvejende haller, modtaget hørings svar på de fremsendte modeller samt afholdt fysiske dialogmøder med selvejende haller og repræsentanter for brugerne i kommunale haller. Selvejende haller og lokalråd i områder med selvejende haller har desuden haft mulighed for at indsende hørings svar i forlængelse af Kultur-, Fritids-, Outdoor- og Idrætsudvalgets forslag til ny tildelingsmodel, drøftet og besluttet på udvalgets møde i september 2023.

Økonomi

Ny tildelingsmodel for selvejende haller finansieres indenfor rammerne af bevilling 34 Kultur og Fritid.

Bilag

- 1 (bilag_1_overblik_nuvrende_tildelingsmodel_model_2_og_udkast_til_ny_tildelingsmodel - 10290979)
- 2 (bilag_2_overblik_over_nye_elementer_i_udkast_til_ny_tildelingsmodel - 10290980)
- 3 (Bilag 3 - Implementeringsplan 5 og 10 år - 10301555)
- 4 (Bilag 4 - Implementeringsplan v. blandet implementering - 10301556)
- 5 (Høringssvar fra Arena Midt - Kjellerup - 10305968)
- 6 (Høringssvar fra Arena Midt - Kjellerup - bilag 1 - 10305969)
- 7 (Høringssvar fra Kjellerup Lokalråd - 10305966)
- 8 (Høringssvar fra Thorning Hallen - 10305965)
- 9 (Høringssvar fra Blicheregnens Lokalråd - 10305970)
- 10 (Høringssvar fra Ans Idræts og Kulturcenter - 10306312)
- 11 (Høringssvar fra Hjøllund Ungdoms- og Forsamlingshus - 10305964)
- 12 (Høringssvar fra STIF Hallen i Sorring - 10305962)
- 13 (Høringssvar fra Them Hallerne - 10305967)
- 14 (Høringssvar fra Them-Salten Lokalråd - 10305963)
- 15 (Præsentation selvejende haller KFOIU oktober 2023 - 10319623)
- 16 (Modeller med forskellig sociodemografisk tildeling - 10323273)
- 17 (Implementeringsplaner for modeller med forskellig sociodemografisk tildeling - 10323277)
- 18 (Gældende bilag 3 - 10328785)

Punkt 15: Godkendelse af beslutning om ikke at iværksætte en handleplan på baggrund af Danmarkskortet 2022

EMN-2023-00717

15 (Offentlig) Godkendelse af beslutning om ikke at iværksætte en handleplan på baggrund af Danmarkskortet 2022

Sagsbehandler: Dr20239

SagsID: EMN-2023-00717

Resume

Ankestyrelsen offentliggør hvert år en kommuneopdelt statistik over det forudgående års omgørelsesprocenter i klagesager efter lov om social service. I Silkeborg Kommune er omgørelsesprocenten på social- og børnehandicapområdet lavere end landsgennemsnittet. På voksenhandicapområdet er omgørelsesprocenten højere end landsgennemsnittet. Det er et lovkrav, at byrådet beslutter, om der skal iværksættes en handleplan med henblik på styrkelse af den juridiske kvalitet i sagsbehandlingen på baggrund af Danmarkskortet.

Indstilling

Socialchefen, Børne- og Familiechefen og Sundhed-og Omsorgschefen indstiller til byrådet,

- at orienteringen tages til efterretning
- at beslutning om ikke at iværksætte en handleplan på baggrund af Danmarkskortet 2022 godkendes

Beslutning

Indstillingen anbefales.

Ej til stede

Susanne Jacobsen (V) og Ivan Greve (A).

Tidligere beslutninger

Udvalg: Ældreudvalget

Dato: 02-10-2023

Indstillingen anbefales.

Ej til stede

Udvalg: Socialudvalget

Dato: 05-10-2023

Indstillingen anbefales.

Ej til stede

Udvalg: Dagtilbuds-, Skole- og Familieudvalget

Dato: 09-10-2023

Indstillingen anbefales.

Ej til stede

Signe Haahr Lindegaard (Ø)

Sagen

Beskrivelse af sagen

Danmarkskortet

Danmarkskortet er et kommuneopdelt kort med det forudgående års (2022) statistik over omgørelsesprocenten i Ankestyrelsen i klagesager efter lov om social service. Kortet omfatter afgørelser truffet af Socialafdelingen, Børne- og Familieafdelingen og Sundhed- og Omsorgsafdelingen.

Danmarkskortet offentliggøres hvert år inden 1. juli. Danmarkskortet for 2022 skal behandles på byrådsmøde inden udgangen af 2023.

Omgørelsesprocenten

Omgørelsesprocenten udgøres af både ændrede og hjemviste afgørelser.

Ændrede afgørelser betyder, at Ankestyrelsen er uenig eller delvis uenig i kommunens afgørelse.

Hjemviste afgørelser betyder, at kommunen skal genoptage sagen og afgøre den på ny. Eksempelvis hvis der ikke er tilstrækkelig dokumentation for kommunens afgørelse.

Byrådet skal beslutte, om der skal iværksættes en handleplan

Byrådet skal beslutte, om der skal iværksættes en handleplan til styrkelse af den juridiske kvalitet i kommunens sagsbehandling. Hvis byrådet beslutter, at der ikke skal iværksættes en handleplan, kan Ankestyrelsen pålægge byrådet at iværksætte en handleplan. Det gør Ankestyrelsen, hvis omgørelsesprocenten samt Ankestyrelsens øvrige kendskab til sagsbehandlingen i kommunen tilsiger det.

Det er ikke en på forhånd defineret procentsats, der afgør, om Ankestyrelsen pålægger kommunen at udarbejde en handleplan. Det er samlet skøn fra Ankestyrelsens side.

Omgørelsesprocenten skal ses i sammenhæng med en række andre faktorer, herunder det samlede antal afgørelser truffet af kommunen.

Hvis kommunen selv har igangsat initiativer for at nedbringe omgørelsesprocenten, vil Ankestyrelsen være mindre tilbøjelig til at pålægge kommunen at udarbejde en handleplan.

Tilsynet i Ankestyrelsen har bedt alle landets kommuner om at få tilsendt referatet fra byrådsbehandlingen af Danmarkskortet samt en begrundelse, hvis det respektive byråd beslutter ikke at iværksætte en handleplan.

Danmarkskortet for Silkeborg Kommune

Danmarkskortet indeholder 3 kort.

1. Danmarkskortet for Socialområdet 2022

Kortet omfatter hele serviceloven (Socialafdelingen, Børne- og Familieafdelingen og Sundheds- og Omsorgsområdet).

Ankestyrelsen har truffet 107 afgørelser efter serviceloven. 16 af disse afgørelser er ændret (15%). 22 af disse afgørelser er hjemvist (21 %). Omgørelsesprocenten er altså 36 %. Til sammenligning er omgørelsesprocenten på landsplan 37,5 %. Ifølge Danmarks Statistik leverer Silkeborg Kommune 5336 indsatser indenfor serviceloven (2021 tal).

De 38 omgjorte sager er altså ud af et meget stort antal afgørelser. Omgørelsesprocenten er derfor ikke i sig selv indikation for et generelt problem med retssikkerheden i sagsbehandlingen i Silkeborg Kommune.

I Danmarkskortet fra året før (2021) var omgørelsesprocenten 32 %. Omgørelsesprocenten er altså steget lidt men er under landsgennemsnittet. Der er stort set samme antal klager 107 stk. i 2022 mod 106 stk. i 2021.

Den hyppigste årsag til hjemvisning er, at sagerne er for utilstrækkeligt oplyste til, at kommunen kan træffe den afgørelse, som efter Ankestyrelsens vurdering, er den korrekte afgørelse. Det vil sige, at der er utilstrækkelig dokumentation for kommunens afgørelse.

<https://sm.dk/danmarkskort/2023/jun/omgoerelsesprocenter-paa-socialomraadet-i-2022>

2. Danmarkskortet for Børnehandicapområdet 2022 (Børne- og Familieafdelingen)

Kortet omfatter børnehandicapområdet, herunder § 32 om særligt dagtilbud, § 32 a om hjemmetræning, § 41 om merudgifter og § 42 om tabt arbejdsfortjeneste.

Ankestyrelsen har truffet 30 afgørelser indenfor børnehandicapområdet i 2022. 4 afgørelser er ændret (13%), 7 afgørelser er hjemviste (23 %). Omgørelsesprocenten er altså på 37 %. Til sammenligning er omgørelsesprocenten på landsplan 48,8 %. Det fremgår af kommentar til Danmarkskortet, at der er bevilget 691 ydelser jf. tal fra Danmarks Statistik.

De 11 sager der er omgjorte, er derfor ikke en indikation på et generelt problem med retssikkerheden med sagsbehandlingen på børnehandicapområdet. I Danmarkskortet året før (2021) var omgørelsesprocenten 38 %. Omgørelsesprocenten i 2022 er altså stort set den samme som året før.

Den hyppigste årsag til hjemvisning er, at sagerne er for utilstrækkeligt oplyste til, at kommunen kan træffe den afgørelse, som efter Ankestyrelsens vurdering, er den korrekte afgørelse. Det vil sige, at der er utilstrækkeligt dokumentation for kommunens afgørelse.

<https://sm.dk/danmarkskort/2023/jun/omgoerelsesprocenter-paa-boernehandicapomraadet-i-2022>

3. Danmarkskortet på voksenhandicapområdet 2022 (primært Socialområdet dog har Sundheds- og Omsorgsafdelingen kompetencen på servicelovens § 95 som også indgår i voksenhandicapområdet)

Kortet omfatter servicelovens § 95 om bl.a. kontant tilskud til ansættelse af hjælper, § 96 om borgerstyret personlig assistance (BPA), § 97 om ledsageordning, § 100 om handicapbetingede merudgifter.

Ankestyrelsen har truffet 14 afgørelser indenfor voksenhandicapområdet i 2022. 3 afgørelser er ændret og 3 afgørelser hjemvist. Omgørelsesprocenten er altså på 43 %. Til sammenligning er omgørelsesprocenten på landsplan 38,9 %. I 2021 var omgørelsesprocenten 33 %. Den er altså steget. Borgere i Silkeborg Kommune har modtaget 400 ydelser opgjort på de pågældende § er. Dette er baseret på data fra Danmarks Statistik.

Det fremgår ikke direkte af Danmarkskortet, men via Ankestyrelsens talportal, kan det konstateres, at langt størstedelen af de omgjorte sager vedrører servicelovens § 96 om borgerstyret personlig assistance (BPA). Sagerne vedrører ikke frakendelse af ordningerne men ekstra støtte i forbindelse med ferie, herunder ferie i udlandet.

<https://sm.dk/danmarkskort/2023/jun/omgoerelsesprocenter-paa-voksenhandicapomraadet-i-2022>

Iværksættelse af handleplan i Silkeborg Kommune

Omgørelsesprocenten på socialområdet og børnehandicapområdet er under landsgennemsnittet. I forhold til det store antal afgørelser, der træffes, er det få afgørelser, der påklages. Hovedparten af de afgørelser der træffes, er stadfæstet (kommunen får medhold i Ankestyrelsen).

Silkeborg Kommune arbejder allerede med retssikkerheden i sagsbehandlingen. Eksempelvis har Socialafdelingen oprettet en klagedatabase, hvor alle afgørelser fra Ankestyrelsen gemmes i anonymiseret form til brug for Socialafdelingens sagsbehandling. Sagerne i klagedatabasen er opdelt i emner og paragraffer. Rådgiverne/sagsbehandlerne kan på den måde se, hvad Ankestyrelsen er nået frem til i lignende sager samt argumentationen herfor. Hvis en rådgiver eksempelvis har en sag om merudgifter efter servicelovens § 100, kan rådgiveren finde lignende sager i klagedatabasen. Klagedatabasen supplerer Ankestyrelsens principmeddelelser.

Socialafdelingens myndigheds sektion indgår i et kompetenceudviklingsforløb med Ankestyrelsen i 2023 specifikt vedrørende servicelovens § 96. Der er således allerede iværksat initiativer med henblik på nedbringelse af omgørelsesprocenten på dette område.

Børnehandicapområdet har indgået i et kompetenceløft omkring tilstrækkelig belysning af sagerne.

Som følge af ovenstående anbefaler Socialchefen, Børne- og Familiechefen og Sundhed- og Omsorgschefen, at der ikke iværksættes en handleplan.

Borgerinddragelse

Sagen har været til orientering i Handicaprådet og Seniorrådet.

Handicaprådet behandlede punktet på møde 31. august 2023 og tog orienteringen til efterretning.

Seniorrådet behandlede punktet på møde 21. september 2023 og tog også orienteringen til efterretning.

Punkt 16: Godkendelse af anlægsbevilling til Etablering, vedligeholdelse og udvikling af stier og Nærhedsprojekter

EMN-2021-04450

Bilag

Anbefalede forslag til forbedring af stier for lette trafikanter

Overblik og vurdering af høringssvar til pulje

Forventet tidsplan stiprojekter 2023_2024

16 (Offentlig) Godkendelse af anlægsbevilling til Etablering, vedligeholdelse og udvikling af stier og Nærhedsprojekter

Sagsbehandler: DR20030

SagsID: EMN-2021-04450

Resume

I anlægsbudget 2023 er afsat 0,3 mio. kr. til Etablering, vedligehold og udvikling af stier samt 3 mio. kr. til Nærhedsprojekter.

På Sundheds- og Nærhedsudvalgets møde 22. august 2023 blev sag 9 Godkendelse af prioritering af pulje til etablering og forbedring af stier behandlet.

På baggrund af behandlingen ønskes der frigivet midler til de udvalgte projekter, som Sundheds- og Nærhedsudvalget godkendte på mødet. Projekterne er forslag 2-6 og forslag A-P i bilaget.

Projekterne forventes udført i 2023 og 2024.

Indstilling

Teknik- og Miljøchefen indstiller til Byrådet,

- at anlægsbevilling på 0,3 mio. kr. til etablering, vedligehold og udvikling af stier godkendes.
- at anlægsbevilling på 2,5 mio. kr. til nærhedsprojekter godkendes.
- at afledt drift på 0,048 mio. kr. på bevilling 25 Veje og 0,008 mio. kr. på bevilling 81 Natur og Miljø godkendes og indarbejdes i driftsbudgettet for 2025

Beslutning

Indstillingen anbefales.

Ej til stede

Susanne Jacobsen (V) og Ivan Greve (A).

Tidligere beslutninger

Udvalg: Sundheds- og Nærhedsudvalget

Dato: 05-10-2023

Indstillingen anbefales.
Frem mod behandling i byrådets suppleres sagen med forventede tidsplaner.

Ej til stede

Sagen

Supplerende beskrivelse af sagen

Efter behandling i Sundheds- og Nærhedsudvalget er sagen suppleret med forventet tidsplan for stiprojekter – bilag 3.

Sundheds- og Nærhedsudvalget besluttede 13. juni 2023 at tilgodese tre nævnte projekter i tidligere budgetaftale, men disse projekter er allerede prioriteret af Plan- og Vejudvalget og forventes udført ultimo 2023/primo 2024. Projekterne indebærer belysning i tunnel mellem Kjellerup og Levring, fodgængerfelt ved Fårvang Skole og fodgængerfelt på Rustrupvej i Gjessø til i alt 600.000 kr.

Beskrivelse af sagen

Muligheden for cykling og gang i Silkeborg Kommune skal styrkes og Silkeborg Kommune som Outdoor hovedstad skal understøttes.

Der ønskes frigivet midler til de udvalgte projekter, som Sundheds- og Nærhedsudvalget godkendte på mødet 22. august 2023.

De godkendte projekter er lokalrådenes forslag 2-6 med bordbænkesæt i Soring og Sjørslev, hegn i Kratskoven i Sjørslev, vejvisning på stier i Sjørslev og grussti med træbro ved Krabbes Grønne Ring i Kjellerup etableres for i alt 0,3 mio. kr. Projekterne fremgår af bilagene.

Derudover godkendte udvalget Teknik- og Miljøafdelingens forslag til tiltag A-P, der indebærer forbedring af cykelkomfort, forbedring af skoleveje samt belysning etableres til i alt 2,5 mio. kr. Projekterne fremgår af bilaget.

Der har været høring af lokalrådene og ti lokalråd er kommet med forslag til udmøntning af puljen.

Flere lokalråd er kommet med forslag til trafiksikkerhedsprojekter eller forslag på privat grund, som ikke kan imødekommes. Forslag til nye trafiksikkerhedsprojekter vil derfor blive præsenteret for Plan- og Vejudvalget ifm. stillingtagen til kommende trafiksikkerhedsprojekter.

Borgerinddragelse

Der har været høring af lokalrådene.

Økonomi

Økonomistaben oplyser, at anlægsbevilling på 0,3 mio. kr. til etablering, vedligehold og udvikling af stier kan gives på bevilling 92 Nærhed med rådighedsbeløb indenfor budgettets rammer i 2023.

Økonomistaben oplyser, at anlægsbevilling på 2,5 mio. kr. til Nærhedsprojekter kan gives på bevilling 92 Nærhed med rådighedsbeløb indenfor budgettets rammer i 2023.

Bilag

- 1 (Anbefalede forslag til forbedring af stier for lette trafikanter - 10252502)
- 2 (Overblik og vurdering af høringssvar til pulje - 10252478)
- 3 (Forventet tidsplan stiprojekter 2023_2024 - 10329501)

Punkt 17: Orientering om sager vedrørende Silkeborg Varme A/S

EMN-2023-01099

Bilag

Status på opgaverne givet på generalforsamlingen 30.05.2023

Telefonotat - drøftelse med Forsyningstilsynet

Afgørelse fra Forsyningstilsynet om finansiering af tab

Afrapportering i advokatundersøgelse

Information fra Silkeborg Forsyning om kartelsagen

Information fra Silkeborg Forsyning om kartelsagen - supplerende information

17 (Offentlig) Orientering om sager vedrørende Silkeborg Varme A/S

Sagsbehandler: Dr32028z

SagsID: EMN-2023-01099

Resume

Byrådet har tidligere besluttet en række tiltag som følge af Silkeborg Varme A/S' tab på el-salgskontrakter (varmesagen). Desuden er byrådet tidligere blevet orienteret om en sag rejst mod Silkeborg Varme A/S for muligt brud på konkurrencelovgivningen (kartelsagen). I denne sag orienteres om status i de to sager.

Indstilling

Kommunaldirektøren indstiller til byrådet,

- at orienteringen tages til efterretning.

Beslutning

Anbefales tages til efterretning.

Ej til stede

Susanne Jacobsen (V) og Ivan Greve (A).

Tidligere beslutninger

...

Sagen

Beskrivelse af sagen

Varmesagen

Silkeborg Varme A/S har lidt et tab på en el-salgskontrakt indgået med Dansk Kraftvarme Kapacitet A.m.b.a. (DKVK) på ca. 70 mio. kr. Tabet er opstået som følge af, at Silkeborg Varme A/S har indgået aftale om salg af el til fast pris, mens omkostningerne til produktion af el – særlig naturgasprisen – er steget markant.

Sagen blev 23. maj 2023 behandlet af byrådet, hvor det bl.a. blev besluttet, at kommunen skulle pålægge ledelsen af Silkeborg Forsyning A/S følgende:

- 1) At anmode om en udtalelse fra/indgå i dialog med Forsyningstilsynet om, hvorvidt den model, som Silkeborg Varme A/S har i sinde at anvende til dækning af tabet, er lovlig. Silkeborg Forsyning A/S skulle inddrage repræsentant/repræsentanter for ejer ved planlægning af proces, deltagelse i møder med Forsyningstilsynet samt kommunikation med Forsyningstilsynet.
- 2) At orientere sit forsikringselskab og varsle et eventuelt ledelsesansvar.
- 3) At igangsætte en undersøgelse af et eventuelt ledelsesansvar i Silkeborg Varme A/S samt af revisors rolle og ansvar. Undersøgelsen skulle både omfatte beslutningen om at indgå i DKVK, de efterfølgende kontrakter samt undladelsen af ikke at afdække risikoen i forbindelse med deltagelsen i det aftalte set up. Undersøgelsen skulle udarbejdes af en uvildig advokat, det vil sige hverken af Silkeborg Forsynings A/S', Silkeborg Varme A/S' eller Silkeborg Kommunes advokat.

Status ad 1) – Dialog med Forsyningstilsynet

Silkeborg Varme A/S anmelder hvert år til Forsyningstilsynet et fordelingsregnskab med en fordelingsnøgle mellem varme- og elproduktion.

Forsyningstilsynet rejste 27. januar 2023 en sag over for Silkeborg Varme A/S for bl.a. at vurdere spørgsmålet om, hvorvidt omkostningerne til at dække det opståede tab på el-salg ville blive indregnet i varmeprisen.

Forsyningstilsynet meddelte telefonisk 10. august 2023 over for Silkeborg Forsyning, at Forsyningstilsynet gerne ville stille op til et møde, men at tilsynet alene ville kunne redegøre for tilsynets generelle tilsyn og arbejdsområde, og at Silkeborg Forsyning ikke kunne forvente, at de ville diskutere konkrete forhold i sagen.

Kommunens advokat oplyste i lyset af Forsyningstilsynets udmelding, at det efter hendes opfattelse ikke ville give mening at insistere på at afholde et møde.

På denne baggrund blev der ikke afholdt møde med Forsyningstilsynet.

Der henvises til den vedlagte status af 17. august 2023 fra Silkeborg Forsyning samt telefonnotat, som også indgik i et orienteringspunkt på Økonomi- og Erhvervsudvalgsmødet 5. september 2023.

Forsyningstilsynet traf afgørelse 29. september 2023 om ikke at foretage sig yderligere i sagen om indregning af tab på finansielle el-markedsaftaler. Afgørelsen er medtaget som bilag. Den blev desuden udsendt til byrådet pr. e-mail 3. oktober 2023.

Afgørelsen blev truffet på baggrund af Silkeborg Varme A/S' oplysninger om, at selskabet ikke agter at indregne hele eller dele af tabet i varmeprisen.

Tabet vil med andre ord ikke blive dækket af varmekunderne, som dette ellers er blevet fremstillet af pressen (artikler i Midtjyllands Avis 13. oktober 2023). Tabet skal derimod dækkes ind af det fremtidige el-salg. Dette betyder omvendt, at et eventuelt overskud ved el-salget ikke kommer varmekunderne til gode.

Status ad 2) – Anmeldelse over for forsikringselskabet

Selskabet har tegnet en ledelsesansvarsforsikring, som forudsætter, at en eller flere af de sikrede er erstatningsansvarlige. Forsikringen omfatter medarbejdere med ledelsesansvar, der kan pådrage sig et personligt ansvar.

Silkeborg Forsyning A/S har kontaktet sit forsikringselskab vedrørende direktions- og bestyrelsesansvarsforsikringen.

Sagen er blevet noteret som en varslings af en potentiel skadessag.

Der henvises til status af 17. august 2023 fra Silkeborg Forsyning, som er medtaget som bilag.

Status ad 3) – Advokatundersøgelse

Der er gennemført en undersøgelse af en advokat i en advokatvirksomhed, som ikke har et fast klientforhold til Silkeborg Forsyning A/S, Silkeborg Varme A/S eller Silkeborg Kommune.

Konklusionen af undersøgelsen er,

- At både den tidligere og den nuværende direktør på nogle punkter har handlet kritisabelt, idet de ikke har sikret sig dokumentation for, at bestyrelsen accepterede den særlige risiko, som selskabet påtog sig,
- at de på grund af formildende omstændigheder i sagen ikke kan ifalde et ansvar, ligesom heller ikke bestyrelsen eller medarbejdere uden for direktionen kan ifalde ansvar, og
- at der derfor ikke er grundlag for en forsikrings sag.

I rapporten gennemgås bl.a. betingelserne for ansvar, herunder at ledelsen vil have en vis margin til at træffe forretningsmæssige beslutninger, uden domstolene nødvendigvis kan statuere ansvar, selvom det forretningsmæssige skøn førte til tab.

Der henvises til rapporten af 11. oktober 2023, der er medtaget som bilag. Selve rapporten er også udsendt til byrådsmedlemmerne pr. e-mail 12. oktober 2023, og den er offentliggjort på Silkeborg Forsyning A/S' hjemmeside.

Kartelsagen

Silkeborg Varme A/S har sammen med en række andre kraftvarmeværker været en del af en aftale med virksomheden Effekthandel ApS i perioden januar 2020 til marts 2022.

Konkurrence- og Forbrugerstyrelsen sendte 26. januar 2022 en såkaldt klagepunktsmeddelelse til Silkeborg Varme A/S og de andre kraftvarmeværker om muligt brud på konkurrencelovgivningen i form af en begrænsning af konkurrencen ved at overlade prissætningen af værkernes fælles kapacitet til Effekthandel med henblik på at hæve priserne i markedet.

Byrådet blev orienteret om sagen pr. e-mails af 23. april og 24. april 2023. De to e-mails er medtaget som bilag.

Silkeborg Kommune har anmodet om oplysninger fra Silkeborg Forsyning om status på kartelsag.

På tidspunktet for udsendelsen af dette dagsordenpunkt til Økonomi- og Erhvervsudvalget har Silkeborg Kommune ikke modtaget oplysninger om status.

Bilag

- 1 (Status på opgaverne givet på generalforsamlingen 30.05.2023 - 10336564)
- 2 (Telefonotat - drøftelse med Forsyningstilsynet - 10336565)
- 3 (Afgørelse fra Forsyningstilsynet om finansiering af tab - 10336558)
- 4 (Afrapportering i advokatundersøgelse - 10336559)
- 5 (Information fra Silkeborg Forsyning om kartelsagen - 10337077)
- 6 (Information fra Silkeborg Forsyning om kartelsagen - supplerende information - 10337072)

Punkt 18: Behandling af anmodning fra Johan Brødsgaard om ændring af tidligere beslutning for Mølledamsgade

EMN-2023-04700

Bilag

Administrativ redegørelse skæveboliger

Scening for potentielle placeringsmuligheder

18 (Offentlig) Behandling af anmodning fra Johan Brødsgaard om ændring af tidligere beslutning for Mølledamsgade

Sagsbehandler: Dr30064

SagsID: EMN-2023-04700

Resume

Udvalgsmedlem Johan Brødsgaard har anmodet om at få en sag på udvalgets dagsorden om ændring af den tidligere beslutning for Mølledamsgade, som omhandler et projekt med fire billige boliger bygget af AAB.

Indstilling

Borgmesteren fremsender sagen til Økonomi- og Erhvervsudvalgets behandling.

Beslutning

Sagen oversendes til behandling og indstilling fra Socialudvalget til Økonomi- og erhvervsudvalget.

Ej til stede

Susanne Jacobsen (V) og Ivan Greve (A).

Tidligere beslutninger

...

Sagen

Beskrivelse af sagen

Udvalgsmedlem Johan Brødsgaard ønsker at Økonomi- og Erhvervsudvalget behandler følgende:

"Det er nødvendigt at arbejde for en ny placering af varместuen i Silkeborg.

Dette for at afhjælpe det kommunale behov for nuværende og et øget behov på længere sigt.

Der er sket en udvikling i antal mennesker med komplekse problemstillinger og misbrug, som kræver en moderne varместue med flugtveje, sundhedsrum, handicapadgang og en indretning, som er med til at forebygge konflikter mv.

Behovet for nye rammer, både indvendige og udvendige, er ligeledes en nødvendighed, da antallet af daglige brugere stiger, behovene for og fra brugerne har ændret sig og konflikthåndtering, arbejdsgange, sundhedsudfordringer, behov for natvarmestue mfl., kræver det.

De fysiske rammer har stor betydning for de sårbare grupper, hvor de rigtige valg i forhold til indretning, lysindfald og placering af en bygnings forskellige funktioner har stor betydning. Med nye fysiske rammer kan der dermed samtidig skabes en varmestue og et udeområde, som øger trivlsen og aktivt kan hjælpe brugerne videre i livet.

Samtidig vil den fremtidige udvikling af området ved Lille Søgade nødvendiggøre, at der findes en alternativ bynær placering af varmestuen. Udviklingen omkring søfrontsprojektet gør med al sandsynlighed, at varmestuen alligevel bør flyttes på et tidspunkt. Det er en oplagt mulighed nu, da Mølledamsgade kan komme til rådighed. Alternative muligheder er afsøgt, men der er kun Mølledamsgade, som en reel mulighed. Det kræver dog ændring af tidligere beslutning i Plan- og Vejudvalget samt ændring af ansøgning om tilskud til ny lokalitet, som skal findes.

Sagen handler med baggrund i ovenstående om at ændre den tidligere beslutning for Mølledamsgade, som omhandler et projekt med fire billige boliger bygget af AAB. I forlængelse heraf afsøge og screene muligheder for alternative placeringer for AABs projekt og dermed frigive pladsen til en ny varmestue og eventuel natvarmestue, hvor placering og bevægelsesmønstre er essentielt vigtige faktorer. Og dernæst ansøge om tilskud. Oplægget er, at skal varmestuen og eventuel natvarmestue lykkes, med de muligheder der er fremlagt af forvaltningen, så er Mølledamsgade, som beskrevet herover, den bedste og eneste bynære mulighed. Omvendt vil borgere, som bor i en billig eller skæv bolig godt kunne bevæge sig et andet sted hen – i samme lokalområde.

Et forslag fra Radikale Venstre til alternativ placering for AABs projekt kunne være Lavendelvej 1, hvor Silkeborg Kommune er grundejer.

Links:

<https://carlberg.dk/social-mursten>

<https://www.vive.dk/da/udgivelser/social-mursten-en-forskningskortlaegning-af-fysiske-rammers-betydning-i-velfaerdsindsatser-bxqge7zk/>

<https://creoarkitekter.dk/dagvarmestuen-odense/> "

Regler

Det er i Forretningsordenen for Økonomi- og Erhvervsudvalget i § 7, stk. 2, fastsat, at hvis der senest 8 dage før et ordinært møde er fremsat anmodning om behandling af en sag, er formanden forpligtet til at optage sagen på dagsordenen for førstkommende møde.

Punkt 19: Lukket: Godkendelse af forlængelse af driftsaftale samt driftstilskud for Kunstcentret Silkeborg Bad

EJD-2013-41675

Punkt 20: Oversigt over lukkede punkter på dagsordenen

EMN-2023-04344

20 (Offentlig) Oversigt over lukkede punkter på dagsordenen

SagsID: EMN-2023-04344

Beslutning

.

Ej til stede

Susanne Jacobsen (V) og Ivan Greve (A)

Tidligere beslutninger

.

Sagen

Beskrivelse af sagen

Oversigt over lukkede punkter på dagsordenen:

- Sag 19 Godkendelse af forlængelse af driftsaftale samt driftstilskud for Kunstcentret Silkeborg Bad

Punkt 21: Til orientering

EMN-2022-00429

Bilag

2023-09 Forbrug

Likviditet 2023-09

21 (Offentlig) Til orientering

SagsID: EMN-2022-00429

Beslutning

Ej til stede

Susanne Jacobsen (V) og Ivan Greve (A).

Tidligere beslutninger

.

Sagen

Beskrivelse af sagen

Orientering om forbrug og likviditet pr. 30. september 2023

Til Økonomi- og Erhvervsudvalgets orientering er vedlagt oversigter over udvikling i forbrug (drift og anlæg) og likviditet pr. 30. september 2023.

Det bemærkes, at udviklingen i likviditeten i foråret 2023 har været betydeligt påvirket af kommunens skifte af økonomisystem, der dels medførte ændrede betalingsmønstre og dels forskydninger i bogføringen i foråret 2023.

Bilag

1 (2023-09 Forbrug - 10323379)

2 (Likviditet 2023-09 - 10324316)

Punkt 22: Underskriftsside

EMN-2022-00293

22 (Offentlig) Underskriftsside

SagsID: EMN-2022-00293

Beslutning

.

Ej til stede

Susanne Jacobsen (V) og Ivan Greve (A)

Tidligere beslutninger

.

Sagen

Beskrivelse af sagen

Udvalget skal godkende beslutningsprotokollen.

For at godkende beslutningsprotokollen, skal hvert medlem underskrive ved at trykke på Godkend.

