

# REFERAT Økonomi- og Erhvervsudvalget 2022-2025 d. 19-08-2025

**Mødedato**        Tirsdag d. 19. august 2025 kl. 12:00

**Mødested**        D116

**Mødedeltagere**   Helle Gade, Steen Vindum, Johan Brødsgaard, Kathrine  
Frøhlich, Martin Jakobsen, Susanne Jacobsen, Rune Kristensen

# Indholdsfortegnelse

Godkendelse af dagsorden.....	3
Godkendelse af overdragelse af revisionsaftale.....	4
Godkendelse af endeligt regnskab 2024 samt revisionsberetning.....	5
Godkendelse af bevillingsflytninger på baggrund af budgetopfølgning pr. 31. maj 2025.....	6
Godkendelse af tillægsbevillinger på baggrund af budgetopfølgningen 31. maj 2025.....	7
Orientering om budgetopfølgningen 31. maj 2025.....	13
Godkendelse af nedlæggelse af almene boliger samt tillægsbevilling til indfrielse af restgæld på Eg	17
Godkendelse af tillægsbevilling til anlægstilskud til etablering af 8 skæve boliger i Kjellerup.....	19
Godkendelse af fornyet skema C for renovering af almene boliger, Bryndumsvej, Silkeborg.....	21
Godkendelse af genudpegning af Socialtilsyn i Silkeborg Kommune.....	23
Godkendelse af udpegning af formand og formandssuppleant til Beboerklagenævnet og Huslejenæv	24
Godkendelse af forslag til tillæg 52 til Kommuneplan og Lokalplan 31-005 for et boligområde ved	26
Godkendelse af forslag til Lokalplan 10-041 - Tillæg nr. 1 til Lokalplan 10.02 for antennemast på S	31
Godkendelse af forslag til tillæg 31 til Kommuneplan 2020-2032 og lokalplan 14-027 - Boligomrâc	35
Godkendelse af igangsætning af delvis aflysning af Lokalplan 12-027 for et boligområde ved Brunl	40
Drøftelse og beslutning om igangsætning af tillæg nr. 59 til Kommuneplan 2020-2032 og Lokalplâ	43
Drøftelse og beslutning om byudvikling i Øster Bording.....	47
Drøftelse og beslutning om tilsagn til statsligt udpeget energipark Lille Hjøllund Vest.....	51
Godkendelse af forslag til lokalplan 16-001 for bydelscenter i Eriksborg.....	54
Godkendelse af cykelsti fra Mariedalen til Skæggærvej, Sejling.....	58
Godkendelse af anlægsbevilling til undersøgelser i forbindelse med projekt Søfronten.....	60
Drøftelse og beslutning af anbefaling om ny klimamålsætning for Silkeborg Kommune som virkso	62
Godkendelse af udviklingsplan og anlægsbevilling for kapacitetsudvidelse af Tollundskolen, afdeli	70
Godkendelse af tillægsbevilling til kapacitetsudvidelse af Thorning Skole.....	73
Godkendelse af salg af navneret til hal i Hvinningdal.....	75
Godkendelse af reviderede vedtægter for lokalhistorisk arkiv for tidligere Gjern Kommune.....	77
Godkendelse af køb af 28 plejeboliger på Karolinelundcentret i Gjern.....	78
Godkendelse af model for faste teams og forløbsmodel for helhedspleje m.m.....	81
Godkendelse af Silkeborg Kommunes Veteranpolitik 2025-2029.....	84
Lukket: Beslutning om evt. køb af ejendom i Alderslyst.....	86
Lukket: Godkendelse af proces for ejendom i Gødvad.....	87
Lukket: Godkendelse af proces for ejendom i Salten Skov.....	88
Lukket: Beslutning om udbudsproces.....	89
Lukket: Godkendelse af ekspropriation til signalanlæg i krydset Søndergade, Grønningen og D. Ch	90
Lukket: Godkendelse af ekspropriation til kanaliseringsanlæg og vejadgang til erhvervsområde Hår	91
Lukket: Godkendelse af rettighedserhvervelse til spildevandsledning ved Sminge, spildevandsplan	92
Lukket: Godkendelse af rettighedserhvervelse til spildevandsledning ved Purhusvej, tillæg 4 til spil	93
Orientering om statsligt udpeget energipark Lille Hjøllund Øst.....	94
Orientering om uddeling af puljemidler fra grøn pulje.....	97

Til orientering.....	98
Underskriftsside.....	99

## **Punkt 1: Godkendelse af dagsorden**

### **Beslutning Økonomi- og Erhvervsudvalget den 19-08-2025**

Borgmesteren foreslår, at sag 30 udgår og der fremsendes en ny sag til Økonomi- og Erhvervsudvalget.

Dagsorden godkendt med den ændring.

Fraværende: Martin Jakobsen (C) i stedet deltog Gitte Willumsen (C), Steen Vindum (V).

### **Beskrivelse af sagen**

Dagsordenen skal godkendes.

## Punkt 2: Godkendelse af overdragelse af revisionsaftale

25/21345

### Resume

Kommunens revisor BDO har pr. 1. juli 2025 gennemført en omstrukturering. Da det er byrådet der har kompetence til at afskedige og antage revisionen, skal byrådet formelt set først afskedige eksisterende revisor (BDO Statsautoriseret revisionsaktieselskab) og dernæst antage BDO Statsautoriseret Revisionspartnerselskab som ny revisor.

### Indstilling

Økonomichefen indstiller til byrådet,

- at BDO Statsautoriseret revisionsaktieselskab afskediges som revisor og at BDO Statsautoriseret Revisionspartnerselskab antages som revisor

### Beslutning Økonomi- og Erhvervsudvalget den 19-08-2025

Indstillingen anbefales.

Fraværende: Martin Jakobsen (C) i stedet deltog Gitte Willumsen (C), Steen Vindum (V)

### Beskrivelse af sagen

Kommunens revisor BDO ønsker at omstrukturere sin ejer- og koncernstruktur ved at overdrage al driftsaktivitet i BDO til et partnerselskab. Alle aktiviteter, aktiver, medarbejdere, kunder, leverandører, kontrakter mv. overdrages fra BDO til et i BDO-koncernen nystiftet partnerselskab, der indtræder i alle BDO's rettigheder, forpligtelser og ansvar.

Partnerselskabet vedstår alle oplysninger og al dokumentation, som fastsat i udbuddet, der lå til grund for kontrakten med Silkeborg Kommune.

Efter byrådets godkendelse indsendes aftalen til Ankestyrelsen, som kan godkende overdragelsen med tilbagevirkende kraft, hvilket muliggør en uforstyrret videreførelse af samarbejdet.

Som bilag til denne sag vedlægges BDO koncernens redegørelse om overdragelse af kontrakt i forbindelse med omstruktureringen og overdragelsesaftalen.

### Økonomi

Jævnfør aftalen friholdes Silkeborg Kommune for alle omkostninger i forbindelse med ændringen i leverandør.

### Bilag

Bilag 1 - Redegørelse om overdragelse af kontrakt i forbindelse med omstrukturering i BDO koncernen

Bilag 2 - Allonge - revisionsaftale - udbudsloven - Silkeborg Kommune

# Punkt 3: Godkendelse af endeligt regnskab 2024 samt revisionsberetning

25/9982

## Resume

Sagen vedrører godkendelse af revisionsberetning vedrørende regnskab 2024 og endelig godkendelse af regnskabet efter det har været underlagt revision.

## Indstilling

Økonomichefen indstiller til byrådet,

- at regnskab 2024 endeligt godkendes, når
  - revisionsberetning vedr. regnskab 2024 godkendes

## Beslutning Økonomi- og Erhvervsudvalget den 19-08-2025

Indstillingen anbefales.

Fraværende: Martin Jakobsen (C) i stedet deltog Gitte Willumsen (C), Steen Vindum (V).

## Beskrivelse af sagen

Regnskab 2024 blev behandlet i byrådet i april 2025, hvorefter det blev oversendt til BDO til revision. Der er efterfølgende ikke foretaget ændringer i regnskabet.

Regnskab 2024 kan findes her: <https://silkeborg.dk/kommunen/oekonomi-tal-og-fakta/regnskaber/regnskab-2024>

BDO har 16. juni 2025 fremsendt revisionsberetning nr. 22 vedrørende revisionen af regnskab 2024. Revisionsberetningen er umiddelbart efter modtagelsen fremsendt elektronisk til byrådets medlemmer. Revisionsberetningen er vedlagt som bilag 1. Af bilag 2 ses revisionens uafhængige revisionspåtegning.

Følgende af revisionens udsagn kan særligt fremhæves fra revisionsberetningen:

## Revisionspåtegning – konklusion på den udførte revision

Vi har ved revisionen ikke konstateret kritiske forhold af en sådan væsentlighed eller karakter, at det kommer til udtryk i revisionspåtegningen på årsregnskabet, og vi vil derfor forsyne årsregnskabet med en påtegning uden forbehold.

## Revisionsbemærkninger til årsregnskabet for 2024

Eventuelle revisionsbemærkninger vedrørende revisionen af årsregnskabet for 2024 skal behandles af Byrådet.

Den udførte revision for året har ikke givet anledning til revisionsbemærkninger.

## Opfølgning på tidligere revisionsbemærkninger

Ved den afsluttende revision for 2023 var det revisions opfattelse at sagsadministrationen vedrørende Tabt arbejdsfortjeneste jf. SEL § 42 ikke fuldt ud skete i overensstemmelse med gældende regler.

Der er siden udarbejdet en handleplan og revisionen har foretaget opfølgning, og kan på baggrund af den udførte revision for 2024 på området afslutte bemærkningen.

## Bilag

Bilag 1 - Bilag 1 - BDO revisionsberetning nr. 22 regnskab 2024

Bilag 2 - Bilag 2 - Revisionspåtegning 2024

# **Punkt 4: Godkendelse af bevillingsflytninger på baggrund af budgetopfølgning pr. 31. maj 2025**

25/20803

## **Resume**

Der er pr. 31. maj 2025 foretaget budgetopfølgning i udvalgene og i den forbindelse godkender Økonomi- og Erhvervsudvalget bevillingsflytninger mellem driftsbevillingerne

## **Indstilling**

Økonomichefen indstiller til Økonomi- og Erhvervsudvalget,

- at bevillingsflytningerne for 2025 og for 2026-2028 godkendes

## **Beslutning Økonomi- og Erhvervsudvalget den 19-08-2025**

Indstillingen godkendt.

Fraværende: Martin Jakobsen (C) i stedet deltog Gitte Willumsen (C), Steen Vindum (V).

## **Beskrivelse af sagen**

Ifølge bevillingsreglerne i Silkeborg Kommunes økonomiske styringsstrategi er Økonomi- og Erhvervsudvalget bemyndiget til at meddele tillægsbevillinger i tilfælde, hvor beløb fra en drifts-og/eller anlægsbevilling ønskes overført til en anden drifts- og/eller anlægsbevilling.

Bemyndigelsen omfatter alene omdisponeringer mellem meddelte drifts- og anlægsbevillinger, det vil sige hovedkonto 0-6.

I bilaget fremgår de enkelte bevillingsflytninger på bevillingsniveau i årene 2025-2028. Alle beløb er i 2025 pris- og lønniveau. Efter Økonomi- og Erhvervsudvalgets beslutning indarbejdes flytningerne i 2025 -2028 i det korrigerede budget. Desuden fremskrives alle bevillingsflytninger i 2026-2028 til 2026 pris-og lønniveau og indarbejdes i budgetgrundlaget på de enkelte driftsbevillinger.

## **Bilag**

Bilag 1 - Bilag 1 - Bevillingsflytninger 31. maj 2025

# Punkt 5: Godkendelse af tillægsbevillinger på baggrund af budgetopfølgningen 31. maj 2025

25/20803

## Resume

Der er pr. 31. maj 2025 foretaget budgetopfølgning i fagudvalgene. I denne sag godkendes tillægsbevillinger og anlægsbevillinger.

Der bliver givet tillægsbevillinger i 2025, som samlet påvirker kassebeholdningen positivt med 38,6 mio. kr.

## Indstilling

Økonomichefen indstiller til byrådet,

- at tillægsbevilling på følgende områder godkendes i 2025:
  - Finansielle bevillinger (forbrug af kassen): 4,295 mio. kr.
  - Skattefinansieret drift (tilførsel til kassen): -21,807 mio. kr.
  - Skattefinansieret anlæg (tilførsel til kassen): -21,024 mio. kr.
  - Netto forhøjes kassen med: -38.536 mio. kr.
- at anlægsbevilling til salg forhøjes med 10 mio. kr. fra 50 mio. kr. til 60 mio. kr. godkendes
- at anlægsbevilling til Outdoorfaciliteter forhøjes med 0,8 mio.kr. fra 0,739 mio. kr. i til 1,539 mio. kr. i udgifter, når der samtidig gives bevilling til indtægt på 0,8 mio. kr. godkendes
- at anlægsbevilling på 0,1 mio. kr. til ombygning Skægkærskolen i 2025 godkendes, når der fremrykkes 0,1 mio. kr. fra kapacitetspuljen på bevilling 41 skoler i 2026 (skal indarbejdes i budget 2026)
- at anlægsbevilling og rådighedsbeløb til Bostedet Kjellerup nedsættes med 11,124 mio. kr. og tilføres kassen.

## Beslutning Økonomi- og Erhvervsudvalget den 19-08-2025

Indstillingen anbefales.

Fraværende: Martin Jakobsen (C) i stedet deltog Gitte Willumsen (C), Steen Vindum (V).

Sagen suppleres til Byrådet med en opgørelse af forbruget på budgetreserven.

## Beskrivelse af sagen

De bevillingsændringer, der søges om i sagen, er oplistet enkeltvis nedenfor. Bevillingsændringerne er opdelt i drift, anlæg og finansielle bevillinger. De enkelte tillægsbevillinger affødt af budgetopfølgningen er indstillet af fagudvalgene.

Tillægsbevillinger fra lov- og cirkulæreprogrammet og fra 'andre reguleringer' er ikke behandlet i fagudvalg. Derudover er få andre sager heller ikke fagudvalgsbehandlet, disse tillægsbevillinger er markeret med en \*.

Finansiering	2025 (- tilfører kassen; + forbrug af kassen)
--------------	---

### 5 Tilskud og udligning

Særligt tilskud til kommuner med høj udvikling i ledigheden Der ydes et særligt tilskud til kommuner, hvor udviklingen i bruttoledigheden for forsikrede ledige i perioden fra 1. kvartal i året før til 1. kvartal i året ligger mere end 3 procentpoint over udviklingen i landsdelen som helhed.	1.128
--	-------

Samtlige kommuner bidrager til den særlige tilskudsordning i forhold til den enkelte kommunes andel af det samlede befolkningstal som opgjort af Danmarks Statistik.

Silkeborg Kommune bidrager med 1,128 mio. kr.

Midtvejsregulering af tilskud og udligning

38.136

Silkeborg Kommune midtvejsreguleres for en nettoudgift på 38,136 mio. kr.

I tabellen fremgår de enkelte punkter som midtvejsreguleringen vedrører.

	mio. kr
Midtvejsregulering af tilskud og udligning	(- er indtægter/ + er udgifter)
<b>DUT (ændringer som følge af ny lovgivning):</b>	
DUT serviceudgifter	-4,7
DUT overførselsudgifter	-1,7
DUT øvrige (finansiering)	-4,6
<b>Andre reguleringer på aktstykket:</b>	
Serviceudgifter:	
Ændret pris- og lønudvikling i 2025, hvor forventningen er opjusteret fra 4,0% til 3,7%	15,9
Samlet ramme for 2025 til modtagelsen af fordrevne fra	-15,3
Kræftplan V	-1,7
Flere mindre reguleringer på service	-1,8
Øvrige:	
Midtvejsregulering af overførselsudgifterne	51,2
Andet	0,7
<b>I alt</b>	<b>38,1</b>

Serviceudgifter: DUT og ”andre reguleringer ex. Ukraine og pris- og lønudvikling”

Fra midtvejsreguleringen (DUT og ”andre reguleringer”) udmøntes 7,741 mio. kr. på serviceudgifterne. Dette er beskrevet nedenfor på de enkelte driftsbevillinger.

Ved fordeling internt i kommunen af DUT-midler anvendes bloktilskudsfordelingsnøglen for 2025 (hvor der tages højde for udligningseffekten) på 1,624 %, ligesom det er sket ved tildeling af DUT-kompensation på de enkelte bevillinger ved budgetlægningen af 2025.

Midtvejsregulering af overførselsudgifterne

Til finansiering af midtvejsreguleringen af overførselsudgifterne trækkes 10,1 mio. kr. fra overførselsudgifterne svarende til forventet mindreforbrug på bevillingerne. Fra bevilling 61 Arbejdsmarked - service fratrækkes 3,7 mio. kr. ligeledes til finansiering af midtvejsreguleringen af overførselsudgifter. Endeligt tilføres 35 mio. kr. afsat til midtvejsreguleringen på bevilling 5 Tilskud og udligning kassen. I alt tilføres kassen 48,8 mio.kr. til finansiering af midtvejsreguleringen af overførselsudgifterne.

På overførselsudgifterne er tilført DUT-midler på 1,7 mio. kr., som tilføres kassen.

## Pris- og lønudvikling

Midtvejsreguleringen reducerer bloktilskuddet til Silkeborg kommune med 15,9 mio. kr. som følge af nye forventninger til pris- og lønudviklingen. Økonomiaftalen for 2025 blev indgået med en forventning om en stigning på 4,0% og forventningen er nu 3,7%.

KL vurderede i juni 2024, at pris- og lønskønnet i den indgåede økonomiaftale var for højt. På baggrund heraf blev serviceudgiftsbudgetterne i 2025 ændret til en stigning på 3,9 % (fra 4,0 %), og der blev afsat 5,0 mio. kr. på bevilling 16 Tværgående aktiviteter til forventet midtvejsregulering i 2025. Der blev ligeledes afsat 1,8 mio. kr. til usikkerhed i forhold til budgetlægning af trepartsaftalen.

KL forventer pr. juni 2025, at den gennemsnitlige pris- og lønudvikling er 3,7% fra 2024 til 2025. Derfor reguleres serviceudgiftsbudgetterne ned fra 3,9% til 3,7% i pris- og lønstigning. Der fratrækkes i alt 6,4 mio. kr. fra de enkelte serviceudgiftsbevillinger. De 5,0 mio. kr. afsat til midtvejsregulering og de 1,8 mio. kr. afsat til usikkerhed i forbindelse med budgetlægning af trepartsaftalen tilføres kassen. Trepartsaftalen er genberegnet og budgetbeløb er korrigeret på relevante bevillinger i pris- og lønreguleringen, derfor kan puljen til trepart tilføres kassen. I alt tilføres kassen 13,2 mio. kr. som følge af regulering af pris- og lønudviklingen.

## Samlet ramme for 2025 til modtagelsen af fordrevne fra Ukraine

I økonomiaftalen indgår kompensation for udgifter til håndtering af fordrevne fra Ukraine på 15,3 mio. kr. I Silkeborg Kommunes budget 2025 er der tilført demografitildeling til fordrevne fra Ukraine. Derfor tilføres kompensationen på 15,3 mio. kr. kassen.

## DUT øvrige (finansiering) og "andet" på andre reguleringer

Det tilføres samlet 3,9 mio. kr. som bl.a. vedrører finansiering af udvidet producentansvar på visse plastprodukter på 2,8 mio. kr., efterregulering af indsatsplaner efter vandforsyningsloven på 1 mio. kr. og sænkelse af klasseløftet i 2025 med 0,9 mio. kr. Modsat medfinansieres bl.a. korrektion angående den kommunale omlægningsindsats mm. på 1,4 mio. kr. Beløbet på 3,9 mio. kr. tilføres kassen.

## Samlet resultat af midtvejsreguleringen

Samlet set bidrager midtvejsreguleringen med, at der tilføres kassen 16,2 mio. kr. i 2025. Opsummering fremgår af nedenstående tabel.

mio. kr.	Kassepåvirkning (- tilføres kassen, + forbrug af kassen)
Serviceudgifter: DUT og "andre reguleringer ex. Ukraine og pris- og lønudvikling"	-0,5
Midtvejsregulering af overførselsudgifterne	0,7
Pris- og lønudvikling	2,6
Samlet ramme for 2025 til modtagelsen af fordrevne fra Ukraine	-15,3
DUT øvrige (finansiering) og "andet" på andre reguleringer	-3,9
I alt tilføres kassen	-16,2

Budget afsat til midtvejsregulering af overførselsudgifterne anvendes til finansiering af midtvejsreguleringen.	-35.000
6 Skat	
Medfinansieringen af det skrå skatteloft er opgjort til 10,5 mio. kr. Der er budgetlagt med en medfinansiering på 10,469 mio. kr. i 2025. Derfor søges om, at differencen mellem budget og udgift på 0,031 mio. kr. tilføres fra kassen	31
Drift	2025
11 Ældreboliger	
Bevilling til at budgetlagte indtægter på ældreboligerne svarer til de faktiske besluttede huslejeindtægter	2.629
12 Kommunale ejendomme	
Afledte drift vedr. anlægsprojektet affaldssortering tilføres kassen. Anlægsprojektet er forsinket.	-550
Budget til rådhuskantinen jf. beslutning i Økonomi- og Erhvervsudvalget 17. juni 2025*	1.329
Midtvejsregulering for nye pris- og lønskøn*	-751
14 Kommunale ejendomme	
DUT: Forslag til lov om foranstaltninger til sikring af et højt cybersikkerhedsniveau*	2.436
DUT: Oprettelse af en særlig enhed med ekspertise i grønlandske sproglige og kulturelle forhold, der skal anvendes i visse børnesager. (Lov om ændring af barnets lov)*	390
DUT: Politisk aftale om forbedret arbejdsskadesystem. Loven har til formål at styrke tilskadekomnes tilknytning til arbejdsmarkedet*	143
DUT: En ny arbejdspligt til borgere som ikke opfylder opholdskravet og beskæftigelseskravet i kontanthjælpssystemet*	434
DUT: Fleksibel brug og sammensætning af rehabiliteringsteams, forenkling af visitationskategorier, færre krav til sygemeldte fra beskæftigelse mv.*	-1.458
DUT: Reform af kontanthjælpssystemet, ophævelse af 225-timersreglen og kontanthjælpsloftet, fritidstillæg til børn, afklaring, rettighedsbaseret tilskud til medicin m.v.*	1.801
DUT: Lovændring og bekendtgørelser vedr. drikkevandsdirektivet*	132
DUT: Styrket affaldstilsyn og håndhævelse af forbud mod destruktion af usolgte forbrugerprodukter mv. og bekendtgørelser vedr. affald, affaldstilsyn og biomasseaffald*	-463
DUT: Efterregulering af Indsatsplaner efter vandforsyningsloven*	283
Andre reguleringer: Omlægningsindsats vedr. lavbundsarealer samt kvælstofreducerende indsats (basisbevilling og fordeling via N og CO2e (udmeldt januar 2025)*	993

Midtvejsregulering for nye pris- og lønskøn*	-496
15 Fælles formål	
Midtvejsregulering for nye pris- og lønskøn*	-555
16 Tværgående aktiviteter	
Pulje afsat til midtvejsregulering af pris- og lønskøn tilføres kassen*	-5.000
Rest budget i pulje afsat til usikkerhed i forbindelse med trepartsmidler tilføres kassen*	-1.792
Pulje afsat til efterregulering tilføres kassen*	-8.000
DUT sag vedrørende IT-systemet ESR blev ved en fejl lagt i kassen i 2024. Beløbet tilbageføres nu*	1.326
Midtvejsregulering for nye pris- og lønskøn*	-550
24 Kollektiv trafik	
Midtvejsregulering for nye pris- og lønskøn*	-27
25 veje	
Midtvejsregulering for nye pris- og lønskøn*	-315
28 Entreprenørgården	
Midtvejsregulering for nye pris- og lønskøn*	
34 Kultur og fritid	
Midtvejsregulering for nye pris- og lønskøn*	-460
41 Skoler	
Kontraktansættelse frem for tjenestemandsansættelse	206
DUT: Folkeskolens kvalitetsprogram*	1.067
Midtvejsregulering for nye pris- og lønskøn*	-964
43 Dagpleje og daginstitutioner	
Midtvejsregulering for nye pris- og lønskøn*	-411
45 Børn og unge med særlige behov	
For lidt hjemtaget statsrefusion i 2024 på særligt dyre enkeltsager	-7.066
Midtvejsregulering for nye pris- og lønskøn*	-600
53 53 Socialområdet	
Berigtigelser af refusionshjemtagelse i 2022 og 2023	-113
For meget hjemtaget statsrefusion i 2024 på særligt dyre enkeltsager	6.256
Tilbagebetaling af for meget hjemtaget statsrefusion i 2024	4.415
Justering af forventning til indtægter fra statsrefusion i 2025	-2.538

Andre reguleringer: Initiativer fra Aftale om bedre psykiatri 2023*	336
Midtvejsregulering for nye pris- og lønskøn*	-1.664
61 Arbejdsmarked – service	
Mindreforbrug til finansiering af midtvejsregulering	-3.701
Midtvejsregulering for nye pris- og lønskøn*	-130
66 Arbejdsmarked – overførsler	
Mindreforbrug til finansiering af midtvejsregulering	-2.024
67 Sociale overførsler	
Mindreforbrug til finansiering af midtvejsregulering	-8.113
73 Ældre	
For lidt hjemtaget statsrefusion på særligt dyre enkeltsager	-364
Andre reguleringer: styrkelse af de kommunale ældreråd*	39
Midtvejsregulering for nye pris- og lønskøn*	648
81 Natur og miljø	
Midtvejsregulering for nye pris- og lønskøn*	-87
91 Sundhed	
Andre reguleringer: kræftplan V*	1.608
Midtvejsregulering for nye pris- og lønskøn*	-86
Anlæg	2025
12 Kommunale ejendomme	
Forhøjelse af budgettet til salg af jord og bygninger	-10.000
34 Kultur og Fritid	
Anlægsbevilling til Outdoorfaciliteter forhøjes med 0,8 mio.kr. i udgifter samt med 0,8 mio.kr. i indtægter (midler modtaget fra Nordea-fonden til projektet Stier og Spor, hvor du bor)	0
41 Skoler	
Fremrykning af 0,1 mio. kr. fra 2026 på kapacitetspuljen til finansiering af midlertidige kapacitetstiltag på Skægkærskolen til understøttelse af det senere anlægsprojekt	100
53 Socialområdet	
Anlægsregnskab på anlægsprojektet Bostedet Kjellerup blev godkendt af byrådet i maj. Nu tilføres restbudgettet til kassen ved at anlægsbevillingen nedsættes tilsvarende*	-11.124

\*Tillægsbevillinger som ikke er behandlet på fagudvalgenes budgetopfølgninger.

# Punkt 6: Orientering om budgetopfølgningen 31. maj 2025

25/20803

## Resume

Denne sag er en overordnet orientering om budgetopfølgningen pr. 31. maj samlet for Silkeborg Kommune.

For bevillingsændringer og bevillingsflytninger henvises til sag om godkendelse af bevillingsflytninger til Økonomi- og Erhvervsudvalget 19. august samt sag om godkendelse af tillægsbevillinger på baggrund af budgetopfølgningen 31. maj til byrådet 26. august.

Budgetopfølgningen viser, at der samlet set er mindreforbrug på service og anlæg i forhold til det korrigerede budget.

## Indstilling

Økonomichefen indstiller til byrådet,

- at orienteringen om budgetopfølgningen tages til efterretning

## Beslutning Økonomi- og Erhvervsudvalget den 19-08-2025

Indstillingen anbefales.

Fraværende: Martin Jakobsen (C) i stedet deltog Gitte Willumsen (C), Steen Vindum (V).

## Beskrivelse af sagen

Der forventes pr. 31. maj et samlet mindreforbrug på 310,3 mio. kr. i forhold til korrigeret budget. Mindreforbruget består af et forventet mindreforbrug på 71,6 mio. kr. på driftsudgifterne og et forventet mindreforbrug på 238,7 mio. kr. på anlæg jf. nedenstående tabel.

Overførsel af budgetbeløb på serviceudgifterne udgør samlet set 113,2 mio. kr. i positive overførsler fra 2024 til 2025. På anlæg er der overført 316,9 mio. kr. fra 2024 til 2025.

Der er i det korrigerede budget indregnet bevillingsflytninger og tillægsbevillinger, som beslutes i forbindelse med denne budgetopfølgning.

## Det korte overblik

På serviceudgifterne forventes på nuværende tidspunkt et mindreforbrug på 71,7 mio. kr. i forhold til det korrigerede budget.

Der forventes derudover et mindreforbrug på øvrige udgifter på 3,8 mio. kr. og merforbrug på overførselsudgifterne på 3,9 mio. kr.

På anlæg forventes på nuværende tidspunkt et samlet mindreforbrug på 238,7 mio. kr. i forhold til korrigeret budget. Der er overført 316,9 mio. kr. fra 2024 til 2025.

Budgetopfølgningen viser et samlet mindreforbrug på 310,3 mio. kr. i forhold til det korrigerede budget for 2025. Likviditetsprognosen er udarbejdet med udgangspunkt i budgetopfølgningen. Likviditeten i 2025 forventes at ligge over Økonomisk Politikks mål om 500 mio. kr. i gennemsnitslikviditet. Likviditetsprognosen fremgår af bilag 3.

## Budgetopfølgning 31. maj 2025

Indtægter

mio. kr. - netto.	Oprindelig budget	Korrigeret budget	Forventet regnskab	Afvigelse til	Afvigelse til
-------------------	-------------------	-------------------	--------------------	---------------	---------------

				korrigeret budget	oprindeligt budget
Indtægter i alt	-7.695,3	-7.691,0	-7.691,0	0,0	-4,3
Serviceudgifter	5.133,2	5.238,8	5.167,1	71,7	-33,9
Øvrige udgifter*	262,7	261,5	257,8	3,8	5,0
Overførselsudgifter	1.791,0	1.780,5	1.784,4	-3,9	6,7
Driftsudgifter i alt	7.187,0	7.280,8	7.209,2	71,6	-22,2
Renter**	7,2	7,2	7,2	0,0	0,0
Anlæg i alt	367,6	736,8	498,1	238,7	-130,5
Resultat af skattefinansieret område	-133,5	333,8	23,5	310,3	-157,0

\* Ældreboliger, indtægter fra den centrale refusionsordning og aktivitetsbestemtmedfinansiering af sundhedsudgifterne.

\*\* Der til denne budgetopfølgning ikke lavet budgetopfølgning på renter.

-angiver indtægter og + angiver udgifter i de første tre kolonner. I afvigelses-kolonnerne angiver - merforbrug og + angiver mindreforbrug.

#### Indtægter:

I det korrigerede budget på indtægterne er der indregnet en negativ midtvejsregulering mm. på 38,1 mio. kr. Midtvejsreguleringen er dels regulering for nye skøn for udgifterne i forhold til økonomiaftalen for 2025 dels udgifter eller indtægter vedr. ny lovgivning (DUT mm).

I midtvejsreguleringen indgår bl.a.:

- 15,9 mio. kr. vedrørende lavere forventning til pris- og lønudviklingen i 2025 (udgift)
- -15,3 mio. kr. vedrørende udgifter til håndtering af fordrevne fra Ukraine i 2025 (indtægt)
- 51,2 mio. kr. vedrørende nye lavere skøn for udviklingen i overførselsudgifterne (udgift)
- -13,7 mio. kr. vedrørende DUT (opgaveændringer) og andre reguleringer (indtægt)

#### Serviceudgifter

På serviceudgifterne forventes et mindreforbrug i forhold til det korrigerede budget på 71,7 mio. kr.

Budgetmæssige korrektioner i forbindelse med midtvejsreguleringen

I forbindelse med midtvejsreguleringen er der foretaget en samlet reduktion af driftsbevillingerne på 6,5 mio. kr. som følge af lavere pris- og lønniveau, herunder korrektioner relateret til trepartsaftalen. Derudover er der fratrukket 5,0 mio. kr. af den afsatte ramme til midtvejsregulering under Økonomi- og Erhvervsudvalgets område.

Der er centralt budgetlagt en pulje på 1,8 mio. kr. til imødegåelse af usikkerhed omkring trepartsaftalen. Denne pulje tilføres kassen, idet der i denne budgetopfølgning er foretaget en direkte korrektion af lønbudgetterne som følge af trepartsaftalens konsekvenser.

Herudover er der tilført budget til reguleringer vedrørende DUT og øvrige justeringer med i alt 7,7 mio. kr.

Udgifter relateret til fordrevne fra Ukraine er indarbejdet i budget 2025 finansieret via demografitildelingen. Derfor tilføres der ikke yderligere midler fra midtvejsreguleringen til driftsbevillingerne. Den tilhørende kompensation på 15,3 mio. kr. tilføres i stedet kassen. Der følges op på eventuelle yderligere kompensationsbehov i forbindelse med ukrainske flygtninge i forbindelse med 3. budgetopfølgning eller i forbindelse med overførselssagen.

Forventet regnskab er 30 mio. kr. lavere end sidste budgetopfølgning

Forventet regnskab på serviceudgifterne er på denne budgetopfølgning 30 mio. kr. lavere end til budgetopfølgningen pr. 31. marts. Dette dækker primært over en lavere forventning på dagpleje- og daginstitutionsområdet (12 mio. kr.) og tværgående aktiviteter (19 mio. kr.).

På dagpleje- og daginstitutionsområdet skyldes den lavere forventning, at den tillægsbevilling, der blev givet ved seneste budgetopfølgning med henblik på at sikre overholdelse af minimumsnormeringerne, endnu ikke fuldt ud er omsat til ansættelse af personale i daginstitutionerne. Der er stort ledelsesmæssigt fokus på, at daginstitutionerne får anvendt de tilførte midler til ansættelse af yderligere pædagogisk personale.

På tværgående aktiviteter skyldes det lavere forventede regnskab bl.a., at centrale puljer er udmøntet på driftsområderne f.eks. pulje til trepartsaftalen, og at puljen til midtvejsregulering og efterregulering er tilført kassen.

Af bilag 1 fremgår, at budgetopfølgningen i flere fagudvalg viser forventede merforbrug på bevillingsniveau.

Lav risiko for sanktion på service

I forhold til oprindeligt budget på serviceudgifterne er der en afvigelse på knap 34 mio. kr. i merforbrug. Risikoen for, at det forventede regnskab medfører sanktion, vurderes på nuværende tidspunkt som lav. Ved vurdering af sanktionsrisikoen er det oprindelige budget korrigeret med DUT-reguleringer, øvrige justeringer, kompensation for udgifter relateret til fordrevne fra Ukraine samt de seneste pris- og lønskøn.

Det forventede regnskab ligger 26 mio. kr. over det beregnede sanktionsniveau, svarende til 0,5 % af serviceudgifterne. Dette vurderes at være inden for den usikkerhedsmargin, der typisk er forbundet med estimater af det forventede regnskab.

På den baggrund vurderes risikoen for sanktion som værende begrænset.

Oprindeligt budget (i mio. kr.)	5.133
Justeringer sfa. lov- og cirkulæreprogram, andre reguleringer, nyt pris- og lønskøn (inkl. trepartsaftalen) og kompensation sfa. fordrevne fra Ukraine	8
Sigtepunkt vedr. regnskabssanktion på serviceudgifter	5.141
Forventet regnskab	5.167
Afvigelse til forventet sigtepunkt vedr. regnskabssanktion (forventet merforbrug)	-26

Anlægsudgifter

På anlæg forventes et mindreforbrug i forhold til korrigeret budget på 238,7 mio. kr., og i forhold til oprindeligt budget et merforbrug på 130,5 mio. kr. Forskellen mellem oprindeligt og korrigeret budget skyldes overførsel af ikke forbrugt budget fra 2024 på 316,9 mio. kr. samt øvrige tillægsbevillinger på 52,3 mio. kr. givet efter budgetvedtagelsen. Forventet regnskab fremgår på projektniveau i bilag 2.

Resultat af skattefinansieret drift

Resultatet af budgetopfølgningen 31. maj giver et forventet underskud på den skattefinansierede drift på 23,5 mio. kr., hvilket er 310,3 mio. kr. mere end bevilliget i korrigeret budget.

## **Bilag**

Bilag 1 - Forventet regnskab pr. 31. maj 2025

Bilag 2 - Forventet regnskab pr. 31. maj 2025, anlæg

Bilag 3 - Likviditetsprognose - Forventet regnskab pr. 31. maj 2025

# Punkt 7: Godkendelse af nedlæggelse af almene boliger samt tillægsbevilling til indfrielse af restgæld på Egelyvej 14 A-J, Bryrup (Skovly)

25/14844

## Resume

Byrådet anmodes om godkendelse af nedlæggelse af 10 almene ældreboliger beliggende Egelyvej 14 A-J, Bryrup (Skovly) samt bevilling til indfrielse af restgæld.

## Indstilling

Ejendomschefen indstiller til byrådet,

- at nedlæggelse af 10 almene ældreboliger beliggende Egelyvej 14 A-J, Bryrup godkendes,
- at tillægsbevilling på 3,965 mio. kr. til indfrielse af ejendommens restgæld godkendes,
- at en afskrivning af grundkapitaltilskudslandet på 0,804 mio. kr. i kommunens regnskab godkendes.

## Beslutning Økonomi- og Erhvervsudvalget den 19-08-2025

Indstillingen anbefales.

Fraværende: Martin Jakobsen (C) i stedet deltog Gitte Willumsen (C), Steen Vindum (V).

## Beskrivelse af sagen

Kommunen købte pr 1. januar 2024 ejendommen Egelyvej 14 A-J, Bryrup af Silkeborg Boligselskab (kaldet "Skovly"). Ejendommen består af 10 almene ældreboliger, der har været anvendt af Sundhed- og Omsorgsafdelingen til



demensboliger:

Ældreudvalget besluttede på møde 7. august 2023 at lukke Skovly og flytte demenspladserne til Karolinelund.

Siden primo april 2025 har alle ældreboligerne været ledige. Der skal betales tomgangshusleje for boligerne, så længe disse er almene boliger. Tomgangshuslejen udgør 0,723 mio. kr. årligt.

Byrådet anmodes derfor om at godkende at boligerne nedlægges som almene boliger, jf. almenboliglovens § 28. Udbetaling Danmark skal efterfølgende orienteres om beslutningen.

## **Indfrielse af gæld**

En nedlæggelse kræver fuld indfrielse af restgælden i ejendommen, som pr 30. juni 2025 udgør henholdsvis 3,878 mio. kr. og 0,086 mio. kr.

Dertil kommer evt. indfrielsesomkostninger.

Kommunen skal ligeledes afskrive sit tilgodehavende på grundkapitaltilskudslånet. Grundkapitaltilskudslånet udgør 0,804 mio. kr.

Afdelingens henlæggelse kan anvendes til indfrielsen. Pr 31. december 2024 var henlæggelserne 0,387 mio. kr. Endeligt afdelingsregnskab vil blive gjort op ved nedlæggelsen.

## **Fortsat betalingsforpligtelse til Landsbyggefonden**

Efter nedlæggelse kan bygningen anvendes til andre kommunale formål, nedrives eller sælges. Kommunen vil dog fortsat være indbetalingspligtige til Landsbyggefonden, svarende til bestemmelserne for udamortiserede lån. Ejendomsstaben oplyser, at der pt. ikke er udamortiserede lån på ejendommen. Indbetalingsforpligtelsen ophører ved salg. Landsbyggefonden kan herudover anmodes om fritagelse for indbetalingen, men det vil være en konkret vurdering bl.a. i forhold til ny anvendelse.

## **Økonomi**

Økonomistaben oplyser, at indfrielse af lån kan ske ved at tilføre et beløb svarende til restgælden på tidspunktet for indfrielsen til bevilling 4 lån. I denne sag bevilliges 3,965 mio.kr. svarende til restgælden pr. 30. juni 2025. Eventuelle afvigelser fra dette beløb reguleres til næste budgetopfølgning.

Økonomistaben oplyser at 3,965 mio.kr. kan gives på bevilling 4 lån, når der gives tillægsbevilling på 3,965 mio.kr.

Der foretages desuden afskrivning af grundkapital samt nedskrivning af henlæggelse som beskrevet i sagen.

Budgetforslag 2026-2029 på bevilling 11 Ældreboliger skal rettes i henhold til beslutningen. Der er budgetlagt med indtægter på 0,420 mio.kr. årligt som skal nulstilles. Lån og afdrag skal ligeledes tilrettes budgetforslaget.

# Punkt 8: Godkendelse af tillægsbevilling til anlægstilskud til etablering af 8 skæve boliger i Kjellerup

25/17616

## Resume

Socialafdelingen og Ejendomsstaben har samarbejdet med Boligselskabet Sct. Jørgen om etablering af 8 skæve boliger i Kjellerup. Boligerne er færdige, men ombygningen er blevet dyrere end oprindeligt anslået, og derfor er der behov for tillægsbevilling til et kommunalt tilskud for at holde huslejen på det niveau som staten kræver.

## Indstilling

Ejendomschefen og Socialchefen indstiller til byrådet,

- at kassefinansieret tillægsbevilling på 3,157 mio. kr. til anlægstilskud til etablering af 8 nye skæve boliger i eksisterende byggeri på Vestbovej, Kjellerup godkendes.

## Beslutning Økonomi- og Erhvervsudvalget den 19-08-2025

Indstillingen anbefales.

Fraværende: Martin Jakobsen (C) i stedet deltog Gitte Willumsen (C), Steen Vindum (V)

## Beskrivelse af sagen

I december 2021 bevilgede Social- og Boligstyrelsen et statsligt tilskud på 8 x 0,425 mio. kr. til Boligselskabet Sct. Jørgen, til ombygning af 8 skæve boliger i Kjellerup.

De 8 skæve boliger er etableret ved at ombygge eksisterende almene boliger, beliggende Vestbovej 1-19, Kjellerup, matr. 21au Kjellerup By, Hørup. Boligerne er 2 rumm boliger på 38-39 m<sup>2</sup>.

Boligerne var klar til indflytning december 2023, og 6 boliger er nu udlejet. Silkeborg Kommune har anvisningsretten til boligerne.

I forbindelse med ombygningen i 2022/2023 blev byggeriet dyrere end først antaget, grundet de generelle prisstigninger på markedet for løn- og materialeudgifter.

	Oprindeligt anlægsbudget
Realkreditlån	1,639 mio. kr.
Tilskud fra Social og Boligstyrelsen, 0,425 mio. kr. pr bolig	3,400 mio. kr.
Boligselskabets egenfinansiering i form af grund	3,071 mio. kr.
Kommunalt tilskud	0 kr.
I alt	8,110 mio. kr.
Huslejeniveau pr. måned ekskl. forbrug	3.271 kr.

Desuden har der, siden ombygningens begyndelse, været generelle stigninger i driftsomkostninger, låneydelser mv., som også resulterer i en højere husleje.

Ud fra dette gik Silkeborg Kommune med til, at huslejen kunne stige til 3.750 kr. pr måned, hvilket gav et højere anlægsbudget samt realkreditfinansiering.

Efter byggeriets ombygning meddelte Social- og Boligstyrelsen i september 2024, at huslejen maksimalt må være 3.500 kr. pr måned ekskl. forbrug, samt fremkom med krav til større henlæggelser. Boligorganisationen undersøgte muligheden for at få nedbragt eller fjernet afdelingens udamortiseringsforpligtelse hos Landsbyggefonden. Dette gav Landsbyggefonden afslag på ultimo november/primus december 2024.

Da der er tale om en tidligere almen boligafdeling, skal der, iht. almenboliglovgivningen, betales for uamortiserede lån til Landsbyggefonden. Landsbyggefonden er ikke afklarede ift., hvordan dette bidrag skal håndteres ved overgang fra almene boliger til skæve boliger. Derfor pålægges afdelingen et bidrag på 72.000 kr. årligt, hvilket der ikke var taget højde for i det oprindelige budget. Boligselskabet har anmodet Landsbyggefonden om driftsstøtte til at betale denne ydelse, hvilket er tilkendegivet fra Landsbyggefonden.

Huslejen kan ikke bære en højere ydelse på realkreditlånet, hvorfor det ikke er en mulighed at optage et højere lån.

Derfor anmodes Silkeborg Kommune om et engangstilskud på 3,157 mio. kr., svarende til 0,395 mio. kr. pr bolig for at sikre, at huslejen kan holdes på det ønskede niveau af maksimalt 3.500 kr. pr. måned.

	Endeligt regnskab
Realkreditlån	1,639 mio. kr.
Tilskud fra Social og Boligstyrelsen, 0,425 mio. kr. pr bolig	3,400 mio. kr.
Boligselskabets egenfinansiering i form af grund, 0,376 mio. kr. pr bolig	3,010 mio. kr.
Kommunalt tilskud, 0,395 mio. kr. pr bolig	3,157 mio. kr.
I alt	11,206 mio. kr.
Huslejeniveau pr. måned ekskl. forbrug	3.254 kr.

Boligselskabets egenfinansiering i form af grund er nedjusteret fra 3,071 mio. kr. i det oprindelige anlægsbudget til 3,010 mio. kr. i det endelige regnskab, da nogle forbedringsarbejder på ejendommen i mellemtiden er afskrevet.

Med det kommunale tilskud kommer huslejen ned på 3.254 kr. pr. måned ekskl. forbrug i 2025 og vil stige løbende til forventeligt 3.493 kr. pr. måned i 2032.

Skæve boliger er en boligform til borgere, som har svært ved at passe ind i et almindeligt bomiljø. Der er tale om små boliger, som henvender sig til socialt udsatte borgere med særligt behov. Boligformen gør det muligt for nogle af kommunens mest udsatte borgere at have egen bolig. Der er tilknyttet en social vicevært til boligerne, for at sikre borgerne bedst mulig støtte.

## Økonomi

Økonomistaben oplyser, at anlægsbevilling på 3,157 mio. kr. til anlægstilskud til etablering af 8 nye skæve boliger i eksisterende byggeri på Vestbovej, Kjellerup kan gives med rådighedsbeløb i 2025, når der gives en kassefinansieret tillægsbevilling på 3,157 mio. kr.

# Punkt 9: Godkendelse af fornyet skema C for renovering af almene boliger, Bryndumsvej, Silkeborg

16/24483

## Resume

Byrådet godkendte på møde 26. februar 2024 den endelige anskaffelsessum (skema C) for renovering af almene boliger. I forbindelse med den efterfølgende godkendelse ved Landsbyggefonden er der ændret i fordelingen af udgifterne. Derfor skal sagen behandles på ny.

## Indstilling

Ejendomschefen indstiller til byrådet,

- at den endelige anskaffelsessum for renovering og ombygning af 12 almene familieboliger i afd. 4 på Bryndumsvej i Silkeborg (skema C) revideres, så der flyttes 2 mio. kr. fra ustøttede til støttede arbejder,
- at kommunen som følge heraf øger den ydede garanti med 2 mio. kr. for realkreditlånet (svarende til summen af de støttede arbejder).

## Beslutning Økonomi- og Erhvervsudvalget den 19-08-2025

Indstillingen anbefales.

Fraværende: Martin Jakobsen (C) i stedet deltog Gitte Willumsen (C), Steen Vindum (V).

## Beskrivelse af sagen

Byrådet godkendte på møde 26. februar 2024 den endelige anskaffelsessum (skema C) for renoveringen af 12 almene familieboliger på Bryndumsvej, Silkeborg.

Efter at kommunen har godkendt et skema C, skal Landsbyggefonden godkende det. I dette tilfælde har der, efter kommunens godkendelse, været dialog mellem AAB Silkeborg og Landsbyggefonden i forhold til fordelingen af udgifter, med henblik på at holde huslejen nede på et acceptabelt niveau. Det har betydet en ændring i skema C, sådan at 2 mio. kr. flyttes fra de ustøttede arbejder til de støttede arbejder. Den samlede anskaffelsessum forbliver den samme. Huslejen var budgetteret med 887 kr. pr. m<sup>2</sup> pr. år og ville, uden ændring i skema C, betyde en husleje på 1.024 kr. pr. m<sup>2</sup> pr. år. Såfremt ændringen godkendes, vil den budgetterede husleje blive den reelle husleje.

Oversigt over ændring i anskaffelsessummen:

	Oprindeligt skema C	Nyt skema C	Ændring
Støttede arbejder (gruppe 1)	10,335 mio. kr.	12,335 mio. kr.	+2 mio. kr.
Ustøttede arbejder (gruppe 2+3)	14,766 mio. kr.	12,766 mio. kr.	-2 mio. kr.
I alt	25,101 mio. kr.	25,101 mio. kr.	0 kr.

Anskaffelsessummen finansieres således:

	Oprindeligt skema C	Nyt skema C	Ændring
Realkreditlån med ydelsesstøtte fra Landsbyggefonden (gruppe 1)	10,335 mio. kr.	12,335 mio. kr.	+2 mio. kr.

Realkreditlån med ydelsesstøtte fra Landsbyggefonden (gruppe 2)	1,430 mio. kr.	1,430 mio. kr.	0 kr.
Kapitaltilførsel*, fællespuljetilskud, tildelt trækingsret (gruppe 2)	0,670 mio. kr.	0,570 mio. kr.	-0,100 mio. kr.
Afdelingens henlæggelser, egen trækingsret (gruppe 3)	2,275 mio. kr.	2,525 mio. kr.	+0,250 mio. kr.
Realkreditlån uden ydelsesstøtte fra Landsbyggefonden samt egen trækingsret og reguleringskonto (gruppe 3)	10,391 mio. kr.	8,241 mio. kr.	-2,150 mio. kr.
I alt	25,101 mio. kr.	25,101 mio. kr.	0 kr.

\*Kommunens andel af kapitaltilførslen udgør 0,05 mio. kr. Beløbet ydes som et lån, der udbetales efter byggeregnskabet godkendelse. Kommunens andel af kapitaltilførslen blev godkendt med skema A 25. maj 2020.

Det er en forudsætning for renoveringssagens gennemførelse, at kommunen yder garanti for realkreditlånet vedrørende de støttede arbejder, jf. almenboliglovens § 91, stk. 8. De garantier, der ydes med hjemmel i almenboligloven, medregnes ikke til kommunens låntagning, jf. lånebekendtgørelsens § 3, stk. 2, nr. 1.

# Punkt 10: Godkendelse af genudpegning af Socialtilsyn i Silkeborg Kommune

25/17106

## Resume

Social- og Boligministeren beder om tilkendegivelse af, at Silkeborg Kommune fortsat vil varetage funktionen som socialtilsyn.

## Indstilling

Koncerndirektør Peter Sinding Poulsen indstiller til byrådet,

- at genudpegning af Socialtilsyn i Silkeborg Kommune godkendes

## Beslutning Økonomi- og Erhvervsudvalget den 19-08-2025

Indstillingen anbefales

Fraværende: Martin Jakobsen (C) i stedet deltog Gitte Willumsen (C), Steen Vindum (V).

## Beskrivelse af sagen

Regeringen fremsatte 22. april 2025 lovforslag nr. L 200 om et mere risikobaseret socialtilsyn. Lovforslaget indeholder en ændring af den måde, de kommuner, der varetager funktionen som socialtilsyn, udpeges på. I dag fremgår de konkrete socialtilsynskommuner direkte af socialtilsynsloven, men fremover skal kommunerne udpeges af social- og boligministeren, og opgavevaretagelsen vil komme til at fremgå af socialtilsynsbekendtgørelsen.

Der skal derfor udpeges, eller genudpeges, socialtilsynskommuner med virkning fra den 1. januar 2026.

Regeringen har besluttet at genudpege de eksisterende socialtilsynskommuner samt at der ikke for nuværende foretages ændringer i opgavefordelingen kommunerne imellem.

Rammerne for varetagelse af funktionen som socialtilsyn udgøres af lov om socialtilsyn med de ændringer, der følger af lovforslag nr. L 200, som blev vedtaget af Folketinget 11. juni 2025, og som træder i kraft 1. januar 2026.

Med nedlæggelsen af Social- og Boligstyrelsens auditfunktion pr. 1. januar 2025, hviler ansvaret for koordinering og ensartet praksis alene på socialtilsynene. Herunder koordinering af udarbejdelse og løbende udvikling af den fælles risikomodel.

Ministerens håber derfor, at Silkeborg Kommune vil tilkendegive også fremadrettet at vil varetage funktionen som socialtilsyn og den særlige opgave vedrørende godkendelse af og tilsyn med private sociale tilbud, der indgår i koncerner eller koncernlignende konstruktioner samt tilsynet med samhandlen i koncerner eller koncernlignende konstruktioner.

Ministerens endelige udpegning vil i givet fald ske i forbindelse med revision af bekendtgørelsen om socialtilsyn pr. 1. januar 2026.

# Punkt 11: Godkendelse af udpegning af formand og formandssuppleant til Beboerklagenævnet og Huslejenævnet

20/28276

## Resume

Valgperioden for formændene i Huslejenævnet og Beboerklagenævnet er udløbet pr. juli 2025. Der skal derfor indstilles ny formand og suppleant for henholdsvis Huslejenævnet og Beboerklagenævnet for Silkeborg Kommune til Transport- og Boligministeriet. Samtidig ønskes udpegningen fremover at følge byrådsperioden med overlap på en måned.

## Indstilling

Borgmesteren indstiller til byrådet,

- at indstilling af Hans Henrik Edlund som formand for Huslejenævnet og Beboerklagenævnet for perioden fra 1. juli 2025 til 31. januar 2026 til Transport- og Boligministeriet godkendes,
- at indstilling af Bitten Wissing Kjærgaard som formandssuppleant for Huslejenævnet og Beboerklagenævnet for perioden fra 1. juli 2025 til 31. januar 2026 til Transport- og Boligministeriet godkendes.

## Beslutning Økonomi- og Erhvervsudvalget den 19-08-2025

Indstillingen anbefales.

Fraværende: Martin Jakobsen (C) i stedet deltog Gitte Willumsen (C), Steen Vindum (V).

## Beskrivelse af sagen

Huslejenævnet og Beboerklagenævnet består af en formand, der beskikkes af Transport- og Boligministeriet og 2 andre medlemmer. Der udpeges suppleanter for formanden og de 2 medlemmer. Udnævnelsen af formand, medlemmer og suppleanter sker for indtil 4 år.

Indtil nu har den 4-årige periode kørt forskud med et ½ år i forhold til de 2 andre medlemmer i nævnet. Administrationen ønsker nu at den 4-årige periode harmoniseres, dog med et overlap på 1 måned af hensyn til ministeriets godkendelse af formand og formandssuppleant.

Formændene og disses suppleanter skal have bestået juridisk kandidateksamen og må ikke have særlig tilknytning til grundejer-, bolig- eller lejerorganisationer eller være erhvervsmæssigt interesseret i ejendomshandler.

Nuværende formand Hans Henrik Edlund og suppleant Bitten Wissing Kjærgaard for begge nævn er indstillet på at fortsætte.

## Huslejenævnet

Formand: Professor, cand.jur. Hans Henrik Edlund, Juridisk Institut v/Aarhus Universitet.

Formandssuppleant: Adjunkt, cand.jur. Bitten Wissing Kjærgaard, Juridisk Institut v/Aarhus Universitet.

De øvrige nuværende medlemmer i Huslejenævnet er:

Udlejerrepræsentant Lars Skals

Lejerrepræsentant Ole Andersen

## **Beboerklagenævnet**

Formand: Professor, cand.jur. Hans Henrik Edlund, Juridisk Institut v/Aarhus Universitet.

Formandssuppleant: Adjunkt, cand.jur. Bitten Wissing Kjærgaard, Juridisk Institut v/Aarhus Universitet.

De øvrige nuværende medlemmer i Beboerklagenævnet er:

Udlejerrepræsentant René Kjær Rasmussen

Lejerrepræsentant Poul Erik Kristensen

# **Punkt 12: Godkendelse af forslag til tillæg 52 til Kommuneplan og Lokalplan 31-005 for et boligområde ved Lille Amerika og Søndergade i Gjern**

24/28678

## **Resume**

Byrådet skal beslutte, om forslag til tillæg nr. 52 til Kommuneplan 2020-2032 og forslag til Lokalplan 31-005 - et boligområde ved Lille Amerika og Søndergade i Gjern skal godkendes. Planforslagene skal sendes i offentlig høring i 8 uger.

Planforslagene med tilhørende kortbilag samt øvrige sagsbilag kan findes på lokalplanportalen. [Lokalplanportalen findes her.](#)

Planlægningen muliggør opførelse af 30 åben-lave boliger og 15 tæt-lave boliger og udvidelse af vejene Lille Amerika og Søndergade. Derudover skal lokalplanen sikre, at det beskyttede naturområde og spredningskorridoren for natur friholdes for anlæg og bebyggelse.

Bygherre er Ejendomme for matrikel 7f Holmstol By, Skannerup samt Tækker Rådgivende Ingeniører A/S for matrikel 9m Holmstol By, Skannerup. Grundejere er Anny og Frede Lundgaard Madsen samt Ejendomsselskabet Lille Amerika 2B ApS, som er en del af Tækker.

## **Indstilling**

Teknik- og Miljøchefen indstiller til byrådet,

- at forslag til tillæg nr. 52 til Kommuneplan 2020-2032 og forslag til Lokalplan 31-005 for et boligområde ved Lille Amerika og Søndergade i Gjern godkendes med henblik på offentlig høring i 8 uger.

## **Beslutning Økonomi- og Erhvervsudvalget den 19-08-2025**

Indstillingen anbefales.

Fraværende: Martin Jakobsen (C) i stedet deltog Gitte Willumsen (C), Steen Vindum (V)

## **Beslutning Plan- og Vejudvalget den 05-08-2025**

Indstillingen anbefales.

Ej til stede Peter Sig Kristensen (Ø)

## **Beskrivelse af sagen**

Plan- og Vejudvalget igangsatte for anden gang 3. september 2024 udarbejdelse af planforslagene. Den fornyede igangsættelse var afstedkommet af ændret vejadgang til lokalplanområdet jf. igangsættelse den 4. juni 2024.



Oversigtskort, som viser lokalplanområdet og dets delområder

## Indhold

Lokalplanens formål er,

- at muliggøre et nyt boligområde med vejadgang fra Lille Amerika,
- at naturområde, der indeholder beskyttet natur, lavbundsarealer og er økologiske forbindelse, friholdes for byggeri og anlæg,
- at Lille Amerika og Søndergade udvides og der etableres trafikikkerhedsmæssige foranstaltninger, så trafik afvikles på en hensigtsmæssig måde,
- at boligområdet sikres mod støj fra omkringliggende veje og fra erhverv,
- at området fremstår som et varieret boligområde med en blanding af fritliggende parcelhuse og rækkehuse,
- at bebyggelsen med udformning og placering indpasses i det kuperede terræn,
- at bebyggelsens materiale- og farvevalg sikrer, at bebyggelser ikke fremstår markant i det eksisterende landskab,
- at fastlægge overordnede principper for regnvandshåndtering, der som udgangspunkt skal håndteres på terræn

## Delområde I og II - boliger

Lokalplanen muliggør opførelse af i alt ca. 45 boliger.

Vejadgang til området sker fra Lille Amerika, hvorfra trafik fordeles via fordelingsvej og boligvej, som strækker sig øst-vest, mens den følger landskabets terræn. Der etableres stisystem til bløde trafikanter, som forbinder ud til de fælles fri- og opholdsarealer og videre til stisystem udenfor lokalplanområdet, som sikrer sammenhæng til Gjærn by.

Skolevejen for børn fra området bliver langs Lille Amerika og Søndergade, hvor der etableres trafikikkerhedsmæssige foranstaltninger, som sikrer de bløde trafikanter.

Inden for delområde I er der mulighed for at opføre 30 åben-lave boliger, mens der indenfor delområde II kan opføres 15 tæt-lave boliger. Derudover kan der etableres dertilhørende vej- og stiforbindelser samt fælles opholdsarealer. Grunde for åben-lav bebyggelse kan udstykkes efter principperne, som er vist på ovenstående illustrationsplan, mens den tæt-lave bebyggelse kan udstykkes som en storparcel eller for den enkelte bolig.

Der er ca. 20 meters højdeforskel fra det højeste punkt i den sydvestlige del af grunden mod søen og lavbundsarealerne nord for området. Mens der ca. er 10-12 meters højdeforskel indenfor delområde I og II, hvor boligerne opføres.

Åben-lav boligerne kan opføres i ét plan eller delvist i to plan på de grunde, hvor der er stærkt faldende terræn, som kan udnyttes. De tæt-lave boligerne kan opføres i ét plan. Åben-lave grunde kan bebygges med en bebyggelsesprocent på 30 % for den enkelte grund, mens tæt-lave boliger kan etableres med en bebyggelsesprocent på 40 % for den enkelte ejendom.

Boligerne skal udføres som fritliggende enfamilie-boliger eller rækkehuse. Bebyggelsen skal udføres i materialer og afdæmpede farver, som gør, at boligerne indpasser sig i landskabet. Hensigten er at skabe et boligområde med varierede boligtyper, som understreges af materialevalg og farvevalg - uden at bebyggelsen virker dominerende i landskabet.

Bebyggelse må derfor ikke fremstå i farven hvid eller lignende lyse farver, da boligerne placeres i et område, som vil være synligt, når man bevæger sig omkring Falkenkær Sø. Begrænsningerne for bebyggelsens farver og reflekterende materialer sker med henblik på, at boligerne og øvrig bebyggelse skal indarbejdes i landskabet, og sikre, at de ikke lyser op i landskabet.

Forskydninger og farveskift i den tæt-lave bebyggelse er med til at skabe et varieret område, som giver karakter og sikrer, at der ikke etableres lange rækker af ens bebyggelse.

Samtidig skal boligerne tilpasse sig det eksisterende terræn, så områdets landskabelige karakter og det eksisterende kuperede terræn bevares i videst muligt omfang. Hvor terrænet er stærkt skrånende (mere end 2,5 m terræn på grunden) kan der etableres boliger med en facade, som fremstår i to etager, så terrænet udnyttes.

Områdets fælles opholdsarealer og grønne områder fordeler sig ud mellem boligerne som grønne kiler, som binder området sammen med naturområdet mod nord. Derudover vil de grønne områder blive brugt til at håndtere regnvand (ikke naturområdet).

Herudover etableres der mindre rekreative anlæg såsom legeplads, shelters og en bålhytte indenfor fælles opholdsarealer.

### **Delområde III - regnvandsbassin**

Området udlægges til regnvandsbassin. Bassinet udformes så det kan bidrage til områdets grønne arealer, og der gives mulighed for at udnytte området rekreativt.

### **Delområde IV - naturområde**

Området består primært af beskyttede naturområder og lavbundsareal. Hele området er desuden udlagt til potentiel økologisk forbindelse som en del af en betydelig spredningskorridor fra nuværende eng- og moseområder vest for Gjærn videre mod øst. Reduktionen af spredningskorridoren ved udlægget af areal til boligområdet gør, at den tilbagevendende smalle forbindelse er ekstra væsentlig i forhold til de større natursammenhænge. Engen og de øvrige beskyttede naturområder er et vigtigt levested for dyr og planter, og området afgræsses i dag af kvæg som vedligeholdelse af naturområderne. Afgræsningen fortsætter efter etableringen af boligområdet.

Der gives mulighed for etablering af en stiforbindelse nord-syd gennem området, umiddelbart øst for den beskyttede natur.

### **Støj**

Støjudfordringen på grund af golfbanens græsklipning inden kl. 7 og i weekenden forventes at blive løst ved, at der indgås en privat retslig aftale mellem grundejere og golfbanen, så der ikke slås græs i de udsatte perioder (nat og weekend).

Naturområdet mod nord sikrer det kommende boligområde mod støj fra erhvervsområdet (XL Byg) umiddelbart nordøst for lokalplanområdet. Boliger tættere på XL Byg vil begrænse virksomheden og vil gøre, at de muligheder, som den nuværende lokalplan for XL Byg giver, ikke kan udnyttes.

## Vandhåndtering

Områdets vandhåndtering sker på baggrund af den udarbejdede vandhåndteringsplan samt redegørelsen i forhold til vandrammedirektivet. Vandhåndteringsplanen er udarbejdet i henhold robusthedsanalysen af Falkenkær Bæk og sikrer, at tilstanden af Falkenkær Bæk ikke forværres.

Illustrationsplan og lokalplankort kan ses på lokalplanportalen.

## Gældende kommune- og lokalplanlægning

Lokalplanforslaget er ikke i overensstemmelse med kommuneplanen, hvad angår vejadgangen til området, da den nuværende kommuneplan 31-B-27 angiver, at vejadgang skal ske fra Søndergade. Der er derfor udarbejdet forslag til tillæg nr. 52 til Kommuneplan 2020-2032, som medfører den.

Derudover sker der mindre tilpasninger af kommuneplanrammerne 31-E-20, Erhvervsområde ved Søndergade, Gjern og 31-R-20, Knuds Sø, Gjern. Rammerne rettes til, så det stemmer overens med de faktiske forhold, og XL Byg kan udnytte en mindre del af deres ejendom til erhverv, som tidligere lå i den rekreative ramme. Den rekreative ramme minimeres med ca. 600 m<sup>2</sup>. Kommuneplanens retningslinje 6.6 Mulige økologiske forbindelser rettes i den forbindelse til så den svarer til den rekreative ramme.

Området er delvist omfattet af gældende Lokalplan 2.44 for et område til ferie- og fritidsformål ved Lille Amerika i Gjern by. Lokalplan 31-005 erstatter derfor en del af den gældende lokalplan.

## Miljøvurdering

Lokalplanen er screenet i henhold til Lov om miljøvurdering af planer og programmer og af konkrete projekter (VVM). Teknik- og Miljøafdelingen vurderer, at der ikke skal laves miljøvurdering af forslag til lokalplan.

I forbindelse med screening af planen blev det identificeret, at vandhåndtering og støjpåvirkning fra golfbane skulle undersøges nærmere og så vidt muligt håndteres i lokalplanprocessen. Forholdene er blevet undersøgt, og planen er tilrettet og giver således ikke anledning til væsentlige påvirkninger på miljøet.

## Borgerinddragelse

Planforslagene vil blive fremlagt i offentlig høring i 8 uger.

Afgørelsen om, at planforslagene ikke skal miljøvurderes jf. Lov om miljøvurdering af planer og programmer og af konkrete projekter (VVM) kan påklages i 4 uger.

## Økonomi

### Udgifter til lokalplanlægning

Silkeborg Kommune har i forbindelse med lokalplanlægningen blandt andet fået udarbejdet geotekniske undersøgelser, servitutundersøgelser, støjrapporter, vandhåndteringsplan, robusthedsanalyse for Falkenkær bæk og redegørelse for vandrammedirektivet, undersøgelser ift. ændret vejadgang og udvidelse af Lille Amerika. Samlet set er der brugt ca. 375.000 kr. på eksterne rådgivere.

Fælles udgifter fordeles mellem den private udvikler og Ejendomme vha. fordelingsnøgle, som er udarbejdet ift. antal byggeretter.

## Boligprogram og befolkningsprognose

Planen indeholder ca. 45 boliger – henholdsvis ca. 30 boliger af typen åben-lav og ca. 15 boliger af typen tæt-lav.

Planen er i overensstemmelse med Boligprogram 2025 og nuværende befolkningsprognose.

Det betyder, at der kan forventes samme antal boliger som forudsat i boligprogrammet. Der vil ikke ske påvirkning af befolkningsprognosen for området.

Lokalplanen vurderes ikke at påvirke de offentlige services i Gjern yderligere end forventet i befolkningsprognosen.

Planen medfører kommunale investeringer indenfor rammeområde 31-B-27, herunder til forventelig jordopkøb, byggemodning, anlæg, drift mv. Investeringerne er indeholdt i budgettet. Der er afsat midler til jordopkøb i Gjern på bevilling 12. Jordopkøb forventes realiseret, når lokalplanen er godkendt. I anlægsbudgettet 2025-2034 er der dog ikke afsat midler til byggemodning af området. I forbindelse med processen for Budget 2026 er der opmærksomhed på, at der skal sikres midler til byggemodning af området. Midler til byggemodning ligger som forslag i anlægsbudget 2026-2035

Der forventes først indflytning i området to år efter afslutningen af byggemodningen. I Boligprogram 2025 er der indlagt en forventning om indflytning af området fra 2029. Prioriteringen af anlægsmidler til byggemodning i anlægsbudget 2026-2035 har derfor betydning for overholdelse af boligprogrammet.

# **Punkt 13: Godkendelse af forslag til Lokalplan 10-041 - Tillæg nr. 1 til Lokalplan 10.02 for antennemast på Solbakkevej 36A**

25/4295

## **Resume**

Byrådet skal beslutte, om forslag til forslag til Lokalplan 10-041 – Tillæg nr. 1 til Lokalplan 10.02 for antennemast på Solbakkevej 36A – et teknisk anlæg i Silkeborg Syd skal godkendes. Planforslaget skal sendes i offentlig høring i 4 uger.

Planforslaget med tilhørende kortbilag kan findes på [Lokalplanportalen](#)

Planlægningen muliggør opførelse af en 42 meter høj antennemast og dens teknikkabine samt anlæggelsen af servicevej til masten.

Bygherre er Cellnex (On Tower Denmark ApS).

Grundejer er Silkeborg Kommune.

Rådgiver er Kamtower Danmark A/S.

## **Indstilling**

Teknik- og Miljøchefen indstiller til byrådet,

- at forslag til Lokalplan 10-041 – Tillæg nr. 1 til Lokalplan 10.02 for antennemast på Solbakkevej 36A – et teknisk anlæg i Silkeborg Syd, godkendes med henblik på offentlig høring i 4 uger.

## **Beslutning Økonomi- og Erhvervsudvalget den 19-08-2025**

Indstillingen anbefales.

Fraværende: Martin Jakobsen (C) i stedet deltog Gitte Willumsen (C), Steen Vindum (V).

## **Beslutning Plan- og Vejudvalget den 05-08-2025**

Indstillingen anbefales.

Ej til stede Peter Sig Kristensen (Ø)

## **Beskrivelse af sagen**

Plan- og Vejudvalget igangsatte 4. februar 2025 udarbejdelse af planforslaget.



Oversigtskort af området, som er omfattet af tillægget. De hvide prikker er afgrænsningen.

## **Indhold**

Formålet med lokalplantillægget er at muliggøre opførelsen af et nyt teknisk anlæg i form af en antennemast, der skal forbedre og sikre et stabilt datasignal for den sydlige del af Silkeborg.

Lokalplantillægget muliggør opførelsen af en 42 meter høj antennemast og dens teknikkabine samt anlæggelsen af en servicevej til masten.



Lokalplankort

Illustrationsplan og lokalplankort kan ses på [Lokalplanportalen](#).

## Gældende kommune- og lokalplanlægning

Lokalplanforslaget er i overensstemmelse med kommuneplanen, hvad angår Silkeborg kommuneplan 2020 – 2032 rammeområde 10-O-40.

Området er omfattet af gældende Lokalplan 10.02 og udlagt til offentlige formål. Lokalplan 10-041 – tillæg nr. 1 til Lokalplan 10.02 erstatter en del af den gældende lokalplan.

## Miljøvurdering

Lokalplan 10-041 – Tillæg nr. 1 til Lokalplan 10.02 er blevet miljøscreenet under udarbejdelsen af planforslaget, hvor det blev vurderet, at det ikke var relevant at udarbejde en miljørapport.

## Borgerinddragelse

Planforslaget, vil blive fremlagt i offentlig høring i 4 uger.

Afgørelsen om, at planforslaget ikke skal miljøvurderes jf. Lov om miljøvurdering af planer og programmer og af konkrete projekter (VVM) kan påklages i 4 uger.

## **Økonomi**

### **Boligprogram og befolkningsprognose**

Planlægningen er for et teknisk anlæg, som ingen indvirkning har på boligprogram og befolkningsprognoser.

Lokalplantillægget vurderes ikke at påvirke de offentlige services i Silkeborg yderligere end forventet i befolkningsprognose.

Planlægningen medfører ikke kommunale investeringer.

# **Punkt 14: Godkendelse af forslag til tillæg 31 til Kommuneplan 2020-2032 og lokalplan 14-027 - Boligområde ved Sejlgård i Funder**

24/6107

## **Resume**

Byrådet skal beslutte, om forslag til tillæg nr. 31 til Kommuneplan 2020-2032 og forslag til Lokalplan 14-027 – boligområde og døgninstitution ved Sejlgård i Funder skal godkendes. Planforslagene skal sendes i offentlig høring i 8 uger.

Planforslagene med tilhørende kortbilag samt miljørapport kan findes på lokalplanportalen.

[Link til Lokalplanportalen](#)

Planlægningen muliggør opførelse af op til 140 tæt-lav boliger og op til 68 åben-lav boliger på kompaktparceller eller almindelige parcelhusgrunde. En del af områderne til tæt-lav boliger kan anvendes til op til ca. 33 åben-lav boliger, hvilket vil reducere i antallet af tæt-lav boliger. Herudover kan der etableres etageboliger og en døgninstitution. Der er ikke fastsat et maksimalt antal enheder for etageboliger og plejehjemsboliger, men det forventes ca. 70 døgninstitutionsboliger og 70 etageboliger.

I forbindelse med udbygning af området, fastsætter lokalplanen krav om etablering af det fornødne vejanlæg med rundkørsel syd for Skærskovhedevej.

Bygherre er Kuben Management. Grundejer er Sejlgård A/S. Dele af ejendommen på Fårdalsvænget 22, 8600 Silkeborg ejes af Rehema Frederiksen.

## **Indstilling**

Teknik- og Miljøchefen indstiller til byrådet,

- at forslag til tillæg nr. 31 til Kommuneplan 2020-2032 og forslag til Lokalplan 14-027 for et boligområde og plejehjem ved Sejlgård i Funder godkendes med henblik på offentlig høring i 8 uger,
- at miljørapport godkendes med henblik på offentlig høring i 8 uger sideløbende med planforslagene.

## **Beslutning Økonomi- og Erhvervsudvalget den 19-08-2025**

Indstillingen anbefales.

Fraværende: Martin Jakobsen (C) i stedet deltog Gitte Willumsen (C), Steen Vindum (V):

## **Beslutning Plan- og Vejudvalget den 05-08-2025**

Indstillingen anbefales.

Ej til stede Peter Sig Kristensen (Ø)

## **Beskrivelse af sagen**

Plan- og Vejudvalget igangsatte 6. februar 2024 udarbejdelse af planforslagene.



Lokalplankort med byggefelter, vejudlæg og grønne arealer og lokalplanafgrensning vist med sorte prikker

## Indhold

Lokalplanens formål er, at der kan:

- Etableres et nyt boligområde i Funder
- Etableres et område til offentlig formål i form af en døgninstitution i Funder

Formålet med lokalplanens bestemmelser er, at området skal fremstå som:

- Et varieret beboelsesområde med grønne fællesområder.

Formålet med lokalplanens bestemmelser er desuden, at:

- Området byudvikles med respekt for de kulturhistoriske bevaringsværdier der understøtter herregårdslandskabet.
- Etablere fælles friarealer langs skovkanten og i delområderne.
- Etablere friarealer i de støjbelastede arealer fra Skærskovhedevej og Silkeborgmotorvejen.

Lokalplanen muliggør opførelse af op til 208 tæt-lav og åben-lav boliger. Herudover kan der etableres etageboliger samt en døgninstitution.

Som åben-lav boliger kan bebyggelsen opføres som fritliggende enfamiliehuse og kompakt parceller, mens tæt-lav boliger

kan opføres som række-, kæde-, klynge- eller dobbelthuse med lodret boligskel.

Etagebebyggelsen skal opføres som punkthuse med vandret skel.

Flere af byggefeltene har forskellige udstykningsmuligheder enten som åben-lav eller tæt-lav boliger og giver mulighed for at skabe et varieret boligområde.

Lokalplanen udlægger friarealer til håndtering af regnvand og fælles opholdsarealer med stiforbindelser, som vil skabe et sammenhængende rekreativt område.

Langs lokalplanens østlige afgrænsning ligger et rekreativt skovområde, hvor lokalplanforslaget muliggør etableringen af en rekreativ sti langs skovkanten.

Lokalplanområdet får vejadgang fra Skærskovhedevej, hvor der etableres en rundkørsel med en fordelingsvej til området mod øst og mod vest. Lokalplanen stiller krav om etablering af cykelstier langs vejanlægget og i de fælles friarealer samt etablering af stitunnel under Damgårdsvej.

Illustrationsplan/lokalplankort kan ses på lokalplanportalen.

[Link til lokalplanportalen](#)

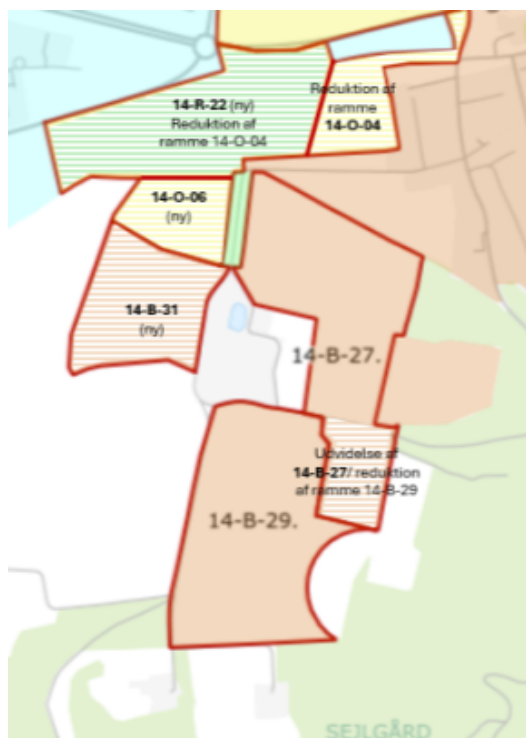
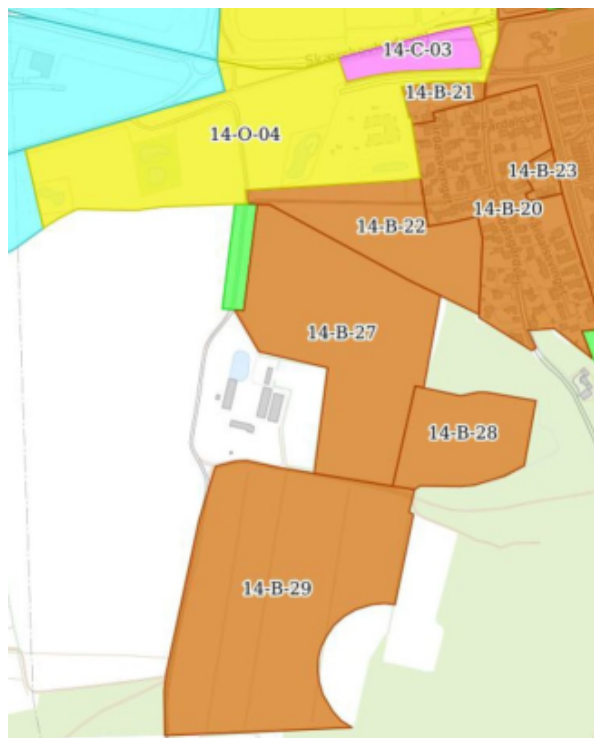
## **Gældende kommune- og lokalplanlægning**

Lokalplanforslaget er ikke i overensstemmelse med kommuneplanen, hvad angår rammerne 14-B-27 og 14-B-29, idet ramme 14-B-29 er omfattet af en rækkefølgebestemmelse. Det betyder, at ramme 14-B-29 ikke må lokalplanlægges før ramme 14-B-27 er udbygget og indflyttet, hvilket ikke er tilfældet.

En del af den offentlig ramme 14-O-04 indskrænkes og overgår til en rekreativ kommuneplanramme med rammenummer 14-R-22, da et større område langs Skærskovhedevej ikke kan udnyttes til offentlige formål på grund af udfordringer med trafikstøj. Den rekreative ramme skal derfor fungere som et bufferområde.

Den sydvestlige del af lokalplanområdet er ikke omfattet af kommuneplanrammer, og der udlægges derfor en ny kommuneplanramme til boliger i boligramme 14-B-31 og en kommuneplanramme til offentlige formål med rammenummer 14-O-06.

Ovenstående ændringer muliggøres med kommuneplantillæg 31 til Kommuneplan 2020-2032.



Gældende

kommuneplanrammer. Fremtidige ændrede kommuneplanrammer

Inden for lokalplanområdet er der ingen eksisterende lokalplaner.

## Miljøvurdering

Plan- og Vejudvalget besluttede 17. juni 2025, at planlægningen skulle miljøvurderes på arealanvendelsen, Bilag IV-arter, skovbrynet og støj.

Af miljørapporten fremgår det, at lokalplanen kan påvirke Funder og nærområdet ved at

- Byudviklingens indvirkning på den offentlige service
- Øget trafik og ændret trafikflow i Funder som følge af byudviklingen
- Anlæg af ny infrastrukturs indvirkning på spredning af spidssnudet frø og stor vandsalamander
- Flagermus mulighed for spredning og fouragering i forhold til områdets udbygning og disponering
- Påvirkning af skovbrynets visuelle udtryk og synlighed
- Støj fra nærtliggende erhvervsområder på områdets nye boliger.
- Støj fra nærtliggende daginstitution og skole
- Støj fra evt. nye offentlige anvendelser inden for planområdet.

Lokalplanforslaget har forholdt sig til disse påvirkninger, så de nye boliger inden for lokalplanområdet indgår i kommunens befolkningsfremskrivninger, der ligger til grund for budgettet til offentlig service.

Der er planlagt etablering af en trafikal løsning, der skal sikre en god trafikafvikling i nærområdet.

Skovbrynet vil blive bevaret som et vigtigt landskabeligt og rekreativt element ved etablering af bufferzone til skoven med forbud mod bebyggelse.

Lokalplanforslaget sikrer, at støjfølsomme anvendelser som boliger, udendørs opholdsarealer og plejehjem ikke kan opføres nærmere støjende kilder end Miljøstyrelsens vejledende afstandskrav.

Inden for lokalområdet er der hjemsted for stor vandsalamander og spidssnudet frø samt flagermus. Lokalplanforslaget sikrer at levestederne for dyrene bevares og det vurderes derfor at arterne ikke påvirkes.

Se miljørapporten på lokalplanportalen:

[Link til lokalplanportalen](#)

Miljøvurderingen har således ikke givet anledning til ændringer i planforslaget.

## **Borgerinddragelse**

Der har i perioden fra 8. marts til 22. marts 2024 været mulighed for, at borgerne og andre interesserede kunne give input til den kommende planlægning i forbindelse med kommuneplantillægget. Flere af de indkomne henvendelser er imødekommet i planen. Her blev blandt andet peget på, at adgangen til naturen og flere udendørs rekreative muligheder i lokalområdet bør prioriteres. Forslagene er indarbejdet i lokalplanens disponering bl.a. med krav om etablering af nye stiforbindelser langs skoven mod øst.

Planforslagene og miljørapporten vil blive fremlagt i offentlig høring i 8 uger.

## **Økonomi**

### **Boligprogram og befolkningsprognose**

Lokalplanen giver mulighed for etablering af op til 140 tæt-lav boliger og op til 68 åben-lav boliger på kompaktparceller eller almindelige grunde. En del af områderne til tæt-lav boliger kan dog også anvendes til op til 33 åben-lav boliger, hvilket vil reducere i antallet af tæt-lav boliger. Herudover kan der etableres etageboliger og et plejehjem. Der er ikke fastsat et maksimalt antal enheder for lejligheder og plejehjemsboliger, men det forventes ca. 70 stk. plejehjemspladser og 70 etageboliger.

Lokalplanforslaget afviger i begrænset omfang fra boligprogrammet og befolkningsprognosen. Det vurderes dog ikke at påvirke kapaciteten i den offentlige service, herunder skole- og dagtilbudsområdet i større grad, end hvad der kan håndteres løbende

### **Kommunale investeringer**

Lokalplanen udlægger et område til offentlige formål, herunder en døgninstitution. Investeringerne er ikke indeholdt i budgettet. Der skal derfor afsættes midler til etablering af det fornødne vejanlæg til døgninstitutionen.

# **Punkt 15: Godkendelse af igangsætning af delvis aflysning af Lokalplan 12-027 for et boligområde ved Brunbakkevej og Øster Bordingvej og tillæg nr. 61 til Kommuneplan 2020-2032**

25/10515

## **Resume**

Den 7. juni 2021 igangsatte Plan- og Vejudvalget arbejdet med Lokalplan 12-033 på baggrund af en foreløbig bebyggelsesplan samt et formodet behov for en ny daginstitution. Lokalplanarbejdet blev efterfølgende sat i bero for at afklare behovet for institutionspladser i Balle/Buskelund-området.

Afklaringen om behovet for institutionspladser i Balle/Buskelund skete i forbindelse med politiske behandlinger af en revideret strukturplan for Astrid Lindgrens-kvarteret. Den 4. oktober 2022 vedtog Plan og Vejudvalget en ny strukturplan med færre boliger, hvilket mindskede behovet for en institution på arealet, hvor Lokalplan 12-033 var igangsat. På den baggrund anbefalede Teknik- og Miljøafdelingen fortsat pause i dette lokalplanarbejde.

Teknik- og Miljøafdelingen arbejder nu på at aflyse den del af Lokalplan 12-027, der er omfattet af fredskovspligt. Det er denne aflysning og det tilhørende kommuneplantillæg, som Økonomi- og Erhvervsudvalget skal tage stilling til at igangsætte.

## **Indstilling**

Teknik- og Miljøchefen indstiller til Økonomi- og Erhvervsudvalget,

- at igangsætning af Kommuneplantillæg nr. 61 og aflysning af en del af Lokalplan 12-027 godkendes.

## **Beslutning Økonomi- og Erhvervsudvalget den 19-08-2025**

Indstillingen godkendt.

Fraværende: Martin Jakobsen (C) i stedet deltog Gitte Willumsen (C), Steen Vindum (V).

## **Beslutning Plan- og Vejudvalget den 05-08-2025**

Indstillingen anbefales.

Ej til stede Peter Sig Kristensen (Ø)

## **Beskrivelse af sagen**

I løbet af de sidste ca. 15 år er arealet, markeret med rød på nedenstående kort, i Astrid Lindgrens-kvarteret sprunget i skov. Arealet er i dag omfattet af Lokalplan 12-027, som udlægger området til bolig- og rekreative formål. Efter vedtagelsen af denne lokalplan fremkom et politisk ønske om at igangsætte Lokalplan 12-033, som senere blev sat i bero.

Det er efterfølgende vurderet, at det er mest hensigtsmæssigt at aflyse lokalplanen for fredskovsarealet og samtidig ændre den nuværende anvendelse som boligområde og centerområde, i Kommuneplan 2020-2032.



**Arealet, hvor Lokalplan 12-027 foreslås afløst, er skraveret med rød. Den nuværende afgrænsning af Lokalplan 12-027 fremgår med hvid stiplede linje.**

Området er i dag omfattet af Kommuneplanramme 12-B-32, som fastlægger anvendelsen til boligformål, samt Kommuneplanramme 12-C-22, som fastlægger anvendelsen til centerområdet. I forbindelse med den politiske behandling af afløsningen skal der udarbejdes et kommuneplantillæg, som ændrer rammens anvendelse til rekreativt område. Dette er nødvendigt, da lokalplaner skal være i overensstemmelse med kommuneplanen, og det skal derved sikres, at arealet ikke fremstår til anden anvendelse i kommuneplanen.

## Sagens historik

Lokalplan 12-027 blev vedtaget af byrådet 24. juni 2019. Denne lokalplan omfatter blandt andet et areal, beliggende i Astrid Lindgrens-kvarteret, som over årene er sprunget i skov, og derved er blevet fredskov, da området er ejet af Silkeborg Kommune. I foråret 2021 blev der rejst flere politiske sager vedrørende området – i byrådet 22. marts 2021 og i Plan- og Vejudvalget 12. april 2021. På baggrund af manglen på daginstitutioner samt et ønske om at bevare fredskoven, anmodede Plan- og Vejudvalget 12. april 2021 Teknik- og Miljøafdelingen om at udarbejde en sag med henblik på igangsætning af en ny lokalplan for en del af området inden for den eksisterende Lokalplan 12-027.

Den 7. juni 2021 besluttede Plan- og Vejudvalget at igangsætte arbejdet med Lokalplan 12-033 med udgangspunkt i den nedenstående foreløbige bebyggelsesplan. Lokalplanen havde til formål at friholde store dele af skoven og muliggøre en ny institution i den sydlige del af området.



**Afgrænsningen for Lokalplan 12-033 er vist med rød streg, mens den resterende del af Lokalplan 12-027 er markeret med blå streg.**

Arbejdet med Lokalplan 12-033 blev efterfølgende sat i bero, da der opstod behov for en nærmere afklaring af institutionskapaciteten og undersøgelse af andre mulige placeringer i Balle/Buskelund-området. Denne afklaring skete i forbindelse med en række politiske behandlinger af en revideret strukturplan for den resterende del af Astrid Lindgrenskvarteret. Den 4. oktober 2022 vedtog Plan- og Vejudvalget en ny strukturplan, som giver mulighed for færre boliger end tidligere. På baggrund heraf blev det vurderet, at der ikke længere er behov for en institution ved fredskovsarealet. Teknik- og Miljøafdelingen anbefalede derfor til Plan- og Vejudvalgets møde 8. november 2022, at arbejdet med Lokalplan 12-033 fortsat skulle være sat i bero.

## **Formålet med aflysningen**

For at fastholde arealet som skov- og naturområde aflyses en del af Lokalplan 12-027, da muligheden for bebyggelse og anvendelse til boligformål derved bortfalder. Når aflysningen er vedtaget, vil Lokalplan 12-027 fortsat være gældende for et område vest for samt et mindre område syd for det aflyste areal. Arealet hvor lokalplanen aflyses, vil efter aflysningen ikke være omfattet af en lokalplan.

## **Borgerinddragelse**

Planforslagene vil blive sendt i offentlig høring.

## **Økonomi**

Den delvise aflysning af lokalplanen er i overensstemmelse med Boligprogram 2025 og nuværende befolkningsprognose.

Den delvise aflysning af lokalplanen vurderes ikke at påvirke de offentlige services i Balle/Buskelund-området yderligere.

# **Punkt 16: Drøftelse og beslutning om igangsætning af tillæg nr. 59 til Kommuneplan 2020-2032 og Lokalplan 30-006 for et erhvervsområde i Fårvang**

25/4298

## **Resume**

Økonomi- og Erhvervsudvalget skal beslutte, om tillæg nr. 59 til Kommuneplan 2020-2032 og Lokalplan 30-006 for en dagligvarebutik på Storgade - et erhvervsområde i Fårvang skal igangsættes på baggrund af startredegerelsen, som ligger på [Lokalplanportalen](#).

Planlægningen skal gøre det muligt at opføre en dagligvarebutik på 1.200 m<sup>2</sup> samt et tilhørende parkeringsanlæg.

Bygherre har ved ansøgning foreslået kommunen at indgå en frivillig udbygningsaftale jf. planlovens § 21b stk. 1, 2 eller 3 (evt. 21c).

Bygherre er Innovater A/S. Der er flere grundejere, og hensigten er, at grundene opkøbes og sammenmatrikuleres. De nødvendige fuldmagter fra grundejerne til planlægningen foreligger. Rådgiver er ligeledes Innovater A/S.

## **Indstilling**

Teknik- og Miljøchefen indstiller til Økonomi- og Erhvervsudvalget,

- at der drøftes og træffes beslutning om igangsætning af tillæg nr. 59 til Kommuneplan 2020-2032 og Lokalplan 30-006 dagligvarebutik på Storgade – et erhvervsområde i Fårvang på baggrund af startredegerelsen.
- at dagligvarebutikkens indgangsparti orienteres imod Store Gade og Fårvang by.

## **Beslutning Økonomi- og Erhvervsudvalget den 19-08-2025**

Indstillingen fra Plan- og Vejudvalget godkendt.

Fraværende: Martin Jakobsen (C) i stedet deltog Gitte Willumsen (C), Steen Vindum (V).

## **Beslutning Plan- og Vejudvalget den 05-08-2025**

Indstillingen anbefales idet kommune- og lokalplanen igangsættes med de beskrevne forudsætninger.

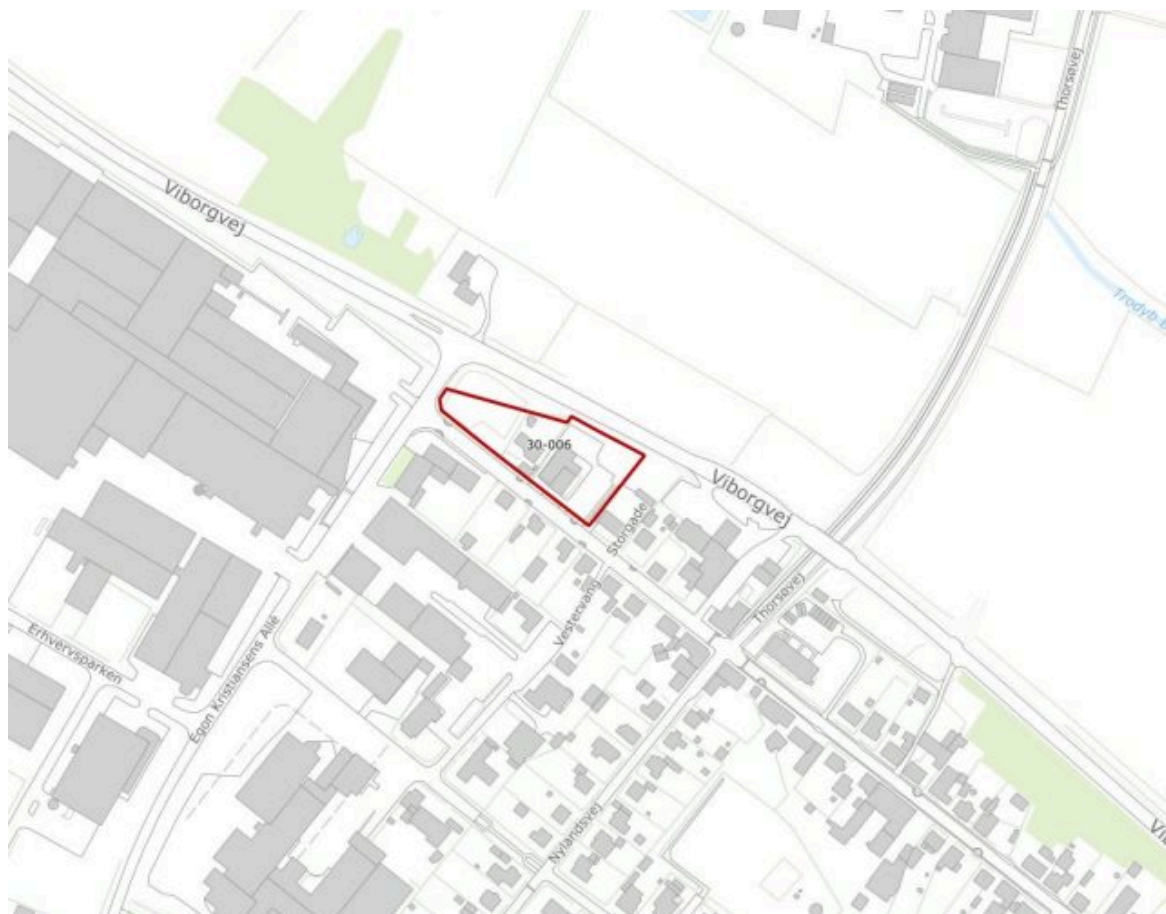
De fremviste plancher vedlægges protokollen.

Ej til stede Peter Sig Kristensen (Ø)

## **Beskrivelse af sagen**

Silkeborg Kommune har modtaget en bebyggelsesplan for en dagligvarebutik fra bygherre, Innovater A/S. På baggrund af planerne har Teknik- og Miljøafdelingen vurderet, at der skal udarbejdes tillæg nr. 59 til Kommuneplan 2020-2032 samt Lokalplan 30-006, før projektet kan realiseres.

Lokalplanområdet er beliggende i den nordlige del af Fårvang mellem Viborgvej og Storgade og udgør et areal på 4.896 m<sup>2</sup>. Nord for området løber Egon Kristiansens Allé, som er en af adgangsvejene fra Viborgvej til Fårvang. Området ligger langs Storgade, der tidligere fungerede som hovedgade i Fårvang og stadig har karakter heraf med store allétræer og en blanding af erhverv og boliger.



Oversigtskort



Bebyggelsesplan

## Planområde

Innovater A/S ansøger om at opføre en dagligvarebutik samt et tilhørende parkeringsanlæg inden for lokalplanområdet, som omfatter matriklerne 9bæ, 9ay, 9bb og delvist 9a, Fårvang By, Tvillum.

På to af matriklerne er der eksisterende bebyggelse, som vil blive nedrevet for at give plads til dagligvarebutikken.

Viborgvej er omfattet af en vejbyggelinje. Bygherre har været i dialog med Vejdirektoratet om muligheden for at etablere vejanlæg og parkeringspladser på deres side af byggelinjen. Vejdirektoratet har godkendt anmodningen.

Se startredegåelse for yderligere beskrivelse samt fotos.

## Indhold

Projektet omfatter en dagligvarebutik på 1.200 m<sup>2</sup> samt et parkeringsanlæg med minimum 48 parkeringspladser. Butikken vil få to vejadgange fra Storgade – én til kunder og én til vareindlevering, hvilket sikrer adskillelse mellem kunde- og varetrafik.

Butikken bliver en Netto og vil indgå i kædens "Green Netto"-byggeprogram. Bebyggelsen opføres i ét plan med saddeltag og vil tage hensyn til den eksisterende bebyggelses karakter langs Storgade.

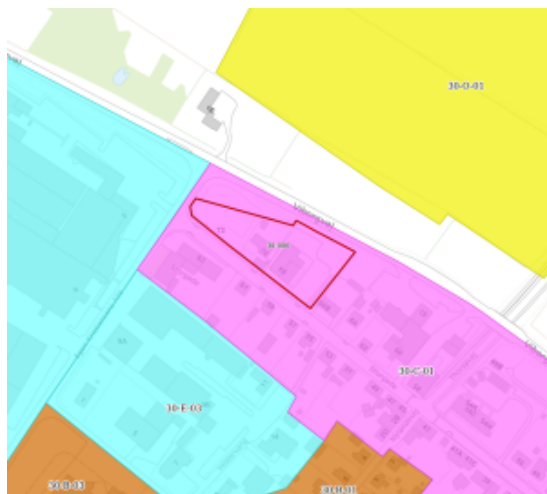
Innovater A/S har skitseret projektet med et indgangsparti vendt mod Viborgvej og en vareindlevering placeret i det modsatte hjørne mod Storgade.

Da Innovater A/S har låst placeringen af vareindleveringen, og indgangspartiet skal ligge modsat for at butiksindretning fungere, vil bygningens orientering se ud som ovenstående bebyggelsesplan.

Se startredegåelse for yderligere beskrivelse samt bebyggelsesplan.



Afgrænsning af lokalplanområdet



Afgrænsning af kommuneplanrammer

## Gældende kommune- og lokalplanlægning

Lokalplanområdet ligger inden for kommuneplanramme 30-C-01, som udlægger arealet til centerområde i byzone.

Det ansøgte projekt er ikke i fuld overensstemmelse med kommuneplanrammen, særligt hvad angår form, størrelse og udtryk. Derfor skal der sideløbende med lokalplanen udarbejdes forslag til tillæg nr. 59 til Kommuneplan 2020-2032.

## Teknik- og Miljøafdelingens vurdering

Teknik- og Miljøafdelingen har gennemgået det første udkast til tegningsmaterialet for dagligvarebutikken og parkeringsanlægget. På baggrund af dette har Teknik- og Miljøafdelingen fremsat kommentarer og vurderet, at materialet

skal revideres.

Der er blandt andet stillet krav om en ny indretning af parkeringsanlægget af hensyn til trafiksikkerheden. Derudover skal bebyggelsen orienteres mere mod byen for at skabe et attraktivt mødested for borgerne.

Teknik- og Miljøafdelingen afventer bygherres nye udkast til et tegningsmateriale.

Teknik- og Miljøafdelingen vurderer samtidig, at Storgades karakter som hovedgade med allétræer skal bevares.

Teknik- og miljøafdelingen vurderer at orienteringen af dagligvarebutikkens indgangsparti bør orientere sig mod Storgade og Fårvang. For at styrke det eksisterende bymiljø og oplevelsen af byens hovedgade er det væsentligt at butikken henvender sig i retning mod byen frem for hovedvejen. Dette under forudsætning af at det kan løses praktisk og teknisk.

## **Borgerinddragelse**

Teknik- og Miljøafdelingen sender planforslaget i offentlig høring i 8 uger.

Bygherre har desuden været i dialog med lokalrådet i Fårvang for at undersøge mulighederne og den lokale opbakning til etablering af en ny dagligvarebutik.

## **Økonomi**

### **Boligprogram og befolkningsprognose**

Planlægningen har ingen indflydelse på boligprogram og befolkningsprognose.

Det betyder, at der kan forventes samme antal i boligprogrammet. Der vil ikke ske påvirkning af befolkningsprognosen for området.

Lokalplanen vurderes ikke at påvirke de offentlige services i Fårvang yderligere end forventet i befolkningsprognosen.

## **Bilag**

Bilag 1 - Bilag 1

Bilag 2 - Sag 11 - Drøftelse og beslutning om igangsætning af tillæg nr. 59 til Kommuneplan 2020-2032 og Lokalplan 30-006 for et erhvervsområde i Fårvang

# Punkt 17: Drøftelse og beslutning om byudvikling i Øster Bording

25/11781

## Resume

Silkeborg Kommune modtager løbende henvendelser og ønsker om boligudvikling i Øster Bording som ikke er omfattet af gældende kommuneplan 2020-2032. Økonomi- og Erhvervsudvalget orienteres om status for byudvikling i Øster Bording herunder gældende planlægning, historik og ønsker til ny planlægning og skal beslutte den fremtidige planproces for Øster Bording.

## Indstilling

Teknik- og Miljøchefen indstiller til Økonomi- og Erhvervsudvalget,

- at kommuneplanen tilrettes efter den politiske vision fra Planstrategi 2050, så det fremover fastsættes, at Øster Bording skal forblive i landzone.

eller,

- at Økonomi- og Erhvervsudvalget alternativt beslutter, at der i tråd med den tidligere Planstrategi 2040 igen skal planlægges byvækst i Øster Bording med eller uden forudgående kommuneplanrul (retning 2 eller retning 3)

## Beslutning Økonomi- og Erhvervsudvalget den 19-08-2025

Indstillingen fra Plan- og Vejudvalget godkendt.

Fraværende: Martin Jakobsen (C) i stedet deltog Gitte Willumsen (C), Sten Vindum (V).

## Beslutning Plan- og Vejudvalget den 05-08-2025

Udvalget anbefaler, at der planlægges byvækst i Øster Bording jf. planstrategi 2040, idet der laves en forudgående kommuneplanrul (retning 2).

Ej til stede Peter Sig Kristensen (Ø)

## Beskrivelse af sagen

Teknik- og Miljøafdelingen vil på baggrund af flere løbende henvendelser om byudvikling uden for eksisterende kommuneplanrammer i Øster Bording orientere om status for byudvikling i Øster Bording. Økonomi- og Erhvervsudvalget skal på baggrund af orienteringen drøfte og beslutte den fremtidige tilgang til byudvikling for Øster Bording.

## Ønsker til byudvikling i Øster Bording

Silkeborg Kommune modtager løbende henvendelser og forslag om at få nye arealer ved Øster Bording med i kommuneplanen til boligudvikling. Henvendelserne er blandt andet indkommet som hørings svar i forbindelse med kommuneplan 2020-2032 og som løbende forespørgsler og henvendelser. Henvendelserne omhandler i princippet arealer hele vejen omkring Øster Bording i forskellige retninger og har det til fælles, at der er tale om inddragelse af landbrugsarealer til byudvikling. For arealet nordvest for Øster Bording har udvikler afholdt et dialogmøde med borgere i 2025, men uden deltagelse af Teknik- og Miljøafdelingen. Henvendelser vedrørende byudvikling i Øster Bording er indkommet over en årrække, og nogle projektudviklere er således også startet med en forventning om, at Silkeborg Kommune ønskede byvækst i Øster Bording.



Figur 1. Nuværende afgrænsning af Øster Bording i Kommuneplan 2020-2032. Med sort cirkel er vist de arealer som Silkeborg Kommune har modtaget henvendelser på.

## Gældende planlægning

Øster Bording ligger i dag i landzone og er i kommuneplan 2020-2032 udpeget med én samlet landsbyramme med begrænset mulighed for byudvikling. Dog fremgår det af kommuneplanen, at Øster Bording skal overføres til byzone. Der er i 2012 vedtaget en lokalplan for hele Øster Bording, som har til formål at fastholde Øster Bordings karakter samt give mulighed for udstykning af enkelte nye boliggrunde. Siden lokalplanens vedtagelse er der sket mindre udstykning og i dag er der tre ledige boliggrunde tilbage inden for lokalplanområdet. Lokalplanens udviklingsmuligheder er dermed stort set udnyttet.

Fælles for henvendelserne på arealer rundt om Øster Bording er, at de ikke er i overensstemmelse med kommuneplanen og dermed ikke vil kunne lokalplanlægges uden en ændring af kommuneplan 2020-2032.

### Historik for planlægning i Øster Bording

Baggrunden for lokalplanen fra 2012 var at give mulighed for enkelte nye parcelhusgrunde, men tilpasset ønsket om at fastholde Øster Bordings karakter som landsby i tråd med rammer og hensigt i daværende kommuneplan 2009. Det resulterede i lokalplanen med et mindre antal nye grunde.

De efterfølgende større kommuneplanrevisioner i henholdsvis 2013 og 2017 ændrede ikke ved hensigten og tilgangen til Øster Bording i kommuneplanen, som her fastholdes som landsby med et mindre udviklingspotentiale. En hensigt og tilgang som allerede var effektueret gennem lokalplanen og derfor ikke gav anledning til behov for nye lokalplaner eller planlægning.

### Planstrategi 2040

I 2019 vedtager Silkeborg Byråd sin Planstrategi 2040. Planstrategien er byrådets overordnede strategi for den fysiske udvikling og her byrådets politik og visioner sætter overordnet retning for den kommende kommuneplanlægning. Planstrategi 2040 er født i en tid, hvor Silkeborg Kommune oplever en stor boligudvikling blandt andet med afsæt i Silkeborg Motorvejens åbning i 2016 og samtidig har strategien tre politiske pejlemærker, hvoraf et er at arbejde for

vækst og udvikling i hele kommunen. Dette resulterede i, at der blev lavet otte politiske fokuspunkter, hvoraf ”Silkeborg Vokser” var det ene og med behov for at identificere nye arealer til byvækst. I fokuspunktet blev der sat fokus på, at Silkeborg skulle vokse mod nord og lagt en helt overordnet strategi herfor. Øster Bording blev udpeget som ét af flere områder, hvor der politiske ønskes byvækst og hermed skiftede den politiske retning for Øster Bording i forhold til tidligere.

#### Kommuneplan 2020-2032

Den nuværende kommuneplan blev vedtaget i 2020 og har Planstrategi 2040 som politisk afsæt. Kommuneplanen fastlægger den første del af processen for en fremtidig udvidelse af Øster Bording ved at udpege at byen ved en senere lokalplan skal overføres til byzone, hvilket typisk vil være første etape af en sådan udvidelsesproces. Kommuneplanen udlagde ikke egentlige rammer til byvækst, hvilket skyldes, at der er igangværende boligudvikling mange steder mod nord, herunder Eriksborg, Sejling-Skæggær, Funder og Sejlgård samt et behov for, at udviklingen af Øster Bording skulle ses i en nærmere sammenhæng og helhed gennem en egentlig helhedsplan.

Da kommuneplan 2020-2032 vedtages, træffer Silkeborg Byråd samtidig en beslutning om, at kommuneplanen fremover revideres løbende gennem ”rullende kommuneplanlægning”. Økonomi- og Erhvervsudvalget prioriterer og igangsætter i årene frem til nu en række såkaldte rul som reviderer kommuneplanen på tema eller lokalområde. Øster Bording er ikke prioriteret i dette arbejde, og der er heller ikke anden helhedsplanlægning eller lignende i gang for Øster Bording.

#### Planstrategi 2050

I efteråret 2023 vedtager Silkeborg Byråd sin Planstrategi 2050. Strategien kommer i en tid, hvor der over en længere årrække har været stor vækst og byggeaktivitet samt medfølgende pres på kapacitet i offentlige institutioner. Planstrategi 2050 har et fokus på ”balanceret vækst”, hvilket blandt andet udmøntes i strategien med en skærpelse af byroller. Her angives Øster Bording ikke længere som en by med mulighed for vækst, hvilket betyder, at den ikke står overfor et fremtidigt rul/helhedsplan eller udpegning af egentlige rammer til byvækst. Hermed ændrede den politiske retning for Øster Bording sig igen.

Teknik- og Miljøafdelingen har i 2024 behandlet en matrikulær sag i Øster Bording. I den forbindelse modtages flere høringsvar fra borgere i byen, hvor der gives udtryk for, at der ikke umiddelbart ønskes en væsentlig udbygning af Øster Bording. Ansøger valgte at trække sin ansøgning på baggrund af høringsvarene. Teknik- og Miljøafdelingen påpeger, at disse høringsvar ikke nødvendigvis kan bruges som en egentlig og fyldestgørende tolkning på ”byens” stillingtagen.

## Retning for byudvikling

Følges retning 1 vil praksis være den samme som i dag og følge den politiske vision fra Planstrategi 2050. Det betyder, at henvendelser om boligudvikling, som ligger udenfor rammen i Kommuneplan 2020-2032 vil blive behandlet selvstændig, men med afsæt i den politiske retning fra Planstrategi 2050. Som udgangspunkt vil tilbagemeldingen være, at Silkeborg Kommune ikke påtænker nye rammer til boligudvikling i kommuneplanens planperiode som strækker sig til 2032. Med den politiske retning for byudviklingen i Øster Bording, vil kommuneplanen anbefales rettet ved det kommende opsamlingsrul, så Øster Bording ikke længere fremstår til at skulle overgå til byzone.

Økonomi- og Erhvervsudvalget har mulighed for at angive en anden retning for Øster Bording, hvor der er fokus på Øster Bording skal vækste (retning 2). Ved denne tilgang følges den politisk vision fra Planstrategi 2050 ikke. Hvis der er politisk flertal for denne retning, er det Teknik- og Miljøafdelingens vurdering, at det bør ske på baggrund af en helhedsorienteret planlægning gennem et kommuneplanrul, hvor området og de forskellige udviklingsønsker undersøges og ses i en større relation til hinanden og det eksisterende bysamfund samt infrastruktur og kapacitet i offentlige institutioner. Ligeledes vil dette også sikre, at der kan ske en nærmere borgerinddragelse inden udpegning af eventuelle placeringer til byvækst. Med denne mulighed forventes processen at være følgende:

- Øster Bording bliver sat på Økonomi- og Erhvervsudvalgets bruttoliste over byer som skal have et kommende kommuneplanrul. Næste runde for politisk prioritering af kommuneplanrul forventes at komme i 2027.
- Der sættes en ny lokalplan på Plan- og Vejudvalgets venteliste med henblik på at overføre Øster Bording til byzone, hvilket er afgørende for at kunne lave en senere større udbygning af byen.

Økonomi- og Erhvervsudvalget har også mulighed for en tredje retning (retning 3), hvor der politisk udvælges en placering uden for nuværende kommuneplan til boligudvikling gennem et fremtidigt kommuneplantillæg og tilhørende lokalplan uden et forudgående kommuneplanrul og helhedsorienteret planlægning. Hvis der er politisk flertal for denne løsning, vil der blive sat en ny lokalplan og tilhørende kommuneplantillæg på Plan- og Vejudvalgets venteliste til senere opstart for den udvalgte lokalitet. Lokalplanen vil, foruden det udvalgte område, også skulle overføre Øster Bording til byzone som en forudsætning for at kunne udlægge et nyt område.

Teknik- og Miljøafdelingen anbefaler ikke denne tredje retning. Det skyldes, at det vil kunne tilsidesætte det overordnede helhedsperspektiv og de hensyn som tidligere er nævnt samt mindre mulighed for at få borgerinddragelse og dialog med alle lodsejere med udviklingsønsker om den fremtidige byudvikling af Øster Bording.

Teknik- og Miljøafdelingen oplyser, at en ny planstrategi forventes at skulle politisk vedtages i første halvdel af den nye byrådsperiode. I denne proces fastsætter byrådet retning for den fremtidige fysiske planlægning.

## **Økonomi**

Gældende boligprogram og befolkningsprognoser følger nuværende kommuneplan. Det betyder, at der ikke er forventet større byvækst i Øster Bording i nuværende prognoser og dermed heller ikke i grundlaget for budgettet og kapacitet i offentlige institutioner. Det vides ikke på nuværende tidspunkt, hvordan eventuel byudvikling i Øster Bording vil påvirke offentlige institutioner i området. Der er i dag ingen offentlige børnehaver i Øster Bording og pasning sker i andre byer.

# Punkt 18: Drøftelse og beslutning om tilsagn til statsligt udpeget energipark Lille Hjöllund Vest

21/22755

## Resume

Byrådet skal tage stilling til, om Silkeborg Kommune fortsat vil bakke op om Lille Hjöllund Vest som en statsligt udpeget energipark med baggrund i Plan- og Landdistriktsstyrelsens bekendtgørelse med tilhørende miljørapport for området.

## Indstilling

Teknik- og Miljøchefen indstiller til byrådet,

- at der træffes beslutning om Silkeborg Kommunes tilslutning til en statsligt udpeget energipark ved Lille Hjöllund Vest på baggrund af den fremsendte bekendtgørelse med tilhørende miljørapport.

## Beslutning Økonomi- og Erhvervsudvalget den 19-08-2025

Et flertal i Økonomi- og Erhvervsudvalget anbefaler indstilling fra Klima- og Miljøudvalget.

Johan Brødsgaard (B) stemmer imod.

Fraværende: Martin Jakobsen (C) i stedet deltog Gitte Willumsen (C), Steen Vindum (V).

## Beslutning Klima- og Miljøudvalget den 11-08-2025

Et flertal af udvalget anbefaler, at der ikke gives tilslutning til en statslig udpegning.

Peter Sig Kristensen (Ø) og Karen Thorø Aagaard (C) stemte imod flertallets beslutning.

Ej til stede Martin Jakobsen (C)

## Beslutning Plan- og Vejudvalget den 05-08-2025

Udvalget anbefaler, at der ikke gives tilslutning til en statslig udpegning.

Ej til stede Peter Sig Kristensen (Ø)

## Beskrivelse af sagen

Silkeborg Kommune indmeldte i september 2022 området Lille Hjöllund Vest til statens første indmeldingsrunde for mulige områder til statsligt udpegede energiparker. Området udgør ca. 380 ha og er hovedsageligt dækket af landbrugsareal, fredskov, beskyttet natur, enkeltstående boliger og råstofgraveområde. Området blev meldt ind med henblik på opstilling af vindmøller og solenergianlæg.

I perioden fra 2022 til i dag har Plan- og Landdistriktsstyrelsen bl.a. screenet området, afholdt offentlig høring og vedtaget den lov, som de statsligt udpegede energiparker vil få ophæng i. Tilbage i januar 2024 besluttede byrådet, at Silkeborg Kommune fortsat ønskede at arbejde videre med en statsligt udpeget energipark i området.

## Lov om statsligt udpegede energiparker

Lov om statsligt udpegede energiparker trådte i kraft i juni 2024. Loven muliggør udpegning af energiparker på land med bedre vilkår for etablering af vindmøller og solcelleanlæg samt tilknyttede anlæg i form af PtX-anlæg og anden erhvervsmæssig bebyggelse.

Ministeren for byer og landdistrikter kan efter lov om statsligt udpegede energiparker udpege et areal som statslig energipark, hvis:

- Kommunalbestyrelsen har givet sin tilslutning.

- Arealet forventes at kunne rumme vindmøller, solcelleanlæg eller en kombination heraf med en samlet årlig elproduktion på minimum 100 GWh.
- Nationale interesser ikke taler afgørende imod.

Udpegningen af energiparker sker i form af bekendtgørelser, som fastlægger den geografiske afgrænsning og anvendelse af arealerne.

Loven kan ses her: <https://www.retsinformation.dk/eli/lt/2024/614>

## Bekendtgørelse for Lille Hjøllund Vest

Plan- og Landdistriktsstyrelsen har udarbejdet et udkast til bekendtgørelse, som ved ministerens godkendelse, udpeger området Lille Hjøllund Vest til en statsligt udpeget energipark. Se bilag 1

- Bekendtgørelsen er udarbejdet med henblik på opstilling af solceller. I forbindelse med miljøvurderingen har Plan- og Landdistriktsstyrelsen vurderet, at bekendtgørelsen ikke kan rumme vindmøller. Denne vurdering skal bl.a. ses i lyset af den tilgængelige viden om området og bekendtgørelsens overordnede niveau. Derfor er etablering af vindmøller ikke længere med i planerne for en statslig energipark i området.
- Bekendtgørelsen stiller krav til afstand mellem solceller og boliger. Disse krav er i overensstemmelse med de generelle afstandskrav, Silkeborg Kommune har forslået i forbindelse med kommuneplanrevision for tekniske anlæg.
- Bekendtgørelsen indeholder ikke et krav til maksimal størrelse på solcelleanlæg inden for området. Krav til maksimal størrelse er ikke i overensstemmelse med bekendtgørelse nr. 440 af 3. maj 2024 om planlægning for lokalplanpligtige solceller i det åbne land.

Forud for en endelig udpegning skal Silkeborg Kommune jf. § 6 i Lov om statsligt udpegede energiparker give tilsagn om tilslutning til udpegningen. Ministeren vil på baggrund af kommunens tilbagemelding vurdere, om der skal arbejdes videre med energiparken og dermed sende bekendtgørelsen i otte ugers offentlig høring forud for ministerens endelige beslutning og evt. udstedelse af bekendtgørelsen.

## Miljørapport

Plan- og landdistriktsstyrelsen har fået udarbejdet en miljøvurdering af bekendtgørelsen - se bilag 2. I miljøvurderingen behandles og vurderes følgende forhold:

- Landskab og visuelle forhold
- Kulturarv og arkæologisk arv
- Klimatiske faktorer
- Biologisk mangfoldighed samt flora og fauna
- Vand
- Materielle goder
- Befolkning og menneskers sundhed
- Miljømålsætninger

**Miljørapporten vurderer, at etableringen af en energipark med solceller på ca. 380 ha vest for Hjøllund er miljømæssigt gennemførlig, forudsat at der tages hensyn til beskyttede naturtyper, arter og grundvandsinteresser. Projektet vurderes at have en væsentlig positiv klimaeffekt over sin levetid, mens påvirkninger på landskab, biodiversitet og kulturarv generelt vurderes som ikke-væsentlige eller håndterbare gennem planlægning og afværgeforanstaltninger.**

## Kan kommunen sige ”nej tak” senere

Silkeborg Kommune vil være planmyndighed for en evt. senere kommune- og lokalplanlægning for en statsligt udpeget energipark. Det betyder, at Silkeborg Kommune, som lovgivningen er i dag, har mulighed for at lade være med at

planlægge for solceller indenfor det i bekendtgørelsen udpegede geografiske område.

## **Borgerinddragelse**

Plan- og Landdistriktsstyrelsen sendte ultimo 2023 området ved Lille Hjøllund Vest sammen med 31 andre områder i offentlig høring forud for den videre statslige undersøgelse af området.

Det forventes, at ministeren ved opnåelse af kommunal tilslutning, jf. §6-svar, vil sende bekendtgørelsen med tilhørende miljørapport i offentlig høring i otte uger.

Det anbefales, at Silkeborg Kommune afholder et borgermøde i området, hvis ministeren sender bekendtgørelsen i offentlig høring.

Ved evt. modtagelse af en ansøgning om opstilling af vindmøller indenfor bekendtgørelsesområdet, vil Silkeborg Kommune iværksætte en forproces bestående af en dialog- og projektudviklingsfase med lokalområde og udvikler. Forprocessen vil foregå forud for egentlig stillingtagen til igangsætning af planlægning for vindmøller i området.

## **Bilag**

Bilag 1 - UDKAST - Bekendtgørelse - energipark ved Hjøllund Vest, Silkeborg Kommune, ID 237

Bilag 2 - Miljørapport - Hjøllund Vest

# Punkt 19: Godkendelse af forslag til lokalplan 16-001 for bydelscenter i Eriksborg

25/16986

## Resume

Byrådet skal beslutte, om forslag til kommuneplantillæg 39 og forslag til lokalplan 16-001 for et bydelscenter i Eriksborg med tilhørende miljøvurdering skal godkendes. Planforslagene skal sendes i offentlig høring i 8 uger.

Planforslagene med tilhørende kortbilag kan findes på lokalplanportalen. Lokalplanportalen findes [her](#). Kommuneplanportalen findes [her](#).

Planlægningen muliggør opførelse af dagligvarebutikker på henholdsvis 1.200 m<sup>2</sup> og 2.000 m<sup>2</sup>, skole, daginstitution, plejecenter, 110 boliger, der fremstår som en blanding af etage-, tæt lav- og åben lav boliger og hvoraf de 50 boliger er planlagt som almene boliger, fælles bydelshus, outdoorfaciliteter, samt større vejprojekter som forlægning af Nørreskov Bakke/Eriksborgvej, udvidelse af Nebelgårdsvej og fortsættelse af supercykelstien Grauballeruten.

## Indstilling

Teknik- og Miljøchefen indstiller til byrådet,

- at forslag til kommuneplantillæg 39 og lokalplan 16-001 for bydelscenter i Eriksborg med tilhørende miljøvurdering godkendes med henblik på offentlig høring i 8 uger.

## Beslutning Økonomi- og Erhvervsudvalget den 19-08-2025

Økonomi- og Erhvervsudvalget anbefaler, at det kommunale fælleshus udgår af planen.

Fraværende: Martin Jakobsen (C) i stedet deltog Gitte Willumsen (C), Steen Vindum (V).

## Beslutning Plan- og Vejudvalget den 05-08-2025

Indstillingen anbefales. Udvalget ønsker at behovet for et kommunalt fælleshus undersøges nærmere.

Ej til stede Peter Sig Kristensen (Ø)

## Beskrivelse af sagen

Plan- og Vejudvalget igangsatte 7. november 2023 udarbejdelse af planforslaget og behandlede 4. juni 2024 en revideret plan. Planen blev oprindeligt igangsat som en større plan, som også indeholdt boliger syd for Nebelgårdsvej. Boligerne syd for Nebelgårdsvej behandles i en særskilt lokalplan.

Indenfor lokalplanen skal regnvand håndteres på terræn, hvor det er teknisk muligt. Vandet bliver ledt til bassiner, hvor det bliver rensat og forsinket, inden det bliver ledt videre til nedsivningsbassiner indenfor den grønne korridor, der forbinder til Hundredemeterskoven.

Formålet med lokalplanen er at fastlægge det planmæssige grundlag for:

- at udlægge arealer til boligformål med et varieret udbud af boligtyper, offentlige formål, centerformål og rekreative formål
- at trafikken i området afvikles funktionelt og sikkert
- at skabe gode stiforbindelser, som sammenbinder lokalplanområdet med omgivelserne samtidig med, at der skabes sammenhæng mellem nye og eksisterende stisystemer
- at sikre at regnvand kan håndteres på terræn, hvor det er teknisk muligt



Kortet viser bebyggelsesplanen for bydelscenteret samt lokalplanens afgrænsning

Lokalplanen muliggør opførelse af dagligvarebutikker på henholdsvis 1.200 m<sup>2</sup> og 2.000 m<sup>2</sup>, skole, bydelshus, som er et fælleshus for hele bydelen, daginstitution, plejecenter samt ca. 110 boliger, hvoraf de 50 er udlagt til almene boliger. Lokalplanen muliggør desuden vejprojekter i form af forlægning af Nørreskov Bakke og Eriksborgvej samt en udvidelse af Nebelgårdsvej og en forlængelse af supercykelstien mod Grauballe.

Bydelscenteret vejbetjenes fra Nebelgårdsvej, hvor en fordelingsvej giver adgang henholdsvis butikker, skole, bydelshus og boliger og en anden fordelingsvej til daginstitution og plejecenter. Alle funktionerne ligger ud mod en fælles Fælled, som er en sammenlægning af alle udendørs opholdsarealer i området og som indeholder mødesteder, opholdsarealer, arealer til vandhåndtering, outdoorfaciliteter som madpakkehus mm. Supercykelstien er trukket op igennem Fælleden for derved at give let adgang til butikkerne, skolen og daginstitutionen, og området er bundet sammen af stier – både befæstede stier, som skal være let tilgængelige, men også rekreative stier, som i højere grad indbyder til leg og rekreative formål.

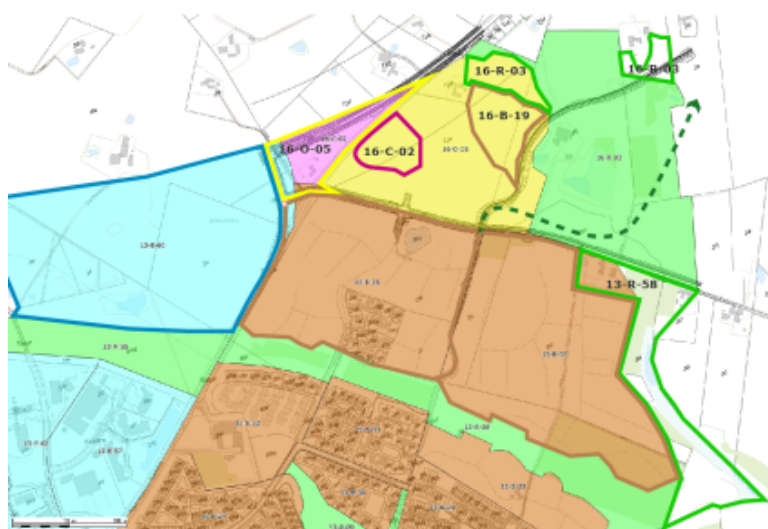
## Gældende kommune- og lokalplanlægning

Kommuneplanlægning

Lokalplanforslaget er ikke i overensstemmelse med kommuneplanen, hvad angår kommuneplanrammer og retningslinjer. Lokalplanområdet er omfattet af følgende kommuneplanrammer og retningslinjer:

Kommuneplanramme 16-C-02, 16-O-05 og 16-R-03, som udlægger området til centerformål, offentlige formål og rekreative områder samt retningslinje 3.1 Områder til dagligvare- og udvalgsvarerbutikker, 6.1 Grønt Danmarkskort, 6.5 Økologiske forbindelser 10.03 Planlagte stier og supercykelstier.

Tilpasningerne af de eksisterende rammer skyldes et behov for at justere bebyggelsen i bydelscenter Eriksborg. I forslag til tillæg nr. 39 rykkes centerrammen 16-C-02 ind midt i bydelscenteret for at opnå en bedre synergi imellem skole og butikker med det formål at optimere betingelserne for byliv. Herudover er der oprettet en ny boligramme 16-B-19 i den nordlige del af bydelscenteret. Ved at sikre muligheden for boliger indenfor bydelscenteret sikres det, at der er liv i bydelscenteret udenfor almindelige åbningstider. Supercykelstien er flyttet, så den i stedet for at køre udenom bydelscenteret nu kører igennem bydelscenteret og dermed giver adgang til de forskellige funktioner i området. Den økologiske forbindelse, der forbinder Gudenådalen med den fremtidige Eriksborg Skov er tilpasset den fremtidige bebyggelse. I den tidligere udpegning var der et overlap imellem den økologiske forbindelse og kommuneplanramme 16-O-02. Dette er tilrettet med kommuneplantillægget.



Kortet viser de eksisterende kommuneplanrammer (fuldfarvede områder) og forslag til nye rammer (tegnede ovenpå med streg). Eksisterende arealreservation til supercykelstien er vist med stiplede linje.

Kommuneplantillægget muliggør følgende ændringer:

- Placering og geografisk afgrænsning af centerramme 16-C-02
- Tilretning af udpegninger til detailhandel (retningslinje 3.1 områder til dagligvare- og udvalgsvarerbutikker og 3.4 for Bydelscentre)
- Oprettelse af boligramme 16-B-19 indenfor område til offentlige formål (16-O-05)
- Geografisk tilpasning af 16-O-05
- Tilpasning af rekreativ ramme ved Eriksborgvej 71
- Oprettelse af rekreativ ramme 13-R-58 (ved Nebelgårdsvej 12)
- Geografisk tilpasning af boligramme 13-B-36 pga. 13-R-58
- Geografisk tilpasning af rammerne 13-E-60 og 13-B-35 pga. vejprojekt Høje Kejlstrup vejs forlængelse
- Tilpasning af retningslinje 10.03 Planlagte stier og supercykelstier pga. ændret trace til supercykelsti (stiplede linje på kortet)
- Tilpasning af retningslinje 6.1 Grønt Danmarkskort og 6.5 Økologiske forbindelser pga. justering af økologisk forbindelse.

Lokalplan 13-024

Området er omfattet af gældende rammelokalplan 13-024 og udlagt til offentlige formål. Rammelokalplan 13-024 er ikke byggeretsgivende og lokalplan 16-001 erstatter (en del af) den gældende lokalplan.

## Miljøvurdering

Plan- og Vejudvalget besluttede 4. juni 2024, at den oprindelige planlægning skulle miljøvurderes på vandrammedirektiv og bilag IV arter.

### Vandrammedirektiv og habitatbekendtgørelse

I forbindelse med lokalplanens igangsætning blev planen screenet. Planen var at regnvand skulle opsamles i bassiner og renses inden det blev ledt til Gudenåen i en ledning i Nebelgårdsvej. Af screeningen af lokalplanen fremgik det, at det ikke umiddelbart kunne afvises, at regnvand fra lokalplanområdet havde en negativ påvirkning på Gudenåens mulighed for at opnå målopfyldelse, idet der ikke er et tilstrækkeligt vidensgrundlag i forhold til alle kvalitetsparametre. Det skulle derfor undersøges nærmere, om udledning af regnvand fra området har en negativ påvirkning på Gudenåens mulighed for målopfyldelse.

I forbindelse med undersøgelserne har det vist sig, at ved udledning af vand direkte til Gudenåen, afskæres en stor del af vandoplandet til Nebel Bæk, og det kan derfor ikke afvises, at der sker en påvirkning af Nebel Bæk, hvis alt regnvandet udledes til Gudenåen. Det anbefales derfor, at der i højere grad arbejdes med nedsivning af regnvand indenfor lokalplanens afgrænsning.

På den baggrund er der foretaget tilpasninger af projektet, så regnvand i stedet renses og forsinkes i vejbede, konstruerede vådområder og almindelige bassiner indenfor bydelscenteret inden det ledes til nedsivningsbassiner tæt på Nebel Bæk. På den baggrund vurderes det, at regnvandet fra lokalplanen ikke har indflydelse på Gudenåens mulighed for målopfyldelse.

### Bilag IV arter

Lokalplanen indeholder en udpegning til økologisk forbindelse. Med lokalplanen bliver Nebelgårdsvej udvidet og der opsættes belsning langs med vejen. Herudover anlægges en ny supercykelsti igennem den økologiske forbindelse, som ligeledes vil fremstå med belsning.

I henhold til Habitatdirektivets bilag IV er flagermus beskyttede mod forstyrrelse i deres raste- og ynglesteder, herunder ødelæggelse og nedsættelse af den økologiske funktionalitet. Indenfor den økologiske forbindelse findes flere gamle træer, og af screeningen fremgår det, at det ikke kan afvises, at der med supercykelstien sker en påvirkning af den økologiske funktionalitet. I forbindelse med lokalplanen er der foretaget undersøgelser af yngle- og rastesteder i forbindelse med en levestedskortlægning af flagermus i eksisterende læhegn og træbevoksninger. Da projektet ikke vil forudsætte træfældninger, vil det ikke være nødvendigt at sikre de enkle træer. Dog anbefaler undersøgelserne, at supercykelstien ikke er oplyst på den del af strækningen der går igennem den økologiske forbindelse. Herudover anbefales det at styrke den økologiske funktionalitet af den økologiske forbindelse ved at øge mængden af beplantning og ved at friholde den centrale del for aktiviteter. Dette er derfor indarbejdet i lokalplanen.

## Borgerinddragelse

Planforslagene med tilhørende miljøvurdering vil blive fremlagt i offentlig høring i 8 uger.

## Økonomi

Planen indeholder ca. 110 boliger af typen åben-lav, tæt-lav og etageboliger.

Antallet af boliger er uændret i forhold til igangsætning af lokalplanen og det påvirker derfor ikke befolkningsprognosen for området.

Planen medfører kommunale investeringer, herunder til Eriksborg Skole, daginstitution og plejecenter samt opkøb, byggemodning, anlæg og drift. Investeringerne er indeholdt i budgettet.

# Punkt 20: Godkendelse af cykelsti fra Mariedalen til Skægkærvej, Sejling

25/17389

## Resume

Økonomi- og Erhvervsudvalget besluttede på mødet 18. marts 2025, at placeringen af cykelsti undersøges med henblik på etablering langs boligområde. Det skete i forbindelse med godkendelse af købet af ejendommen Skægkærvej 14. Det fremgår af købsaftalen for ejendommen, at Silkeborg Kommune er berettiget til fra 31. oktober 2025 at disponere over det nødvendige areal til anlæg af cykelsti med en placering af cykelstien i overensstemmelse med lokalplan 15-005. Denne lokalplan fastlægger en cykelsti mellem boligområdet Mariedalen og Skægkærvej i Sejling. Det er nødvendigt at anlægge cykelstien, der benyttes som skolevej til Skægkær Skole.

## Indstilling

Teknik- og Miljøchefen indstiller til Økonomi- og Erhvervsudvalget,

- at anlæggelse af cykelstien i overensstemmelse med lokalplan 15-005 og som aftalt i forbindelse med købet af ejendommen Skægkærvej 14 godkendes.

## Beslutning Økonomi- og Erhvervsudvalget den 19-08-2025

Indstillingen godkendt.

Helle Gade (A) og Rune Kristensen (A) stemmer imod.

Fraværende: Martin Jakobsen (C) i stedet deltog Gitte Willumsen (C), Steen Vindum (V).

## Beslutning Plan- og Vejudvalget den 05-08-2025

Indstillingen anbefales.

Helle Præsius Busk (A) stemte imod med følgende udtalelse ”Socialdemokratiet stemmer imod sagen, idet det ønskes, at der i stedet etableres en rekreativ stiforbindelse mellem Mariedalen og tunnellen under Viborgvej. Denne sti skal følge den eksisterende grussti mod syd langs landbrugshegn og med krydsning over Lemming Å i den eksisterende overgang, hvorefter stien tilsluttes ved tunnellen under Viborgvej. Det er væsentligt med involvering af lokalråd og grundejerforeninger forud for anlægsfasen.”

Ej til stede Peter Sig Kristensen (Ø)

## Beskrivelse af sagen

Lokalplan 15-005 for et boligområde ved Mariedalen i Sejling fastlægger, at der i den nordlige del af lokalplanområdet skal anlægges en stiforbindelse til Skægkær Skole. I lokalplanens § 4.11 er stien (e-f) udlagt i en bredde af min. 5 meter. Stien skal anlægges med et befæstet areal med en bredde af min. 3 meter.



Teknik- og Miljøafdelingen indstiller, at lokalplanens placering af stien fastholdes. Længden af stien er ca. 70 meter. Skæggærvej er indrettet med cykelfacilitet som en 2-1 vej og stien tilsluttes Skæggærvej få meter fra eksisterende 40 km/t zone. Oversigtsforholdene ved stiens tilslutning vurderes at være tilstrækkelige.

Det kan i forbindelse med en kommende lokalplanlægning for områder inden for kommuneplanramme 15-B-25 for boliger nord for Sejling Hedevej undersøges, om det er muligt at etablere en rekreativ sti igennem området. Det er der skitseret et forslag for. Stien er dog beliggende uden for rammeområdet. Det bemærkes, at det er et område, der er beskyttet efter naturbeskyttelseslovens § 3, hvor der ikke må ske ændringer af tilstanden. Det er derfor usikkert, om der vil kunne opnås tilladelse til en stiforbindelse her.

En ændring af stiens forløb vil betyde, at de private bygherrer derved ikke længere er forpligtet til at afholde udgiften, hvorved det bliver kommunens ansvar.



## Borgerinddragelse

.

## Økonomi

Udgifterne til anlæg af cykelstien afholdes af de private udstykkere og bygherrer, idet det fremgår af lokalplanens § 11, at ny bebyggelse og anlæg ikke må tages i brug før stien i § 4.11 er etableret. Cykelstien er dermed en forudsætning for realiseringen af lokalplan 15-005.

# Punkt 21: Godkendelse af anlægsbevilling til undersøgelser i forbindelse med projekt Søfronten

20/21231

## Resume

Godkendelse af anlægsbevilling på 2 mio. kr. til nødvendige undersøgelser og beregninger mv. for afklaringer i forbindelse med Søfronten etape 1, herunder bl.a. udnyttelse af nye offentlige arealer.

## Indstilling

Teknik- og Miljøchefen indstiller til byrådet,

- at anlægsbevilling til undersøgelser mv. i forbindelse med projekt Søfronten på 2 mio. kr. godkendes.

## Beslutning Økonomi- og Erhvervsudvalget den 19-08-2025

Indstillingen anbefales

Fraværende: Martin Jakobsen (C) i stedet deltog Gitte Willumsen (C), Steen Vindum (V).

## Beslutning Plan- og Vejudvalget den 05-08-2025

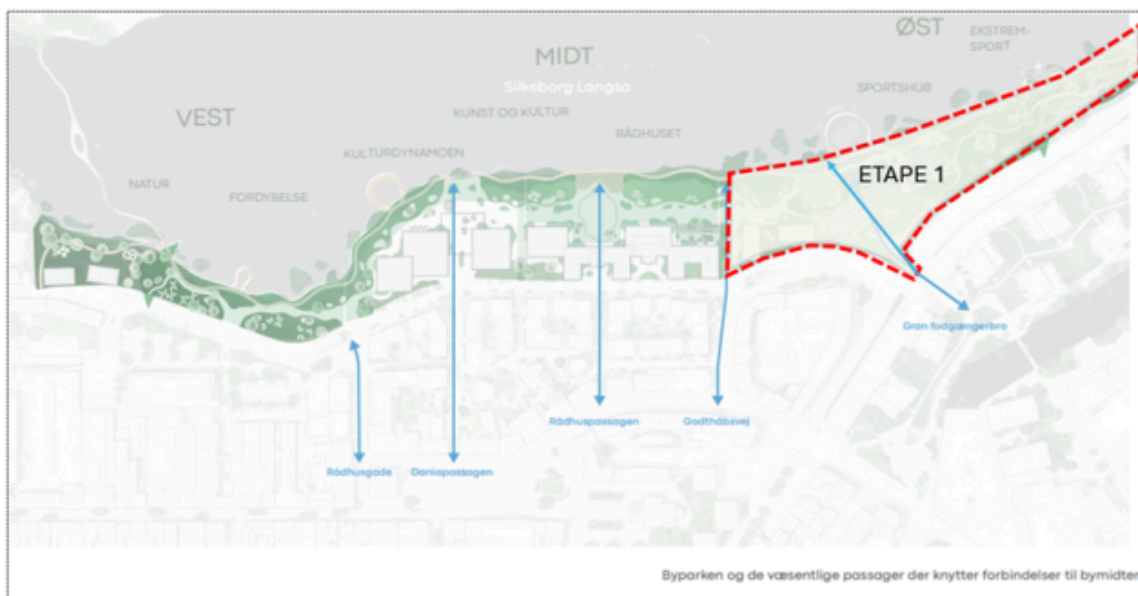
Indstillingen anbefales.

Jan Beck-Nielsen (I) og Helga Sandorf Jacobsen (V) stemte imod.

Ej til stede: Peter Sig Kristensen (Ø)

## Beskrivelse af sagen

Flytningen af Christian 8.s Vej (frem til Viborgbroen) og etablering af den første permanente delstrækning af forlagt Søvej mellem Christian 8.s Vej og Godthåbsvej pågår her i 2025 og 2026.



Tegningsgrundlag

udarbejdet af EFFEKT og derefter videre bearbejdet af Grandville og Silkeborg Kommune.

Etape 1 af Søfronten omfatter helt overordnet udvikling af de sønære arealer fra Viborgbroen til Godthåbsvej. En klimarobust vandhåndtering skal være en integreret del af Etape 1.

Det kræver en række undersøgelser og i forlængelse heraf løsningsforslag. Derudover skal der sikres sammenhæng og optimering af udnyttelse af de offentlige arealer, som opstår i forlængelse af flytningen af Chr. 8.s Vej. Der er behov for rådgiverbistand til løsningen af disse opgaver.

## **Borgerinddragelse**

.

## **Økonomi**

Økonomistaben oplyser, at anlægsbevilling på 2 mio. kr. kan gives på bevilling 25 Veje med rådighedsbeløb indenfor budgettets rammer i 2025.

# Punkt 22: Drøftelse og beslutning af anbefaling om ny klimamålsætning for Silkeborg Kommune som virksomhed i perioden 2026-2030

24/5841

## Indstilling

Teknik- og Miljøchefen indstiller til Klima- og Miljøudvalget,

- at en fremtidig målsætning drøftes i Klima- og Miljøudvalget,
- at Klima- og Miljøudvalget på baggrund af drøftelsen anbefaler en målsætning til det kommende byråd og der igangsættes en analyse af klimaudledningerne fra Silkeborg Kommunes forbrug af varer og tjenesteydelser.

## Beslutning Økonomi- og Erhvervsudvalget den 19-08-2025

Indstillingen fra Klima- og Miljøudvalget anbefales.

Fraværende: Martin Jakobsen (C) i stedet deltog Gitte Willumsen (C), Steen Vindum (V).

## Beslutning Klima- og Miljøudvalget den 11-08-2025

Udvalget anbefaler det mest ambitiøse mål til det kommende Byråd, hvor CO<sub>2</sub>-gevinsten forventes reduceret med 6.400 (målpakke 4). Sagen sendes til byrådets godkendelse.

Den fremviste planche vedlægges protokollen.

Ej til stede Martin Jakobsen (C)

## Beslutning Klima- og Miljøudvalget den 10-06-2025

Sagen genbehandles på et af de først kommende Klima- og Miljøudvalgsmøder, men administrationen arbejder i mellem tiden med nogle scenarier, hvor det nuværende ambitionsniveau justeres til et net-negativ-ambitionsniveau. Udvalget prioriterer også, at der udarbejdes en kortlægning i forhold til scope 3.

Sagen fremlægges for udvalget inden sagen efterfølgende sendes til Byrådet.

De fremviste plancher vedlægges protokollen.

## Beslutning Klima- og Miljøudvalget den 05-05-2025

Udsættes til næste udvalgsmøde.

## Supplerende beskrivelse af sagen

Scenarier for net-negativ virksomhed

I sagen fremgår det at en fremskrivning ud fra nuværende handlinger så forventes Silkeborg Kommune som virksomhed at være net-negativ i 2030 i scope 1-2 med en udledning på ca. -4.000 tons CO<sub>2</sub>. For at sætte evt. yderligere ambitioner om at være net-negativ, er der nedenfor beskrevet nogle mulige scenarier. For alle scenarier antages det, at der ved det kommende udbud for bybusserne i Silkeborg by fortsætter med at være CO<sub>2</sub>-neutrale. Hvis ikke vil det betyde en yderligere udledning på omkring 1.000 tons CO<sub>2</sub>. For udskiftning af køretøjer gælder det, at der pt. ikke er afsat midler til løbende udskiftning af dem, hvorfor den fulde pris for erstatning af køretøjerne er fremsat i sagen. Der må forventes at der på et tidspunkt bliver afsat anlægsmidler til udskiftning af kommunens køretøjer, hvor en beregning på merprisen for anskaffelse af elbil frem for fossilbil kan indregnes. Forskellen har ikke været mulig at beregne på nuværende tidspunkt.

Det gælder for køretøjer såvel som skov, at der kan justeres i antal og at det ikke er enten/eller pakker. Dvs. der kan op eller nedjusteres afhængig af ambitionsniveau. Derudover kan der også justeres i, hvornår målet ønskes opfyldt. Der er enkelte begrænsning ift. udbudsrunder, men der kan eksempelvis gives kortere/længere tid til skovrejsning og udskiftning af biler så der f.eks. kan gives flere år til at skaffe midler til anlægsbudgettet.

I sagen blev der fremlagt en tabel med oversigt over handlingsmuligheder frem mod en net-negativ målsætning. Udover handlingerne er økonomi og CO<sub>2</sub>-reduktion også beskrevet. Disse handlinger er forsøgt indregnet i nogle ”mål-pakker”, hvor der sættes et reduktionsmål, hvor de enkelte handlinger skal hjælpe med at opfylde dem.

#### Målpakke 1: Fastholdelse af indsatser

Mål: -4.000 tons CO<sub>2</sub>

Økonomi: Fastholdelse af midler til allerede vedtagne indsatser.

Indsatser:

- Udskiftning af kommunale gasfyr
- Løbende energirenovering af kommunale bygninger
- Kommunale lavbundsarealer
- Fortsat CO<sub>2</sub>-neutrale bybusser i Silkeborg by

#### Målpakke 2: Kommunale køretøjer og skovrejsning

Mål: -5.000 tons CO<sub>2</sub>

- Skovrejsning: 700 tons
- Udskiftning af køretøjer 300 tons

Økonomi: 70 mio. kr. til anlæg

- 20 mio. kr. til skovrejsning
- 50 mio. kr. til udskiftning af kommunale køretøjer (en stor del af udgifterne vil komme på et tidspunkt, hvor bilerne er udtjente)

Indsatser:

- Handlinger i målpakke 1
- Skovrejsning af 100 hektar skov.
- Udskiftning af ca. 200 køretøjer i bilflåden til elbiler

#### Målpakke 3:

Mål: -6.000 tons CO<sub>2</sub>

- Skolebusser ca. 650 tons
- Fossilfri lokalruter i den offentlige transport. Effekt på ca. 300 tons i 2030, og 600 tons ved fuld kontraktår fra 2031.

Økonomi: 70 mio. kr. til anlæg samt 2,7 mio. kr. årligt til drift

- Udgifter i målpakke 2
- 1,2 mio. kr. til drift til skolebusserne
- 1,5 mio. kr. til drift til offentlig transport.

Begge busindsatser er følsomme for prisudviklingen frem mod 2030.

Indsatser:

- Indsatserne i pakke 1 og 2
- Grønne drivmidler i skolebusserne.

- Grønne drivmidler i lokalruterne i den offentlige transport (kun halvårseffekt i 2030 pga. kontraktperiode)
- 

#### Målpakke 4: Entreprenørgården

Mål: -6.400 tons CO2

- Udskiftning af køretøjer på Entreprenørgården (40 tons CO2)
- HVO-diesel i de store køretøjer på Entreprenørgården (350 tons CO2)

Økonomi: 70,5 mio. kr. i anlæg og 3,5 mio. kr. i drift

- Pakke 1-3
- 500.000 kr. til køretøjer på Entreprenørgården til anlæg
- 850.000 kr. til driftskonto til HVO-diesel.

Indsatser:

- Indsatserne i pakke 1-3
- Udskiftning af 10 køretøjer på Entreprenørgården
- HVO-diesel som drivmiddel i de større køretøjer.

Teknik- og Miljøchefen indstiller til Byrådet:

- At én af de fremsatte mål-pakker vedtages og at der ved kommende budgetforhandlinger afsættes midler til gennemførelse af projekterne.

## Beskrivelse af sagen

Byrådet i Silkeborg Kommune vedtog i 2019, at kommunen som virksomhed skal være CO2-neutral ved udgangen af 2025. Den nuværende målsætning og tilknyttede handlinger stopper derfor med årets udgang, medmindre der vedtages en ny målsætning. Der er enkelte undtagelser til dette, da udskiftning af kommunale gasfyr og energirenoveringer vil fortsætte under nuværende anlægsbevillinger.

I denne sag vil følgende punkter blive belyst:

1. Status for nuværende indsats og forventet resultat ved udgangen af 2025.
2. Muligheder for ny(e) målsætning(er) eller stop af arbejde med klima i regi af kommunal virksomhed
  - a. Fastholdelse af nuværende målsætning med løbende opfølgning og evt. prioritering af handlinger
  - b. Net-negativ virksomhed i 2030 – kræver at flere handlinger igangsættes. Særligt mere skov samt omstilling af resterende biler og en større indsats ift. Entreprenørgården.
  - c. Klimareduktion i alle scopes - Ny målsætning, der inkluderer forbruget i kommunen (indkøb af varer og tjenesteydelser).
  - d. Nedlæggelse af arbejdet.
3. Beslutning om ønsket model til indstilling til kommende Byråd.

I forhold til målsætninger vil målsætning c eventuelt kunne kombineres med målsætning a eller b. Der vil for eksempel kunne opsættes en separat målsætning for at være net-negativ i 2030 med et optag på fastsat ønsket tons CO2, og en reduktion på en politisk fastsat procentsats i scope 3.

I forhold til scopes, så betyder de:

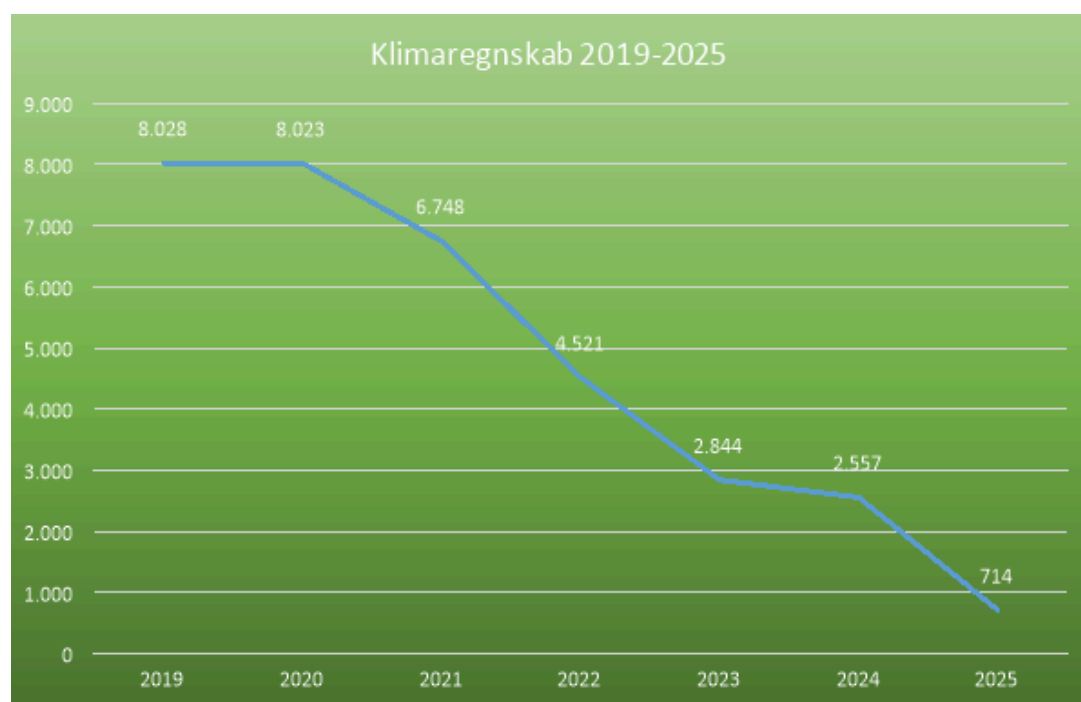
- Scope-1: Er virksomhedens direkte udledninger, der er knyttet til udledninger, som virksomheden selv laver f.eks. kørsel, bygningsdrift og egne varmekøle.
- Scope-2: Er de indirekte udledninger, der er forbundet med indkøb af energi til varme, produktion, elforbrug, køling. Her kan Silkeborg Kommune selv kontrollere forbruget, men ejer ikke selv produktionen af energien.
- Scope-3: Er de indirekte udledninger i form af indkøb af varer og tjenesteydelser, som bliver målt ned igennem værdikæden. Det betyder udledninger fra leverandører og deres underleverandører. Det er udledninger Silkeborg

Kommune ikke selv kan styre men sætte krav til og indgå i dialog med leverandører om. Det gælder også aktiviteter for når ting forlader Silkeborg Kommune igen, f.eks. affaldshåndteringen, virksomheder kommunen ejer, investeringer m.m.

Særligt for målsætning i scope-3 gør det sig gældende, at en anbefaling til reduktionsmål til politisk beslutning først kan laves på baggrund af en scope-3 analyse, hvis den bliver bestilt politisk, og der afsættes økonomi til opgaven.

## 1. Status for klimaindsatsen for ”CO2-neutral virksomhed 2025”

Ved seneste klimaregnskab for kalenderåret 2023 viste regnskabet, at der var en restudledning på ca. 2.850 tons CO<sub>2</sub> i scope-1 og -2. Siden starten af arbejdet med virksomhedsmålsætningen er der sket en reduktion på ca. 65 %, hvilket ventes at falde yderligere til en reduktion på ca. 72 % i 2025 og tæt på reduktionsmålet i 2025. Der er dog stadig nogle usikkerheder i fremskrivningen for 2025. Udviklingen og fremskrivningen fremgår af grafen nedenfor.



I forhold til den oprindelige plan er en række handlinger igangsat og gennemført, mens enkelte af de oprindelige handlinger er blevet annulleret politisk efterfølgende. Igangværende, afsluttede og annullerede handlinger er opstillet i tabellen nedenfor.

	Handling	Tons CO <sub>2</sub> årligt
	Vejbelysning	1.500*
	Udskiftning af køretøjer på Entreprenørgården	200
Gennemført	Energiledelse	275
	Elcykler til medarbejdere	Der er ikke lavet opgørelse over CO <sub>2</sub> -besparelser. Hver cykeltur sparer 95 % ift. kørt i fossilbil.

Igangværende

Energirenovering af kommunale ejendomme	Reduktion på 2 % årligt. Reduktion på omkring 800 tons i 2024*
Udskiftning af kommunale gasfyr	200 tons, forventes at levere omkring 2.000 tons når alt er udskiftet senest i 2030.
Udskiftning af kommunale køretøjer	Skal levere 400 tons i udgangen af 2025
Skovrejsning	Ca. 400 tons i 2024 og forventet yderligere ca. 200 tons i udgangen af 2025. 360 tons i 2023
Lavbundsprojekter	Målsætning om 1.200 tons men målsætning kan ikke opnås i 2025.
Skolebusser på grønne drivmidler	650
Rutebiler på grønne drivmidler	750
Annuleret	
Bybusser i Silkeborg by på grønne drivmidler	1.000**
HVO-diesel på Entreprenørgården	300

\* inklusiv, reduktion fra grønnere el i Danmark

\*\* Kører pt. på grønt drivmiddel. Beslutningen om, hvad de skal køre på fremadrettet, er udskudt til 2028.

## Fremskrivning mod 2030

I nedenstående graf er der lavet en fremskrivning af virksomhedsregnskabet til 2030 under forudsætning af at nuværende beslutninger og nationale fremskrivninger fastholdes. Det vil sige, at der ikke bliver foretaget nye handlinger i perioden, men at nuværende handlinger gennemføres.



Som det fremgår af grafen, forventes der ved nuværende handlinger og samfundsudvikling, at virksomhedsregnskabet vil ende i omkring -4.300 tons CO2 i 2030. Dette er på baggrund af især udskiftning af kommunale gasfyr og udviklingen i grøn el. Herudover er der indregnet forventninger til den nuværende lavbundsindsats.

## 2. Muligheder for målsætning i perioden 2026-2030

I dette afsnit vil forslag til fire mulige målsætninger i den kommende periode blive præsenteret. Den første er en fastholdelse af nuværende målsætning, den anden er en målsætning om CO2-negativ virksomhed, den tredje er at sætte en målsætning i scope-3 (indkøb af varer og tjenesteydelser) og den fjerde og sidste er muligheden for at stoppe arbejdet med klima som virksomhed.

### Fastholdelse af nuværende målsætning

Den første mulighed er, at den nuværende målsætning om CO2-neutral virksomhed fastholdes frem til 2030, og at der løbende bliver lavet opfølgning på, om Silkeborg Kommune lever op til målsætningen. Dette gælder for scope-1 og -2, hvor nuværende målsætning er sat. Målsætningen blev i sin tid sat for at sikre, at Silkeborg Kommune gik forrest lokalt i at omstille sig klimamæssigt, og ikke ville sætte krav udadtil uden at gøre noget indadtil. Dette vil fortsat være vigtigt fremadrettet.

Som det fremgår af fremskrivningen mod 2030, så vil det ikke kræve nye handlinger at nå målsætningen i 2030. Der vil stadig kunne vedtages nye handlinger for at gøre det bedre, som f.eks. udskiftning af den resterende bilpark, gennemførelse af de annullerede handlinger omkring offentlig transport eller andre af de foreslåede i net-negativ virksomhed. Disse er nærmere beskrevet i næste del om målsætningen om net-negativ virksomhed.

Samtidig vil det være vigtigt at følge med i, at nuværende handlinger ikke tilbagerulles, og Silkeborg Kommune derfor stopper med at være CO2-neutral. Det kunne for eksempel være ved salg af skovarealer eller, at bybusserne i Silkeborg midtby stopper med at køre på grønt drivmiddel.

Ressourcemæssigt vil arbejdet kræve timer til udarbejdelse og udvikling af klimaregnskabet, hvilket allerede ligger i de nuværende rammer.

### Net-negativ virksomhed

En mulighed for at bygge videre på den hidtidige målsætning vil være, at sætte en ambition om at være net-negativ i 2030 i scope-1 og -2. Net-negativ betyder, at kommunen som virksomhed optager mere CO2 end den udleder til atmosfæren.

Ud fra nuværende fremskrivning er Silkeborg Kommune allerede godt på vej til at blive net-negativ i 2026. Det skyldes de kraftige reduktioner i el- og varmeområdet samt kommunens skove og lavbundsarealer. Herudover har udskiftning til elbiler også haft en effekt. Der vil kunne sættes en mere ambitiøs målsætning end det forventede resultat på omkring -4.300 tons i 2030 og derved sikres, at Silkeborg Kommune som virksomhed giver et endnu større bidrag til klimaindsatsen fremadrettet. Det vil kræve, at flere handlinger vedtages, hvoraf de følgende vurderes at være vigtigst. Det vil også sende et signal om, at kommunen går forrest på områder, hvor det også forventes, at borgere m.fl. omstiller sig:

Handling	CO2 tons årligt	Økonomi i 1.000 kr.
Udskiftning af resterende fossil-bilpark i flåden	300	50.000*
Offentlige lokalrutebusser på grønne drivmidler	650	1.500 årligt i drift**

Bybusser i Silkeborg by på grønne drivmidler	1.000***	Prisen er ikke kendt, da de nuværende kører på gas suppleret med grønne gascertifikater og prisudviklingen sammenholdt med f.eks. el-busser er ukendt.
		El-busser vurderes at være 10-20 % dyrere end gasbusser.
Skolebuskørsel	600	1.200 årligt i drift
Skovrejsning 50-150 hektar	350-1.125	10.000-30.000
Udskiftning af 10 køretøjer på Entreprenørgården	40	500
HVO-diesel på lastbiler m.v. på Entreprenørgården	350	850 årligt i drift
Andre handlinger, der ikke måles på i klimaregnskabet		
Forpagtning af kommunalt ejt landbrugsjord	Op imod 750 tons	Usikker men op i mod 1.000 årligt afhængig af aftaler

\* Der vil i den løbende udskiftning af bilparken blive skiftet fra fossile biler til elbiler, men udskiftningen vil ikke ske inden 2030.

\*\* udbud er først fra 2030, så reduktionen vil først kunne få effekt der.

\*\*\* De 1.000 tons er den udledning af CO<sub>2</sub>, der vil være, hvis der ikke vælges et grønt drivmiddel ved nyt udbud i 2028

Alle priserne er overslag ud fra nutidspriser.

I tabellen er der konkrete handlinger for ca. 3.000 tons, der påvirker klimaregnskabet, hvis det hele besluttet og finansieres. Derudover yderligere ca. 750 tons, der kan arbejdes direkte med på baggrund af kommunale beslutninger, men som ikke medtages i klimaregnskabet.

Sammen med fremskrivningen vil der kunne opsættes en målsætning afhængig af, hvilke handlinger der vil arbejdes videre med.

## Scope-3 målsætning

En tredje mulighed, og en som fylder mere og mere på klimaområdet rundt omkring i Danmark, er arbejdet med klimaftrykket i forbrug af varer og tjenesteydelser. Det vil sige alle indkøb/udbud kommunen laver. Der mangler et datagrundlag for Silkeborg Kommune for at kunne udarbejde en konkret målsætning. Hvis der er politisk ønske om at begynde arbejdet, vil processen være:

- Bestilling af udarbejdelse af klimaregnskab i scope-3
- Indkøb af system til at håndtere arbejdet i scope-3, der kan kobles sammen med nuværende indkøbssystem.
- På baggrund af færdigt klimaregnskab med forbrugsaftryk sættes en politisk målsætning
  - En målsætning frem mod 2030 vil skulle sammenholdes med, hvilke områder, der skal i udbud, så målsætningen vedrører de områder, som er i udbud i perioden.
- Anbefaling om klimakrav i udbud og politisk stillingtagen til en evt. merudgift før kontrakt indgås.

Viborg Kommune har i 2024 været igennem processen med at få analyseret klimaftrykket i scope-3. Her viser resultatet, at der i 2023 var en udledning på ca. 84.000 tons fra indkøbsområdet. Altså en væsentligt større udledning end i den, der

er i scope-1 og -2. Tallet vil nok være nogenlunde tilsvarende for Silkeborg Kommune, og det vil derfor udgøre langt hovedparten af udledningerne.

For at komme i gang med arbejdet skal der afsættes midler. Til de første analyser vil der skulle afsættes 250.000 kr. til opstart og analyse. Derudover skal der årligt afsættes ca. 150.000 kr. til it-modulet til indkøbsanalyzesystemet. Hvis arbejdet skal være effektivt i forhold til at sikre compliance på indkøbsaftalerne og få de klimavenlige indkøb kommunikeret ud, vil det kræve et årsværk tilknyttet indkøbsafdelingen.

Midlerne til den første analyse m.v. vil kunne afholdes i rammerne af de nuværende klimamidler. Der vil skulle findes midler på budgettet til driften, dvs. 150.000 plus et årsværk.

## **Nedlæggelse af klimaarbejdet som virksomhed**

Den fjerde og sidste mulighed er, at Silkeborg Kommune stopper arbejdet med klimamål som virksomhed og udelukkende fokuserer på arbejdet i geografien. Det vil betyde, at handlingerne afsat udelukkende til klimamål vil stoppe ved udgangen af 2025. Der vil skulle tages stilling til, om ikke-brugte midler skal overgå til det geografiske arbejde, eller om de skal overføres til andet i kommunen.

De handlinger, der understøtter arbejdet med klimahandlinger, men er besluttet af andre hensyn vil fortsætte. Det vil være udskiftning af kommunale gasfyr og energireovering af kommunale bygninger, hvor der under ØKE er afsat midler til dette. Flådestyring vil også køre videre med de afsatte midler til udskiftning af køretøjer i 2025. Derefter vil det køre videre i drift, men uden midler til en hurtigere udskiftning af køretøjer.

## **3. Drøftelse af målsætning for Silkeborg Kommune som virksomhed**

Det skal politisk besluttes, hvordan Silkeborg Kommune som virksomhed fremadrettet skal arbejde med klimaområdet. Det nuværende byråd kommer til at afslutte den nuværende målsætningsperiode samt handleplan, og kan på baggrund af Klima- og Miljøudvalgets og byrådets arbejde og den viden, der er oparbejdet videregive dette til det kommende byråd. Det foreslås, at det kommende byråd skal vedtage en ny målsætning frem for 2030, på baggrund af en anbefaling fra det nuværende byråd.

Der er som tidligere skrevet mulighed for at 1) arbejde videre med målsætningen om at være CO2-neutral virksomhed i scope-1 og scope-2, 2) udarbejde en målsætning om at være CO2-negativ virksomhed i scope-1 og scope-2, 3) udarbejde en målsætning for klimaarbejdet på varer og tjenesteydelser (scope-3) på baggrund af en analyseopgave omkring omfanget for Silkeborg Kommune eller 4) stoppe klimaarbejdet som virksomhed og kun arbejde med det geografiske aspekt.

Som nævnt i starten er der mulighed for at kombinere målsætning 1 eller 2 med arbejdet i scope-3 (målsætning 3). Hvis der er ønske om det, vil et arbejde om analyse af scope-3 kunne igangsættes i år, så arbejdet ligger klar til det nye byråd, når en ny målsætning skal besluttes. Ressourcerne til dette vil kunne afholdes inden for de nuværende budgetter til klimaarbejdet.

## **Borgerinddragelse**

.

## **Økonomi**

En analyse af scope-3 vil blive finansieret af midlerne til klimaplan 2045.

## **Bilag**

Bilag 1 - Sag 3 Klimamålsætning for Silkeborg Kommune som virksomhed 2026-2030

Bilag 2 - Sag 5 klimamålsætning

# Punkt 23: Godkendelse af udviklingsplan og anlægsbevilling for kapacitetsudvidelse af Tollundskolen, afdeling Funder, etape 3

24/10709

## Resume

Økonomi- og Erhvervsudvalget behandlede 21. januar 2025 punktet ”Pulje til kapacitetsudvidelser, skoler: Godkendelse af prioriteringsprincipper og godkendelse af forslag til fordeling af midler i 2025-2030”. Heraf fremgik det, at Tollundskolen, afdeling Funder, er en af de skoler i kommunen, hvor elevtallet i fremtiden vokser i en sådan grad, at skolen skal udvides/ombygges i en etape 3, og at der forventes en samlet udgift til dette på 65 mio. kr.

Byrådet godkendte på den baggrund 25. februar 2025 en projekteringsbevilling på 2 mio. kr. til kapacitetsudvidelse af Tollundskolen, afdeling Funder. Det foreslås, at udviklingsplanen for skolen godkendes, og at der frigives yderligere 63 mio. kr. til projektet

## Indstilling

Skolechefen indstiller til Byrådet,

- at udviklingsplanen for kapacitetsudvidelse af Tollundskolen, afdeling Funder, godkendes.
- at forhøjelse af anlægsbevilling med 63 mio. kr. fra 2 mio. kr. til 65 godkendes, fordelt med rådighedsbeløb på 4 mio. kr. i 2026, 20 mio. kr. i 2027, 30 mio. kr. i 2028 og 9 mio. kr. i 2029. Kapacitetspuljen på bevilling 41 Skoler reduceres tilsvarende.

## Beslutning Økonomi- og Erhvervsudvalget den 19-08-2025

Indstillingen anbefales.

Fraværende: Martin Jakobsen (C) i stedet deltog Gitte Willumsen (C), Steen Vindum (V).

## Beslutning Dagtilbuds-, Skole- og Familieudvalget den 11-08-2025

Indstillingen anbefales.

## Beskrivelse af sagen

Tollundskolen, afdeling Funder rummer fra 0.-9. klasser og vokser fra de nuværende 3 spor til 4 spor på alle årgange. Ejendomme + ekstern rådgiver og Skoleafdelingen har sammen med skolen bearbejdet muligheder og behov forbundet med den forestående kapacitetstilpasning, som rummer en tilbygning og en mindre ombygning af eksisterende bygning samt indsatser for skolens udearealer, idet skolens matrikel generelt udfordres på det stigende elevantal.

Der er i den forbindelse udarbejdet en anvendelses- og udviklingsplan for både bygninger og udearealer. Anvendelsesplanen sikrer den bedst mulige udnyttelse af det eksisterende i årene frem mod ibrugtagning af nyt, og udviklingsplanen viser den langsigtede, blivende løsning.

Tilbygningen indskrives sig i skolens bygningsmæssige helhed og bygger dermed videre på organiseringsprincipper for hjemområderne, som er udviklet gennem kapacitetsudvidelserne i hhv. etape 1 og 2.

Netop, fordi skolen har været gennem mange analysefaser i de tidligere etaper, og det fra start har været tydeligt, hvad tilbygningen i etape 3 overordnet skal rumme og både organisatorisk og pædagogisk bygge videre på, har der ikke været nedsat et Idé- og programudvalg. Input er sikret gennem en række forskellige møder og workshops med skolen.

## Udviklingsplan

Med væksten mod det 4. spor, bliver de nuværende hjemområder for små. For at optage det stigende elev- og klassetal, og fastholde den gode indre sammenhæng i hjemområderne, opføres en ny tilbygning med plads til tre sammenhængende årgange fra 3.-5. klasse. Herved kan der med afsæt i eksisterende og næsten nye skole skabes fire velfungerende

hjemområder for hhv. 0.-2. klasse inkl. SFO, 3.-5. klasse, 6 -7. klasse inkl. klub og 8.-9. klasse (eksamensårgangene), mens inklusionsklasserne får eget miljø 'på kanten' af skolen.

Tilbygningen kobles på skolens centrale kerne, så alle klasser fortsat har let adgang til skolens fællesfaciliteter ligesom nye værksteder i tilbygningen bliver let tilgængelige. Tilbygningen andrager ca. 2.000 m<sup>2</sup>, og rummer udover hjemområde for 3 årgange, supplerende musik- og multiværksted for praktisk/kreative fag samt naturfag for de yngste og rummer supplerende personalefaciliteter i naturlig forlængelse af det eksisterende personaleområde.

Tollundskolen råder med afslutningen af etape 2 over en række gode skolegårde mellem skole og hal ud mod Funder Skolevej samt internt mellem bygningerne. Skolegårdene fremstår med 'byrums-karakter' og er i høj grad udnyttet med kodede lege- og opholdszoner. I forlængelse af skolens eksisterende 'byrum' er der i etape 3 lagt vægt på at styrke skolens mere 'grønne' uderum.

Se uddybende beskrivelser og principskitse i bilag.

## Kontekst og baggrund

Skolens matrikel er en del af Områdestudie Funder, som blev opstartet tilbage i maj 2019. Områdestudiet er en fælles vision for områdets udvikling og rummer udover udvidelse af skolen:

- Etablering af ny fælles ankomstvej via Funder Kirkevej, fælles parkering, busholdeplads samt Kys & Kør-område
- Etablering af en hal 2
- Udvidelse af daginstitution
- Torv
- Idrætsanlæg
- Adgange og veje til og gennem området
- Grønne områder

Sideløbende med udvidelse af skolen kører de enkelte dele af områdestudiet videre i separate projekter, men naturligvis med en overordnet koordinering.

Derudover er der i et separat projekt igangsat renovering af skolens tidligere klub, som i fremtiden skal rumme inklusionscenter.

## Udbudsstrategi

Projektet inkluderer opførelse af tilbygning, etablering af udearealer og mindre tilpasninger i den eksisterende bygningsmasse og planlægges gennemført i en fagentreprise med forudgående totalrådgiverudbud.

Da byggefeltet mod syd er fastlagt af en byggelinje, er placering og hovedudformning i store træk afklaret på forhånd. Derfor udarbejder nuværende bygherrerådgiver dispositionsforslaget for at sikre, at det arkitektoniske udtryk fra den eksisterende skole videreføres i den nye bygning.

Totalrådgiver varetager efterfølgende den samlede projektering og udarbejdelse af udbudsmateriale til udbud i fagentreprise.

## Tidsplan

Marts 2025 – februar 2026: Program og udbudsfasen

Februar 2026 – marts 2027: Projektering af nybyggeri og udbudsfasen

Marts 2027 – maj 2029: Udførelse

Maj 2029 – juni 2029: Indflytning

August 2029: Ibrugtagning af ny tilbygning

## **Bilag:**

Tollundskolen - Udviklings-og anvendelsesplan for kapacitetsudvidelse / Etape 3

### **Økonomi**

Økonomistaben oplyser, at forhøjelse af anlægsbevilling med 63 mio. kr. fra 2 mio. kr. til 65 mio. kr. kan gives inden for budgettets rammer i 2026-2029, når kapacitetspuljen på bevilling 41 Skoler reduceres tilsvarende. Rådighedsbeløb fordeles med 4 mio. kr. i 2026, 20 mio. kr. i 2027, 30 mio. kr. i 2028 og 9 mio. kr. i 2029.

Der er allerede frigivet 2 mio. kr. til projektering i 2025.

### **Bilag**

Bilag 1 - Tollund Etape 3 \_Anvendelses- og udviklingsplan \_V4\_20250701

# Punkt 24: Godkendelse af tillægsbevilling til kapacitetsudvidelse af Thorning Skole

24/25971

## Resume

Byrådet godkendte den 29. oktober 2024 punktet ”Godkendelse af anlægsbevilling til mindre ombygninger i forbindelse med oprettelse af specialklassetilbud på Voel Skole og Tollundskolen samt til kapacitetsudvidelse af inklusionscentret på Thorning Skole”.

Ombygningerne var på daværende tidspunkt ikke projekterede, og den forventede udgift var på baggrund af en skønsmæssig vurdering anslået til 10 mio. kr. Omfanget af ombygningerne på Thorning Skole har vist sig at være større end først antaget, og der søges derfor om en tillægsbevilling på 2,5 mio. kr.

## Indstilling

Skolechefen indstiller Byrådet

- at tillægsbevilling på 2,5 mio. kr. i 2025 til anlægsbevilling på 10 mio. kr. til kapacitets-udvidelse af Thorning Skole godkendes, når der fremrykkes 2,5 mio. kr. fra kapacitetspuljen i 2026 til 2025

## Beslutning Økonomi- og Erhvervsudvalget den 19-08-2025

Indstillingen anbefales

Fraværende: Martin Jakobsen (C) i stedet deltog Gitte Willumsen (C), Steen Vindum (V).

## Beslutning Dagtilbuds-, Skole- og Familieudvalget den 11-08-2025

Indstillingen anbefales.

## Beskrivelse af sagen

Byrådet godkendte den 29. oktober 2024 punktet ”Godkendelse af anlægsbevilling til mindre ombygninger i forbindelse med oprettelse af specialklassetilbud på Voel Skole og Tollundskolen samt til kapacitetsudvidelse af inklusionscentret på Thorning Skole”. Efterfølgende blev det besluttet ikke at oprette specialklassetilbud i dette regi på Voel Skole.

Anlægsbevillingen er derfor gået til:

- ombygning af den tidligere klubbygning på Tollundskolen så den kan huse et nyoprettet inklusionscenter (tre klasser)
- omfattende renovering af bygningen ’Det Røde Hus’ på Thorning Skole så den kan rumme en kapacitetsudvidelse af deres inklusionscenter (to klasser) og nuværende mellemform (’de kloge hænder’)

De tre specialklasser, der tidligere var i Det Røde Hus, flyttes nu over i skolens hovedbygning, hvilket skaber en større rokade ned gennem skolen af nogle af almenklasserne, personalefaciliteterne og nogle af faglokalerne, men som samtidig giver en bedre placering af funktionerne. Det er omfanget af disse rokader og ombygninger, der skaber behovet for en forhøjelse af anlægsbevillingen.

Det drejer sig specifikt om

- Oprettelse af nye personalefaciliteter (pause, forberedelse, møderum, toiletter)
- Etablering af nye kontorer til Administrationen
- Etablering af nyt biblioteksområde
- Etablering af nyt finværksted til Håndværk og Design
- Etablering af nyt billedkunst
- Etablering af nyt udskolingsmiljø

## Økonomi

Økonomistaben oplyser, at forøgelse af anlægsbevilling med 2,5 mio. kr. i 2025 fra 10 mio. kr. til 12,5 mio. kr. kan gives på bevilling 41 Skoler ved tillægsbevilling finansieret af fremrykning af 2,5 mio. kr. i kapacitetspuljen fra 2026 til 2025.

Tillægsbevillingen reducerer dermed bruttoanlægsniveauet i 2026.

## **Punkt 25: Godkendelse af salg af navneret til hal i Hvinningdal**

18/28421

### **Resume**

Økonomi- og Erhvervsudvalget vedtog i november 2018, med de reviderede retningslinjer for reklamering i og på Silkeborg Kommunes bygninger, byudstyr, biler mv., at navneretten til kommunens haller kan sælges. Der har nu været gennemført udbudsproces for salg af navneretten til hal i Hvinningdal. Silkeborg Kommune har modtaget ét tilbud som er indsendt i samarbejde mellem Foreningen HA85 og virksomheden Bilernes Hus. Tilbuddet lyder på 100.000 kr. plus moms over en 3-årig periode. Det foreslåede halnavn er ”Bilernes Hus Arena Hvinningdal”.

### **Indstilling**

Kultur- og borgerservicechefen indstiller til Økonomi- og Erhvervsudvalget

- at det indgivne tilbud drøftes, og at der træffes beslutning om evt. godkendelse
- at foreningen HA85 modtager 75 % af salgssummen (75.000 kr.) foruden det beløb som overstiger den kommunale minimumsgrænse for kommunal udgiftsdækning (16.000 kr.) – i alt 91.000 kr.

### **Beslutning Økonomi- og Erhvervsudvalget den 19-08-2025**

Indstillingen godkendt.

Fraværende: Martin Jakobsen (C) i stedet deltog Gitte Willumsen (C), Steen Vindum (V).

### **Beslutning Kultur-, Fritids-, Outdoor- og Idrætsudvalget den 04-08-2025**

Godkendt.

Ej til stede:

- Kern Oddershede (V)
- Lars Faarup (A)
- Luis Da Silva Martins (B)

### **Beskrivelse af sagen**

De vedtagne retningslinjer tilsiger, at en støtteberettiget frivillig folkeoplysende forening der har bidraget væsentligt til at muliggøre salget af halnavnet, kan tildeles 75 % af salgsprisen i støtte til foreningens generelle foreningsarbejde. Foreningen HA85 har bistået med dette bud på salg af halnavn.

Herudover redegør retningslinjerne for de omkostninger som kommunen som minimum skal have dækket ved salget, det være sig omkostninger til udskiftning af skilte og øvrig administration. Dette beløb er fastsat til min. 3.000 kr. årligt. Kultur- og Borgerserviceafdelingen foreslår, at beløbet udover 3.000 kr. årligt tilfalder foreningen.

Retningslinjerne specificerer desuden følgende vilkår for salg af navneretten til haller:

- Aftalen om navneret ønskes indgået som en 3-årig aftale med mulighed for forlængelse i yderligere 1 år efter aftale. Baggrunden for længden er på den ene side hensynet til redningsfartøjer og offentlighedens mulighed for at finde vej og på den anden side kravet om jævnlig konkurrenceudsættelse.
- Køber afholder alle udgifter forbundet med produktion, opsætning og implementering af navneretten og skal efterfølgende afholde alle udgifter til vedligeholdelse, nedtagning og reovering, når aftalen udløber.

- Køber skal overholde bestemmelserne i Silkeborg Kommunes retningslinjer for reklame, markedsføringsloven og anden lovgivning i sin udmøntning af navneretten.
- Ved salg af navnerettigheder bør der som udgangspunkt tages højde for facilitetens geografiske placering, således at f.eks. by eller bydelnavnet eller lignende indgår i det nye navn.
- Navneretten kan ikke videreoverdrages eller videresælges.
- De indkomne tilbud skal behandles i Kultur-, Fritids-, Outdoor- og Idrætsudvalget og endeligt godkendes af Økonomi- og Erhvervsudvalget.

Økonomi- og Erhvervsudvalget drøftede på møde 5. november 2019 erfaringerne med salg af halnavne. Her blev det besluttet, at det fremover anbefales, at der ikke indgås aftale om salg der ikke opnår en pris på 100.000 kr. over tre år. Indeværende bud opfylder denne anbefaling.

Herudover er det beskrevet, at Ejendomsafdelingen er høringspart i sager om salg af navneretten til haller. Ejendomsafdelingen har givet følgende udtalelse:

”Ejendomsafdelingen har ingen kommentarer.”

Som anført i ovenstående vilkår, forelægges sagen først til udtalelse i Kultur-, Fritids-, Outdoor- og Idrætsudvalget, og behandles endeligt i Økonomi- og Erhvervsudvalget.

## **Økonomi**

Silkeborg Kommune får dækket sine forventede udgifter, svarende til 9.000 kr. i kontraktperiodens løbetid.

# **Punkt 26: Godkendelse af reviderede vedtægter for lokalhistorisk arkiv for tidligere Gjern Kommune**

25/19134

## **Resume**

Byrådet skal behandle en godkendelse af nye vedtægter for Lokalhistorisk Arkiv for tidligere Gjern Kommune.

## **Indstilling**

Kultur- og borgerservicechefen indstiller til byrådet

- at byrådet godkender de nye vedtægter

## **Beslutning Økonomi- og Erhvervsudvalget den 19-08-2025**

Indstillingen anbefales

Fraværende: Martin Jakobsen (C) i stedet deltog Gitte Willumsen (C), Steen Vindum (V).

## **Beslutning Kultur-, Fritids-, Outdoor- og Idrætsudvalget den 04-08-2025**

Indstillingen anbefales.

Ej til stede:

- Kern Oddershede (V)
- Lars Faarup (A)
- Luis Da Silva Martins (B)

## **Beskrivelse af sagen**

Lokalhistorisk Arkiv for tidligere Gjern Kommune har ønsket en mindre ændring af deres vedtægter. Jf. vedtægterne skal ændringer godkendes af Silkeborg Kommunes byråd.

Ændringen i vedtægterne består i, at der fremover lovligt kan indkaldes til generalforsamlinger via elektroniske medier, mail og personlige breve. Tidligere skulle generalforsamlingen indkaldes ved annoncering i lokal avis.

Kultur- og Borgerserviceafdelingen har anbefalet arkivet, at man ved næste generalforsamling ændrer ordlyden i vedtægterne således, at vedtægtsændringer kan godkendes administrativt.

## **Bilag**

Bilag 1 - Vedtægter 2025 for Lokalhistorisk Arkiv tidl. Gjern kommune

# **Punkt 27: Godkendelse af køb af 28 plejeboliger på Karolinelundcentret i Gjern**

25/14274

## **Resume**

Godkendelse af køb af 28 almene plejeboliger på Karolinelundcentret i Gjern. Silkeborg Kommune ejer i forvejen 18 almene plejeboliger på plejecentret.

Købet foretages som led i Økonomi- og Erhvervsudvalgets principbeslutning fra 2015 og Ældreudvalgets beslutning 14. juni 2023 om at samle kommunens demenspladser på Karolinelundcentret.

## **Indstilling**

Ejendomschefen indstiller til byrådet,

- at køb af 28 almene plejeboliger på Karolinelundcentret i Gjern godkendes,
- at boligerne overtages på vilkår om, at boligernes andel af det støttede realkreditlån samt andel af henlæggelser og over-/underskud overføres til Silkeborg kommune, når seneste regnskab er opgjort,
- at godkende, at der i kommunens regnskab registreres en forpligtelse, der udgør beboerindskuddet jf. balancen i driftsregnskabet,
- at de 28 boliger efterfølgende sammenlægges med de 18 kommunalt ejede almene plejeboliger til én afdeling

## **Beslutning Økonomi- og Erhvervsudvalget den 19-08-2025**

Indstillingen anbefales

Fraværende: Martin Jakobsen (C) i stedet deltog Gitte Willumsen (C), Steen Vindum (V).

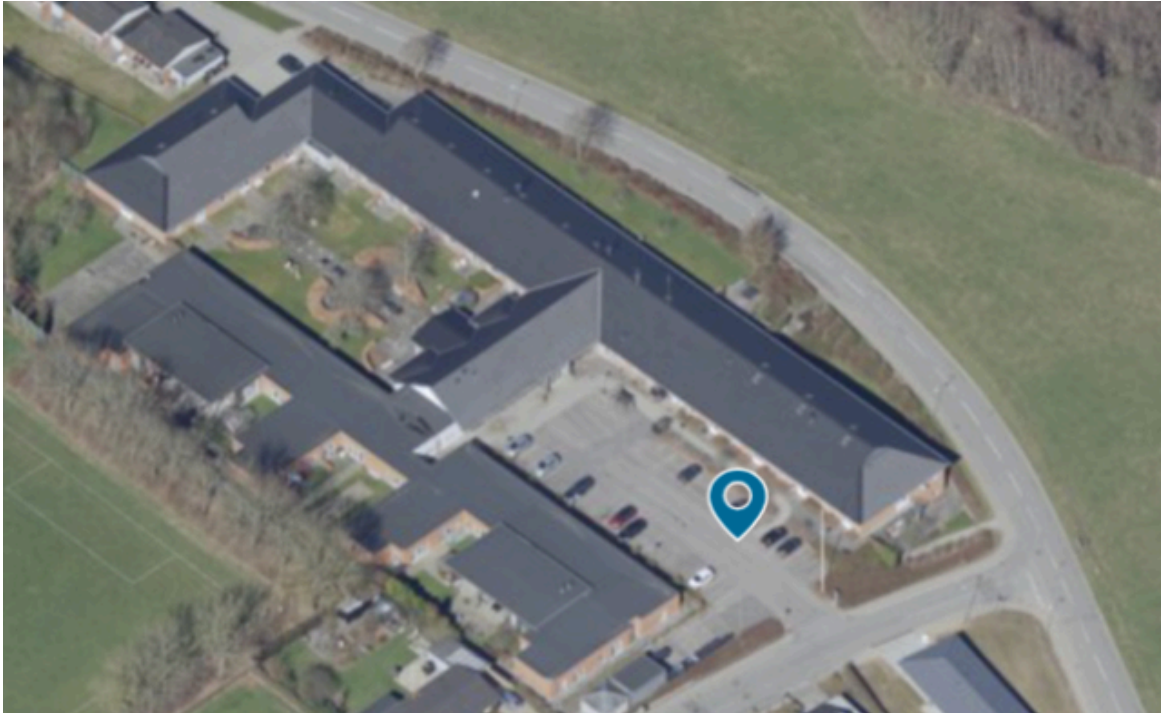
## **Beslutning Ældreudvalget den 04-08-2025**

Indstillingen anbefales.

Ej til stede Ivan Greve (A)

## **Beskrivelse af sagen**

På Karolinelundcentret i Gjern ejer Silkeborg Kommune 18 almene plejeboliger og Silkeborg Boligselskab ejer 28 almene plejeboliger. Silkeborg Kommune ejer desuden det tilknyttede serviceareal.



\*Karolinelundcentret

Økonomi- og Erhvervsudvalget godkendte på møde 5. oktober 2015 principbeslutning om køb af boligorganisationernes plejeboliger.

Endvidere besluttede Ældreudvalget 14. juni 2023 at samle kommunens demenspladser på Karolinelundcentret, som herefter skal fungere som kommunalt kompetencecenter for demens. Samtidig blev det besluttet at udfase demenspladserne på Skovly, Funder Plejecenter og Lysbro.

I forbindelse med etableringen af det kommende demenskompetencecenter foreslås det, at kommunen køber de 28 plejeboliger på Karolinelundcentret fra Silkeborg Boligselskab.

I henhold til almenboliglovens regler skal købesummen, på almene boliger fastsættes til, at restgælden på realkreditlån i ejendommen overføres til kommunen sammen med henlæggelser minus evt. anden gæld.

Silkeborg Boligselskabs repræsentantskab har allerede godkendt salget af boligerne på Karolinelundcentret på møde i maj 2025.

Det foreslås, at overtagelsen fastsættes til 1. oktober 2025.

Der forventes handelsomkostninger til rådgivning, overførelse af lån, tinglysning m.v. på 125.000 kr., som kommunen skal afholde.

## Økonomi

I henhold til lånebekendtgørelsen § 2, stk. 1, nr. 12 skal udgiften til erhvervelsen af kommunale almene plejeboliger ikke henregnes kommunes låntagning.

Silkeborg Kommune overtager som købesum boligforeningens restgæld på de tilhørende kreditforeningslån. Der er tale om to lån:

- Boligselskabet har opgjort restgælden på realkreditlån nr. 1 til 6.248.927 mio. kr. pr. 31. december 2024. Beløbet kan ifølge banken indfries for 5.676.878 mio. kr.
- Boligselskabet har opgjort restgælden på realkreditlån nr. 2 til 2.492.287 mio. kr. pr. 31. december 2024. Beløbet kan ifølge kreditforeningen indfries for 2.250.736,70 mio. kr.

Endvidere overtages de 2 grundkapitallån med hovedstole på hhv. 1.962.520 og 953.820.

Økonomistaben oplyser, at i forbindelse med købet kan restgælden på realkreditlånene overtages og henregnes til kommunens gældsforpligtelser på bevilling 4 Lån og bevilling 2 renter. Bevilling 11 Ældreboliger tilføres budget til udgifter og indtægter på boligerne, netto vil indtægten på bevilling 11 Ældreboliger skulle finansiere udgifter til renter og afdrag.

Overtagelse af nettoformuen (henlæggelser og over-/underskud) tilføres henlæggelseskonti på balancen, når indbetaling fra boligselskabet er sket.

Der forventes handelsomkostninger til rådgivning, overførelse af lån, tinglysning m.v. på 125.000 kr., som kommunen skal afholde.

# Punkt 28: Godkendelse af model for faste teams og forløbsmodel for helhedspleje m.m.

25/147

## Resume

Ældreloven trådte i kraft 1 juli 2025 og indførte dermed helhedspleje i ældreplejen. Helhedspleje har fokus på få sammenhængende og rummelige forløb tilpasset borgerens behov, hvor leverandøren skal kunne levere både personlig hjælp og pleje, praktisk hjælp og genoptræning.

Sundhed og Omsorg har udarbejdet fem forløb for helhedspleje, som borgere fremadrettet kan bevilliges. For at understøtte intentionerne i helhedspleje om kontinuitet og færrest mulige forskellige medarbejdere i borgerens hjem etablere Sundhed og Omsorg faste tværfaglige teams. Ældreloven giver desuden nu mulighed for at udlåne eller yde økonomisk støtte til robotstøvsugere, men Sundhed og Omsorg anbefaler at fastholde gældende praksis for robotstøvsugere.

## Indstilling

Koncerndirektør Lauge Rud-Clemmensen indstiller til Ældreudvalget,

- at model for faste tværfaglige teams godkendes
- at forløbsmodel for helhedspleje godkendes
- at gældende praksis for robotstøvsugere fastholdes

Koncerndirektør Lauge Rud-Clemmensen indstiller til Byrådet,

- at orienteringen om Ældrereformen tages til efterretning.

## Beslutning Økonomi- og Erhvervsudvalget den 19-08-2025

Anbefales taget til efterretning.

Fraværende: Martin Jakobsen (C) i stedet deltog Gitte Willumsen (C), Steen Vindum (V).

## Beslutning Ældreudvalget den 04-08-2025

Indstillingen godkendt.

Ej til stede Ivan Greve (A)

## Beskrivelse af sagen

Den nye ældrelov trådte i kraft 1. juli 2025 og indførte derved helhedspleje i ældreplejen. Dette får også indflydelse på opgaveløsningen i Sundhed og Omsorg.

Helhedspleje er omdrejningspunktet for ældreloven og er overordnet beskrevet som få sammenhængende og rummelige pleje og omsorgsforløb tilpasset borgerens aktuelle behov. Helhedsplejen skal sikre og understøtte kontinuitet og sammenhæng i hjælpen og derigennem bidrage til færrest mulige forskellige medarbejdere i den ældres hjem.

Helhedspleje omfatter:

- Personlig hjælp og pleje
- Hjælp eller støtte til praktiske opgaver i hjemmet
- Genoptræning af fysisk funktionsnedsettelse forårsaget af sygdom, der ikke behandles i tilknytning til en sygehusindlæggelse

Helhedspleje skal gives med et forebyggende, rehabiliterende og vedligeholdende sigte. På sigt og som led i Sundhedsreformen er det tanken at almen sygepleje også bliver en del af helhedsplejen. Helhedspleje indebærer, at

hjælpen i pleje- og omsorgsforløbene skal kunne leveres af én og samme leverandør.

### Fast tværfaglige teams

Ældreformen lovgiver ikke om faste teams eller organiseringen af disse. Det er op til kommunalbestyrelsen at træffe beslutning om rammerne for såvel organisering, tilrettelæggelse som udmøntning af helhedspleje.

For at indfri intentionerne i helhedspleje om en mere helhedsorienteret og kontinuerlig pleje ønsker Sundhed og Omsorg at implementere faste tværfaglige teams i sektionerne Borger Eget Hjem og Plejecentre. Udgangspunktet for de faste teams er en tværfaglig organisering med integreret pleje, sygepleje og træning. Konkret vil det betyde, at social- og sundhedshjælpere, social- og sundhedsassistenter, sygeplejersker, fysioterapeuter og ergoterapeuter samles i tværfaglige teams under samme ledelse, Se bilag 'Notat organisationstilpasning'.

### Helhedspleje i få rummelige og sammenhængende forløb

Indførelsen af helhedspleje markerer et paradigmeskifte i tilgangen til ældrepleje i Silkeborg Kommune. Hvor borgere frem til nu har modtaget hjælp med afsæt i bevilling af enkeltstående indsatser efter serviceloven, vil der med helhedspleje blive bevilget en samlet forløbsindsats. Det vil betyde, at kommunens borgere forventeligt vil møde en mere sammenhængende og koordineret indsats, hvor én bredere bevilling samler rehabilitering, træning, hjælp, støtte og pleje i ét forløb – tilpasset borgerens livssituation, behov og ønsker.

Sundhed og Omsorg har udarbejdet 4 rummelige forløb for Helhedspleje. Personlig pleje, praktisk hjælp, rehabilitering og træning er en del af alle helhedsplejeforløb og leveres svarende til borgers funktionsevne og behov. Dertil kommer et særskilt femte forløb til særlige borgersager, der afregningsmæssigt ikke kan rummes i de 4 forløb. For yderligere beskrivelse af forløbene se bilag 'Ældrereform – Helhedspleje og faste teams'.

### Fastholdelse af gældende praksis for robotstøvsugere

Ældrelovens § 15 beskriver, at "Kommunalbestyrelsen kan udlåne robotstøvsugere eller yde økonomisk støtte til køb heraf til personer, som modtager tilbud efter § 10" om helhedspleje.

Siden 2020 har borgere i Silkeborg Kommune ikke kunnet få hjælp til støvsugning, hvis borger kunne betjene en robotstøvsuger. Det er således praksis i dag, at borgere selv skal anskaffe robotstøvsuger på lige fod med en almindelig støvsuger.

Robotstøvsugere har i en længere årrække været betragtet som almindeligt indbo, hvilket betyder, at borgere lovgivningsmæssigt ikke har kunne få hjælp til anskaffelse af en robotstøvsuger.

Borgere der er omfattet af serviceloven, vil fortsat selv skulle skaffe en robotstøvsuger, hvilket kan give en ulighed for borgerne.

Udlån af robotstøvsuger eller økonomisk støtte til køb vil ligeledes give øgede udgifter til Sundhed og Omsorg både ift. anskaffelse og administration af robotstøvsugere.

Derfor anbefaler Sundhed og Omsorg, at den gældende praksis for robotstøvsugere fastholdes.

## **Borgerinddragelse**

Den nye organisering af faste tværfaglige teams har været i høring i MED-systemet.

Model for faste teams og forløbsmodeller for Helhedspleje sendes til orientering i Seniorrådet, mens Seniorrådet har mulighed for at afgive høringssvar på beslutningen om at fastholde gældende praksis vedr. robotstøvsugere.

## **Økonomi**

Silkeborg Kommune modtager 16,1 mio. kr. årligt fra 2027 til implementering af Ældreformen.

Byrådet i Silkeborg Kommune tildelt et permanent løft på 4 mio. kr. om året til flere valgmuligheder og helhedspleje for ældre i eget hjem.

Silkeborg Kommune er derudover blevet tildelt 6 mio. kr. i engangsbeløb til etablering af faste teams.

## **Bilag**

Bilag 1 - Notat organisationstilpasning

Bilag 2 - Ældrereform - Helhedspleje og faste teams

# Punkt 29: Godkendelse af Silkeborg Kommunes Veteranpolitik 2025-2029

25/5269

## Resume

Socialudvalget igangsatte på udvalgsmøde 5. marts 2025 proces for udarbejdelse af ny veteranpolitik i Silkeborg Kommune. På møde 7. maj 2025 behandlede udvalget udkast til indholdet i ny veteranpolitik. Med denne sag præsenteres udvalget og byrådet for en revideret udgave af politikken med henblik på endelig godkendelse.

Sagen indeholder desuden beskrivelse af proces for udarbejdelse af handleplaner på veteranområdet og for løbende orientering om arbejdet med veteranpolitikken og tilhørende handleplaner.

## Indstilling

Socialchefen indstiller til byrådet,

- at Silkeborg Kommunes Veteranpolitik 2025-2029 godkendes.

## Beslutning Økonomi- og Erhvervsudvalget den 19-08-2025

Indstillingen anbefales

Fraværende: Martin Jakobsen (C) i stedet deltog Gitte Willumsen (C), Steen Vindum (V).

## Beslutning Socialudvalget den 06-08-2025

Indstillingen anbefales. Der foretages enkelte redaktionelle ændringer frem mod behandlingen i byrådet.

Ej til stede Kern Oddershede (V) samt Kristian Stride (A) i stedet deltog Dorthe Jensen (A)

## Supplerende beskrivelse af sagen

Efter Socialudvalgets anbefaling er redaktionelle ændringer indarbejdet i bilaget ”Silkeborg Kommunes Veteranpolitik 2025-2029\_revideret”, som er vedlagt til behandling i ØKE og byrådet.

## Beskrivelse af sagen

I foråret og sommeren 2025 har Socialudvalget arbejdet på udarbejdelse af en ny politik for veteranområdet i Silkeborg Kommune. Politikken erstatter den hidtidige veteranstrategi for Silkeborg Kommune fra 2018.

Undervejs i udarbejdelsen har udvalget bl.a. været i dialog med lokale interessenter på veteranområdet, heriblandt Silkeborg Kommunes veterankoordinator, besøgt Veteranhjem Aarhus og været i dialog med repræsentanter fra veteranområdet i Aarhus Kommune, som blev kåret som Årets Veterankommune i 2024.

Socialudvalget og byrådet præsenteres nu for revideret udkast til ny veteranpolitik i Silkeborg Kommune – ”Silkeborg Kommunes Veteranpolitik 2025-2029” – med henblik på endelig godkendelse af politikken.

For at sikre så høj brugervenlighed og tilgængelighed som muligt anbefaler forvaltningen, at veteranpolitikken udarbejdes i digitalt format og gøres tilgængelig på Silkeborg Kommunes hjemmeside. Den digitale version suppleres med trykte plakater og postkort, som Silkeborg Kommunes veterankoordinator kan bruge ifm. oplæg og andre arrangementer mhp. at sikre synlighed.

Udkast til indhold i Silkeborg Kommunes Veteranpolitik 2025-2029 er vedlagt sagen som bilag.

## Udarbejdelse af og opfølgning på handleplan på veteranområdet

I efteråret 2025 udarbejder forvaltningen en etårig handleplan på veteranområdet, som har til formål at understøtte udmøntningen af veteranpolitikken det kommende år. Efterfølgende udarbejder forvaltningen årligt en ny handleplan på veteranområdet med henblik på at sikre vedvarende fokus på udmøntning af indholdet i veteranpolitikken.

Socialudvalget orienteres årligt i fjerde kvartal om arbejdet med Silkeborg Kommunes Veteranpolitik 2025-2029 og tilhørende handleplaner.

## **Bilag**

Bilag 1 - Andet udkast til indhold til ny veteranpolitik

Bilag 2 - Silkeborg Kommunes Veteranpolitik 2025-2029\_revideret

## **Punkt 30: Lukket: Beslutning om evt. køb af ejendom i Alderslyst**

24/21184

## **Punkt 31: Lukket: Godkendelse af proces for ejendom i Gødvad**

24/4161

## **Punkt 32: Lukket: Godkendelse af proces for ejendom i Salten Skov**

25/14948

## **Punkt 33: Lukket: Beslutning om udbudsproces**

18/19460

**Punkt 34: Lukket: Godkendelse af ekspropriation til signalanlæg i krydset Søndergade, Grønningen og D. Christensens Vej i Kjellerup**

25/9783

**Punkt 35: Lukket: Godkendelse af ekspropriation til kanaliseringsanlæg og vejadgang til erhvervsområde Hårup Øst (lokalplan 35-011)**

25/3530

**Punkt 36: Lukket: Godkendelse af rettighedserhvervelse til spildevandsledning ved Sminge, spildevandsplan 2022-2032**

25/17353

**Punkt 37: Lukket: Godkendelse af rettighedserhvervelse til  
spildevandsledning ved Purhusvej, tillæg 4 til spildevandsplan 2022-2032**

25/17355

# Punkt 38: Orientering om statsligt udpeget energipark Lille Hjøllund Øst

21/22755

## Resume

Byrådet orienteres om, at Plan- og Landdistriktsstyrelsen ikke udarbejder et udkast til bekendtgørelse for en statslig udpeget energipark øst for Lille Hjøllund.

## Indstilling

Teknik- og Miljøchefen indstiller til byrådet,

- at orienteringen om, at Plan- og Landdistriktsstyrelsen har valgt ikke at udpege Lille Hjøllund Øst som energipark, tages til efterretning.

## Beslutning Økonomi- og Erhvervsudvalget den 19-08-2025

Anbefales taget til efterretning.

Fraværende: Martin Jakobsen (C) i stedet deltog Gitte Willumsen (C), Steen Vindum (V).

## Beslutning Klima- og Miljøudvalget den 11-08-2025

Anbefales, at Byrådet tager sagen til efterretning.

Ej til stede Martin Jakobsen (C)

## Beslutning Plan- og Vejudvalget den 05-08-2025

Anbefales, at byrådet tager sagen til efterretning.

Ej til stede Peter Sig Kristensen (Ø)

## Beskrivelse af sagen

Silkeborg Kommune indmeldte i september 2022 området Lille Hjøllund Øst til statens første indmeldingsrunde for mulige områder til statsligt udpegede energiparker. Området udgør ca. 600 ha og er hovedsageligt dækket af fredskov og lysåben natur. Området var tiltænkt til etablering af vindmøller.

I perioden fra 2022 til i dag har Plan- og Landdistriktsstyrelsen bl.a. screenet området, afholdt offentlig høring og vedtaget den lov, som de statsligt udpegede energiparker vil få ophæng i.

I januar 2024 besluttede byrådet, at Silkeborg Kommune fortsat ønskede at arbejde videre med en statsligt udpeget energipark i området.

## Lov om statsligt udpegede energiparker

Lov om statsligt udpegede energiparker trådte i kraft i juni 2024. Loven muliggør udpegning af energiparker på land med bedre vilkår for etablering af vindmøller og solcelleanlæg samt tilknyttede anlæg i form af PtX-anlæg og anden erhvervsmæssig bebyggelse.

Ministeren for byer og landdistrikter kan efter lov om statsligt udpegede energiparker udpege et areal som statslig energipark, hvis:

- Kommunalbestyrelsen har givet sin tilslutning.
- Arealet forventes at kunne rumme vindmøller, solcelleanlæg eller en kombination heraf med en samlet årlig elproduktion på minimum 100 GWh.
- Nationale interesser ikke taler afgørende imod.

Udpegningen af energiparker vil ske i form af bekendtgørelser, som fastlægger den geografiske afgrænsning og anvendelse af arealerne.

Loven kan ses her: <https://www.retsinformation.dk/eli/lt/2024/614>

## **Ingen bekendtgørelse for Lille Hjøllund Øst**

I forbindelse med miljøvurderingen har Plan- og Landdistriktsstyrelsen vurderet at bekendtgørelsen ikke kan rumme vindmøller. Denne vurdering skal bl.a. ses i lyset af den tilgængelige viden om området og bekendtgørelsens overordnede niveau. Da området var tænkt til vindmøller, har Plan- og Landdistriktsstyrelsen valgt ikke at gå videre med en bekendtgørelse, der udpeger arealet øst for Lille Hjøllund til statslig energipark.

### Miljørapport

Plan- og landdistriktsstyrelsen har fået udarbejdet en miljørapport- se bilag 1. I miljøvurderingen behandles og vurderes følgende forhold:

- Landskab og visuelle forhold
- Kulturarv
- Jordarealer og jordbund
- Klimatiske faktorer
- Biologisk mangfoldighed, herunder natura 2000
- Vand
- Materielle goder
- Befolkning og menneskers sundhed
- Kumulative forhold
- Miljømålsætninger

Miljørapporten viser, at der på de fleste parametre er gode muligheder for at udpege en energipark. Dog kan der ikke afvises en væsentlig påvirkning af visse arter i omkringliggende Natura 2000-områder. Fordi disse arter findes i begrænset omfang, og der ikke kan afvises en risiko for, at de vil kunne kollidere med vindmøller, hvis de flyver ind over energiparkerne, kan der ikke på nuværende vidensgrundlag udarbejdes en bekendtgørelse.

### Genoptagelse af sagen

Plan- og Landdistriktsstyrelsen har meddelt, at der vil kunne udpeges energiparker til vindmøller på både Lille Hjøllund Øst og Lille Hjøllund Vest, hvis der gennemføres konsekvensanalyser på grundlag af konkrete projekter og kendskab til antal vindmøller, deres højde og deres placering, og disse analyser kan afvise en påvirkning af Natura 2000-områdernes integritet.

Hvis Silkeborg Kommune får kendskab til et konkret projekt for vindmøller i området ved Hjøllund Øst, og eventuelt energiparken ved Hjøllund Vest, og giver tilslutning til, at der gennemføres en konsekvensvurdering med henblik på udpegning til energipark, er Plan- og Landdistriktsstyrelsen indstillet på at genoptage sagen.

Silkeborg Kommune har ikke for nuværende kendskab til disse oplysninger.

## **Borgerinddragelse**

Plan- og Landdistriktsstyrelsen sendte ultimo 2023 området ved Lille Hjøllund Øst sammen med 31 andre områder i offentlig høring forud for den videre statslige undersøgelse af området.

## **Bilag**



# Punkt 39: Orientering om uddeling af puljemidler fra grøn pulje

25/1528

## Resume

Der har været en ansøgningsrunde af grøn pulje, som følge af de midler, der stammer fra energiparken ved Marsvinslund.

3 ansøgninger får tilbudt bevilling på i alt 87.699,76 kr. af puljen, hvilket betyder, at puljen som udgangspunkt er tømt. Projekterne, der får tilbudt midler, handler om skiltning af vandreruter, fornyelse af legeplads og fornyelse af gymnastikredskaber.

## Indstilling

Teknik- og Miljøchefen indstiller til Økonomi- og Erhvervsudvalget

- at orienteringen om uddeling af puljemidler fra grøn pulje tages til efterretning

## Beslutning Økonomi- og Erhvervsudvalget den 19-08-2025

Taget til efterretning

Fraværende: Martin Jakobsen (C) i stedet deltog Gitte Willumsen (C), Steen Vindum (V).

## Beslutning Klima- og Miljøudvalget den 11-08-2025

Taget til efterretning.

Ej til stede Martin Jakobsen (C)

## Beskrivelse af sagen

Grøn pulje er en ordning for vedvarende energi, som folketinget har vedtaget i 2020. I ordningen skal opstillere af vedvarende energi-anlæg indbetale et beløb til kommunen, som afhænger af størrelsen på tilslutningen af vedvarende energi til elnettet.

De indbetalte midler er tiltænkt de mennesker, der bliver påvirket forholdsvis mest af de vedvarende energianlæg.

Silkeborg Kommune har på nuværende tidspunkt én grøn pulje, som kommer fra opstillingen af Energipark Marsvinslund med solceller og tre vindmøller.

I denne pulje har der været en ansøgningsrunde. Puljen lød på i alt 87.699,76 kr. og var den tredje ansøgningsrunde af puljen.

Formandskabet for Sundheds- og Nærhedsudvalget og Klima- og Miljøudvalget har kigget på ansøgningerne og indstillet, hvilke projekter, der skulle have tilbudt bevilling til Sundheds- og Nærhedsudvalget. Sundheds- og Nærhedsudvalget har besluttet at godkende indstillingen.

Dette betyder, at 3 ud af de 9 ansøgte projekter får tilbudt tilsagn af midler. De 3 ansøgninger får tilbudt i alt 87.699,76 kr. af puljen. Derfor er puljen nu som udgangspunkt tom. Projekterne, der får tilbudt midler, handler om skiltning til vandreruter, fornyelse af legeplads og fornyelse af gymnastikredskaber. En oversigt over ansøgningerne og bevillingerne findes som bilag.

Projekterne får bevilliget midlerne under forudsætning af, at de lever op til de forskellige myndighedskrav, at de kan gennemføres, og at midlerne bruges som ansøgt.

Vedhæftet findes en oversigt over ansøgningerne samt hvilke, der har fået tilbudt tilsagn.

## Bilag

Bilag 1 - Oversigt over bevillinger

## **Punkt 40: Til orientering**

22/1535

### **Beslutning Økonomi- og Erhvervsudvalget den 19-08-2025**

Taget til efterretning

Fraværende: Martin Jakobsen (C) i stedet deltog Gitte Willumsen (C), Steen Vindum (V).

### **Beskrivelse af sagen**

Orientering om forbrug og likviditet pr. 31. juli 2025

Til Økonomi- og Erhvervsudvalgets orientering er vedlagt oversigter over udvikling i forbrug (drift og anlæg) og likviditet pr. 31. juli 2025.

### **Bilag**

Bilag 1 - 2025-07 Forbrug

Bilag 2 - Likviditet 2025-07

## **Punkt 41: Underskriftsside**

### **Beslutning Økonomi- og Erhvervsudvalget den 19-08-2025**

Protokol underskrevet.

Fraværende: Martin Jakobsen (C) i stedet deltog Gitte Willumsen (C), Steen Vindum (V).

### **Beskrivelse af sagen**

Udvalget skal godkende beslutningsprotokollen.

For at godkende beslutningsprotokollen, skal hvert medlem underskrive ved at trykke på Godkend.