

# **REFERAT Klima- og Miljøudvalget 2022-2025 d. 29-09-2025**

**Mødedato** Mandag d. 29. september 2025 kl. 12:00

**Mødested** D116

**Mødedeltagere** Rune Kristensen, Susanne Jacobsen, Helle Præsius Busk, Lars Faarup, Martin Jakobsen, Karen Thorø Aagaard, Peter Sig Kristensen

## Innholdsfortegnelse

1. Godkendelse af dagsorden.....	3
2. Orientering om Silkeborg Kommunes arbejde med Grøn Trepert.....	4
3. Drøftelse og beslutning om udkast til formål for fredning samt proces.....	6
4. Drøftelse og beslutning om igangsættelse af ny Affalds- og Ressourceplan.....	9
5. Orientering om Kjellerupbanestien.....	11
6. Orientering om status for diverse forhold ved Gubsø.....	13
7. Godkendelse af regulativ for Gudenåen på strækningen fra Silkeborg til Randers.....	16
8. Orientering om opfølgning på vedtagelse af kommuneplantillæg nr. 20 for tekniske anlæg.....	19
9. Orientering om status på separat kloakering og fejkoblinger pr. 1. september 2025.....	22
10. Orientering om badevand 2025.....	25
11. Orientering om status for Varmeplanen.....	26
12. Drøftelse af emner og beslutning om overlevering til nyt fagudvalg.....	28
13. Til orientering.....	29
14. Underskriftsside.....	30

## **Sak 1: 1. Godkendelse af dagsorden**

### **Beslutning Klima- og Miljøudvalget den 29-09-2025**

Dagsorden godkendt.

Ej til stede Helle Præsius Busk (A)

### **Beskrivelse af sagen**

Dagsordenen skal godkendes.

## **Sak 2: 2. Orientering om Silkeborg Kommunes arbejde med Grøn Trepert**

25/3750

### **Resume**

Dagsordenspunktet præsenterer den seneste opdatering for Silkeborg Kommunes arbejde med omlægningsplanerne og planlægning af møde for de berørte lodsejere.

### **Indstilling**

Teknik- og Miljøchefen indstiller til Klima- og Miljøudvalget,

- at orienteringen om Silkeborg Kommunes arbejde med Grøn Trepert tages til efterretning.

### **Beslutning Klima- og Miljøudvalget den 29-09-2025**

Taget til efterretning.

De fremviste plancher vedlægges protokollen.

### **Beskrivelse af sagen**

#### **Projekter til omlægningsplanen Lokal Trepert Randers Fjord**

Silkeborg Kommune har indmeldt 36 potentielle områder til vådområde- og lavbundsprojekter til omlægningsplanen for Randers Fjord. Derudover er Gudenåplanens geografi meldt ind som en ramme for planlægning og geografien for Naturstyrelsens og Silkeborg Kommunes samarbejdsaftale om skovrejsning ved Eriksborg meldt ind som skovrejsning. Silkeborg Kommune må nu ikke redigere eller ændre i projekterne, da forslaget til omlægningsplanen skal verificeres af Styrelsen for Grøn Arealforvaltning og Vandmiljø forinden, at den Lokale Trepert på møde 25. september 2025 skal behandle, om de kan godkende omlægningsplanen og sende den til politisk vedtagelse i kommunerne. Det samlede forslag til omlægningsplanen opfylder indsatskravet for kvælstof til Randers Fjord med en stor margen og sikrer på den måde, at kvælstofindsatsen forventes at kunne nås med arealomlægning, selv hvis en del af projekterne ikke kommer til at kunne gennemføres.

#### **Projekter til omlægningsplanen Lokal Trepert Limfjorden**

Silkeborg Kommune har indmeldt 3 potentielle områder til lavbundsprojekter til omlægningsplanen for Limfjorden. Sidste frist for indmelding af projekter var 3. september 2025. For Bjørnholms Bugt, Riisgårde Bredning, Skive Fjord og Lovns Bredning, som er det delvandopland som Silkeborg Kommune afvander til i Limfjorden, opfylder de nuværende forslag til omlægningsplanen indsatskravet for kvælstof med en lille margen. Den lokale Trepert for Limfjorden besluttede 4. april 2025 at omlægningsplanen skal dække indsatsbehovet med 100%.

#### **Projekter til omlægningsplanen Lokal Trepert Århus Bugt**

Silkeborg Kommune har indmeldt 2 potentielle områder til lavbundsprojekter til omlægningsplanen for Århus Bugt. Forslaget til omlægningsplanen blev 18. august godkendt af den lokale Trepert. Silkeborg Kommune må nu ikke redigere eller ændre i projekterne, da forslaget til omlægningsplanen skal verificeres af SGAV forinden at den sendes til politisk behandling i kommunerne. Det samlede forslag til omlægningsplanen opfylder indsatskravet for kvælstof til Århus Bugt med en stor margen.

#### **Projekter til omlægningsplanen Lokal Trepert Ringkøbing Fjord**

Silkeborg Kommune har indmeldt 2 potentielle områder til lavbundsprojekter til omlægningsplanen for Ringkøbing Fjord med en samlet forventet effekt på 3,4 t kvælstoffjernelse. Der vurderes ikke at være yderligere potentialer for lavbunds- eller vådområdeprojekter i kommunens andel af oplandet. Den lokale Trepert har en forventning om at Silkeborg Kommune bidrager med projekter der svarer til 5 tons kvælstoffjernelse til Ringkøbing Fjord. Silkeborg Kommune er i dialog med den lokale treparts sekretariat om dette.

#### **Projekter til omlægningsplanen Lokal Trepert Nissum Fjord**

Silkeborg Kommune har ikke indmeldt potentielle områder til projekter til omlægningsplanen for Nissum Fjord. Silkeborg Kommunes andel af oplandet til Nissum Fjord er meget lille og består udelukkende af skov og naturområder, hvorfor der ikke vurderes at være potentiale for at lave kvælstofreducerende projekter.

## **Proces for principgodkendelse af omlægningsplaner**

I slutningen af september og oktober skal de Lokale Treparter vedtage omlægningsplanerne. Herefter skal de deltagende kommuners byråd principgodkende den del af omlægningsplanen, som ligger indenfor egen kommunegrænse. Klima- og Miljøudvalget vil således som udgangspunkt på møde 3. november 2025 skulle beslutte om de 4 omlægningsplaner, til hvilke Silkeborg Kommune har foreslået projekter, kan indstilles til principgodkendelse i byrådet 25. november 2025.

## **Orienterende lodsejermøde for alle lodsejere**

Klima- og Miljøudvalget besluttede 11. august 2025, at der skulle afholdes et orienterende møde for de lodsejere, der har jord, der bliver omfattet af omlægningsplanernes forslag til vådområde- og lavbundsprojekter, der skal udmønte regeringens Aftale om Grøn Trepert.

Teknik- og Miljøafdelingen er i gang med at planlægge mødet, som afholdes i Arena Midt i Kjellerup 22. oktober kl. 19-21 og forventer, at det kommer til at bestå af to dele:

Del 1: Velkomst og faglige oplæg – ca. 1 time

Teknik og Miljøafdelingen påtænker, at Klima- og Miljøudvalget sammen med landbrugsorganisationerne byder velkommen.

Herefter følger 3 faglige oplæg som berører følgende:

- 1) Hvad betyder det at være med i omlægningsplanen? – herunder frivilligheden
- 2) Hvad er et vådområde-/lavbundsprojekt og hvordan foregår det?
- 3) Hvilke muligheder er der for jordfordeling, kompensation mv.

Del 2: Projektvisning ved store kort og mulighed for at stille spørgsmål - ca. 1 time

Teknik og Miljøafdelingen påtænker at etablere 5-6 borde med store printede kort, der hvert dækker et område af kommunen og viser de projekter indenfor området, som er foreslået til omlægningsplanen. Ved bordene står repræsentanter fra kommune og landbruget med indsigt i vådområde- og lavbundsprojekter. Lodsejerne kan således komme til bordene og se de potentielle områder til kvælstof- og lavbundsindsatsen og stille spørgsmål til repræsentanterne.

Teknik- og Miljøafdelingen tager som aftalt på dialogmøde 13. august kontakt til landbrugets parter med henblik på landbrugets deltagelse og input til ovenstående.

## **Vedlegg**

Bilag 1 - Sag 2 Lokal trepart

## **Sak 3: 3. Drøftelse og beslutning om udkast til formål for fredning samt proces**

21/9744

### **Resume**

Klima- og Miljøudvalget besluttede 5. maj 2025, at der skal afholdes et lodsejermøde, hvor udvalget deltager, og alle de berørte lodsejere inviteres.

Da der allerede har været en dialog med de største lodsejere indenfor det mulige kommende fredningsområde i løbet af vinteren, foreslår Teknik- og Miljøafdelingen, at udvalget forinden et nyt møde, drøfter og træffer beslutning om de vil imødekomme de bemærkninger, som lodsejerne havde. Desuden foreslås det, at Klima- og Miljøudvalget definerer hovedformålet med fredningen og skitserer en proces.

### **Indstilling**

Teknik- og Miljøchefen indstiller til Klima- og Miljøudvalget,

- at det drøftes om den foreslåede frednings eneste formål er at forhindre fremtidig byvækst i området og alle andre formål er sekundære og derfor nogle, der kun kan medtages i fredningsforslaget, hvis lodsejerne frivilligt ønsker det.
- at der træffes beslutning om fredningens hovedformål og om Klima- og Miljøudvalget vil imødekomme de bemærkninger, som de hørte lodsejere allerede har afgivet.
- at der træffes beslutning om en proces.

### **Beslutning Klima- og Miljøudvalget den 29-09-2025**

Udvalget besluttede at afholde et dialogmøde med lodsejerne med udgangspunktet i sagens beskrevne formål med primært fokus på sikring af naturværdierne og udvikling af de rekreative områder. Fredningsbestemmelserne opdateres ud fra udvalgets drøftelse og lodsejermødet forventes afholdt derefter (starten af 2026).

Fremvist oversigtskort vedlægges protokollen.

### **Beskrivelse af sagen**

Som skitseret i dagsordenspunkt 7. oktober 2024 har Teknik- og Miljøafdelingen udarbejdet et udkast til formål og fredningsbestemmelser (bilag 1) for en fredning omkring Sejs-Svejbæk, som kunne danne udgangspunkt for dialog med offentligheden indenfor det foreslåede fredningsområde.

Klima- og Miljøudvalget besluttede på udvalgsmødet 7. oktober 2024, at udvalgte lodsejere skulle høres vedrørende forslaget til fredningsbestemmelserne i § 3 stk. 1-2 samt 7-10, for at udvalget kunne beslutte, om disse fredningsbestemmelser skulle indgå i forslaget til fredningsbestemmelserne, der kan danne udgangspunkt for dialog med offentligheden.

Resultatet af dialogen blev opsummeret i dagsordenspunkt på Klima- og Miljøudvalgets møde 5. maj 2025 vedlagt her som (bilag 2.)

Da der allerede har været en dialog med de største lodsejere, indenfor det mulige kommende fredningsområde, i løbet af vinteren, foreslår Teknik- og Miljøafdelingen, at udvalget forinden et nyt møde, drøfter og træffer beslutning om de vil imødekomme de bemærkninger, som lodsejerne havde samt at Klima- og Miljøudvalget definerer hovedformålet med fredningen og skitserer en proces, som kan præsenteres for lodsejere og offentligheden.

En fredning er et blankt stykke papir og hvad som helst kan således medtages i fredningen. Jo mere ambitiøs og vidtrækkende fredningen er, jo mere skal lodsejerne kompenseres. Til gengæld betaler staten 75% af beløbet, hvis fredningen har national betydning. Det er således en økonomisk billig måde for kommunen at få sikret naturværdier og rekreative værdier, som Kommunen ellers skal betale fuld pris for, og kun kan gennemføre, hvis lodsejerne frivilligt ønsker det.

For at kunne have en meningsfuld dialog med offentligheden vurderes det væsentligt at formålet med fredningen specificeres, og der træffes beslutning om, hvorvidt der i fredningsforslaget kan indgå fredningsbestemmelser, som ikke

ønskes af lodsejerne.

Drøftelsen kan tage udgangspunkt i nedenstående problematikker:

### 1) Regulering af spredt bebyggelse på eksisterende ejendomme

Der findes 22 boliger, 3 landbrugsejendomme og 15 fritidshuse indenfor området.

De adspurgte lodsejere ønsker ingen yderligere restriktioner end den nuværende planlov for de ejendomme, der allerede eksisterer indenfor fredningen.

Såfremt fredningsforslaget ikke regulerer området omkring nuværende bebyggelser, vil dette skulle administreres jf. planlovens §§ 35-37. Det vil betyde, at der er mulighed for driftsmæssig nødvendige anlæg og bebyggelser, ligesom der fortsat vil være mulighed for at omdanne eksisterende overflødiggjorte drifts- og erhvervsbygninger til særlige erhvervstyper samt yderligere en bolig.

Der vil herudover ikke være noget til hinder for, at eksisterende boliger udvider til 500 m<sup>2</sup>. Der vil desuden kunne etableres nye boliger, der erstatter eksisterende i tilknytning til blivende bygningsmasse på op til 500 m<sup>2</sup> med begrænset mulighed for at regulere bygningernes udtryk. Med hensyn til eksisterende fritidshuse må de forventes, at forblive omtrentlig deres nuværende størrelse, idet fritidshuse enten næsten ikke kan udvide eller kun kan udvide, så størrelsen afspejles i den bebyggelsesklynge, som de ligger i. Udgangspunktet er, at en statusændring fra fritidsbolig til helårsbolig ikke er en mulighed.

For så vidt angår ny bebyggelse uden tilknytning til eksisterende bebyggelse, er det som udgangspunkt ikke en mulighed i landzone. Dette er således også baggrunden for, at der som udgangspunkt ikke imødekommes nye ejendomme, nye bebyggelser, institutioner (børnehaver, sundhedshuse mm) eller lignende i det åbne land, idet det betragtes som spredt og uplanlagt bebyggelse og anses for at være udtryk for en byudvikling, der skal ske i byen og i øvrigt kræver kommune- og lokalplanlægning.

Uden fredningsbestemmelser, der regulerer bebyggelse og øvrige anlæg på de eksisterende boliger og landejendomme, er der således mulighed for, at disse kan ombygges og udvides i et vist omfang og på den måde komme til at fremstå mere markante og synlige i det værdifulde landskab.

### 2) Sikring af naturværdier

Der er stedvis store naturværdier i området (se bilag 3 for en uddybning), knyttet til de skovbevoksninger af hjemmehørende arter, som har været ekstensivt drevne og til tidligere markarealer, der i årevis har været ekstensivt drevne. Enkelte lodsejere har tilkendegivet at de gerne i større eller mindre grad vil acceptere varige bindinger om ekstensiv drift mod compensation. Andre har udtrykt at de ikke vil eller har ikke svaret på Teknik- og Miljøafdelingens henvendelse. Hvis den fortsatte ekstensive drift kun sikres, hos de lodsejere der ønsker det, vil der stadig være naturværdier i området der ikke sikres mod fremtidig skovdrift eller genopdyrkning.

### 3) Udvikling af rekreative muligheder

Der er allerede en del stier i området, og lodsejere har også frivilligt etableret stier. Gennem en fredning kan disse afmærkes og dermed blive permanente til gavn for fremtidens borgere i Sejs-Svejbæk. Afmærkning af ruter kan være med til at kanalisere offentlighedens færden ad de stier og veje, hvor de i forvejen har ret til at gå/cykle i henhold til naturbeskyttelseslovens bestemmelser. Det kan være til gavn for både lodsejere og dyr. Derudover kan en fredning sikre, at der stedvis ved stier eller i forbindelse med stier opsættes et bordebænke-sæt, eller lignende.

Ingen lodsejere ønsker noget af ovenstående, men det kan have stor værdi for Sejs-Svejbæk-borgerne i fremtiden. Endvidere kan tilføjelse af en fredningsbestemmelse om, at fredningen ikke skal være til hinder for anlæggelse en mindre grus-parkeringsplads i fredningsområdets sydøstlige del i fremtiden, sikre at kommunen kan etablere en sådan, under forudsætning af at der i fremtiden er en lodsejer der vil sælge et jordstykke til denne anvendelse. Den fremtidige mulighed for anlæggelse af en mindre parkeringsplads i områdets sydøstlige del vil kunne understøtte den rekreative brug, og vil alt efter placering kunne afhjælpe de til tider kaotiske tilstande på kommunens parkeringsplads ved Ludvigsløst.

På baggrund af drøftelsen samt beslutningen om fredningens primære formål foreslår Teknik- og Miljøafdelingen at Klima- og Miljøudvalget skitserer en proces for det videre arbejde, så lodsejere og offentlighed ved, hvad de kan forvente.

Processen kan se ud som følger:

- 1) Revidering af udkastet til fredningsforslaget på baggrund af dagens drøftelse af formål og beslutning om de hørte lodsejeres bemærkninger skal indgå i fredningsforslaget.
- 2) Offentligt møde med både lodsejere og borgere om kommunens udkast til fredningsbestemmelser
- 3) Eventuel revision af fredningsbestemmelser på baggrund af offentligt møde
- 4) Høring af Plan- og Vejudvalget
- 5) Forelæggelse for Byrådet
- 6) Fremsendelse af forslag til fredningsnævnet

## **Vedlegg**

Bilag 1 - Udkast til Fredningsbestemmelser rev. august 2024

Bilag 2 - Dagsordenspunkt. 5. maj 2025

Bilag 3 - Beskrivelse af naturværdier indenfor foreslået fredning

Bilag 4 - Sag 3 Kort muligt fredningsområde ved Sejs-Svejbæk

# Sak 4: 4. Drøftelse og beslutning om igangsættelse af ny Affalds- og Ressourceplan

25/15991

## Resume

Silkeborg Kommunes Affalds- og Ressourceplan 2021-2026 skal revideres. Affalds- og Ressourceplanen for 2027-2032 skal være en let tilgængelig digital plan, hvor borgere, kommunale institutioner og virksomheder nemt kan få overblik over den fremtidige affaldshåndtering i Silkeborg Kommune – hvilke initiativer der sættes i gang, hvad betyder det for den enkelte m.v.

Udarbejdelsen startes op i slutningen af 2025. Forventet vedtagelse bliver i slutningen af 2026/start 2027.

## Indstilling

- Teknik- og Miljøchefen indstiller til Klima- og Miljøudvalget, at igangsættelse af ny Affalds- og Ressourceplan drøftes.

## Beslutning Klima- og Miljøudvalget den 29-09-2025

Drøftet.

De fremviste plancher vedlægges protokollen.

## Beskrivelse af sagen

Silkeborg Kommune skal ifølge Affaldsbekendtgørelsen udarbejde og vedtage en 12-årig affaldshåndteringsplan med fokus på de første 6 år. Affaldsplanen skal være i overensstemmelse med den nationale lovgivning på området.

Den nuværende plan:

Affalds- og Ressourceplan 2021-2026 som blev vedtaget af byrådet i september 2021 kan læses [her](#).

Visionen i den nuværende Affalds og Ressourceplan er ”Affald er ressourcer” og der er opstillet fem overordnede temaer med 27 underliggende initiativer, der i alt omfatter omkring 200 handlinger for perioden 2021-2026.

[Tema 1 – Cirkulær affaldshåndtering](#)

[Tema 2 – Byggeri og erhvervsaffald](#)

[Tema 3 – Samskabelse og kommunikation](#)

[Tema 4 – Silkeborg Kommune som virksomhed](#)

[Tema 5 – Jordhåndtering](#)

Temaer i kommende plan:

Udarbejdelse af selve planen startes først op nu, men nogle overordnede tanker omkring den kommende plan er, at arbejde videre med cirkulær økonomi indenfor affaldsområdet hvor den cirkulære tankegang sætter ressourcer i system og indtænker dem i en større værdikæde. Der skal arbejdes videre med bæredygtigt byggeri og arbejdes med mere og bedre genanvendelse generelt. Lokale samarbejder og partnerskaber har en naturlig plads i planen. Derudover er det vigtigt at videreføre det gode arbejde omkring undervisning og kommunikation til både børn og unge samt foreninger ol.

Planen skal implementere ny lovgivning og tendenser inden for affaldsområdet. Miljøstyrelsen arbejder pt. med revidering af den nationale handlingsplan for cirkulær økonomi og handlingerne fra den nationale plan skal indarbejdes i vores kommende Affalds- og Ressourceplan.

Organisation og ressourcer:

Planen udarbejdes med involvering af Silkeborg Forsyning, Genbrug og Affald og der vil administrativt løbende blive afholdt møder med Genbrug og Affald.

Klima- og Miljøudvalget vil blive inddraget i udarbejdelsen af planen. I marts 2026 forventes foreslås et fælles møde mellem Silkeborg Forsynings bestyrelse og Klima- og Miljøudvalget.

Til udarbejdelse af planen forventes det, at der i 2026 skal bruges midler til f.eks. konsulentbidrag, kortlægning af affaldsdata, borgerinddragelse, borgermøder og kommunikationstiltag omkring affaldsplanen. Disse midler opkræves via Silkeborg Forsyning hos affaldsforbrugerne.

Tidsplan:

Udarbejdelsen af planen startes op i slutningen af 2025. Silkeborg Genbrug og Affald laver status og kortlægningsnotater. Planen forventes vedtaget i slutningen af 2026/start 2027.

Klima- og Miljøudvalget har på mødet, mulighed for at give tanker og ideer videre til projektet og så vil disse input blive vurderet i løbet af processen.

## **Borgerinddragelse**

Forslag til ny Affalds- og Ressourceplan skal i offentlig høring i 8 uger.

Hvis lokalråd eller andre grupper ønsker at afholde borgermøder om planen, stiller Silkeborg Kommune sig til rådighed for deltagelse.

## **Økonomi**

Drift- og anlægsudgifter i den kommende plan medtages indenfor husholdningsområdet i affaldsgebyrerne. Indenfor erhvervsområdet kræver særlige handlinger, at der afsættes midler på budgettet dertil.

## **Vedlegg**

Bilag 1 - Sag 4 Affaldress

## Sak 5: 5. Orientering om Kjellerupbanestien

25/3539

### Resume

Kjellerupbanestien følger den tidligere Silkeborg-Kjellerup-Rødkærsgade jernbane. Stien bruges i høj grad til rekreative formål og har potentiale til at blive udbygget som sammenhængende rute mellem Silkeborg og Kjellerup.

Der pågår dialoger med lodsejere om både passage ved Lemming Station og en forlængelse mellem Kjellerup og Hindbjerg. En fuld sammenkobling vil kunne styrke bl.a. friluftsliv, sundhed og klimavenlig transport.

Kortbilag er vedlagt.

### Indstilling

Teknik- og Miljøchefen indstiller til Klima- og Miljøudvalget,

- at orienteringen om Kjellerupbanestien tages til efterretning

### Beslutning Klima- og Miljøudvalget den 29-09-2025

Taget til efterretning.

De fremviste plancher vedlægges protokollen.

### Beskrivelse af sagen

#### Baggrund

Kjellerupbanestien følger det historiske tracé fra den tidligere Silkeborg-Kjellerup-Rødkærsgade Jernbane, som blev etableret i etaper fra 1912 til 1924 og nedlagt i 1968. Banen spillede en vigtig rolle i Midtjyllands udvikling og har efterfølgende fået nyt liv som rekreativ sti.

I dag er ca. 15,5 km af det oprindelige banetracé bevaret, hvoraf 10,5 km udgør Kjellerupbanestien mellem Lysbro og Lemming Station, hvor der i dag ikke er muligt at passere. Den resterende strækning går fra spærringen ved stationen til Hinge.

#### Status

Stien anvendes i stort omfang til rekreative formål som vandring og cykling og indgår i kommunens grønne infrastruktur. Der er potentiale for at færdiggøre og forlænge stien, så den i højere grad forbinder Silkeborg og Kjellerup. Resterne af banetracéet er dog fragmenteret fra Hinge til Kjellerup, og det er overvejende i privat eje.

På baggrund af initiativ fra borgere i Hindbjerg afsøges i øjeblikket mulighederne for at etablere banestien mellem Kjellerup og Hindbjerg. Konkret er der dialog med to lodsejere på strækningen.

#### Lemming Station

Siden 2017 har Teknik- og Miljøafdelingen arbejdet på en passage i det privat ejede område ved Lemming Station, og i 2018 besluttede man sig for at ekspropriere. Ekspropriationen blev dog afvist af Vejdirektoratet pga. en manglende skovlovstilladelse.

Ejer har via sin advokat påklaget alle administrative afgørelser i henhold til naturbeskyttelsesloven og har desuden stævnet Miljø- og Fødevareklagenævnet.

Teknik- og miljøafdelingen begyndte i starten af 2025 at undersøge andre muligheder i området. Derfor har der siden det tidlige forår i år været forhandlinger med en anden lodsejer. Denne dialog er ikke afsluttet endnu, men der arbejdes positivt på at nå til enighed om et forløb.

### Muligheder og potentiale

Samfundsmæssigt er der mange goder forbundet med en sammenhængende banesti hele vejen mellem Silkeborg og Kjellerup. Her kan nævnes:

- Friluftsliv og sundhed – sikre, naturskønne ruter til cykling, løb og vandring.
- Klimavenlig transport – mulighed for grøn pendlerforbindelse mellem byerne.
- Turisme – del af netværket af banestier med potentiale for cykelturisme og lokal omsætning.
- Kulturhistorie – formidling af Kjellerupbanens og egnens historie via skilte og oplevelsespunkter.

Op mod dette skal sættes de gener og ulemper, som nogle lodsejere eventuelt vil kunne opleve, hvis banestien etableres på det gamle banetrace over deres dyrkede jorder.

## **Vedlegg**

Bilag 1 - Bilag 1 Kjellerupbanestien

Bilag 2 - Sag 5 Kjellerupbanestien

## Sak 6: 6. Orientering om status for diverse forhold ved Gubsø

25/22886

### Resume

Orientering om status for stier, erstatningsnatur, erhvervsområder og skovrejsning i området ved Gubsø

### Indstilling

Teknik- og Miljøchefen indstiller til Klima- og Miljøudvalget,

- at orienteringen tages til efterretning.

### Beslutning Klima- og Miljøudvalget den 29-09-2025

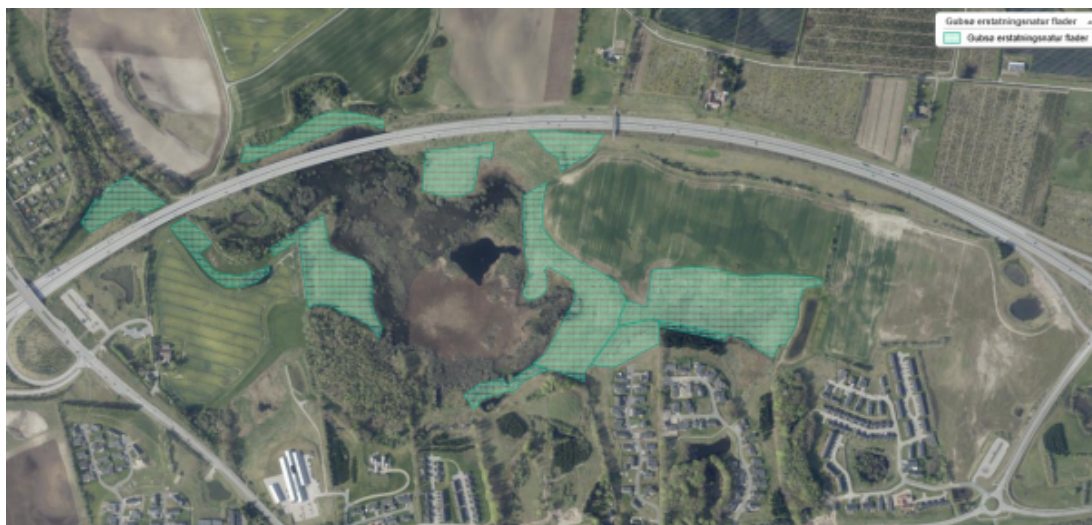
Taget til efterretning.

### Beskrivelse af sagen

#### Erstatningsnatur og Vandstandshævningen

Jf. myndighedsgodkendelserne af motorvejen skulle Vejdirektoratet (VD) udlægge ca. 18 ha. erstatningsnatur, for den §3-beskyttede natur der blev påvirket ved vejanlægget. Hovedparten valgte man at placere omkring Gubsø. Efter mange forhandlinger med ejerne, uden at nå i mål, besluttede VD at ekspropriere arealerne til erstatningsnatur. Ekspropriationsforretning blev endelig afgjort i juni 2022.

Erstatningsarealernes placering omkring den eksisterende natur ved Gubsø fremgår af dette kort:



Af servitutteksten, der er tinglyst på erstatningsarealerne fremgår bl.a.: ”Der skal foretages pleje i en periode af 10 år i form af afgræsning eller et årligt høslæt. Slåning må tidligst ske den 15. juli.” (de 10 år regnes fra tidspunktet for ekspropriation – 2022).

I Ekspropriationskommissionens afgørelse anføres...” Det bemærkes, at den udredte erstatning ikke omfatter ulemper som følge af en eventuel vandstandshævning, som foretages af Silkeborg Kommune. Nærværende projekt medfører således alene, at Vejdirektoratet udlægger arealerne som erstatningsbiotoper, således at Silkeborg Kommune herefter, når det fornødne plangrundlag foreligger, har mulighed for at foretage vandstandshævningen.”

Teknik- og Miljøafdelingen har henlagt projektet med at hæve vandstanden (med op til 0,75 m.) på ubestemt tid, da man ikke vurderer det realistisk at få alle lodsejeres accept af en vandstandshævning.

### Stier

I forbindelse med anlæg af motorvejen anlagde Vejdirektoratet, efter ønske fra Silkeborg Kommune, en stibro over motorvejen, nord for Gubsø. Stibroen ses på ovenstående luftfoto, øverst, midt i billedet. Silkeborg Kommune skulle efterfølgende anlægge stier der forbinder broen med nærliggende veje og boligområder.

I august 2020 besluttede Klima- og Miljøudvalget og Plan- og Vejudvalget at deles om udgiften – både cykelsti til stibroen og gangstien rundt om Gubsø. I den anledning blev udvalgene forelagt en skitse over mulige forløb af stierne. Siden er anlægget ikke kommet på anlægsbudgettet.

Det samme gælder anlæg af en sti der forbinder den sydlige ende af Sejlingvej med stisystemet syd for Skægkær Bæk.

Det mulige stiforløb fremgår af nedenstående kort, der var en del af udvalgssagen i 2020;

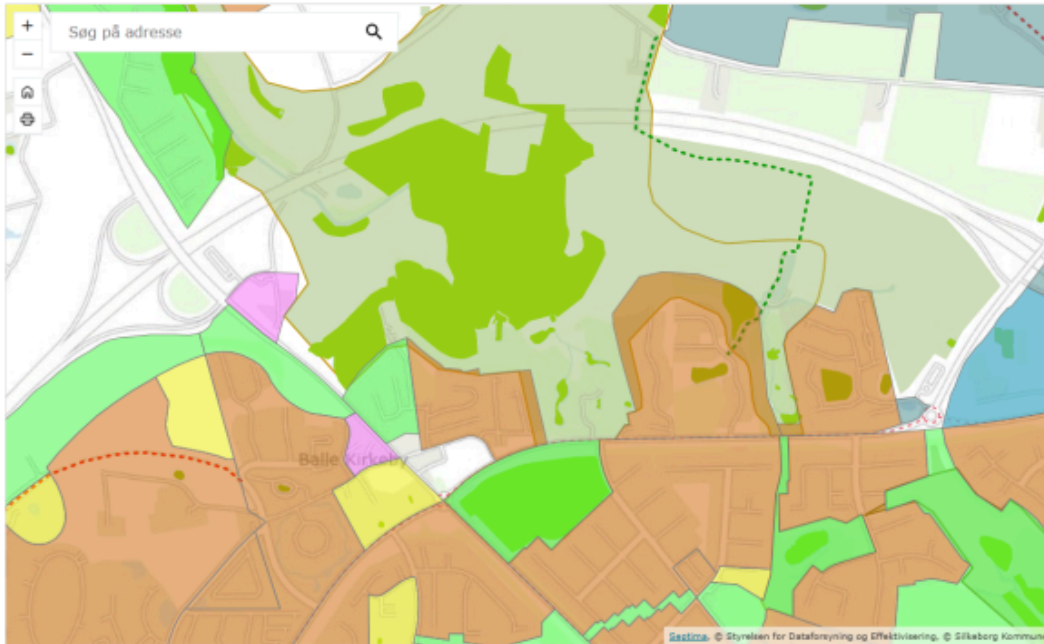


Kort fra udvalgssagen fra 2020, der viser forslaget til stiernes forløb. Strækningen der er markeret med en tyk rød streg, bliver som den eneste strækning asfalteret af hensyn til cyklister. Den orange strækning udføres som gangsti i grusmateriale.

## Erhvervsområde

Ved Viborgvej 64 i den vestlige del af området ved Gubsø, har grundejer ansøgt om ny planlægning til et erhvervsområde. Det vil kræve både kommuneplantillæg og lokalplan. I april 2025 besluttede Plan- og Vejudvalget samt Økonomi- og Erhvervsudvalget, at Silkeborg Kommune var indstillet på at opstarte arbejdet med et nyt plangrundlag. Silkeborg Kommune arbejder derfor sammen med grundejer og dennes rådgivere om et nærmere udkast til senere politisk igangsætning.

Kort fra KP2020 over området ved Gubsø:



## Skovrejsning

Silkeborg Kommune erhvervede i 2023 3 matrikler ved Gubsø, i alt 25,8 ha (beslutning i Byrådet d. 29.08.2023). Arealerne er nu udlagt til natur og skovrejsning – se oversigtskort nedenfor.



Rød skravering: Natur. Grøn skravering: Skovrejsning

I efteråret 2025 påbegyndes skovrejsningen, hvor der etableres en varieret løvskov med lysåbne områder. Skoven udformes med fokus på rekreative muligheder, så den kan fungere som et grønt aktiv for især nærtliggende boligområder men også for andre besøgende.

# Sak 7: 7. Godkendelse af regulativ for Gudenåen på strækningen fra Silkeborg til Randers

22/218

## Resume

Silkeborg, Viborg, Favrskov og Randers Kommuner har i fællesskab udarbejdet et nyt forslag til regulativ for Gudenåen på strækningen fra Silkeborg til Randers.

Regulativudkastet blev godkendt i de fire kommuner i begyndelsen af marts 2025 og efterfølgende sendt i offentlig høring i 12 uger fra 1. april til 24. juni 2025. Som led i høringen blev der afholdt lodsejermøde i Bjerringbro 30. april 2025.

I høringsperioden er der modtaget 30 høringssvar fra lidt over 1000 høringsberettigede langs hele regulativstrækningen Silkeborg til Randers samt lodsejere udenfor regulativstrækningen ned til Silkeborg Langsø, Lysåen og Ørnsø.

Klima- og Miljøudvalget skal nu tage stilling til, om regulativudkastet skal vedtages endeligt.

## Indstilling

Teknik- og Miljøchefen indstiller til byrådet,

- at Teknik- og Miljøafdelingens bemærkninger til de indkomne høringssvar godkendes
- at ”Notat om høringssvar til regulativudkast” (bilag 2) sendes til alle organisationer/personer, der har bidraget med høringssvar
- at regulativ for Gudenåen på strækningen fra Silkeborg til Randers godkendes og dermed vedtages endeligt

## Beslutning Klima- og Miljøudvalget den 29-09-2025

Indstillingen anbefales.

Susanne Jacobsen (V) stemte imod

## Beskrivelse af sagen

Silkeborg, Viborg, Randers og Favrskov Kommuner har i fællesskab udarbejdet et nyt forslag til regulativ for Gudenåen på strækningen fra Ringvejsbroen øst for Silkeborg til Randers Bro i Randers, en strækning på ca. 60 km. Det inkluderer et strømløb på 549 m gennem Sminge Sø og yderligere 7,8 km gennem Tange Sø.

Det tidligere regulativ blev i 2021 underkendt i Miljø- og Fødevarerklagenævnet på grund af utilstrækkelige beskrivelser om vandføringskrav, hvorfor bestemmelserne i det nye regulativ nu er fastlagt på baggrund af de faktiske forhold.

Forslaget til nyt regulativ blev 5. marts 2025 behandlet og godkendt af Klima- og Miljøudvalget i Silkeborg Kommune. En nærmere beskrivelse af sagen kan findes under [dagsordenspunkt 2](#) fra udvalgmøde 5. marts 2025. Der er ikke foretaget rettelser i de overordnede bestemmelser i forhold til tidligere sagsfremstilling.

Forslag til nyt regulativet omfatter fortsat:

- En årlig grødeskæring (videreføring af det aktuelle omfang) med terminer fordelt på to strækninger:
  - 1. juli – 1. september (opstrøms Tangeværket)
  - 1. september – 1. oktober (nedstrøms Tangeværket)
- Ekstraordinær grødeskæring kan foretages i situationer, hvor der er højt vandspejl (kontrolleres ved fastsatte kontrolvandspejl forskellige steder på strækningen), og hvor der samtidig er ekstraordinært meget grødevækst

(kræver en fysisk besigtigelse).

- Oprensninger kan ifølge regulativet foretages i perioden 1. august – 31. oktober. Der må maksimalt oprensnes 500 meter pr år, og der skal gå 10 år imellem, at de samme delstrækninger oprensnes.

[Regulativet](#) (link til regulativ) med [bilag](#) er blevet miljøvurderet efter EU lovgivning, og der er udarbejdet en § 3 dispensation til ændret grødeskæringstidspunkt.

Forslag til nyt regulativ blev i marts 2025 politiske godkendt i de fire kommuner og derefter sendt i offentlig høring i 12 uger fra den 1. april til den 24. juni 2025 til ca. 1000 høringsberettigede lodsejere langs hele regulativstrækningen Silkeborg til Randers samt lodsejere udenfor regulativstrækningen ned til Silkeborg Langsø, Lysåen og Ørnsø.

Der er indkommet 30 høringssvar til udkastet, og ingen har givet anledning til væsentlige ændringer i regulativet.

Sideløbende med den aktuelle behandling i Silkeborg Kommune, behandles høringsresultatet og det endelige regulativforslag i de øvrige tre kommuner i løbet af oktober og november 2025.

Teknik- og Miljøafdelingen vurderer, at det er af stor betydning at få udarbejdet og godkendt et nyt regulativ for Gudenåen, hvor kontrolmetoden for vandføringsevnen er fastlagt og beskrevet, så den er praktisk gennemførlig. Hvis kommunerne ikke kan kontrollere og dokumentere, at vandføringsevnen opfylder kravene i regulativet, vil kommunerne være i en uheldig position i forbindelse med eventuelle fremtidige erstatningssager.

Når regulativet er endeligt vedtaget i alle fire kommuner, offentliggøres det med en klagefrist på fire uger. Hvis der ikke indgives klager inden fristens udløb, træder regulativet i kraft umiddelbart derefter. I tilfælde af klager, vil regulativet først kunne træde i kraft, når klagesagen er afgjort af Miljø- og Fødevarerklagenævnet medmindre denne afgør, at der ikke er opsættende virkning.

Teknik- og Miljøafdelingen vil i tilfælde af en klage bede Miljø- og Fødevarerklagenævnet om at tage stilling til om, hvorvidt klagen har opsættende virkning, da det gældende regulativ ikke er et fyldestgørende administrationsgrundlag. Hvis regulativet ikke bliver vedtaget, er konsekvensen, at der ikke er et administrationsgrundlag at vedligeholde Gudenåen efter.

]

## Resultat af høringen

Forslaget til regulativ for Gudenåen på strækningen fra Silkeborg til Randers har været i offentlig høring i perioden 1. april til 24. juni 2025. I høringsperioden blev der afholdt lodsejermøde i Bjerringbro 30. april 2025. Formålet med borgermødet var at informere om den faglige baggrund for regulativet og give mulighed for at få besvaret spørgsmål forud for eventuelle høringssvar.

Høringen har omfattet samtlige lodsejere langs vandløbsstrækningen, berørte lodsejere opstrøms strækningen samt relevante styrelser og interesseorganisationer. Der er i alt modtaget 30 høringssvar, hvor 22 af høringssvarene er fra Silkeborg Kommune. I bilag 1 ses en oversigt over de indkomne høringssvar, mens bilag 2 viser svar på høringssvar.

Høringssvarene kan tematiseres efter følgende emner, som går igen i flere af indlæggene:

1. at der ikke bør vedtages et nyt regulativ, før de eksisterende krav i det gældende regulativ er opfyldt
2. at opmålingen fra 2020 viser behov for oprensning sammenlignet med kravene fra opmålingen i 1997
3. at der bør foretages kontrol af vandføringsevnen ved en høj afstrømning på strækninger med teoretisk skikkelse
4. at der bør være mulighed for at øge vedligeholdelsesindsatsen
5. at de nye bestemmelser og krav i regulativet skal være klare, præcise og entydige
6. at der er behov for forståelse af lovhierarkiet mellem EU-retten og national lovgivning
7. at regulativet skal tage højde for klimaforandringer

Derudover er der modtaget lodsejerbemærkninger vedrørende forhold, som ikke relaterer direkte til regulativet.

## Administrationens bemærkninger til høringssvarene

Teknik- og Miljøafdelingerne i de fire kommuner har udarbejdet skriftlige bemærkninger til alle indkomne høringssvar. Bemærkninger fremgår af bilag 2 til sagen. Nedenfor følger et generelt svar til de overordnede tematikker opstillet i

forrige afsnit.

Ad 1) Vandløbsmyndigheden har udarbejdet et nyt forslag til regulativ for Gudenåen, da det nuværende regulativ fra år 2000 bygger på gamle og mangelfulde målinger, som ikke afspejler vandløbets faktiske forhold. I det nye regulativ fastlægger vandløbsmyndigheden derfor nye bestemmelser efter de faktiske forhold med hjemmel i vandløbsloven § 62.

Ad 2) Undersøgelser viser, at den observerede højere vandstand i Gudenåen i langt væsentlig grad, skyldes ændringer i grødesammensætningen og grødemængden, og ikke ændringer i selve vandløbets form. Derfor er der ikke behov for oprensning.

Ad 3) Der er lavet beregninger af vandstanden ved forskellige vandføringer. Ved en vintermiddel afstrømning har det vist, at vandspejlet lægger sig i niveau med vandløbets øverste kant, hvor det ved en vintermedianmaksimum afstrømning dermed flyder ud af vandløbets profil. Når man foretager en kontrol på en høj afstrømning, vil det derfor give et forkert resultat, da beregningsprogrammet ikke tager højde for, at vandet vil fordele sig ud i de ånære arealer ved oversvømmelse, men derimod konstruere et kunstigt forhøjet profil, så vandspejlet altid lægger sig inden for vandløbets øverste kant. Vandløbsmyndigheden har derfor valgt, at kontrol af vandføringsevnen på strækninger med teoretisk skikkelse ikke skal foretages ved en høj afstrømning, da beregningen vil være misvisende.

Ad 4) Vedligeholdelsen af vandløbet, herunder grødeskæring, oprensning og anden vedligeholdelse er fastlagt under hensyntagen til, hvad der kan lade sig gøre inden for de natur- og miljømæssige rammer. Der er lavet grundige miljøvurderinger som baggrund for beslutningerne. Se også punkt Ad 7).

Ad 5) Regulativet er gjort klart og entydigt, men visse formuleringer er påvirket af anden lovgivning, som myndigheden skal overholde, herunder anden lovgivning og andre rammer, og som dermed kan gøre enkelte bestemmelser mindre klare og entydige.

Ad 6) EU's miljøregler har forrang over dansk lovgivning, og regulativet skal derfor leve op til krav fra f.eks. vandramme- og habitatdirektivet. Det betyder for eksempel, at der er begrænsninger i, hvor meget vedligeholdelse der må foretages.

Ad 7) Regulativet kan ikke indeholde løsninger på klimarelaterede udfordringer. Det kræver andre typer projekter. Helhedsplanen for Gudenåen fra 2021 peger på mulige løsninger, som kommunerne arbejder videre med.

Det bemærkes, at et vandløbsregulativ er et juridisk dokument, der fastsætter reglerne for, hvordan et offentligt vandløb i Danmark skal vedligeholdes og administreres. Det fungerer som en aftale mellem vandløbsmyndigheden og bredejere, hvor rettigheder og pligter ved det pågældende vandløb er beskrevet. Regulativet er altså ikke en garanti mod oversvømmelser, men sikrer et serviceniveau, hvor afvanding- og miljøhensyn er afvejet.

Høringssvarene har ikke givet anledning til væsentlige ændringer i regulativudkastet.

## **Borgerinddragelse**

Når regulativet er endeligt vedtaget i alle fire kommuner, offentliggøres det med en klagefrist på fire uger. Hvis der ikke indgives klager inden fristens udløb, træder regulativet i kraft umiddelbart derefter.

I tilfælde af klager, vil regulativet først kunne træde i kraft, når klagesagen er afgjort af Miljø- og Fødevarerklagenævnet.

## **Økonomi**

Udgifter til udarbejdelse af fælles regulativ på strækningen Silkeborg – Randers deles med de tre andre Gudenåkommuner.

## **Vedlegg**

Bilag 1 - Bilag 1 Oversigt over indkomne høringssvar

Bilag 2 - Bilag 2 Hvidbog af høringssvar

Bilag 3 - Bilag til hvidbog - bilag som DSF har medsendt deres høringssvar

# Sak 8: 8. Orientering om opfølgning på vedtagelse af kommuneplantillæg nr. 20 for tekniske anlæg

25/1392

## Resume

Økonomi- og Erhvervsudvalget orienteres om, at Teknik- og Miljøafdelingen har indarbejdet den politiske beslutning om maks. arealstørrelse på solcelleanlæg på 50-75 ha fra juni 2025 i Kommuneplantillæg nr. 20 for tekniske anlæg.

Udvalget orienteres samtidig om påvirkningen af de ansøgte og prioriterede VE-projekter.

## Indstilling

Teknik- og Miljøchefen indstiller til Økonomi- og Erhvervsudvalget,

- at orienteringen om opfølgning på vedtagelse af kommuneplantillæg nr. 20 for tekniske anlæg tages til efterretning.

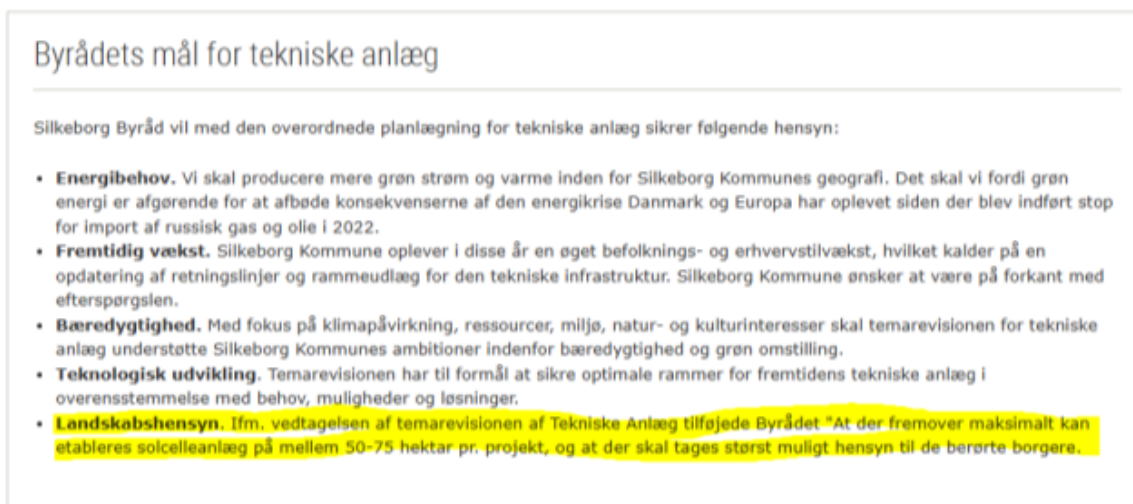
## Beslutning Klima- og Miljøudvalget den 29-09-2025

Anbefaler, at Økonomi- og Erhvervsudvalget tager sagen til efterretning.

## Beskrivelse af sagen

Silkeborg Byråd vedtog 24. juni 2025 tillæg nr. 20 for tekniske anlæg. Forud for byrådsmødet havde Socialdemokratiet og Venstre stillet et ændringsforslag, som indbefattede følgende passus: ”At der fremover maksimalt kan etableres solcelleanlæg på mellem 50-75 hektar pr. projekt, og at der skal tages størst muligt hensyn til de berørte borgere”. Ændringsforslaget blev vedtaget sammen med administrationens øvrige anbefalinger til ændringer.

Teknik- og Miljøafdelingen har indarbejdet den vedtagne passus i den indledende del af retningslinjerne for tekniske anlæg, hvor byrådets mål oplistedes. Se nedenfor:



Figur 1: Den vedtagne ændring er tilføjet under byrådets mål for tekniske anlæg.

Baggrunden for denne beslutning er, at den vedtagne passus vurderes som et politisk signal om, at byrådet ønsker, at solenergianlæg højst må have et areal på 50-75 ha.

## Solcellebekendtgørelse fra 2024

Teknik- og Miljøafdelingens vurdering er, at den vedtagne ændring om et maks. areal på 50-75 ha for solcelleanlæg ikke er i overensstemmelse med lovbekendtgørelsen for lokalplanpligtige solcelleanlæg fra 2024. I bekendtgørelsen står skrevet, at kommuneplanens retningslinje for store lokalplanpligtige solcelleanlæg ikke bør indeholde generel

retningslinje for en øvre arealgrænse for solcelleanlæg: Bek. Nr. 440 af 03/05/2024, §3, Stk. 4. ”Der bør ikke fastsættes retningslinjer, der generelt øger afstandskravet til nabobeboelse, jf. stk. 2, nr. 3-5, eller fastsættes generelle retningslinjer om solcelleanlægs maksimale størrelse eller om det samlede omfang af solcelleanlæg i kommunen”.

Formuleringen er lavet som et ”bør” og ikke et ”skal”. Hensigten om, at der ikke indarbejdes øvre arealgrænser i kommuneplanens retningslinjer for lokalplanpligtige solcelleanlæg, er klar og tydelig.

## Overvejelser

### Tolkning og indarbejdelse

Teknik- og Miljøafdelingen har vurderet, at den vedtagne passus kan indarbejdes under byrådets mål for tekniske anlæg, selvom det ikke er i overensstemmelse med solcellebekendtgørelsen. Samtidig vurderer Teknik- og Miljøafdelingen, at det kan ske uden at der stilles krav om en fornyet høring af Kommuneplantillæg nr. 20 for tekniske anlæg.

Hvis det politisk ønskes, at den vedtagne passus skal indarbejdes i retningslinje 5.4 for solenergianlæg, er der tale om en væsentlig ændring, der efter Teknik- og Miljøafdelingens vurdering skal i fornyet høring. Dette kan ske i form af et nyt tillæg til retningslinjen.

### Grundlag for administration

Den vedtagne ændring har forårsaget nogle spørgsmål fra udviklere, lokalsamfund samt Teknik- og Miljøafdelingen til tolkningen af den vedtagne passus. Det er spørgsmål som f.eks.:

- Er en maks. størrelse på 50-75 ha i realiteten en maks. størrelse på 75 Ha?
- Skal en maks. størrelse forstås som et brutto areal (lokalplanareal inkl. levende hegn, faunapassager, areal til batterianlæg, tekniske installationer, serviceveje mm.) eller som et nettoareal (kun der, hvor solcellerne faktisk er placeret)?
- Kan et anlæg opdeles i to projekter/lokalplaner, som hver især har et areal på 50-75 Ha?
- Hvor tæt må to anlæg være placeret fra hinanden, før de betragtes som et samlet anlæg?
- Betyder beslutningen, at direkte naboer til solcelleanlæg på 50-75 ha ikke har mulighed for at benytte deres jord til solceller?

Det er alt sammen spørgsmål, som Teknik- og Miljøafdelingen har behov for at få afklaret over den kommende tid. Det anbefales, at der i forbindelse med forprocessen for det første solenergianlæg findes svar på ovenstående spørgsmål m.fl., hvorefter der sættes en retning for fortolkningen af den vedtagne passus.

## Konsekvens for prioriterede VE-ansøgninger

I december 2024 besluttede byrådet en prioriteret rækkefølge for otte VE-projekter. Da Silkeborg Forsyning ifm. høringen af kommuneplantillæg nr. 20 for tekniske anlæg trak deres ansøgning om vindmøller ved Silkeborg Kraftvarmeværk tilbage, ser prioriteringen således ud:

1. Energipark Grølsted (175 ha solceller/effekt på 220 MWp/år/ produktion på 213 kWh/år samt 3 vindmøller på 150 meter/ 37 mio. kWh/år). Produktionen svarer til 55.000 gennemsnitlige husstandes elforbrug per år.
2. Aunsbjerg vindmøllepark (tre 185 meter høje vindmøller/ effekt på 19,8 MW/ produktion på 64.000 MWh/år). Produktionen svarer til 16.000 gennemsnitlige husstandes elforbrug per år.
3. Kompedal solprojekt (45-50 ha solceller/ effekt på 45-50 MWp/ år/ produktion på 68,5 mio.-76 mio. kWh/år). Produktionen svarer til 16.500 gennemsnitlige husstandes elforbrug per år.
4. Vindmøller ved Thorsminde vest for Låsby (to 150 meter høje vindmøller i Silkeborg Kommune og én i Skanderborg Kommune beliggende syd for eksisterende møller/ effekt i Silkeborg på 6-8,4 MW/ produktion i

Silkeborg på 24.000 MWh MW i Silkeborg Kommune). Produktionen svarer til 6.000 gennemsnitlige husstandes elforbrug.

5. Solcelleanlæg vest for Kjellerup (projektområde på 74 ha, solceller på 70 ha/ kapacitet på ca. 55 MWac/ forventet produktion på 68.750 Mwh/år). Produktionen svarer til +15.000 gennemsnitlige husstandes elforbrug per år. CIP har fremsendt revideret ansøgning i august 2025 med reduktion af projektområdets areal.
6. Li. Bredlund Solenergi i Silkeborg Kommune (224 ha solceller/ effekt på 130-160 MW/ produktion på 160.000 MWh/ år. Produktionen svarer til 36.000 gennemsnitlige husstandes elforbrug per år.
7. Udskiftning af vindmøller ved Levring (2 150 meter høje vindmøller erstatter 4 eksisterende vindmøller/ produktion på 24 mio. kWh/år.

Af de prioriterede projekter overgår Energipark Grølsted og Li. Bredlund solenergi det politisk opstillede maks. areal for solenergianlæg. Begge ansøgere har tilkendegivet, at de ønsker at indgå i dialog om tilpasning af ansøgning til den politiske målsætning om maks. 50-75 ha solceller.

## **Borgerinddragelse**

Der har været afholdt forhøring forud for igangsætning af planlægningen for tillæg nr. 20. Derudover har tillæg nr. 20 været i otte ugers offentlig høring. Beslutningen om at tilføje et maks. arealkrav for solenergianlæg har ikke været i offentlig høring. Med indarbejdelse af den vedtagne passus som en politisk målsætning vurderes offentlig høring ikke nødvendig.

## **Økonomi**

.

# Sak 9: 9. Orientering om status på separat kloakering og fejlkoblinger pr. 1. september 2025

20/28060

## Resume

Denne orientering beskriver hvor mange ejendomme som har fået krav om adskillelse af regn- og spildevand på egen grund.

Kommunen har i øjeblikket ca. 350 ejendomme, som mangler at adskille regnvand fra spildevandet. Kravet om adskillelse af regn- og spildevand (også kaldet separatkloakering) opstår, når Silkeborg Forsyning udskifter et områdes kloaksystem. De ledninger som udskiftes, er oftest fællesledninger, hvor regn- og spildevand løber i samme ledning. Disse fællesledninger erstattes af en regn- og spildevandsledning. Herefter får grundejer et krav om at adskille regn- og spildevand på egen grund.

Opgørelsen beskriver også fejlkoblinger, som både kan være gamle separeringsprojekter og ejendomme, hvor Silkeborg Forsyning har konstateret, at ikke alt regn- og spildevand er adskilt.

## Indstilling

Teknik- og Miljøchefen indstiller til Klima- og Miljøudvalget,

- at orienteringen tages til efterretning.

## Beslutning Klima- og Miljøudvalget den 29-09-2025

Taget til efterretning.

## Beskrivelse af sagen

Teknik- og Miljøafdelingen laver hvert år et notat, som beskriver status på separatkloakeringer og fejlkoblinger. Notatet skal beskrive hvor mange ejendomme, som mangler at få adskilt regn- og spildevand på egen grund, samt erfaringer i form af tilbagemeldinger fra borgere og kloakmestre.

Notatet indeholder desuden et estimat for, i hvilken hastighed sagspakken kan afvikles og hvilke forudsætninger, der vil være for det.

## Sagsfremstilling

Denne orientering er inddelt i følgende afsnit

1. Antal udsendte påbud på separatkloakering og fejlkoblinger
2. Erfaringer i form af tilbagemeldinger fra borgere og kloakmestre
3. Estimat for hvor hurtigt sagspakken kan afvikles
4. Kloakering i det åbne land og mindre bysamfund
5. Forventede separeringsprojekter til og med 2026

1. Antal udsendte påbud på separatkloakering og fejlkoblinger

Nedenstående opgørelse er et overblik over antallet af ejendomme i projekter, hvor Silkeborg Forsyning har været ude at separatkloakere. Opgørelsen indeholder også antallet af kendte fejlkoblinger.

## Separatkloakering

Separatkloakering betyder, at regn- og spildevand adskilles fra at løbe i én fælleskloak, til at løbe i to separate kloakledninger. Silkeborg Forsyning separerer kloakken for at fjerne overløb af urensset spildevand til vandmiljøet. [Se videoen fra vores hjemmeside](#) for en kort forklaring.

Silkeborg Forsyning har igennem en lang årrække separatkloakeret områder i kommunen. Herunder vises en oversigt over hvor mange ejendomme som har været berørt af et projekt om kloakseparering og hvor mange ejendomme, der endnu ikke har færdigmeldt separering.

By	Status september 2024		Status September2025	
	Berørte ejendomme	Mangler udførelse	Berørte ejendomme	Mangler udførelse
<b>Separatkloakering</b>	1011	219	1132	185

Fra september 2024 til september 2025 er der afsluttet  $(1132 - 1011) + (219 - 185) = 155$  separatkloakeringsprojekter.

#### Fejlkoblinger

Fejlkoblinger er når der er sket en forkert tilkobling til Forsyningens kloakledninger. Det kan f.eks. være, at man er kommet til at koble en spildevandsledning på regnvandsledningen eller omvendt. Fejlkoblinger kan medføre forurening af vandmiljøet med spildevand. Derudover kan det medføre, at der ledes store mængder regnvand til renseanlægget, som derfor ikke renser spildevandet optimalt.

Fejlkoblinger opdages jævnligt af Silkeborg Forsyning i forbindelse med vedligeholdelse af deres ledningssystemer. Herunder er en oversigt over antal ejendomme, hvor der er givet, eller der skal gives et påbud om udbedring af en fejltilslutning.

By	Status september 2024		Status september 2025	
	Berørte ejendomme	Mangler udførelse	Berørte ejendomme	Mangler udførelse
I alt	210	175	215	139

Fra september 2024 til september 2025 er der afsluttet  $(215-210) + (175-139) = 42$  fejlkoblinger

Samlet set er der afsluttet  $155 + 42 = 197$  separatkloakeringsprojekter og fejlkoblinger i ovennævnte periode

#### 2. Erfaringer i form af tilbagemeldinger fra borgere og kloakmestre

### Borgerne

Hovedparten af borgerne har forståelse for, at regn- og spildevand skal adskilles.

Team Spildevand kan på nuværende tidspunkt ikke vurdere, hvor stor en procentdel der udfører arbejdet efter tidsfristerne i påbuddene.

### Kloakmestrene

Kloakmestrene siger, at de har travlt og Team Spildevand vil løbende justere tidsfristerne, ud fra om det er muligt, at få arbejdet udført til tiden.

#### 3. Estimat for hvor hurtigt sagspuklen kan afvikles

Team Spildevand har på nuværende tidspunkt 2 personer, som arbejder med denne type sager. Et forsigtigt bud er, at der kan håndteres 50 påbud om året. Der vil være andre opgaver, som også skal håndteres, herunder nye separatkloakeringsprojekter, tilslutning af ejendommen i det åbne land mv.

Med en sagspukkel på ca. 350 sager vil det tage 6 - 8 år, inden sagspuklen er væk, hvis den nuværende arbejdsindsats bevares.

#### **4. Kloakering i det åbne land og mindre bysamfund**

Kloakering af ejendomme på landet, er områder uden for større byer, som bliver spildevandskloakeret. Dvs. de har tidligere haft egne spildevandsanlæg, der nu skal nedlægges og de skal kobles på Forsyningens spildevandskloak. Ejendomme på landet kloakeres bl.a. for at mindske spildevandsbelastningen af omkringlæggende vandområder og grundvandsressourcer.

Herunder ses en oversigt over antallet af ejendomme, der er ved at blive kloakeret:

Område	Berørte ejendomme
Ans område	48
Hindbjerg - Midstrup	28
Duelund	21
Ungstrup - Vattrup	32

I takt med at Silkeborg Forsyning får etableret spildevandsledninger til ejendomme på landet, vil de indsende lister til kommunen med adresser, som skal have påbud om tilkobling, samt nedlæggelse af gamle spildevandsanlæg. Det forventes, til og med 2026, at modtage 3 projekter, i følgende områder:

- Alling Skovby
- Svostrup
- Sminge

Projekterne forventes at påvirke ca. 130 ejendomme.

#### **5. Forventede separeringsprojekter til og med 2026**

I takt med at Silkeborg Forsyning afslutter deres separeringsprojekter, vil kommunen modtage lister over adresser, som skal have varsel og påbud om separatkloakering på egen grund. Det forventes, til og med 2026, at modtage 4 projekter, fra følgende områder:

- Virklund
- Thorning
- Nr. Knudstrup
- Århusbakken i Silkeborg

Derudover vil der være et ukendt omfang af områder, der i øjeblikket afventer at Silkeborg Forsyning udfører bæredygtighedsanalyser i forhold til fælleskloak/separatkloak.

Fejlkoblinger vil løbende blive indsendt, når Silkeborg Forsyning har opsporet dem. Omfanget af opsporinger er uvist, men det er vores forventning, at Silkeborg Forsyning over de kommende år vil have et øget fokus på opsporing af fejlkoblinger, og fjernelse af fejltilsluttet regnvand til spildevandskloakken.

#### **Økonomi**

Udgifter til at adskillelse af regn- og spildevand i hovedkloakken, der ejes af Silkeborg Forsyning A/S, afholdes af Silkeborg Forsyning A/S for takstfinansierede midler. Ligeledes afholdes udgifter til etablering af spildevandskloak på landet, frem til ejendommenes matrikelskel, af Silkeborg Forsyning A/S for takstfinansierede midler.

Udgifter til adskillelse af regn- og spildevand på grundejers matrikel afholdes af grundejeren.

Udgifter forbundet med tilslutning af den enkelte ejendom på landet til spildevandskloakken, afholdes af grundejer. Derudover skal grundejer betale et tilslutningsbidrag for tilslutning til spildevandskloakken

# Sak 10: 10. Orientering om badevand 2025

25/57

## Resume

Teknik- og Miljøafdelingen fører kontrol med badevandskvaliteten ved kommunens badesteder og kontrolstationer. Der er udarbejdet en beretning om badevandskvalitet i 2025, som er vedhæftet som bilag.

## Indstilling

Teknik- og Miljøchefen indstiller til Klima- og Miljøudvalget samt Kultur-, Fritids-, Outdoor- og Idrætsudvalget,

- at beretningen om badevandskvalitet 2025 tages til efterretning

## Beslutning Klima- og Miljøudvalget den 29-09-2025

Taget til efterretning.

## Beslutning Kultur-, Fritids-, Outdoor- og Idrætsudvalget den 29-09-2025

Taget til efterretning.

## Beskrivelse af sagen

I 2025 har badevandskvaliteten ved kommunens badesteder generelt været rigtig god.

Mængden af giftige blågrønalger har været lav i næsten alle søer.

I Gjessø har der dog været massive og længerevarende opblomstringer af blågrønalger. Vandkvaliteten i søen er blevet forværret de seneste år, så det i perioder, herunder i 2025, ikke har været tilrådeligt at bade.

Desuden har badning måttet frarådes i Lyngsø i en kortere periode på grund af blågrønalger. Lyngsø er restaureret i 2021 og har herefter haft en rigtig god badevandskvalitet. Derfor var opblomstringen af blågrønalger overraskende og muligvis et tegn på, at restaureringen ikke er helt så robust som forventet.

Badning måtte også kortvarigt frarådes i Silkeborg Langsø ved Søsportens Hus, da der var en del sammenskyllede blågrønalger ved bredden sidst i august.

Der har været et problem med den hygiejniske kvalitet i Schoubyes Sø (Den Kunstige Sø) ved en enkelt prøvetagning. Da der ikke er tilledninger til søen, skyldes forureningen med E. Coli bakterier efter al sandsynlighed en enkeltstående hændelse, f.eks. afføring fra et dyr tæt på prøvetagningsstedet.

Teknik- og Miljøafdelingen samt Kultur- og Borgerserviceafdelingen og Naturstyrelsen har fortsat stort fokus på Almindsø. Årets badevandsberetning indeholder et separat afsnit om Almindsø, hvor tilstand og tiltag omtales.

## Borgerinddragelse

.

## Økonomi

.

## Vedlegg

Bilag 1 - Beretning om badevand 2025

# Sak 11: 11. Orientering om status for Varmeplanen

24/5295

## Resume

Status for implementering af Varmeplanen samt tillæg til Varmeplanen.

## Indstilling

Teknik- og Miljøchefen indstiller til Klima- og Miljøudvalget,

- at orienteringen tages til efterretning.

## Beslutning Klima- og Miljøudvalget den 29-09-2025

Taget til efterretning.

## Beskrivelse af sagen

I september 2021 vedtog Byrådet Silkeborg Kommunes Varmeplan 2021-2030. I Varmeplanen er der mål for udfasning af naturgas og olie fra varmforsyningen.

I december 2022 vedtog Byrådet Tillæg til Varmeplanen. I tillægget udlægges kommunes naturgasbyer til henholdsvis fjernvarmforsyning eller individuel opvarmning.

## Varmeplanens mål

Målene i Varmeplanen handler om at udfase brugen af fossile brændsler i varmforsyningen:

- Olie og naturgas er udfaset af den individuelle varmforsyning i 2030
- Varmeproduktionen på varmekærerne er fossilfri i 2030

I Tillæg til Varmeplanen er det udpeget, hvor der sandsynligvis kan komme fjernvarme samt, hvor varmforsyningen skal baseres på individuel varmforsyning af den enkelte ejendom.

## Udfasning af gasinstallationer

Den seneste opgørelse af antallet af gasfyr i Silkeborg Kommune viser, at der er 7360 aktive gasinstallationer. Heraf er 6467 private installationer og 893 erhvervsinstallationer. Siden 2022, hvor antallet af gasfyr begyndte at falde, er antallet af aktive gasinstallationer faldet med 20 %. Se Tabel 1 herunder.

	Ændring fra				
	2022	2023	2024	2025	2022-2025
Aktive gasinstallationer i alt	9225	8125	7674	7360	Minus 20%

Tabel 1 Antallet af aktive gasinstallationer. Kilde: Evida Gasdata

Fra 1. januar 2024 og indtil udgangen af august 2025 (20 måneder) er der idriftsat 110 gasinstallationer i Silkeborg Kommune. Tallet indeholder såvel nye installationer, samt eksisterende gasinstallationer som udskiftes. For 2023 (12 måneder) var det tilsvarende tal 105 idriftsatte gasinstallationer. Baseret på dette spinkle statistiske grundlag ser det ud til, at der ikke installeres gasfyr i særlig høj grad.

Antallet af aktive gasinstallationer vil fortsat falde i de kommende år, som følge af konverteringen af mange byområder fra naturgas til fjernvarme.

## Konvertering fra naturgas til fjernvarme

Med Silkeborg Forsynings beslutning om at realisere udrulningen af fjernvarme til Silkeborg Syd, er der forsat god gang i konverteringen fra naturgas til fjernvarme i Silkeborg Kommune i modsætning til en del andre kommuner i Danmark.

Der er dog stadig et stykke vej til opfyldelse af målet om, at alle fossile brændsler skal være udfaset af den individuelle varmforsyning i 2030. Hvis alle aktive gasfyr skifter væk fra gassen i de områder, hvor der udrulles fjernvarme, vil der være omkring 2600 aktive gasinstallationer tilbage, når udrulningen af fjernvarme er gennemført. De 2600 gasfyr ligger i områder, hvor der ikke kommer fjernvarme. Det er ikke realistisk at forvente, at alle ejendomme med gasfyr skifter til noget andet i de områder, hvor der kommer fjernvarme, så antallet af tilbageværende gasfyr vil være højere.

Silkeborg Kommunes muligheder for at skubbe på et skifte væk fra gas, begrænser sig til kampagneaktiviteter.

## Varmeproduktionen på varmeværkerne

Varmeværkerne i Silkeborg Kommune arbejder løbende med at udfase fossile brændsler i varmeproduktionen. Senest har Silkeborg Forsyning etableret et biomassefyret varmeværk, hvor have/park affald skal bruges som brændsel samt en stor varmepumpe. Anlægget forventes i fuld drift i efteråret 2025.

Når de nye anlæg er i fuld drift, forventes det, at forbruget af naturgas reduceres yderligere.

I Tabel 2 ses varmeværkernes VE%, som er et udtryk for hvor stor andel vedvarende energi værkerne har i deres brændselsforbrug.

	VE%	Data fra år
Ans Kraftvarmeværk A.m.b.a.	10,85 %	2023/2024
Kjellerup Fjernvarme A.m.b.a.	99,86 %	2023
Hammel Fjernvarme A.m.b.a. (Fårvang og Gjern varmeværker)	70,00 %	2024
Silkeborg Varme A/S	60,96 %	2024

Tabel 2. Varmeforsyningsselskabernes VE%. Kilde: Fjernvarmedeclarationer

## På tavlen

Som nævnt ovenfor har Silkeborg Kommune kun ”kampagneaktiviteter” i værktøjskassen, når det kommer til at presse på for at få konverteret gasfyr til anden varmforsyning. Teknik- og Miljøafdelingen håber på, at Folketinget vil sætte en slutdato for gasfyr, som minimum i de områder, hvor der er eller kommer fjernvarme, for at sende et signal til ejendommejerne om, at gas ikke er en varmforsyningsform, som rækker ind i fremtiden.

Teknik- og Miljøafdelingen holder tæt kontakt med varmforsyningsselskaberne i kommunen og afholder årlige møder med selskaberne, både en til en møder og et årligt fællesmøde, hvor naturgasselskabet Evida og eltransmissionsselskabet N1 også deltager.

I Regeringens udspil til Finanslov for 2026 afsættes der midler til at forlænge tilskud til etablering af varmepumper for helårsboliger, så midlerne også dækker 2027-2029.

## Borgerinddragelse

I slutningen af november planlægger Teknik- og Miljøafdelingen af at afvikle et arrangement for borgerne om konvertering til varmepumper i samarbejde med SparEnergi.

# Sak 12: 12. Drøftelse af emner og beslutning om overlevering til nyt fagudvalg

24/35422

## Resume

Koncerndirektør Lauge Rud-Clemmensen foreslår, at Klima- og Miljøudvalget drøfter overlevering til nyt fagudvalg i den kommende byrådsperiode fra 2026.

## Indstilling

Koncerndirektør Lauge Rud-Clemmensen indstiller til Klima- og Miljøudvalget,

- at indhold til en overlevering til kommende fagudvalg drøftes og besluttet

## Beslutning Klima- og Miljøudvalget den 29-09-2025

Drøftet.

## Beskrivelse af sagen

Koncerndirektør Lauge Rud-Clemmensen foreslår, at udvalget drøfter emner, som udvalget ønsker at overlevere til nyt fagudvalget i næste byrådsperiode. Teknik- og Miljøafdelingen vil bruge drøftelsen som pejlemærke for et konkret forslag til overlevering til senere godkendelse i udvalget.

Som input til drøftelsen gives her korte overskrifter på nogle af de emner, som udvalget har behandlet i indeværende udvalgsperiode. Listen er ikke udtømmende, men angiver de emner, hvor udvalget i særlig grad har sat retning og rammer.

Relevante emner fra Klima og Miljøudvalget:

- Ådalsprojektet
- Grundvandsbeskyttelse
- Mere, bedre og større natur
- Klimaplan 2045
- Cirkulær økonomi
- Grøn trepart og omlægningsplaner
- Styrket miljøtilsyn
- Varmeplan

## Sak 13: 13. Til orientering

24/35422

### Beslutning Klima- og Miljøudvalget den 29-09-2025

Udover nedenstående blev der orienteret om:

- De fremviste plancher under punkt D fremlægges protokollen.
- Invitation til arbejdsgruppen for passageløsning for Tangeværket. Silkeborg Kommune deltager med Koncerndirektør Lauge Rud-Clemmensen
- Formidling af Ådals-projektet og mulige samarbejdspartnere
- Udvalgets afsluttende møde.

Taget til efterretning.

### Beskrivelse af sagen

A)

Arbejdsplan for 2025 vedrørende Klima- og Miljøudvalget er vedlagt.

B)

6. august 2025 har Miljø- og Fødevareklagenævnet stadfæstet Silkeborg Kommunes dispensation fra sø- og åbeskyttelseslinjen til terrænregulering og etablering af skrånende stensætning på sømatrikel ud til Silkeborg Langsø (Miljø- og Fødevareklagenævnets sagsnr. 25/03519). Kommunens dispensation blev påklaget af Danmarks Naturfredningsforenings lokale afdeling Silkeborg, som mente, at terrænreguleringen og stensætningen ville have negativ påvirkning på sølandskabet og at stensætningen ville medføre væsentlige ændringer i levevilkår for dyre- og planteliv. Miljø- og Fødevareklagenævnet var enige i kommunens vurdering af, at terrænregulering og etablering af en stensætning, er en nødvendighed, for at imødegå høj vandstand i Silkeborg Langsø og at en terrænregulering af det konkrete areal (som i dette tilfælde ikke beskyttet natur), er et formål, som kan tilsidesætte de beskyttelseshensyn, som sø- og åbeskyttelseslinjen varetager. Ligeledes vurderede Miljø- og Fødevareklagenævnet, at en stensætning, som er skrånende og etableres med natursten, ikke påvirker landskabet væsentligt, når fastsatte vilkår gør, at rørbræmmen ikke påvirkes.

C)

Team landbrug meldte i februar 2025 en landmand til politiet for at køre gylle ud på frossen jord. Sagen er nu færdigbehandlet hos politiet og landmanden har modtaget og accepteret bødeforelægget på 10.000 kr. for forholdet.

D)

Der orienteres om overløb fra vand/spildevandsledninger.

### Vedlegg

Bilag 1 - Arbejdsplan for Klima- og Miljøudvalget 2025.docx

Bilag 2 - Sag 13 spildevandsoverløb

## **Sak 14: 14. Underskriftsside**

### **Beslutning Klima- og Miljøudvalget den 29-09-2025**

Protokollen underskrevet.

### **Beskrivelse af sagen**

Udvalget skal godkende beslutningsprotokollen.

For at godkende beslutningsprotokollen, skal hvert medlem underskrive ved at trykke på Godkend