

REFERAT Økonomi- og Erhvervsudvalget 2022-2025 d. 18-03-2025

Mødedato Tirsdag d. 18. marts 2025 kl. 12:00

Mødested D116

Mødedeltagere Helle Gade, Steen Vindum, Johan Brødsgaard, Kathrine
Frøhlich, Martin Jakobsen, Susanne Jacobsen, Rune Kristensen

Indholdsfortegnelse

Godkendelse af dagsorden.....	3
Godkendelse af en samling anlægsregnskaber 2024 samt anlægsbevilling til Outdoorfaciliteter.....	4
Godkendelse af overførsel af budgetbeløb fra 2024 til 2025 og tillægsbevillinger til budgetoverhold	6
Godkendelse af boligprogram 2025.....	10
Godkendelse af befolkningsprognose 2025-2038.....	14
Godkendelse af låneoptag til energiinvesteringer.....	18
Godkendelse af forhøjelse af anlægsbevilling vedrørende delvis nedrivning af Arendalsvej 271.....	19
Godkendelse af anlægsbevilling til genoprettende vedligehold ved Ferskvandscentret.....	20
Godkendelse af kapitalindsat til Midtjysk Brand og Redning for 2025.....	21
Godkendelse af fremtidig anvendelse af arealet "Søhaven".....	23
Beslutning om indsats for højere valgdeltagelse ved byrådsvalget i 2025.....	25
Drøftelse og beslutning om vilkår for Silkeborg Kommunes udtræden af Midtjyllands Lufthavn.....	29
Godkendelse af forhøjelse af anlægsbevilling til udførelse af Forlægning af Christian 8.s Vej og bes	31
Godkendelse af endelig vedtagelse af tillæg nr. 30 til Kommuneplan 2020-2032 og Lokalplan 12-0:	34
Godkendelse af nedlæggelse af offentlig vej ved Them Centret i Them.....	37
Godkendelse af anlægsbevilling til cykelstier med medfinansiering.....	40
Godkendelse af optagelse af Skolesti i Voel.....	42
Godkendelse af regulativforslag for Gudenåen.....	44
Behandling af anmodning fra Enhedslistens byrådsgruppe om udmøntning af budgetforlig på bevill	48
Godkendelse af dispositionsforslag og forhøjelse af anlægsbevilling til etablering af varige specialp	50
Godkendelse af anlægsbevilling til udskiftning af toilet ved Hinge Søbad.....	53
Godkendelse af anlægsbevilling til udskiftning af den ene buebro i Indelukket.....	54
Godkendelse af oprettelse af lokale specialklasser som del af pilotprojekt.....	56
Godkendelse af vedtægter for Seniorrådet 2026-2029.....	59
Lukket: Drøftelse og beslutning om forlængelse af udlejekontrakt.....	61
Lukket: Godkendelse af køb og anlægsbevilling til areal i Gjessø.....	62
Lukket: Godkendelse af køb og anlægsbevilling til ejendom i Grauballe.....	63
Lukket: Godkendelse af køb og anlægsbevilling til ejendom i Virklund.....	64
Lukket: Godkendelse af køb og anlægsbevilling til køb af ejendom i Skægkær.....	65
Lukket: Godkendelse vedrørende muligt køb af ejendom i Virklund.....	66
Lukket: Godkendelse af proces for fast ejendom i Silkeborg.....	67
Lukket: Godkendelse af igangsætning af ekspropriation til vejadgang, lokalplan 35-011 for erhverv	68
Lukket: Godkendelse af ekspropriation til supercykelsti fra Silkeborg Trafikterminal til Lysbro.....	69
Lukket: Orientering om Databeskyttelsesrådgiverens afrapportering 2024.....	70
Orientering om evaluering af rullende kommuneplanlægning.....	71
Orientering om aftale om ny erhvervs- og professionsrettet gymnasieuddannelse.....	75
Orientering om kommunens opgjorte normering inden for rammerne i loven om minimumsnormeri	78
Orientering om statusrapport for kontrolområdet 2024.....	82
Til orientering.....	85

Punkt 1: Godkendelse af dagsorden

Beslutning Økonomi- og Erhvervsudvalget den 18-03-2025

Dagsorden godkendt.

Beskrivelse af sagen

Dagsordenen skal godkendes.

Punkt 2: Godkendelse af en samling anlægsregnskaber 2024 samt anlægsbevilling til Outdoorfaciliteter

24/36794

Resume

Sagen indeholder en godkendelse af en samling af anlægsregnskaber for 2024, som er behandlet i deres respektive fagudvalg. I sagen fremgår afvigelserne på de anlægsprojekter, der afsluttes i 2024. I alt aflægges der regnskaber for anlægsprojekter med en samlet anlægsbevilling på 543,865 mio. kr. og et samlet forbrug på 541,544 mio. kr.

Ydermere gives der anlægsbevilling på 0,939 mio. kr. vedr. anlægsprojekt 'Outdoorfaciliteter'. Anlægsbevillingen gives på baggrund af et samlet mindreforbrug på 0,939 mio. kr. på projektet vedrørende 'Trailcenter og Outdoorfaciliteter'. Anlægsbevillingen finansieres af det samlede mindreforbrug på anlægsprojektet

Indstilling

Økonomichefen indstiller til byrådet,

- at anlægsregnskaber for 2024 med en samlet anlægsbevilling på 543,865 mio. og et samlet forbrug på 541,544 mio. kr. godkendes, og at mindreforbruget på 2,321 mio. kr. tilføres kassen.
- at anlægsbevilling på 0,939 mio. kr. til 'Outdoorfaciliteter' på bevilling 34 Kultur og Fritid med rådighedsbeløb i 2025 godkendes, når der gives en tillægsbevilling på 0,939 mio. kr.

Beslutning Økonomi- og Erhvervsudvalget den 18-03-2025

Indstillingen anbefales.

Beskrivelse af sagen

I nedenstående tabeller fremgår de anlægsprojekter, der afsluttes i 2024, hvor anlægs-regnskaberne endnu ikke er godkendt af byrådet.

Anlægsregnskaberne har forud for behandlingen i byrådet været behandlet i de respektive fagudvalg.

Anlægsprojekterne fremgår i overblikformat i tabel 1 og kan findes på projektniveau med eventuelle bemærkninger til de enkelte projekter i bilag 1.

Tabel 1

Bevilling (i 1.000 kr.)	Bevilling	Regnskab	Difference
12 Kommunale ejendomme	29.538	28.992	546
16 Tværgående aktiviteter	37.464	38.133	-669
25 Veje	221.200	219.916	1.284
29 Byggemodning	11.205	11.155	50
34 Kultur og Fritid	11.350	11.205	145
41 Skoler	2.450	2.406	44

43 Dagpleje og daginstitutioner	2.600	2.590	10
73 Ældre	7.000	6.997	3
81 Natur og Miljø	6.600	6.545	55
Større renoveringer og nybyg	214.458	213.605	853
I alt, anlæg	543.865	541.544	2.321

+ angiver mindreforbrug, - angiver merforbrug.

I denne sag søges der en tillægsbevilling på 0,939 mio. kr. til projektet 'Outdoorfaciliteter' på bevilling 34 Kultur og Fritid. Tillægsbevillingen sker på baggrund af det samlede tilsvarende mindreforbrug på anlægsprojektet 'Trailcenter og Outdoorfaciliteter'.

Silkeborg Trailcenter er etableret og blev indviet i sommeren 2022. Med denne sag godkendes regnskabet for Trailcenteret og en mindre del af outdoor-bevillingen. Restbevillingen vedrører Outdoorfaciliteter generelt i kommunen og strækker sig over en længere periode, og søges derfor frisøgt som en separat bevilling for at adskille økonomien.

Økonomi

Økonomistaben oplyser, at der i alt aflægges anlægsregnskaber for anlægsprojekter med en samlet anlægsbevilling på 543,865 mio. kr. og et samlet forbrug på 541,544 mio. kr. Det samlede mindreforbrug på 2,321 mio. kr. tilføres kassen.

Økonomistaben oplyser, at anlægsbevilling på 0,939 mio. kr. til "Outdoorfaciliteter" kan gives med rådighedsbeløb i 2025, når der gives en kassefinansieret tillægsbevilling på 0,939 mio. kr.

Bilag

Bilag 1 - Bilag 1 Godkendelse af en samling anlægsregnskaber 2024

Punkt 3: Godkendelse af overførsel af budgetbeløb fra 2024 til 2025 og tillægsbevillinger til budgetoverholdelse i 2025

25/6516

Resume

Byrådet skal godkende overførsel af drifts-, anlægs- og finansielle budgetbeløb fra 2024 til 2025. Desuden skal byrådet godkende budgettilførsel i 2025 jævnfør tilkendegivelse i Økonomi- og Erhvervsudvalget 18. februar 2025 i dagsordenspunktet ” Godkendelse af forudsætninger for overførsel af budgetbeløb og afledt heraf tillægsbevillinger i budget 2025 og tilretninger i budgetgrundlaget for 2026-2029”.

Indstilling

Økonomichefen indstiller til byrådet,

- At overførsel af
 - Serviceudgiftsbudget på 113,241 mio.kr. i 2025 og 0,807 mio.kr. i 2027 godkendes
 - Anlægsbudget på 260,412 mio.kr. i 2025 godkendes
 - Indskud i landsbyggefonden på 11,980 mio.kr. godkendes
- At tillægsbevilling på 10,500 mio. kr. i 2025 til at bidrage med budgetoverholdelse på specifikke områder godkendes

Beslutning Økonomi- og Erhvervsudvalget den 18-03-2025

Indstillingen anbefales.

Beskrivelse af sagen

I dette dagsordenspunkt samles fagudvalgenes indstillinger om overførsel af budgetbeløb fra 2024 til 2025. Fagudvalgenes sager er udarbejdet med udgangspunkt i Silkeborg Kommunes økonomiske styringsstrategi og Økonomi- og Erhvervsudvalgets tilkendegivelser 18. februar 2025 i punkt 5 ” Godkendelse af forudsætninger for overførsel af budgetbeløb og afledt heraf tillægsbevillinger i budget 2025 og tilretninger i budgetgrundlaget for 2026-2029”.

Serviceudgifter:

På serviceudgifterne var der ialt et mindreforbrug i forhold til korrigeret budget på 108,2 mio. kr. i 2024. I bilag 1 fremgår det, hvorledes budgetbeløbene, der søges overført til 2025, er fremkommet på bevillingsniveau. Nedenfor er en kort beskrivelse af de enkelte kolonner i bilag 1. Herudover henvises til fagudvalgenes sager om ”Orientering om regnskab samt godkendelse af driftsoverførsler fra 2024 til 2025”

Økonomi- og Erhvervsudvalget 18. februar 2025

Økonomi- og Erhvervsudvalget tilkendegav, at specifikke merforbrug i 2024 kunne eftergives i forbindelse med overførsel af budgetbeløb mellem 2024 og 2025. Derfor søges om, at merforbrug og mindreforbrug på samlet set 37,250 mio. kr. i 2024 ikke overføres til 2025. Mer- og mindreforbrugene fremgår af nedenstående tabel.

Tabel 1

		Mio. kr. (- betyder mindredgifter, + betyder merforbrug)
12 Kommunale ejendomme	Vintertjeneste	-0,6
14 Centralfunktioner	Arbejdsskadeområdet	1,4

24 Kollektiv trafik	Kollektiv trafik	-3,0
25 Veje	Parkeringsområdet og vintertjeneste	4,6
34 Kultur og Fritid	Delvis nulstilling af merforbrug på Svømmecenter Nordvest	2,3
41 Skoler	Delvis nulstilling af centralt merforbrug eksklusive projekter	9,0
45 Børn og unge med særlige behov	Nulstilling af centralt merforbrug	12,3
73 Ældre	Delvis nulstilling af merforbrug på konkrete plejecentre	11,3
Nettomerforbrug der ikke overføres		37,3

For yderligere information henvises til dagsordenen for Økonomi- og Erhvervsudvalget 25. februar 2025.

Økonomisk styringsstrategi

Mindreforbrug på valg på 0,5 mio. kr. og vederlagsfri fysioterapi på 2,8 mio. kr. overføres ikke jævnfør den økonomiske styringsstrategi.

Merforbrug på vintertjeneste på 4,8 mio. kr. overføres ikke jævnfør den økonomiske styringsstrategi.

Mindreforbrug som ikke skal overføres til 2025

Mindreforbrug på 28,4 mio. kr. på Økonomi- og Erhvervsudvalgets bevillinger tilføres kassen (overføres ikke). Beløbet vedrører mindreforbrug på el og varme, renovation, Udbetaling Danmark, ikke aktuelle projekter, vakant skolechefstilling, fælles funktioner, barselspulje, kørsel i egen bil, tværgående IT-systemer, administrative puljer, byråd og nævn samt overhead og øvrig drift.

Mindreforbrug på 4,6 mio. kr. på Arbejdsmarkedsudvalgets område vedrørende STU, FGU og udgifter til midlertidig indkvartering og boudlæg overføres ikke (tilføres kassen).

Overførsel til 2027

Opsparet mindreforbrug på 0,8 mio. kr. vedrørende event søges overført til 2027.

Flytninger mellem bevillinger mm.

Der søges om flytning af budget for kørsel i egen bil som kompensation for udbetaling af kørselsgodtgørelse på driftsområderne. Budgetbeløbet til kørsel i egen bil var budgetlagt samlet på bevilling 15 Fælles formål.

På Dagtilbuds-, Skole- og Familieudvalgets område har der været merudgifter på 1,5 mio. kr. relateret til elever i modtageklasser fra Ukraine. Hertil er flyttet budget fra 16 Tværgående aktiviteter til dækning af udgifterne. Desuden er der flyttet 0,1 mio. kr. til Ejendomme for merudgifter ved modtagelsen af borgere fra Ukraine.

På Plan- og Vejudvalget flyttes mindreforbrug på 3,5 mio. kr. på kollektivtrafik til bevilling 25 Veje til forbedring af de fysiske rammer omkring den kollektive transport.

Endelig tilføres 0,1 mio. kr. til Kultur og Borgerservice som kompensation for ikke udmøntede DUT-midler fra kassen.

Overførsel af budgetbeløb fra 2024 til 2025 samt 2027 på serviceudgifterne

Der overføres i alt 113,241 mio. kr. til 2025 og 0,807 mio. kr. til 2027.

Overførsel af budgetbeløb til økonomisk decentrale institutioner

Af de 113,2 mio. kr., der overføres på service, udgør overførsel til de økonomisk decentrale institutioner et mindreforbrug på 1,840 mio. kr. (bilag 1 sidste kolonne).

For yderligere oplysninger om overførselssagerne på de enkelte områder henvises til fagudvalgenes dagsordenspunkter om "Orientering om regnskab samt godkendelse af drifts- og anlægsoverførsler".

Budgettilførsel for at bidrage til budgetoverholdelse på specifikke områder

Økonomi- og Erhvervsudvalget tilkendegav 18. februar 2025, at områderne i nedenstående tabel baseret på regnskabsresultatet for 2024 kunne tilføres budget i 2025 for at bidrage til budgetoverholdelse i 2025.

Tabel 2

Budgettilførsel for at sikre overensstemmelse mellem budget og forventede udgifter i 2025	Mio. kr.
Arbejdsskadeområdet*	2,6
Parkeringsindtægter	2,5
Vintertjeneste veje*	2,6
Vintertjeneste ejendomme*	2,8
I alt	10,5

*Reguleres over kassen ved mer- eller mindreforbrug ved årets afslutning (jf. Økonomisk styringsstrategi)

Af de 10,5 mio. kr. er 8,0 mio. kr. budgetlægning af forventet eftergivelse ved regnskabsaflæggelsen jf. den økonomiske styringsstrategi. Det vedrører arbejdsskadeudbetalinger og vintertjeneste på veje og ved kommune ejendomme, hvor der i en årrække ikke har været budgetmæssig dækning af udgifterne.

Tilpasning af parkeringsindtægterne er afledt af Budgetaftalen for budget 2025-2028. Budgetbalance vurderes ved regnskabsaflæggelsen i 2025, hvor eventuelle mer- og mindreudgifter afregnes over kassen.

Anlæg og indskud i landsbyggefonden

Ikke forbrugte frigivne rådighedsbeløb i 2024 overføres til de relevante anlægsprojekter og til grundkapitalindskud i 2025. Der overføres i alt 272,392 mio. kr. Overførselsbeløb på anlæg og på indskud i landsbyggefonden fremgår på projektniveau i bilag 2.

Økonomi

Overførsel til 2025 samt tilførsel af budget til specifikke områder på baggrund af fagudvalgenes indstillinger.

Tabel 3

Overførsel (mio. kr.)	2025	2027
Overførsel af serviceudgifter	113,241	0,807
Bidrag til budgetoverholdelse på udvalgte serviceudgifter jf. Økonomi- og Erhvervsudvalgets tilkendegivelse 18. februar 2028	10,500	
Anlæg - frigivne rådighedsbeløb	260,412	
Indskud i landsbyggefonden - frigivne rådighedsbeløb	11,980	
I alt tilføres fra kassen	396,133	0,807

Det bemærkes, at beløbet i 2027 på serviceudgifterne indregnes i balanceberegningen i budgetgrundlaget og vil indgå i de serviceudgiftsrammer, der skal beslattes 1. april 2025 i Økonomi- og Erhvervsudvalget.

Bilag

Bilag 1 - Overførsel af budgetbeløb på serviceudgifterne fra 2024 til 2025

Bilag 2 - Overførsel af anlægsbudget og indskud i landsbyggefonden fra 2024 til 2025

Punkt 4: Godkendelse af boligprogram 2025

24/35830

Resume

Boligprogram 2025 fremlægges til godkendelse i Økonomi- og Erhvervsudvalget. Boligprogrammet viser den forventede indflytning af nye boliger i Silkeborg Kommune fordelt på boligtype, årstal og område i perioden 2025-2037. Boligprogrammet indgår som en del af befolkningsprognosen og er en vigtig forudsætning for prognosens tal.

Samtidig gives en status på den faktiske indflytning af nye boliger for 2024.

Indstilling

Teknik- og Miljøchefen indstiller til Økonomi- og Erhvervsudvalget,

- at Boligprogram 2025 godkendes som grundlag for befolkningsprognosen.

Beslutning Økonomi- og Erhvervsudvalget den 18-03-2025

Indstillingen godkendt.

Beskrivelse af sagen

Teknik- og Miljøafdelingen har udarbejdet et boligprogram for prognoseårene 2025-2037. Boligprogrammet indeholder en oversigt over det forventede antal indflyttede nye boliger til og med 2037 fordelt på geografisk område og boligtype. Boligprogrammet er en af mange forudsætninger, der ligger til grund for befolkningsprognosen for Silkeborg Kommune.

Konkrete vurderinger for hvert planområde danner grundlaget for boligprogrammet. Vurderingerne er afvejet i forhold til tilbageværende udbygningsmuligheder i vedtagne lokalplaner og uudnyttede arealer udlagt i Kommuneplan 2020-2032. Herudover indgår igangværende lokalplaner og konkrete projekter samt vurdering i forhold til igangværende byggesager og historiske tendenser i det pågældende område.

Boligprogram 2025-2037 er vedlagt som bilag 1 og bilag 2 (mere detaljeret). Der er også vedhæftet en sammenligning mellem boligprogram 2025 og det tidligere boligprogram 2024.

Faktisk boligudvikling i 2024

I 2024 er der i alt kommet 452 boliger i Silkeborg Kommune. Det fordeler sig på 258 etageboliger, 108 rækkehuse og 86 parcelhuse. Tallet på 452 er et lavt tal i forhold til de sidste år, hvor boligallet mellem 2020 og 2023 har været mellem 903 og 1138. Længere nede i dagsordenen er en graf, hvor den historiske indflytning også er vist til sammenligning. I de vedtagne boligprogrammer fra 2024 var nedgangen af indflyttede nye boliger forventet.

Langt størstedelen af nye indflyttede boliger i 2024 er sket i områderne i og omkring Silkeborg By med 100 boliger i Silkeborg Midt- og Sydby, 67 i Alderslyst, 51 i Gødvad og 19 i Balle/Buskelund/Hvinningdal. Herudover er det primært Kjellerup, Voel, Virklund og Funder-Lysbro, som har oplevet en væsentlig indflytning af nye boliger i 2024 med henholdsvis 22, 52 og 43 boliger. Det konkrete tal for indflyttede nye boliger for hvert planområde er angivet i kortet herunder.



Indflyttede nye boliger i 2024 fordelt på område.

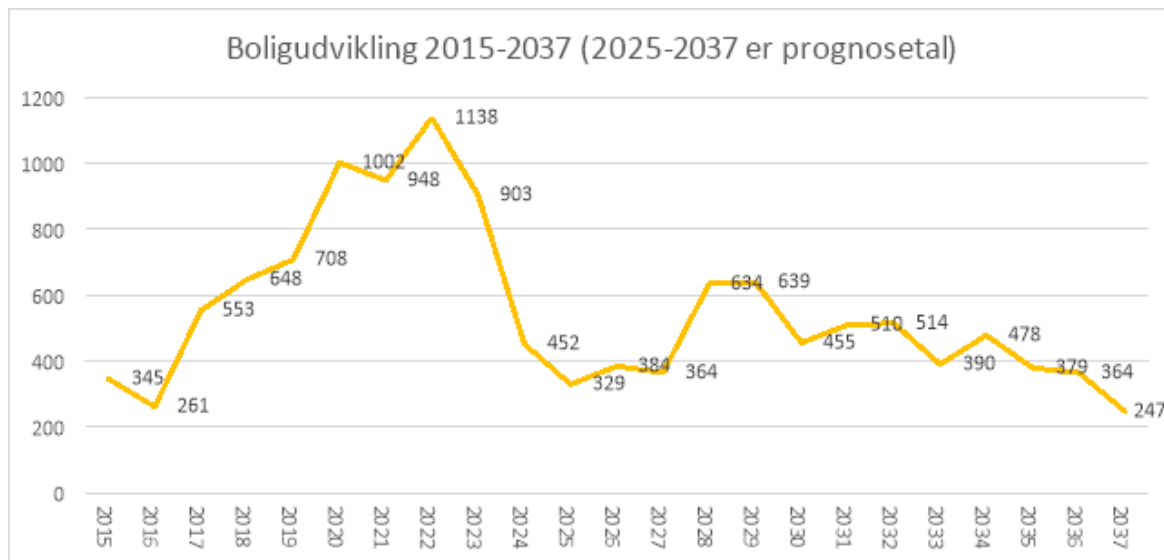
Boligprogram 2025

I Boligprogram 2025 forventes en generel vækst i antallet af nye indflyttede boliger fra 2025 og frem til og med 2037. Boligprogrammet bygger videre på den generelle boligudbygning, der er sket de sidste par år, og lokalplanprojekter, som er under udarbejdelse i kommunen, samt de eksisterende muligheder med Kommuneplan 2020-2032.

I 2025 forventes dog en lavere indflytning end oplevet de foregående år, hvilket blandt andet forventes med afsæt i få vedtagne boliglokalplaner i 2022 og 2023, ventelisten for lokalplaner og politisk prioritering heraf samt generelle markedstendenser.

Tendensen med et lavere indflytningstal end de foregående år forventes at fortsætte fra 2025 og frem til og med 2027, men herefter forventes tallet at stige igen – dog ikke med samme udbygningstakt som i perioden 2019-2023, hvor takten også var historisk høj. Den forventede stigning i bolig-tallet fra 2027 forventes blandt andet med afsæt i, at stort set alle kendte boliglokalplaner nu er bemandet.

Den samlede forventede årlige udbygning for prognoseårene er vist herunder sammenlignet med tidligere år.

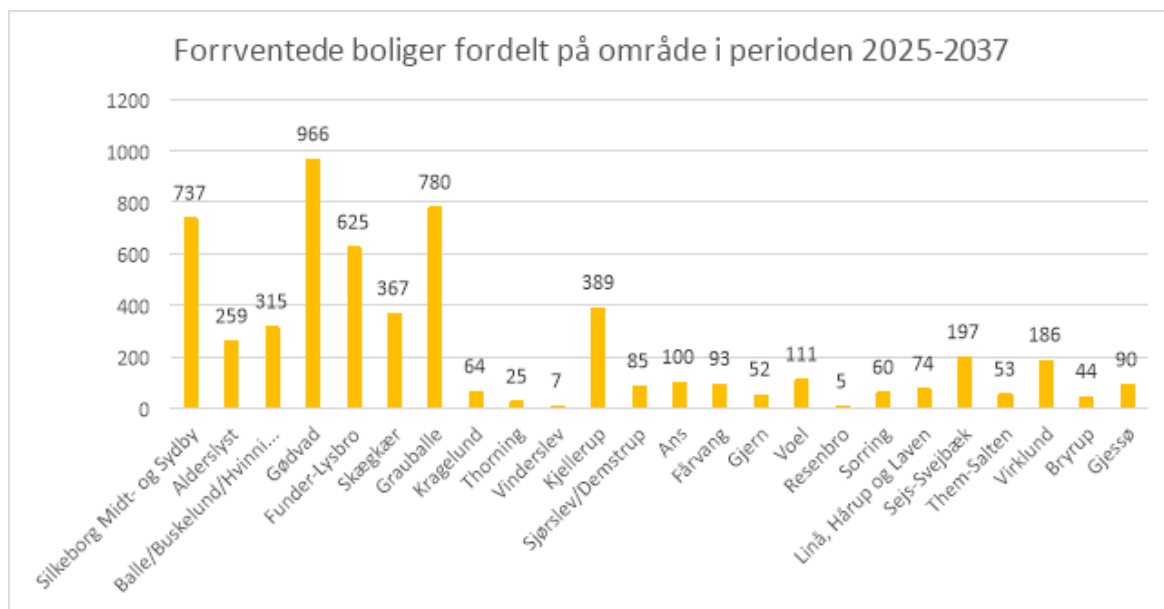


Grafen viser den historiske indflytning af nye boliger samt det forventede i boligprogram 2025.

Generelt kan boligantallet i de senere prognoseår stige i takt med, at nye arealer bliver indarbejdet i kommuneplanen gennem eksempelvis selvstændige kommuneplantillæg eller egentlige kommuneplanrul.

Boligprogram 2025 fordelt på område

Generelt forventes der byggeaktivitet og boligudvikling i hele kommunen i prognoseperioden. Den største udbygning forventes dog i og omkring Silkeborg By med områderne Gødvad/Eriksborg, Grauballe/Eriksborg, Funder-Lysbro, Balle/Buskelund/Hvinningdal, Skægkær, Silkeborg Midt- og Sydby og Alderslyst. I Kjellerup, Sejs-Svejbæk og Virklund forventes også en forholdsvis stor boligudbygning. Det forventede samlede antal indflyttede nye boliger i de enkelte områder for perioden 2025-2037 er angivet i nedenstående tabel.



Tabellen viser boligprogrammets forventning til nye indflyttede boliger i perioden 2025-2037

Økonomi

Boligprogrammet er en væsentlig parameter for de forskellige befolkningsmæssige prognoser. Dermed er boligprogrammet et led i det kommunale budget.

Bilag

Bilag 1 - Bilag 1: Boligprogram 2025 Overblik

Bilag 2 - Bilag 2: Boligprogram 2025 Detaljer

Punkt 5: Godkendelse af befolkningsprognose 2025-2038

25/5377

Resume

Økonomi- og Erhvervsudvalget skal godkende befolkningsprognosen for årene 2025-2038 for Silkeborg Kommune samt godkende, at befolkningsprognosen indgår som forudsætning for budgetlægningen for 2026-29.

Sagen beskriver de væsentligste forudsætninger for befolkningsprognosen herunder boligprogrammet og valget af fremskrivningsmetode for de mellemkommunale tilflytninger.

Indstilling

Økonomichefen indstiller til Økonomi- og Erhvervsudvalget,

- at befolkningsprognosen for 2025-2038 fremskrevet efter scenarie 3 godkendes og indgår i budgetlægningen for budget 2026-29
- at udvalget sender sagen til orientering i byrådet

Beslutning Økonomi- og Erhvervsudvalget den 18-03-2025

Indstillingen godkendt.

Beskrivelse af sagen

I samarbejde med konsulenthuset COWI er der udarbejdet en befolkningsprognose for årene 2025-2038. Befolkningsprognosen indgår som grundlag for budgetlægningen af budget 2026-29 og ligger til grund for elevtals- og dagtilbudsprognosen.

Centrale forudsætninger for befolkningsprognosen

Fremskrivningen af befolkningsudviklingen baserer sig på en række parametre, der er fastlagt på baggrund af den historiske udvikling, Silkeborg Kommunes boligprogram og valget af fremskrivningsmetode for mellemkommunal tilflytning.

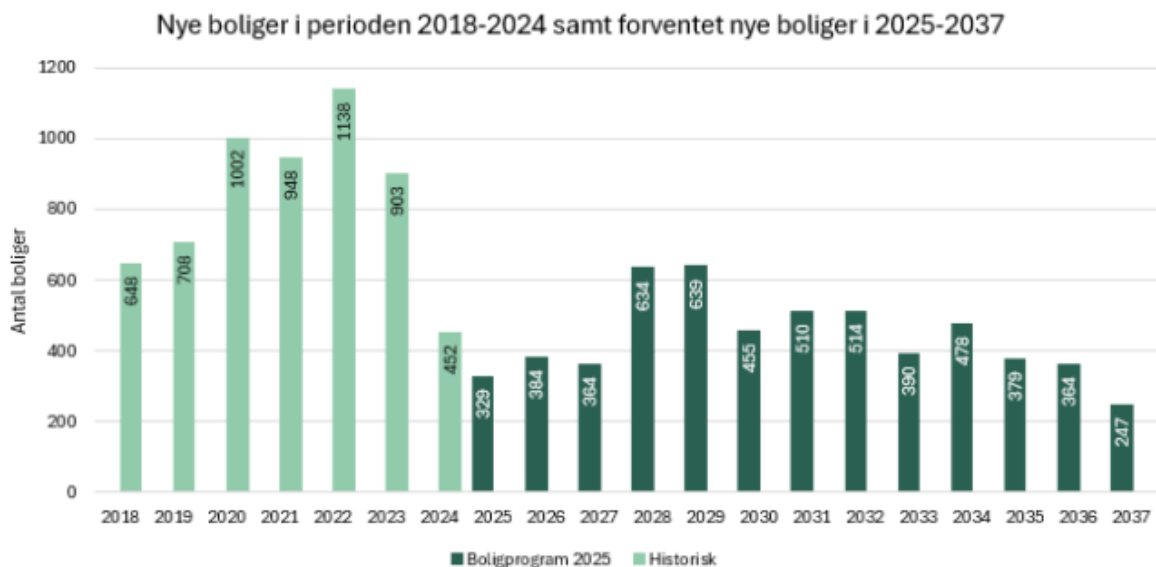
I nedenstående fokuseres på boligprogrammet samt valg af fremskrivningsmetode for den mellemkommunale til- og fraflytning. De øvrige forudsætninger er kort beskrevet i bilag 1.

Boligprogram

Befolkningsprognosen er udarbejdet på grundlag af boligprogrammet for 2025-2037. Boligprogrammet er udarbejdet af Silkeborg Kommune og baserer sig på den planlagte udbygning og omdannelse af boligområderne i kommunen. Boligprogrammet er et afgørende element i prognoseberegningen og er desuden det element, som kommunen har størst mulighed for at justere og dermed ”skue op eller ned” for befolkningsudviklingen i kommunens forskellige delområder.

Det boligprogram, der ligger til grund for befolkningsprognosen for 2025-2038, behandles på ØKE d. 18. marts 2025, og indeholder en forventning om, at der i prognoseperioden bliver indflyttet 5.687 nye boliger i Silkeborg Kommune, hvoraf størstedelen af boligerne først forventes efter 2027. Boligprogrammet af illustreret i nedstående figur 1.

Figur 1: Boligprogram – historisk og forventet i perioden 2025-2037



Fremskrivning af mellemkommunal tilflytning

De fremtidige flytninger er baseret på flytnehistorikken for årene 2019-2024. Foruden de generelle flyttemønstre afhænger flytningerne af, hvor mange boliger der bliver opført i prognoseperioden samt hvilken model, der anvendes for den mellemkommunale tilflytning.

Til fremskrivningen af de mellemkommunale tilflytninger kan der grundlæggende anvendes to prognosemetoder, der beskrives herunder

Model	Beskrivelse
Model 1: Afgangsbaseret	Tilflytning til Silkeborg Kommune sker, når der frigives ledig boligmasse. Dette kan enten ske som følge af fraflytning, dødsfald eller opførelse af nye boliger
Model 2: Oplandsbaseret	Den forventede tilflytning sker efter den historiske flytning fra andre kommuner. Det beregnes ud fra fremskrivningen af efterspørgslen til at flytte til Silkeborg Kommune

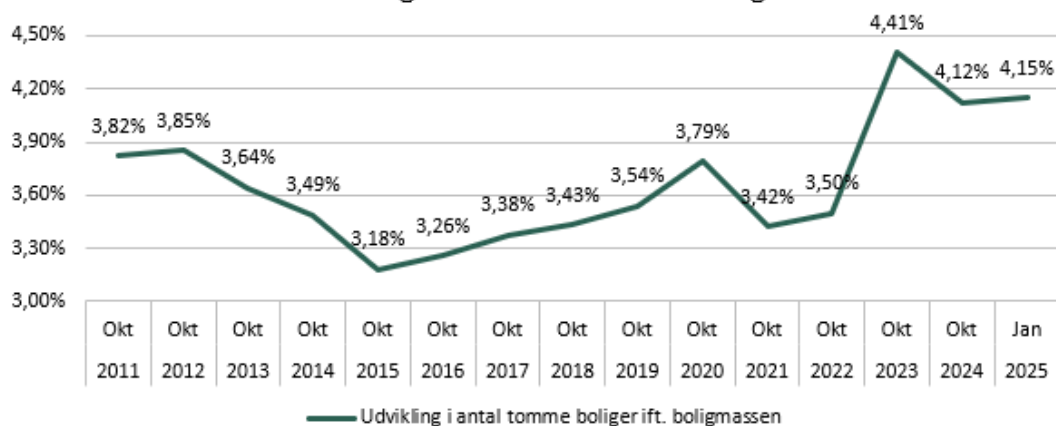
I Silkeborg Kommune er der historisk set anvendt den afgangsbaserede model til fremskrivningen af de mellemkommunale tilflytninger (model 1).

Der er en stor forskel i den forventede vækst i de to modeller, hvilket kan tolkes som et udtryk for, at den forventede efterspørgsel efter at flytte til Silkeborg Kommune (som udtrykt i model 2), kan genere en højere mellemkommunal tilflytning end antallet af nybyggede boliger vanligt vil tilsiige (model 1).

I slutningen af 2023 var der et højt antal tomme boliger i Silkeborg Kommune i forhold til perioden 2011-2022. I løbet af 2024 har antallet af tomme boliger været faldende, men er fortsat på et højt niveau. Andelen af tomme boliger er illustreret i figur 2.

Figur 2: Udviklingen i antal tomme boliger ift. boligmassen i Silkeborg Kommune

Udvikling i andelen af tomme boliger

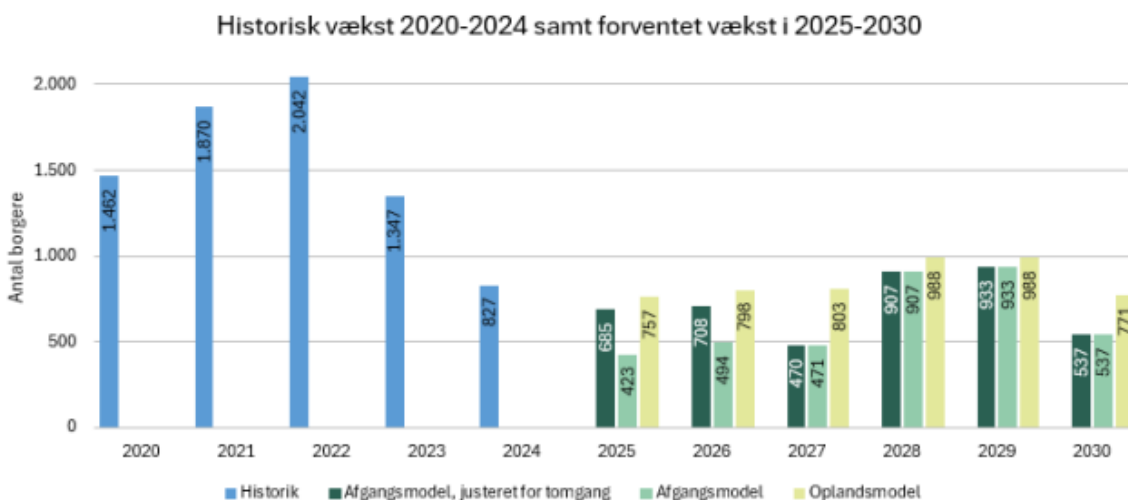


Det vurderes, at antallet af tomme boliger fortsat vil falde på det korte sigte. Dette forhold danner grundlag for en tredje model for befolkningsfremskrivningen, hvor det forventes, at ca. 38 % af væksten i 2025 sker via indflytning i eksisterende tomme boliger.

I figur 3 nedenfor vises den forventede befolkningsudvikling med de tre forskellige scenarier for perioden 2025-2030 sammenholdt med den historiske vækst i perioden 2020-2024.

Koncernøkonomi anbefaler, at befolkningsprognosen baseres på den afgangsbaserede model, hvor der justeret for færre tomme boliger (den mørkegrønne graf). Det giver en forventet vækst i 2025 på 685 borgere.

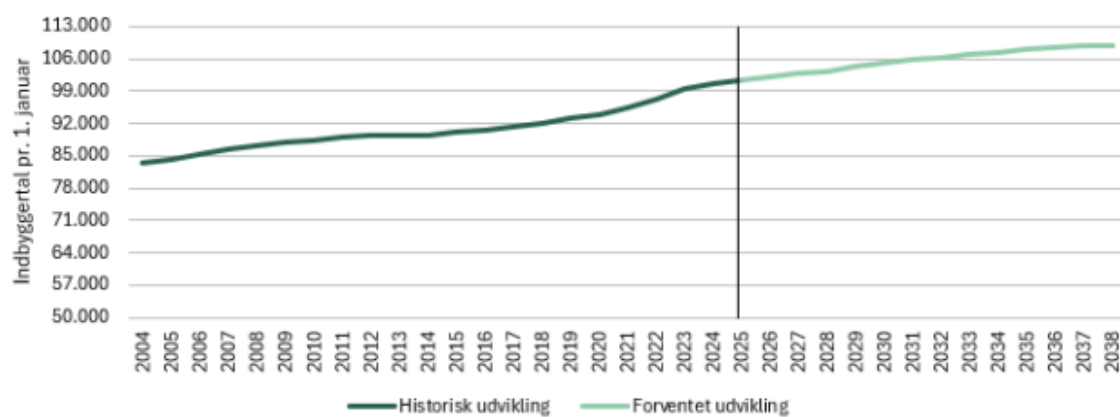
Figur 3: Historisk vækst 2020-2024 samt forventet vækst i perioden 2025-2030



De resultater for befolkningsprognosen 2025-2038, der fremgår af bilag 1, er derfor med udgangspunkt i scenarie 3. Her peger prognosen på, at befolkningstallet i Silkeborg Kommune vil stige med 685 borgere i løbet af 2025 svarende til ca. 0,67 %.

Prognosen skønner, at den samlede befolkningsvækst i hele prognoseperioden vil være på 7.331 borgere svarende til en befolkningsvækst på ca. 7,22 % og et indbyggertal 1. januar 2038 på 108.905 borgere.

Faktiske og forventede indbyggertal i Silkeborg Kommune pr. 1. januar



Bilag

Bilag 1 - Bilag 1

Punkt 6: Godkendelse af låneoptag til energiinvesteringer

25/4677

Resume

Byrådets godkendelse af kommunens låneoptag på 9,8 mio. kr. til finansiering af energibesparende foranstaltninger.

Indstilling

Økonomichefen indstiller til byrådet,

- at optagelse af lån på 9,8 mio. kr. som et fastforrentet, 25-årigt annuitetslån, godkendes

Beslutning Økonomi- og Erhvervsudvalget den 18-03-2025

Indstillingen anbefales.

Beskrivelse af sagen

Sagen vedrører låneoptag til kommunens låneberettigede udgifter i 2024, hvortil der er automatisk låneadgang jf. lånebekendtgørelsen.

Kommunens låneberettigede udgifter i 2024 vedrører energibesparende foranstaltninger. Omvendt påvirker indfrielse af lån til indefrosne ejendomsskatter i 2024 kommunens låneramme negativt. Kommunens samlede restlåneramme i 2024 beløber sig til 9,8 mio. kr.

Lån inden for lånerammen 2024 skal være besluttet af byrådet senest marts 2025.

Økonomi

Der er indhentet låneforslag hos KommuneKredit på et 25-årigt annuitetslån med fast rente. Etableringen af lånet er afhængigt af udviklingen på kapitalmarkederne, og ændringer i rentesatser m.v. forekommer indtil endelig accept af låneoptag foreligger.

Punkt 7: Godkendelse af forhøjelse af anlægsbevilling vedrørende delvis nedrivning af Arendalsvej 271

25/6819

Resume

Byrådet skal tage stilling til, hvorvidt en forhøjelse af anlægsbevilling på samlet 4,0 mio. kr. til nedrivning af dele af Arendalsvej 271, 8600 Silkeborg (dele af den gamle Dybkær Skole) kan godkendes. Samlet anlægsbevilling til nedrivningen er hermed 4,5 mio. kr.

Indstilling

Ejendomschefen indstiller til byrådet,

- at forhøjelse af anlægsbevilling med 4,0 mio. kr. fra 0,5 mio. kr. til 4,5 mio. kr. på bevilling 12 Kommunale ejendomme godkendes med rådighedsbeløb indenfor budgettets rammer i 2025.

Beslutning Økonomi- og Erhvervsudvalget den 18-03-2025

Indstillingen anbefales.

Beskrivelse af sagen

15. januar 2024 flyttede elever og medarbejdere fra den gamle Dybkærskole på Arendalsvej 271 til den nye Dybkærskole på Arendalsvej 121. Dette skete på baggrund af helhedsplan for Gødvad, som blev udarbejdet i samarbejde med lokale aktører og institutioner og blev godkendt i byrådet i 2018.

Helhedsplanen har medført opførelse af ny Dybkær Skole, en ny hal, fodboldbaner og Gødvads Samlingspunkt. Tilbage er kun arealet, hvor den gamle Dybkærskole er placeret. Dette areal er i lokalplan 13-021 udlagt til offentlige formål i form af idrætsbaner og rekreativt landskab.

I helhedsplanen er den gamle Dybkærskole planlagt til nedrivning. Derfor er der i anlægsbudget 2025-2028 afsat 4,0 mio. kr. på bevilling 12 Kommunale ejendomme til nedrivning af den gamle skole.

Disponeringen af helhedsplanen blev ændret af Økonomi- og Erhvervsudvalget 21. januar 2025. Ændringen skyldes, at man i forbindelse med analysen af udvidelse af Dybkær Specialskole har vurderet blok C egnet til transformation til specialskole eller anden funktion. Desuden har byrådet godkendt anlægsbevillinger i både februar 2023 og september 2024 til ændringer af blok A til det formål at udvide tandplejens faciliteter. Ydermere benytter Dybkær Specialskole lokaler i blok A.

Grundet fornævnte ændringer i disponeringen af helhedsplanen, vil en nedrivning omfatte blok B og blok D samt diverse mindre skure og driftsbygninger.

Det er planlagt, at der på arealet, hvor blok B står, skal etableres kunstgræsbane og støjvold. I anlægsbudget 2025-2028 er der på bevilling 34 Kultur og Fritid ikke frigivet rådighedsbeløb i 2025 på 4,300 mio. kr. til dette formål. Dette rådighedsbeløb vil blive anmodet frisoget når etableringen af dette er klar.

Økonomi

Økonomistaben oplyser, at forhøjelse af anlægsbevilling på 4,0 mio. kr. fra 0,5 mio. kr. til 4,5 mio. kr. kan gives på bevilling 12 Kommunale ejendomme med rådighedsbeløb indenfor budgettets rammer i 2025.

Punkt 8: Godkendelse af anlægsbevilling til genoprettende vedligehold ved Ferskvandscentret

24/35460

Resume

Byrådet skal tage stilling til hvorvidt de kan godkende en forhøjelse af anlægsbevilling på 7,0 mio. kr. fra 3,0 mio. kr. til 10,0 mio. kr. til blandt andet facaderenovering af Vejlsøhus, akutte facadeudbedringer af øvrige bygninger samt rådgiverhonorar.

Indstilling

Ejendomschefen indstiller til byrådet,

- at forhøjelse af anlægsbevilling med 7,0 mio. kr. fra 3,0 mio. kr. til 10,0 mio. kr. på bevilling 12 Kommunale ejendomme godkendes med rådighedsbeløb indenfor budgettets rammer i 2025.

Beslutning Økonomi- og Erhvervsudvalget den 18-03-2025

Indstillingen anbefales.

Beskrivelse af sagen

Som følge af indgåelse af lejeaftalen vedrørende Ferskvandscentret og AQUA mellem Silkeborg Kommune og Den Selvejende Institution Ferskvandscentret har Silkeborg Kommune påtaget sig ansvaret for genoprettende vedligehold på klimaskærm og i terræn i området omkring Ferskvandscentret (Vejlsøvej, 8600 Silkeborg).

På baggrund af vedligeholdelseefterslæbet, for at opfylde de kontraktlige forpligtelser, samt at sikre at Ferskvandscentret fremstår i en acceptabel stand, er Ejendomme påbegyndt vedligeholdelsen af bygningerne og det omkringliggende område.

Den 25. juni 2024 godkendte Byrådet 3,0 mio. kr. til indledende arbejder og rådgivning ifm. det genoprettende vedligehold af Ferskvandscentret.

De tre millioner kroner er i 2024 blevet brugt til kortlægning af det nødvendige vedligeholdelsesbehov, udarbejdelse af udbudsmateriale samt genopretning af asfalteringen på dele af Vejlsøvej.

I anlægsbudgettet 2025-2033 er der afsat 3,0 mio. kr. i årene 2025-2028 samt 7,0 mio. kr. i 2029.

I sagen 'Godkendelse af fremrykninger, udskydelser, justeringer og tillægsbevillinger i anlægsbudget 2025-2034' d. 25. februar 2025 godkendte byrådet at fremrykke samlet 4,0 mio. kr. fra overslagsårene 2027 og 2028 ind i budgetår 2025, så der samlet er afsat et rådighedsbeløb på 7,0 mio. kr. i 2025.

Der ønskes derfor i denne sag godkendelse af forhøjelse af anlægsbevilling på 7,0 mio. kr. i 2025 til følgende:

- Gennemgribende facaderenovering af Vejlsøhus.
 - Herunder renovering af vinduer og døre, udskiftning af vinduespartier, udbedring af murværk, malerbehandling af overflader
- Akutudbedringer af øvrige bygninger, herunder primært facadearbejder.
- Rådgiverhonorar ifm. samlet renoveringssag.

Økonomi

Økonomistaben oplyser, at forhøjelse af anlægsbevilling med 7,0 mio. kr. fra 3,0 mio. kr. til 10,0 mio. kr. kan gives på bevilling 12 Kommunale ejendomme med rådighedsbeløb indenfor budgettets rammer i 2025.

Punkt 9: Godkendelse af kapitalindskud til Midtjysk Brand og Redning for 2025

25/1880

Resume

Midtjysk Brand og Redning skal renovere og delvist nyopføre brandstationen i Viborg. Projektet er finansieret via kapitalindskud fra ejerkommunerne Silkeborg og Viborg Kommune.

Silkeborg Kommunes byråd har derfor med vedtagelse af budget 2025-2028 afsat rådighedsbeløb på i alt 39,759 mio. kr. i 2024-priser til kapitalindskud til brandstationen.

Der ansøges om anlægsbevilling med henblik på udbetaling af kapitalinskuddet på 2,07 mio. kr. i 2025-priser til Midtjysk Brand og Redning i 2025.

Indstilling

Økonomichefen indstiller til byrådet,

- at udbetaling af kapitalindskud på 2,07 mio. kr. til Midtjysk Brand og Redning for 2025, godkendes.

Beslutning Økonomi- og Erhvervsudvalget den 18-03-2025

Indstillingen anbefales.

Beskrivelse af sagen

På Beredskabskommissionens møde 9. januar 2024 blev budgetforslag, finansieringsmodel og udgiftsfordeling i forbindelse med udviklingsplan 2024-2033 godkendt.

Udviklingsplanen omfatter renovering og delvis nyopførelse af brandstationen i Viborg, opgradering/ modernisering af omegnsstationer samt opgradering af beredskabets kompetencer og materiel.

Finansieringsmodel

For så vidt angår projektet om selve brandstationen, er der tale om et anlægsprojekt, der finansieres via kapitalindskud fra de to ejerkommuner, Viborg og Silkeborg.

Den vedtagne fordelingsnøgle mellem Viborg og Silkeborg er indbyggertallet, svarende til et samlet kapitalindskud på 45,5 mio. kr. i årets priser for Viborg Kommune og 46,2 mio. kr. i årets priser for Silkeborg Kommune. Kapitalinskuddet reguleres årligt i henhold til gældende PL-regulering.

Med byrådsbeslutning 30. april 2024, udbetalte Silkeborg og Viborg Kommune en projekteringsbevilling som kapitalindskud til Midtjysk Brand og Redning. Silkeborg byråd har sidenhen med vedtagelsen af Budget 2025-2028, afsat rådighedsbeløb på i alt 39,8 mio. kr. i 2024-priser fordelt med 2,017 mio. kr. i 2025, 8,824 mio. kr. i 2026, i 2027 med 15,379 mio. kr. og 13,539 mio. kr. i 2028. Hertil kommer forventet udgift til kapitaltilskud på 5,685 mio. kr. i 2029, som der endnu ikke er afsat rådighedsbeløb til, da det ligger uden for budgetperioden.

Hvis rådighedsbeløbet viser sig utilstrækkeligt, orienteres kommunalbestyrelserne i Viborg og Silkeborg kommuner med henblik på evt. tilpasning af den økonomisk ramme og/eller projektet.

Anmodning om udbetaling af kapitalinskuddet i overslagsårene fremsendes i separate sagsfremstillinger. Sagsfremstillingerne koordineres med Viborg Kommune.

Status på projektet

Midtjysk Brand og Redning er bygherre på projektet. I fjerde kvartal 2024 er der udarbejdet udbudsmateriale og gennemført udbudsproces med henblik på udvælgelse af bygherrerådgivere. Aftale om bygherrerådgivning er indgået primo 2025. I 2025 forberedes og gennemføres en række projekteringsopgaver, herunder byggeprogram, dispositionsforslag, projektforslag m.v. Derudover udarbejdes udbudsprojekt med henblik på udbud til entrepriser samt efterfølgende forhandlinger og valg af entreprenør.

Samlet færdiggørelse af projekt forventes fortsat realiseret i perioden 2028-2029.

Borgerinddragelse

.

Økonomi

Økonomistaben oplyser, at kapitalindskud på 2,07 mio. kr. udbetales på bevilling 3 Finansforskydninger i 2025.

Kapitalindskud i 2029 samt budget til løbende prisfremskrivning af budgetbeløbene, indarbejdes i budget 2026-2029 på bevilling 3 Finansforskydninger.

Punkt 10: Godkendelse af fremtidig anvendelse af arealet "Søhaven"

23/15645

Resume

Silkeborg Kommune har flere gange forsøgt at sælge arealet "Søhaven" til etagebyggeri, men dispensationen fra søbeskyttelseslinjen er blevet afvist, og salg blev ikke gennemført. Arealet står på nuværende tidspunkt uberørt og er blevet udlagt til rekreative formål.

Ejendomsstaben og Teknik- og Miljøafdelingen har undersøgt muligheden for at placere tre parcelhusgrunde på arealet, men miljøkrav og oversvømmelsesrisiko gør projektet meget usikkert. Teknik- og Miljøafdelingen anbefaler at fastholde arealet som rekreativt område, mens Ejendomsstaben samtidig anbefaler at bevare parkeringspladserne.

Indstilling

Ejendomschefen indstiller til Økonomi- og Erhvervsudvalget,

- at fremtidig anvendelse af arealet "Søhaven" til parkeringspladser og grønt rekreativt areal godkendes.

Beslutning Økonomi- og Erhvervsudvalget den 18-03-2025

Indstillingen godkendt. Økonomi- og Erhvervsudvalget ønsker at få præsenteret en række scenarier for anvendelsen – herunder parkering og grønt areal. I udarbejdelse af scenarier inddrages interessenter.

Beskrivelse af sagen

"Søhaven"

Silkeborg Kommune ejer arealet "Søhaven" beliggende på hjørnet af Sølystvej og Borgergade. Arealet udgør samlet ca. 8.000 m².



* markeret med rød er arealet kaldet "Søhaven"

Den gældende lokalplan 11-008 fra 2016 udlægger arealet til opførelse af etagebyggeri. Opførelsen kræver dispensation fra søbeskyttelseslinjen.

Silkeborg Kommune har af flere omgange forsøgt at sælge arealet til en privat bygherre til opførelse af etagebyggeri, men hver gang er dispensationen fra søbeskyttelseslinjen blev påklaget.

Senest i 2019 forsøgte Silkeborg Kommune at sælge arealet. Dispensation fra søbeskyttelseslinjen til realisering af lokalplanens tre punkthuse blev endnu engang påklaget og omgjort af Miljø- og Fødevarerklagenævnet til et afslag ved en

afgørelse i 2021.

Arealet har siden 2019 stået uberørt hen og fungerer i dag primært som parkeringsareal.

I maj 2023 ændrede kommunen kommuneplanrammen til rekreative formål.

Undersøgelser og ny planlægning

Økonomi- og Erhvervsudvalget godkendte på møde 5. marts 2024, at Ejendomsstaben sammen med Teknik- og Miljøafdelingen skulle arbejde videre med igangsætning af planlægning af tre parcelhusgrunde på arealet "Søhaven".

Ejendomsstaben har på baggrund af ovenstående sammen med Teknik- og Miljøafdelingen arbejdet på at få igangsat planlægning for arealet.

Teknik- og Miljøafdelingen oplyser, at projektet med de tre parcelhusgrunde ikke kræver en lokalplan, men at den eksisterende lokalplan bør aflyses, og kommuneplanrammen skal ændres for at muliggøre boligbyggeri. Dispensation fra søbeskyttelseslinjen er igen nødvendig, og Teknik- og Miljøafdelingen vurderer, at udfaldet heraf er meget usikkert.

Der er i forbindelse med lokalplanen fra 2016 foretaget en række miljøundersøgelser, som bl.a. andet omfatter:

- Støj
- Habitatdirektivets bilag IV arter og Fuglebeskyttelsesdirektivets Bilag I og II arter
- Vandløb og søer

Disse undersøgelser skal med stor sandsynlighed gentages bl.a. på grund af ny lovgivning og ændrede forhold.

Teknik- og Miljøafdelingen vurderer endvidere, at området er udsat for oversvømmelser, og at kommende lovgivning kan begrænse byggeri. Derudover vurderer Teknik- og Miljøafdelingen, at ny planlægning vil koste mange ressourcer og ca. 1 mio. kr. til nye undersøgelser.

Teknik- og Miljøafdelingen anbefaler ophævelse af gældende lokalplan, og at området fremadrettet bruges rekreativ, som gældende kommuneplan foreskriver.

Ejendomsstaben har fået lavet en foreløbig undersøgelse af mulige flagermus i træerne på arealet. Undersøgelsen viser, at der er flagermus i nogle af træerne.

Ejendomsstaben oplyser, at det vil være problematisk at udbyde tre parcelhusgrunde på "Søhaven" uden en ny lokalplan, der muliggør byggeri. Den manglende dispensation fra søbeskyttelseslinjen vil skabe usikkerhed for en potentiel køber, og sandsynligheden for, at nogen vil købe en grund uden garanti for tilladelse til byggeri, vurderes som meget lille. Derudover risikerer køberne at skulle investere penge i et projekt og undersøgelser uden sikkerhed for, at de kan bygge på arealet.

Ejendomsstaben vurderer derfor, at det mest hensigtsmæssige er at bevare både parkeringspladserne og det grønne rekreative areal. Ejendomsstaben oplyser, at der er ca. 40-50 parkeringspladser på arealet i dag.

Ejendomsstaben anbefaler således at undersøge, hvordan parkeringsarealet kan optimeres, samt hvordan parkeringspladserne kan spille bedre sammen med det grønne rekreative område på en mere hensigtsmæssig måde.

Teknik- og Miljøafdelingen oplyser i forlængelse af ovenstående, at de nuværende P-pladser er anlagt for så mange år siden, at de pga. alder må betragtes som lovlige i forhold til naturbeskyttelseslovens § 16 (søbeskyttelseslinje). Hvis der inddrages nye arealer til parkering, kræver det en dispensation fra søbeskyttelseslinjen. Hvis en omdisponering af P-pladserne vurderes at være hensigtsmæssig ud fra de landskabelige hensyn, kan dette lægges til grund for en dispensation.

Ejendomsstaben og Teknik- og Miljøafdelingen oplyser endvidere, at Alderslyst Lokalråd igennem længere tid har ønsket en afklaring af, hvad der skal ske med arealet. Lokalrådet har et stort ønske om, at arealet omdannes til offentlig bypark med bl.a. bord-bænkesæt. Lokalrådet har derudover et ønske om at være en aktiv del af omdannelsen.

Ejendomsstaben gør opmærksom på, at der ikke er afsat midler til projektering og udførelse af ovenstående indsats.

Punkt 11: Beslutning om indsats for højere valgdeltagelse ved byrådsvalget i 2025

24/35247

Resume

Valgdeltagelsen anses for at være en af de vigtigste indikatorer på et sundt demokrati. Silkeborg Kommune har derfor ved samtlige 11 valg og folkeafstemninger siden 2013 haft større eller mindre indsatser for at bidrage til en højere valgdeltagelse, og valgdeltagelsen ved de to foregående byrådsvalg er faldet mindre end på landsplan. Økonomi- og Erhvervsudvalget skal beslutte, om Silkeborg Kommune skal iværksætte en indsats, som kan bidrage til at fastholde en højere valgdeltagelse i forbindelse med byrådsvalget i 2025 (KV25).

Indstilling

Direktionen indstiller til Økonomi- og Erhvervsudvalget,

- at Økonomi- og Erhvervsudvalget beslutter, om Silkeborg Kommune skal iværksætte en indsats for højere valgdeltagelse i forbindelse med byrådsvalget i 2025 (KV25).
- det i givet fald anbefales, at,
 - indsatsen baseres på viden fra valgforskning og erfaringerne fra indsatser ved tidligere valg.
 - projektet forventes finansieret indenfor budgettets rammer i 2025.
 - Silkeborg Kommune om muligt bidrager til den valgforskning, som ventes udført i forbindelse med valget.

Beslutning Økonomi- og Erhvervsudvalget den 18-03-2025

Indstillingen godkendt.

Beskrivelse af sagen

Valgdeltagelsen er anerkendt som en af de vigtigste indikatorer på et sundt demokrati og er afgørende for accepten af de grundlæggende principper i det repræsentative demokrati.

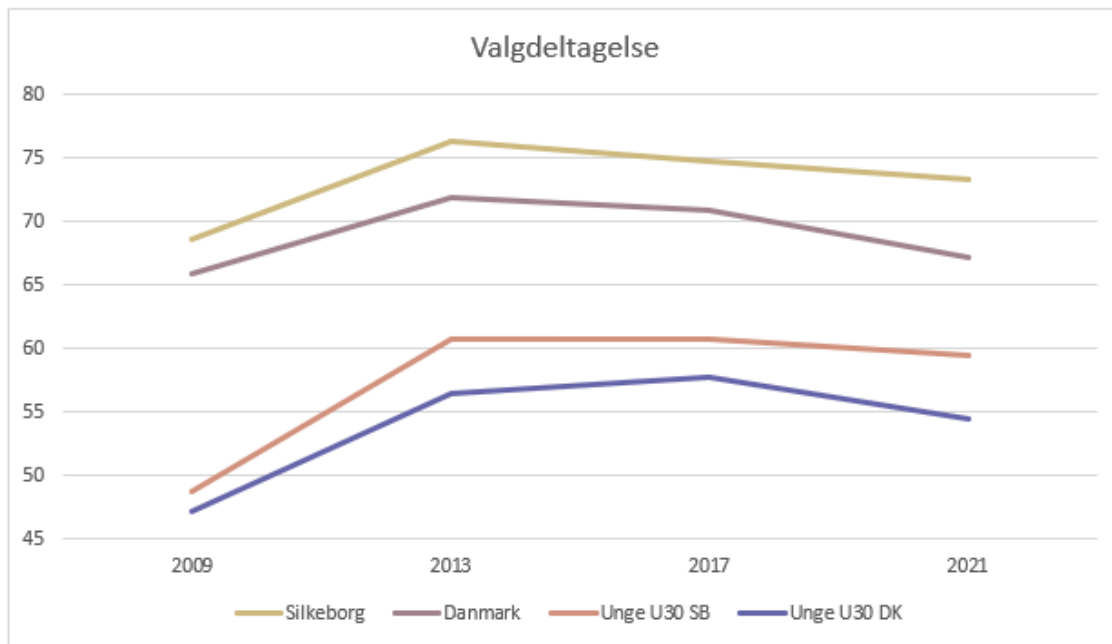
Bekymring for valgdeltagelsen ved KV25

En af Danmarks mest anerkendte valgforskere, Kasper Møller Hansen fra Københavns Universitet, har udtryk bekymring for, at valgdeltagelsen ved KV25 falder til den laveste valgdeltagelse i 50 år, hvis faldet fra de seneste to kommunalvalg fortsætter.

Silkeborg Kommune har ved de seneste 11 valg og folkeafstemninger gennemført en indsats for en højere valgdeltagelse, og faldet i valgdeltagelsen ved de seneste to byrådsvalg er mindre end på landsplan.

På landsplan er valgdeltagelsen siden den store mobilisering i 2013 faldet 4,7 %-point, mens den i Silkeborg kun er faldet med 3 %-point.

Valgdeltagelsen på landsplan lå i 2021 kun 1,4 %-point højere end i 2009, hvor vi havde den laveste valgdeltagelse i 35 år. I Silkeborg lå valgdeltagelsen i 2021 4,7 %-point højere end i 2009. Valgdeltagelsen i Silkeborg er således faldet langt mindre end landsgennemsnittet ved de to seneste valg.



Valgdeltagelsen ved byrådsvalgene i 2009-21

Stemmeprocent KV	2009	2013	2017	2021
Silkeborg	68,6	76,3	74,7	73,3
Danmark	65,8	71,9	70,8	67,2
Stemmeprocent KV	2009	2013	2017	2021
Unge U30 SB	48,7	60,7	60,8	59,4
Unge U30 DK	47,2	56,5	57,7	54,4

Erfaring fra tidligere indsatser

Indsatserne for en højere valgdeltagelse begyndte for mere end 10 år siden ved byrådsvalget i 2013, hvor hele Danmark mobiliserede på baggrund af den laveste valgdeltagelse i 35 år ved byrådsvalget fire år tidligere.

I Silkeborg stod vi med en hel generation af unge under 30 år, hvor færre end hver anden ung stemte ved valget i 2009. Kun ældre over 90 år havde en lavere valgdeltagelse end de unge.

Demokratiprojektet "beSTEM i Silkeborg" i 2013 vakte stor national opmærksomhed og sendt Silkeborg Kommune i finalen til KL's innovationspris. Valgdeltagelsen blandt unge under 30 år steg 25 % ved at bruge viden fra valgforskning og adfærdsforskning og værktøjer som nudging, gamification, rollemodeller og brugerdrevne oplevelser.

Siden er Silkeborg Kommune med mindre indsatser lykkedes med at fastholde det nye, højere niveau for unge under 30 år ved de efterfølgende byrådsvalg. Ved valget i 2021 lå valgdeltagelsen for unge under 30 år fortsat 10,7 %-point højere (= 22 % højere) end ved valget i 2009.

Det har stor betydning, da vi fra valgforskning ved, at det er vanedannende at stemme. Hvis vi får unge i gang med at stemme ved valgene, er sandsynligheden for, at de fortsætter med at stemme senere i livet, meget højere.

Siden 2013 har Silkeborg Kommune ved samtlige 11 valg og folkeafstemninger gennemført demokratiindsatser for at sikre en høj valgdeltagelse med opfordringen "Vi stemmer! Gør du?":

- 2013 Byrådsvalg: beSTEM i Silkeborg
- 2014 Europaparlamentsvalg: beSTEM i EU – EU i Silkeborg
- 2015 Folketingsvalg: beSTEM i Folketinget

- 2015 Folkeafstemning om retsforbeholdet: beSTEM i EU
- 2017 Byrådsvalg: beSTEM i Silkeborg
- 2019 Europaparlamentsvalg: beSTEM i EU – EU i Silkeborg
- 2019 Folketingsvalg: beSTEM i Folketinget
- 2019 Byrådsvalg: StemMED og beSTEM i Silkeborg
- 2022 Folkeafstemning om forsvarsforbeholdet: StemMED Silkeborg
- 2022 Folketingsvalg: StemMED Silkeborg
- 2024 Europaparlamentsvalg: stemMED i EU.

Viden fra valgforskning

Siden 2013 har Silkeborg Kommune i flere projekter samarbejdet med valgforskere på Københavns Universitet for at bidrage med viden om, hvilke tiltag, der virker, og hvilke der ikke virker. Fra valgforskning ved vi også, hvilke befolkningsgrupper, der har en lavere valgdeltagelse end gennemsnittet.

Fra valgforskningen ved vi bl.a.:

- Det er vanedannende at stemme. Det betyder, at hvis unge kommer i gang med at stemme, så er der større sandsynlighed for, at de også vil stemme senere i livet.
- To ud af tre stemmer sammen med andre. Det at stemme er en social begivenhed. Hvis der er personer blandt familie, venner, studiekammerrater, bofæller, arbejdskolleger eller andre som stemmer, så stiger sandsynligheden for at personen også stemmer. Tilflyttere, enlige og unge, der er flyttet hjemmefra, har en lavere valgdeltagelse end andre grupper.
- Breve og postkort har effekt på valgdeltagelsen. Erfaringer med brev fra Folketinget til førstegangsvælgere og Silkeborg Kommunes brev til unge under 30 år har gennem valgforskning dokumenteret en øget valgdeltagelse og at effekten holder ved i forbindelse med efterfølgende valg.
- Plakater i opgange i sociale boligområder har effekt på valgdeltagelsen. Enkle plakater med information om valgdato, tidspunkt, stemmested og 'husk dit valgkort' får flere borgere uden tilknytning til arbejdsmarkedet og nydanskere til at stemme. Det er befolkningsgrupper, som har en relativ lav valgdeltagelse i forhold til andre befolkningsgrupper.
- SMS'er med opfordring til at stemme har effekt på valgdeltagelsen og er en billig indsats

Indsatsen ved KV25

Baseret på erfaringerne fra tidligere demokratiprojekter og viden fra valgforskning ventes følgende indsatser gennemført:

- Generel information til borgerne via presse, på hjemmeside og sociale medier, og annoncering på forskellige platforme.
- Forældre-kampagnen "Tag dit barn med på valgdagen" som led i demokratiopdragelsen. Plakater til dagtilbud og skoler, opfordring på Aula til forældre, plakater på pyloner, sociale medier, presse og annoncer.

- Valgarrangementer for unge på uddannelsesinstitutioner og biblioteket.
- Brev til unge under 30 år med opfordring om at stemme (ca. 12.400 unge mellem 18 og 29 år via e-boks).
- Brev til tilflyttere over 30 år (ca. 7.290 borgere siden forrige byrådsvalg) med opfordring om at stemme sammen med familie, naboer, venner og bekendte (via e-boks).
- SMS-påmindelse til udvalgte boligområder med opfordring til at stemme.
- Plakater i opgange i udvalgte boligområder med opfordring til at stemme.
- Jobcentre og Borgerservice. Informationer på infoskærme og flyers til udlevering.

Fra valgforskning ved vi, at enlige også har en lavere valgdeltagelse, og at brev i e-boks til enlige over 30 år med opfordring til at stemme sammen med familie, naboer, venner og bekendte vil formentlig hæve valgdeltagelsen i denne gruppe. Det er imidlertid ikke umiddelbart muligt via folkeregisteret automatisk at trække en simpel liste over borgere, der bor alene i en husstand. Det vil kræve en manuel gennemgang. Det foreslås derfor ikke gennemført.

Valgforskning

Silkeborg Kommune har ved tidligere valg deltaget i valgforskningsprojekter i samarbejde med Københavns Universitet. Silkeborg Kommune vil i det omfang, det er muligt, og det giver mening, bidrage til den valgforskning, som Københavns Universitet ventes at gennemføre i forbindelse med valget.

Borgerinddragelse

Indsatsen ventes gennemført i et samarbejde mellem ungdomsuddannelserne i Silkeborg Kommune, Silkeborg Ungdomsskole, Silkeborg Bibliotek, Ungekulturhuset, Helhedsplanen, Borgerservice, Beskæftigelsesafdelingen, Silkeborg Kommunes valgsekretariat og kommunikationssektion, som vil koordinere indsatsen.

Økonomi

Projektet forventes finansieret indenfor budgettets rammer i 2025.

Kommunikationssektionen bidrager desuden med ressourcer inden for eksisterende driftsbudget.

Punkt 12: Drøftelse og beslutning om vilkår for Silkeborg Kommunes udtræden af Midtjyllands Lufthavn

23/29549

Resume

I forlængelse af beslutningen om at Silkeborg Kommunes udtræden af Midtjyllands Lufthavn har der været kontakt til lufthavnen om det økonomiske mellemværende ved udtræden.

Bestyrelsen i Midtjyllands Lufthavn har foreslået, at der hverken skal afregnes gæld, egenkapital, likviditet eller andet mellemværende i forbindelse med Silkeborg Kommune udtræden.

Byrådet skal drøfte og beslutte, hvor vidt forslaget kan godkendes.

Indstilling

Kommunaldirektøren indstiller til byrådet,

- at byrådet drøfter og beslutter, om forslaget fra bestyrelsen i Midtjyllands Lufthavn til vilkårene for Silkeborg Kommunes udtræden kan godkendes.

Beslutning Økonomi- og Erhvervsudvalget den 18-03-2025

Økonomi- og Erhvervsudvalget indstiller forslaget fra bestyrelsen.

Martin Jakobsen (C) undlader at stemme.

Beskrivelse af sagen

Byrådet traf på møde den 26. november 2024 (sag nr. 19) beslutning om, at Silkeborg Kommune udtræder af Midtjyllands Lufthavn med virkning fra den 1. januar 2026.

I forhold til vilkårene for kommunens udtræden indeholder den gældende andelsselskabskontrakt i § 13 følgende bestemmelse om udtræden af fællesskabet:

”En andelshavers anmodning om at udtræde af selskabet skal af bestyrelsen forelægges byrådene i de deltagende kommuner til udtalelse med forslag til bestyrelsens sammensætning efter udtrædelsen. Udtrædelsen kan tidligst ske 5 år efter 1. januar 2007 og skal ske til en 1. januar med 1 års varsel.

For udtrædelse gælder følgende bestemmelser:

Den udtrædende andelshaver har pligt til at forrente og amortisere den del af selskabets lån, for hvilken den hæfter i det indbyrdes forhold mellem selskabets deltagere, indtil lånene er fuldt amortiseret. Den økonomiske forpligtelse, som i medfør af foranstående påhviler den udtrædende part, vil dog være at nedsætte i samme omfang, som de tilbageværende deltageres indbetalinger nedsættes.

Den udtrædende andelshaver har ret til at få udbetalt sin part af selskabets likvide kapital, der defineres som likvide aktiver med tillæg af kortfristede tilgodehavender og fradrag af kortfristet gæld. Derimod mister den udtrædende andelshaver ethvert krav på andel i andre aktiver, som måtte være i selskabets besiddelse på udtrædelsestidspunktet”.

Midtjyllands Lufthavn har efter modtagelsen af meddelelsen om Silkeborg Kommunes udtræden oplyst, at sagen er behandlet på bestyrelsesmøde i lufthavnen den 18. december 2024, og at udmeldelsen godkendes under følgende forudsætninger:

- ”at Silkeborg Kommunes økonomiske forpligtelser og krav ophører ved udgangen regnskabsåret 2025
- at der ikke afregnes hverken gæld, egenkapital, likviditet eller anden mellemværende med Silkeborg Kommune som følge af Silkeborg Kommunes udtrædelse
- at Silkeborg Kommunes repræsentation i Midtjyllands Lufthavns bestyrelse ophører ved udgangen af 2025.”

Forudsætningen om, at der hverken afregnes ”gæld, egenkapital, likviditet eller anden mellemværende” er umiddelbart ikke i overensstemmelse med andelskontraktens vilkår om, at en udtrædende kommune dels har pligt til at forrente og amortisere kommunens andel af eventuelle lån og dels har ret til at få udbetalt andel af likvide kapital, men derimod ikke andel i andre aktiver.

Midtjyllands Lufthavn har som begrundelse for at vedtægten fraviges i forbindelse med det økonomiske opgør henvist til, at de øvrige kommuner sig en større økonomiske risici blandt andet i forhold til:

1. Fremtidige feriepengeforpligtigelser til medarbejdere
2. Fremtidige pensionspengeforpligtigelser til medarbejdere
3. En økonomisk risiko i forbindelse med opgravning og oprensning af fueltanke

Forvaltningen bemærker, at det må anses for korrekt, at andelskontraktens vilkår ikke kan anses for udtømmende i forhold til alle mellemværender. Omvendt indebærer den af bestyrelsen truffe beslutning, at Silkeborg Kommune frafalder krav på andel i den eventuelle likviditet, som måtte forefindes ved årets udgang.

På dette grundlag lægges der op til en politisk drøftelse af, hvor vidt byrådet kan tiltræde at Silkeborg Kommunes udtræden sker i overensstemmelse med de af lufthavnens bestyrelse skitserede vilkår, således at der ikke afregnes hverken gæld, egenkapital, likviditet eller andre mellemværender.

Punkt 13: Godkendelse af forhøjelse af anlægsbevilling til udførelse af Forlægning af Christian 8.s Vej og beslutning om Forlægning af Søvej

22/27461

Resume

Anlægsarbejdet Forlægning af Christian 8.s Vej har været i EU-udbud. Der er kommet x bud. I den forbindelse skal Byrådet besluttet – som besluttet på PVU-møde 6. august 2024 - om Søvej skal udføres som en midlertidig løsning tværs over parkeringsplads Øst mellem Christian 8.s Vej og krydset ved Godthåbsvej (basisforslag). Alternativt om Søvej skal udføres som en permanent vejløsning mellem Christian 8.s Vej til Godthåbsvej, med en placering umiddelbart nord for rampen til p-kælderen til Søhuset, Godthåbsvej 10-12 (alternativt forslag).

Anlægsarbejdet Forlægningen af Christian 8.s Vej skal udføres i 2025 og forventes afsluttet i sommeren 2026.

Indstilling

Teknik- og Miljøchefen indstiller til byrådet,

- at det besluttet, at det er alternativt forslag til Forlægning af Søvej, der skal udføres
- at forhøjelsen af anlægsbevilling til udførelse af Forlægning af Christian 8.s Vej med 29 mio. kr. godkendes.

Beslutning Økonomi- og Erhvervsudvalget den 18-03-2025

Plan- og Vejudvalgets indstilling anbefales, idet det præciseres, at der alene er tale om en sag vedrørende forlægning af vejen.

Beslutning Plan- og Vejudvalget den 04-03-2025

Indstillingen anbefales, så det alternative forslag udføres.

Udvalget gør opmærksom på, at de tidligere har besluttet, at der kommer (vej)træer langs den nordlige side, så der som minimum genplantes samme antal træer.

Jan Beck-Nielsen (I) og Søren Thomsen (Ø) stemte imod.

Søren Thomsen (Ø) med følgende udtalelse ”Enhedslisten stemmer imod det alternative forslag til forlægning af Søvej, da vi ikke ønsker igangsæt udvikling af byggeret ved Sportshubben, som det alternative forslag giver mulighed for, jævnfør side 40 i etapeplanen.”

Beskrivelse af sagen

På Plan- og Vejudvalgets møde 6. august 2024 blev projekt Forlægning af Christian 8.s Vej godkendt. Dog blev det besluttet, at der skulle arbejdes videre med en option i udbuddet af forlægning af Søvej på strækningen mellem Christian 8.s Vej og Godthåbsvej. Der var to forslag – basisforslag tværs over p-pladsen fra Christian 8.s Vej til krydset Godthåbsvej eller alternativt forslag fra Christian 8.s Vej til Godthåbsvej syd for Rådhuset. Hvis alternativ forslag vælges, kan vejen anvendes til den videre forlægning af Søvej i forbindelse med projekt Søfronten. Vejen forlægges nord om rampen til den private p-kælder Godthåbsvej 10-12.



Basis forslag



Alternativ forslag

Etablering af basisforslag har en forventet udgift på 40 mio. kr. og etablering af alternative forslag har en forventet udgift på 42,8 mio. kr. dette er inkl. ekstra omkostning på ekstraudgifter. Ekstraudgifterne skal dække udgifter til ny/flytning af signalanlæg, evt. forstærkning af konstruktion ved rampe, da der kommer trafik tæt på rampen, og evt. støjdemper m.m.

Hvis den alternative løsning etableres som en del af Søfronten, betyder det, at der er en besparelse på 6,4 mio. kr., da man ikke først skal etablere basis forslag, fjerne den og efterfølgende etablere en permanent løsning for Søvej mellem Godthåbsvej og Christian 8.s Vej.

Ved valg af det alternative forslag, vil byggemuligheden ved Sportshubben og byggemuligheden mellem Sportshubben og rådhuset blive tilgængelige, og vil således kunne udvikles som den første del af Søfronten. Arealet vil, sammen med arealet som fritlægges ved Silkeborg Langsø, når Christian 8.s Vej flyttes, gøre det muligt at påbegynde første del af den

offentlige bypark. Parken skal skabe bedre forbindelse mellem byen og søen, og samtidig give adgang til Silkeborg Langsø for borgere og besøgende i byen.

Borgerinddragelse

.

Økonomi

Økonomistaben oplyser, at forhøjelse af anlægsbevilling til projektet Søtorvet – forlægning af Christian 8.s Vej og Søvej med 29 mio. kr. fra 39,2 mio. kr. til 68,2 mio. kr. kan gives med rådighedsbeløb på bevilling 25 Veje indenfor budgettets rammer i 2025. Herefter er der fortsat et ikke frigivet rådighedsbeløb på 2 mio. kr. og 10 mio. kr. i 2026.

Punkt 14: Godkendelse af endelig vedtagelse af tillæg nr. 30 til Kommuneplan 2020-2032 og Lokalplan 12-035 for et område til lagervirksomhed i Balle

25/30

Resume

Byrådet skal beslutte om tillæg nr. 30 til Kommuneplan 2020-2032, Lokalplan 12-035, sammenfattende redegørelse og høringsnotat skal godkendes med henblik på endelig vedtagelse.

Planforslagene samt kortbilag, miljørapport, sammenfattende redegørelse og indkomne hørings svar og høringsnotat kan ses på lokalplanportalen. [Lokalplanportalen findes her.](#)

Planlægningen muliggør opførelse af bebyggelse til lagervirksomhed med overkørsel til Nordre Ringvej og Håndværkervej.

Forslag til tillæg nr. 30 til Kommuneplan 2020-2032 og Lokalplan 12-035 for område til lagervirksomhed i Balle har været i 8 ugers offentlig høring. Der er indkommet 88 hørings svar, som overvejende drejer sig om bekymringer om visuelle gener, skygge kast, trafikgener samt at lagervirksomhed ikke bør placeres op ad et boligområde. Hørings svarene giver ikke anledning til ændringer.

Bygherre og grundejer er Escot Erhvervs ejendomme. Rådgiver er COA Arkitekter.

Indstilling

Teknik- og Miljøchefen indstiller til byrådet,

- at tillæg nr. 30 til Kommuneplan 2020-2032 og Lokalplan 12-035 for et område til lagervirksomhed i Balle godkendes,
- at sammenfattende redegørelse for miljørapport af planerne godkendes.

Beslutning Økonomi- og Erhvervsudvalget den 18-03-2025

Indstillingen anbefales.

Kathrine Frøhlich (F) stemmer imod.

Økonomi- og Erhvervsudvalget anmoder om, at sagen suppleres med plancherne fra Plan- og Vejudvalgets møde i december 2024.

Beslutning Plan- og Vejudvalget den 04-03-2025

Indstillingen anbefales.

Udvalget er opmærksomme på at mindske trafikken mest muligt på Håndværkervej ved blandt andet, hvilken adresse ejendommen får. Udvalget følger løbende trafikafviklingen samt indgår dialog med bygherre om at lukke vejadgangen i tidsrummet kl. 16-07 mod Håndværkervej.

Lars Hansen (F), Søren Thomsen (Ø) og Jan Beck-Nielsen (I) stemte imod.

Beskrivelse af sagen

Byrådet godkendte 19. december 2024 planforslagene og miljørapport.



Lokalplanområdet markeret med rød streg.

Indhold

Lokalplanens formål er:

- at sikre at området kan anvendes til centerområde, herunder lagerhotel med depotrum og butik.
- at der laves præcise retningslinjer for bebyggelsens udformning.
- at sikre områdets trafikafvikling sker via Nordre Ringvej og Håndværkervej.
- at sikre funktionelle og sikre tilkørselsforhold til og fra området.
- at forebygge miljøkonflikter inden for lokalplanområdet og i forhold til omgivelserne.

Gældende kommune- og lokalplanlægning

Lokalplanforslaget er ikke i overensstemmelse med kommuneplanen, hvad angår funktion, antal etager, maks. bygningshøjde og maks. bebyggelsesprocent. Der er derfor udarbejdet forslag til Kommuneplantillæg 30, som medfører følgende ændringer i ramme 12-C-23:

- Anvendelsen udvides med lagerhotel.
- Maks. antal etager udvides fra 2 til 5.
- Maks. bygningshøjde udvides fra 8,5 meter til 18 meter.
- Maks. bebyggelsesprocent ændres fra 75 % til 145 %.
- Mulighed for virksomheder i miljøklasse 1-2.

Høringssvar

Der er afholdt offentlig høring i perioden 19. december 2024 – 14. februar 2025. Der er indkommet i alt 88 høringssvar fra Museum Silkeborg, Balle Lokalråd samt et stort antal naboer og andre privatpersoner. Høringssvarene omhandler primært bekymringer om visuelle gener, skyggekast, trafikgener samt at lagervirksomhed ikke bør placeres op ad et boligområde. På borgermødet 23. januar 2025 har der bl.a. været drøftet forhold om skyggekastdiagrammer, som kun har været udført i vinterhalvåret. I forbindelse med behandling af høringssvarene er der derfor vedlagt skyggekastdiagrammer for sommerhalvåret.

Høringssvarene har været i partshøring hos COA Arkitekter.

Se de kommenterede høringssvar i høringsnotatet på lokalplanportalen:

<https://silkeborglokalplaner.viewer.dkplan.niras.dk/plan/1#/lokalplanid/1012/67586>

Ændringer og tilføjelser til planenerne

På baggrund af høringssvarene anbefaler Teknik- og Miljøafdelingen, at der ikke foretages ændringer i tillæg nr. 30 til Kommuneplan 2020-2032 og Lokalplanen 12-035.

Miljørapport

Miljørapporten har været i offentlig høring sideløbende med planforslagene. Der er indkommet bemærkninger om manglende skyggekastdiagrammer for sommerhalvåret. I forbindelse med behandling af høringssvarene er der derfor vedlagt skyggekastdiagrammer for sommerhalvåret.

Der er udarbejdet en sammenfattende redegørelse, som er tilgængelig på lokalplanportalen:

<https://silkeborglokalplaner.viewer.dkplan.niras.dk/plan/1#/lokalplanid/1012/67597>

Borgerinddragelse

Planforslagene og miljørapporten har været fremlagt i offentlig høring i 8 uger. Der er i den forbindelse afholdt borgermøde 23. januar 2025.

Økonomi

Bygherre skal bekoste udgifter til overkørsler og udbygning af Nordre Ringvej.

Punkt 15: Godkendelse af nedlæggelse af offentlig vej ved Them Centret i Them

24/31000

Resume

En del af den offentlige vej bag ejendommen Them-Centret 10 nedlægges og sælges til ejeren af den tilgrænsende ejendom (Forlaget Kahrius). Ejeren ønsker at erhverve arealet, da det fungerer som adgangsvej for varelevering til ejendommen.

Indstilling

Teknik- og Miljøchefen indstiller til byrådet,

- at det godkendes, at en del af den offentlige vej Them-Centret, del af litra 70001, nedlægges, og
- at arealet afhændes til ejeren af den tilgrænsende ejendom matr.nr. 4er Them By, Them for en pris på 25.000 kr. ekskl. moms.

Beslutning Økonomi- og Erhvervsudvalget den 18-03-2025

Indstillingen anbefales.

Beslutning Plan- og Vejudvalget den 04-03-2025

Indstillingen anbefales.

Beskrivelse af sagen

Ejeren af ejendommen Them-Centret 10, 8653 Them, ønsker at overtage det offentlige vejareal bag ejendommen, da det fungerer som adgangsvej for varelevering til ejendommen. Arealet er et restareal efter salg af bagved beliggende matr.nr. 4a Them By, Them. Arealet ønskes tillagt den tilgrænsende ejendom matr.nr. 4er Them By, Them.

Det er Silkeborg Kommune som vejmyndighed, der træffer beslutning om nedlæggelse af den offentlige vej og om arealets fremtidige status.

Vejen skal opretholdes helt eller delvis som vej, hvis den efter matrikelkort er eneste adgangsvej til en ejendom eller nogen af ejendommens lodder og der ikke samtidig etableres anden vejadgang. Vejen skal endvidere helt eller delvis opretholdes som vej, hvis kommunen vurderer, at vejen er vigtig for en ejendom.

Det er Teknik- og Miljøafdelingens vurdering, at vejen der ønskes nedlagt, ikke er vigtig for andre ejendomme. Vejarealet kan ikke længere anvendes til parkering. Der er allerede nedlagt 1 p-plads af hensyn til varelevering til ejendommen.



Kommunen råder i vejlovens forstand frit over det nedlagte areal, da det ikke skal opretholdes som privat fællesvej eller privat vej for en enkelt ejendom. Det nedlagte vejareal kan herefter, med hjemmel i udbudsbekendtgørelsen § 2, stk. 2 nr. 4, afhændes uden forudgående udbud og sammenlægges med den tilgrænsende ejendom til markedsprisen.

Arealet er på ca. 64 m².

Købsprisen er opgjort til 25.000 kr. ekskl. moms.

Det svarer til ca. 400 kr./m².

Eventuelle ledningsejere tilbydes i forbindelse med nedlæggelsen, at der med hjemmel i vejloven kan tinglyses en servitut om deres ledningers placering i det nedlagte areal. Udgifterne hertil betales af ledningsejerne.

Byrådet træffer efter vejlovens § 15 beslutning om nedlæggelse af kommunevejen og efter vejlovens § 124 beslutning om arealets fremtidige status.

Borgerinddragelse

Da vejen eller dele af denne ikke planlægges opretholdt som privat fællesvej eller privat vej for en enkelt ejendom, er der givet en frist på 8 uger til over for kommunen at fremsætte krav om, at vejen opretholdes. Der er ikke indkommet indsigelser eller bemærkninger.

Økonomi

Køber afholder omkostningerne til de nødvendige ændringer i matrikel og tingbog.

Punkt 16: Godkendelse af anlægsbevilling til cykelstier med medfinansiering

25/444

Resume

Grøn mobilitet og cykling skal fremmes i Silkeborg kommune. Det skal være nemt og attraktivt at vælge cyklen frem for bilen.

Silkeborg Kommune har fået midler fra Cykelpuljen 2024 til projektet ”Supercykelsti Silkeborgruten” i samarbejde med Skanderborg Kommune.

Denne sag indeholder godkendelse af anlægsbevilling til udførsel af projektet.

I Budget 2025 er der afsat 4 mio. kr. ”Cykelstier, evt. med medfinansiering”. Det skal besluttes om Plan- og Vejudvalget skal have beslutningskompetencerne til at udmønte de øvrige 3,05 mio. kr. til cykelstiprojekter.

Indstilling

Teknik- og Miljøchefen indstiller til byrådet,

- at anlægsbevilling på 0,95 mio. kr. til projektet ”Supercykelsti Silkeborgruten” godkendes,
- at anlægsbevilling på de øvrige 3,05 mio. kr., der af afsat i budget 2025 til ”Cykelstier, evt. med medfinansiering” godkendes, med henblik på at Plan- og Vejudvalget senere beslutter hvordan de udmøntes til konkrete cykelstiprojekter.

Beslutning Økonomi- og Erhvervsudvalget den 18-03-2025

Anbefales, idet der gives en bruttoanlægsbevilling med udgifter på 1,9 mio. kr. og med indtægtsbevilling på 0,950 mio. kr. på bevilling 25 Veje til projektet ”Supercykelsti Silkeborgruten” og en anlægsbevilling på 3,050 mio. kr. til ”cykelstier, evt. med medfinansiering” på bevilling 25 Veje med rådighedsbeløb indenfor budgettets rammer i 2025.

Beslutning Plan- og Vejudvalget den 04-03-2025

Indstillingen anbefales.

Beskrivelse af sagen

Silkeborg Kommune har fået midler fra Cykelpuljen 2024 til projektet ”Supercykelsti Silkeborgruten” i samarbejde med Skanderborg Kommune. Strækningen er fra Silkeborg via Hårup og Linå i Silkeborg Kommune til Låsby og Galten i Skanderborg Kommune.

Projektets formål er at få en sammenhængende og trafiksikker cykelsti fra Silkeborg til Aarhus, samt øge komforten for cyklister. Ruten har et stort potentiale for pendling.

Projektet i Silkeborg Kommune indebærer bl.a. supercykelsti skiltning på 13,5 km, opmærksomhedskantlinje som synlighed på landstrækninger uden belysning samt tydeliggørelse af eksisterende cykelbaner og lavere hastighed i Mollerup.

Projektet udføres i samarbejde med Skanderborg Kommune og der vil blive skiltet med supercykelsti fra Silkeborg til kommunegrænsen mellem Skanderborg og Aarhus.

Aarhus Kommune forventes i nærmeste fremtid at skilte den resterende del af strækningen.



I Budget 2025 er der afsat 4 mio. kr. ”Cykelstier, evt. med medfinansiering”.

Silkeborg Kommune sender otte ansøgninger til den nationale Cykelpulje 2025 ultimo marts med henblik på at få 40-50 % medfinansiering. Hvis der gives tilsagn, skal projekterne senest være fuldt afsluttet senest 6 år fra tilsagnsdatoen. Der forventes afklaring omkring mulig medfinansiering fra cykelpuljen til juni 2025.

Teknik- og Miljøafdelingen anbefaler at der ventes til august/september 2025 inden der tages beslutning om udmøntning af de øvrige 3,05 mio. kr.

Det anbefales at Plan- og Vejudvalget skal have beslutningskompetencerne til at udmønte de øvrige 3,05 mio. kr. til cykelstiprojekter.

Borgerinddragelse

Relevante lokalråd inddrages ifm. realisering af projekterne.

Økonomi

Projektet ”Supercykelsti Silkeborgruten” i Silkeborg Kommune har et samlet budget på 1,9 mio. kr. Projektet medfinansieres med 0,95 mio. kr. fra Cykelpuljen.

Økonomistaben oplyser, at anlægsbevilling på 4,950 mio. kr. til cykelstier med medfinansiering kan gives på bevilling 25 Veje med rådighed indenfor budgettets rammer i 2025, når der samtidig gives en indtægtsbevilling på 0,950 mio. kr.

Punkt 17: Godkendelse af optagelse af Skolesti i Voel

25/3827

Resume

I forbindelse med Skolevejprojekterne som er en del af Cykelhandlingsplanen, er en kort strækning i Voel blevet udpeget til optagelse som offentlig skolesti.

Indstilling

Teknik- og Miljøchefen indstiller til byrådet,

- at stien optages som offentlig skolesti.

Beslutning Økonomi- og Erhvervsudvalget den 18-03-2025

Indstillingen anbefales.

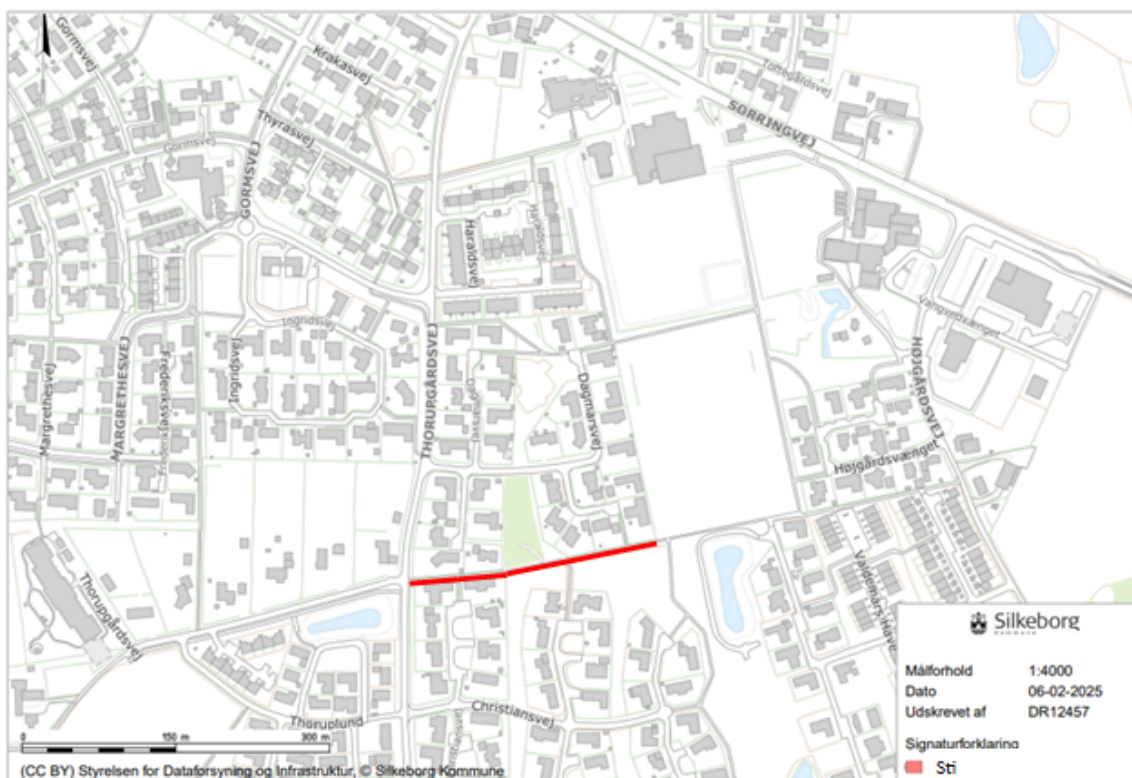
Beslutning Plan- og Vejudvalget den 04-03-2025

Indstillingen anbefales.

Beskrivelse af sagen

I forbindelse med Skolevejsprojekterne som er en del af Cykelhandlingsplanen, er der blevet gjort opmærksom på et stykke sti, som ligger op til et stykke offentlig sti.

Stien er en grussti, som er ca. 250 m lang og går fra Thorupgårdsvej og mod øst. Stien ender over i en offentlig sti, som kommunen allerede i forvejen drifter og vedligeholder.



Stien fra Thorupgårdsvej til boldbanerne er med udbygningen af Voel mod syd, blevet en del af områdets stinet. Stien benyttes af mange og forbinder tre boligområder med Voel skole og byens boldbaner. Man kan komme til nordbyen via stitunnel ved skolen. Stien er i dag en privat fællessti. Det er en grussti med boliger på begge sider og er flankeret af hække og grønne områder. Ved at optage stien som offentlig, vil Silkeborg Kommune kunne opgradere stien med belysning og på sigt med fast belægning, som de andre hovedstier i området.



Stien er en naturlig forlængelse af den offentlige skolesti, hvorfor det giver god mening at optage denne del af stien.

Borgerinddragelse

.

Økonomi

Fremtidig drift og vedligeholdelse af skolestien varetages af Silkeborg Kommune. Det nye stykke af skolestien er ca. 250 meter lang. Da stien er udført i grus, forventes stien at have årlige driftsudgifter på 5.000 kr.

Punkt 18: Godkendelse af regulativforslag for Gudenåen

22/218

Resume

Udkast til nyt vandløbsregulativ for Gudenåen på strækningen fra Silkeborg til Randers er nu udarbejdet. Regulativet fastsætter de juridiske og tekniske rammer for vedligeholdelse, naturhensyn og vandaflledning for vandløbet, herunder bestemmelser om skikkelse, vandføringsevne og vedligeholdelsesmetoder.

Regulativudkastet med tilhørende naturvurderinger er klar til at blive sendt i offentlig høring, hvilket giver borgere, organisationer og andre interessenter mulighed for at komme med input, inden det endelige regulativ vedtages.

Indstilling

Teknik & Miljøchefen indstiller til byrådet,

- at regulativudkastet med tilhørende miljørapport godkendes.
- at udkastet sendes i 12 ugers offentlig høring og at der afholdes et fælles offentligt møde i høringsperioden med en foreløbig dato 30. april 2025.

Beslutning Økonomi- og Erhvervsudvalget den 18-03-2025

Indstillingen anbefales.

Beslutning Klima- og Miljøudvalget den 05-03-2025

Indstillingen anbefales.

De fremviste plancher vedlægges protokollen.

Ej til stede Martin Jakobsen (C)

Beskrivelse af sagen

Udkast til nyt regulativ (bilag 1) med bilag (bilag 1.1 – 1.6) er lavet i samarbejde mellem Silkeborg, Viborg, Favrskov og Randers Kommuner og dækker Gudenåen på strækningen fra Ringvejsbroen øst for Silkeborg til Randers Bro i Randers, en strækning på ca. 60 km. Det inkluderer et strømløb på 549 m gennem Sminge Sø og yderligere 7,8 km gennem Tange Sø.

Der er desuden udarbejdet en miljørapport (bilag 2) inklusive vurdering efter habitatdirektivet og vandrammedirektivet.

Den politiske styregruppe for Gudenå regulativet er den 3. september 2024 orienteret om regulativudkastet med tilhørende miljørapport inklusive habitatkonsekvensvurdering og vandrammedirektivet. Fra Silkeborg deltager Rune Kristensen og Susanne Jacobsen. Referat fra mødet er vedlagt.

Styregruppen var enige om at anbefale det foreliggende forslag til regulativ for Gudenåen til vedtagelse i byrådene i Favrskov, Silkeborg, Viborg og Randers.

Der foreligger en mindretalsudtalelse fra Frank Nørgaard fra Randers Kommunes Teknik- og Miljøudvalg, som lyder. Mindretalsudtalelsen fremgår af referatet.

Baggrund for regulativrevisionen:

I sag 10, se [dagsordenstekst](#), på udvalgsmøde 8. april 2024 fik Klima- og Miljøudvalget en statusorientering af det tidligere sagsforløb med udarbejdelsen af et nyt fælles regulativ for strækningen Silkeborg til Randers i samarbejde med de tre andre kommuner i regulativområdet (spor 1).

I sag 6, se [dagsordenstekst](#), på udvalgsmøde 6. maj 2024 besluttede et flertal af Klima- og Miljøudvalget at afslutte arbejdet med at undersøge, om undtagelsesbestemmelserne fra habitatdirektivet kan tages i anvendelse i forbindelse med den udvidede vedligeholdelsespraksis, som besluttet i det lokale regulativudkast for strækningen Silkeborg Ringvej til indløb af Tange Sø fra november 2020 (spor 2). I stedet blev det besluttet at arbejde på at løse klimaudfordringer med øgede vandmængder i Gudenåen igennem det naturbaserede Ådalsprojekt.

Indhold og vedligeholdelsesbestemmelser i regulativudkastet:

- Én årlig grødeskæring (videreføring af det aktuelle omfang) med følgende termin:
 - Opstrøms Tangeværket: 1. juli – 1. september
 - Nedstrøms Tangeværket: 1. september – 1. oktober
- Ekstraordinær grødeskæring kan udføres ved højt vandspejl (kontrolleres ved fastsatte kontrolvandspejl forskellige steder på strækningen) hvor der samtidig er ekstraordinært meget grødevækst. Bestemmelsen må ikke benyttes oftere end hver 8.-10. år og vil kræve dispensation efter relevante love som naturbeskyttelsesloven og EU-direktiver. Dette betyder i praksis at bestemmelsen vil være svær at udnytte da flere afgørelser indeholder en 4 ugers klagefrist og behovet/muligheden for grødeskæring dermed er passeret.
- Oprensning er tilladt i perioden 1. august – 31. oktober. Maksimalt 500 meter kan oprenses årligt, og der skal gå mindst 10 år, før den samme strækning kan oprenses igen. Også her kræves dispensation fra relevante myndigheder. Den praktiske betydning af dette kan godt håndteres, da indsatsen i forvejen kræver detailplanlægning af præcist omfang og placering.
- På grund af det tidligere regulativs utilstrækkelige beskrivelser om vandføringskrav er de nye bestemmelser til vandføringskrav fastlagt på baggrund af de faktiske forhold. Den nye kontrol bygger på samme princip som i det tidligere regulativ, men fordeler sig på strækninger med teoretiske skikkelse (vandføringsevnen beregnet ud fra en teoretiske skikkelse) og Q/H (sammenhæng mellem vandføringen Q og vandspejlshøjden H).
- Strækningen fra starten af Tange Sø ved Borre Å til Ormnæs (2,2 km) har gennem de senere år ændret sig markant. Fra at være en del af Tange Sø har området udviklet sig til et delta-lignende landskab med strømrender og varierende bundforhold. Hvor vandet tidligere stod stille, er der nu en tydelig strøm, der kræver grødeskæring. Skæring i en strømrendebredde betyder, at der mulighed for at fremme en kraftig strømrende der kan holdes fri for sandaflejringer og understøtte udviklingen fra sø til vandløb.
- Det påhviler ejerne af opstemningsanlægget ved Tangeværket (Gudenåcentralen) at udføre den praktiske udførsel af vedligeholdelsen der blandet andet omfatter grødeskæring, træbeskæring og oprensning og afholde den dertil knyttede økonomien.

Miljøvurdering af regulativudkastet

En miljørapport (bilag 2) inklusive vurdering efter habitatdirektivet og vandrammedirektivet er udarbejdet med vurderinger af regulativets påvirkninger på natur, kultur, rekreative interesser og materielle goder. Regulativet er blevet tilpasset for at imødekomme kravene i habitatdirektivet og vandrammedirektivet.

Sagsbehandling efter naturbeskyttelsesloven

I regulativudkast er grødeskæringstidspunktet ændret i henhold til tidligere praksis, og det er vurderet at det kræver en sagsbehandling efter naturbeskyttelsesloven. Kommunerne vurderer, at der kan gives dispensation. Arbejdet er igangsat.

Betydningen af et nyt regulativ

I det gældende regulativ for Gudenåen er kravet til vandføringsevnen, at vandspejlet i Gudenåen ved en bestemt vandføring i marts – april måned ikke må overstige angivne koter på et antal stationer, som er fastlagt i regulativet.

Silkeborg Kommune har i perioden 2010-2021 i lighed med de tre andre Gudenå Kommuner gennemført kontrol af vandføringsevnen efter bestemmelserne i regulativet ud fra en konstrueret kontrolgraf. Grafen var konstrueret ud fra de i regulativet angivne koter.

Den anvendte metode blev imidlertid underkendt af Miljø- og Fødevarerklagenævnet i juni 2021. Ifølge nævnets afgørelse skal vandføringsevnen i Gudenåen i stedet kontrolleres ud fra opmålingen fra 1997, som ligger til grund for fastlæggelse af den vandføringsevne, der er kravsat i regulativet. Desværre er opmålingen fra 1997 behæftet med så stor usikkerhed og væsentlige mangler, at den vurderes ikke anvendelig som regulativmæssig reference for kontrol af vandføringsevnen i Gudenåen.

Godkendelsen af et nyt regulativ er derfor afgørende for at sikre en klar og praktisk gennemførlig kontrolmetode af den regulativbestemte vandføringsevne. Hvis kommunerne ikke kan dokumentere, at vandføringsevnen opfylder regulativets krav, kan det føre til juridiske og økonomiske udfordringer i fremtiden, eksempelvis i forbindelse med erstatningssager.

Silkeborg Kommune har 14. december 2023 på anmodning af Vandløbslauget GST og Gudenådalens Lodsejerforening truffet afgørelse om ikke at foretage oprensning af Gudenåen mellem Silkeborg og Tange Sø på baggrund af vinterkontrol af vandføringsevnen foretaget i 2023. Afgørelsen er 10. januar 2024 påklaget til Miljø- og Fødevarerklagenævnet af Vandløbslauget GST og Gudenådalens Lodsejerforening. Klagesagen afventer sagsbehandling i klagenævnet.

Høringsperioder

I perioden 24. september - 8. oktober 2024 har der være foretaget en myndighedshøring af afgrænsningsnotat forud for udarbejdelse af den endelige miljørapport til regulativudkastet. I høringsperioden blev der ikke modtaget nogen ændringsforslag.

Der er 12 ugers høringsfrist for regulativet, hvor der samtidig afholdes et offentligt møde om regulativudkastet. Det offentlige møde afholdes i fællesskab mellem de 4 kommuner forankret i den fælles styregruppe og den foreløbig dato er 30.april 2025. Efter høringsperioden vil eventuelle indsigelser bliver indarbejdet og et endelige regulativ vil blive forlagt til politisk godkendelse.

Regulativudkastet har primo marts 2025 været til politisk behandling i fagudvalgene de tre andre regulativ kommuner.

Borgerinddragelse

Der er 12 ugers høringsfrist for regulativudkastet, hvor der samtidig afholdes et fælles offentligt møde om udkastet for borgere, organisationer og andre interessenter.

Økonomi

Udgifter til udarbejdelse af fælles regulativ på strækningen Silkeborg – Randers deles med de tre andre Gudenåkommuner.

Bilag

Bilag 1 - Bilag 1 Regulativ for Gudenå_2025

Bilag 2 - Bilag 1_2 Oversigtskort

Bilag 3 - Bilag 1_1 Planredegørelse_2025

Bilag 4 - Bilag 1_3_1 Længdeprofil Gudenå os Tange 27.11.2023

Bilag 5 - Bilag 1_3_2 Længdeprofil Gudenåen ns Tange Sø

Bilag 6 - Bilag 1_4 teknisk redegørelse_2025.DOC

Bilag 7 - Bilag 1_4_1 teknisk redegørelse bilag a_p

Bilag 8 - Bilag 1_5 Oversigt over bådebroer 2025

Bilag 9 - Bilag 1_6 Ordforklaring

Bilag 10 - Bilag 2 Miljøvurderingsrapport_2025

Bilag 11 - Referat af møde den 3. sep 2024 i den politiske styregruppe for udarbejdelse af regulativ for Gudenåen
Silkeborg -Randers_.pdf

Bilag 12 - Sag 2 regulativ

Punkt 19: Behandling af anmodning fra Enhedslistens byrådsgruppe om udmøntning af budgetforlig på bevilling 41 Skoler

25/1217

Resume

Enhedslistens byrådsgruppe har anmodet om at få sag 2 fra møde 13. januar 2025 i Dagtilbuds-, Skole- og Familieudvalget om udmøntning af budgetforlig på bevilling 41 Skoler på byrådets dagsorden.

Indstilling

Borgmesteren for fremsender sagen til byrådets behandling

Beslutning Økonomi- og Erhvervsudvalget den 18-03-2025

Sagen oversendes til Byrådets behandling.

Beslutning Dagtilbuds-, Skole- og Familieudvalget den 10-03-2025

Søren Thomsen (Ø) stillede følgende beslutningsforslag:

- Dagtilbuds-, Skole- og Familieudvalgets beslutning truffet på møde 13. januar 2025 under sag 2 ”Godkendelse af udmøntning af budgetforliget på bevilling 41 Skoler” bullet 3 og 4 annulleres.

Følgende beslutning annulleres:

- at ubalancen på -11,968 mio. kr. finansieres ved at bruge midlerne fra ”Styrkelse af specialundervisningen” og ”Mærkbart løft af folkeskolen”.
- at den tilbageværende rest i 2025 på 3,032 mio. kr. reserveres til en forventet merudgift til flere elever på specialområdet

- De i budgetaftalen afsatte midler kr. 10 mio. i 2025 til et mærkbart løft af folkeskolen, der giver flere medarbejdere omkring den enkelte klasse/elev, tilføres folkeskolens almenområde.

- De i budgetaftalen afsatte midler kr. 5 mio. i 2025 til øgede udgifter i folkeskolen tilføres specialområdet.

- Det tilkendegives fra Dagtilbuds-, Skole- og Familieudvalget til Økonomi- og Erhvervsudvalget, at den økonomiske udfordring i 2025 med specialområdet indenfor folkeskoleområdet er en strukturel ubalance, som bør håndteres af Økonomi- og Erhvervsudvalget og Byrådet ifm. budgetopfølgning pr. 31. marts 2025 på lige fod med evt. øvrige områder med strukturel ubalance

Søren Thomsen (Ø) og Kathrine Frøhlich (SF) stemte for.

Et flertal bestående af Søren Kristensen (Løsgænger), Gitte Willumsen (C), Morten Høgh (V), Thomas Tonsberg Schlie (V) og Anders Hartvig (V) stemte imod beslutningsforslaget.

Søren Thomsen (Ø) og Kathrine Frøhlich (SF) begærer sagen til Byrådets behandling, jf. Styrelseslovens § 23.

Fraværende: Mathilde Jakobsen (C), Anders Hartvig (V) deltager i stedet.

Beslutning Byrådet den 28-01-2025

Borgmesteren foreslår følgende:

”at der gives en tillægsbevilling til bevilling 41 på 7 mio. kr. i 2025 finansieret af kassen, og at de 7 mio. kr. i 2027 udgår i forbindelse med den kommende budgetlægning.

Rammen for Bevilling 41 drøftes i forbindelse med budgetlægningen for 2026 sammen med de øvrige områder.”

Borgmesteren trækker forslaget.

Enhedslisten (Ø) fremsatte følgende forslag:

at der gives en tillægsbevilling til bevilling 41 på 7 mio. kr. i 2025 finansieret af kassen, og at de 7 mio. kr. i 2027 udgår i forbindelse med den kommende budgetlægning.

Rammen for Bevilling 41 drøftes i forbindelse med budgetlægningen for 2026 sammen med de øvrige områder.

Borgmesteren foreslog at sagen standses og sendes til drøftelse i Dagtilbuds-, Skole- og Familieudvalget samt Økonomi- og Erhvervsudvalget. For forslaget stemte byrådet. Imod stemte Enhedslisten (Ø) og Socialistisk Folkeparti (F).

Fraværende: Trine Rounkvist (C) i stedet deltog Karen Aagaard (C) og Kern Oddershede (V) i stedet deltog Ole Würtz (V).

Beskrivelse af sagen

Enhedslistens byrådsgruppe ønsker at byrådet behandler følgende:

”Sag 2 fra seneste møde i Dagtilbuds-, Skole- og Familieudvalget til drøftelse og beslutning på mødet i byrådet ultimo januar 2025.”

Sag 2 er vedlagt som bilag.

Lovgrundlag

§ 11, stk. 1, 1. pkt. i lov om kommunernes styrelse, hvorefter ethvert medlem af byrådet for byrådet kan indbringe ethvert spørgsmål samt fremsætte forslag til beslutninger.

Bilag

Bilag 1 - Sag 2 Godkendelse af udmøntning af budgetforliget på.pdf

Punkt 20: Godkendelse af dispositionsforslag og forhøjelse af anlægsbevilling til etablering af varige specialpladser på dagtilbudsområdet i Funder Børnehus

25/5177

Resume

Byrådet har på deres møde den 24. september 2024 frigivet anlægsbevilling til projektering af 20 varige specialpladser på dagtilbudsområdet i Funder Børnehus. Specialpladserne etableres i Brombærhuset, der er en del af Funder Børnehus.

Dagtilbuds-, Skole- og Familieudvalget forelægges dispositionsforslag til godkendelse. I anlægsbudget 2025-2034 er der afsat en pulje på 39 mio. kr. til løbende udvidelse af pladser på specialområdet. I 2025 er rådighedsbeløbet på puljen 10,6 mio. kr., når der overføres ubrugt rådighedsbeløb på 3 mio. kr. fra puljen i 2024. Der søges om byrådets godkendelse af en forhøjelse af anlægsbevillingen til projektet med 9 mio. kr. med rådighedsbeløb i 2025.

Indstilling

Børne- og Familiechefen indstiller til Dagtilbuds-, Skole- og Familieudvalget

- at dispositionsforslag for etablering af 20 specialpladser i Brombærhuset i Funder Børnehus godkendes

Børne- og Familiechefen indstiller til byrådet

- at forhøjelse af anlægsbevilling med 9 mio. kr. til projektet godkendes

Beslutning Økonomi- og Erhvervsudvalget den 18-03-2025

Indstillingen anbefales.

Beslutning Dagtilbuds-, Skole- og Familieudvalget den 10-03-2025

Bullet 1: Godkendt.

Bullet 2: Indstillingen anbefales.

Fraværende: Mathilde Jakobsen (C), Anders Hartvig (V) deltager i stedet.

Beskrivelse af sagen

Byrådet godkendte på møde d. 24. september 2024 anlægsbevilling til projektering af varige specialpladser på dagtilbudsområdet i Funder Børnehus. Sagen kan læses [her](#).

Baggrunden for projektet er, at der er etableret 14-18 midlertidige specialpladser i tilknytning til almenpladser i lejede pavilloner nedenfor Funder Børnehus. Specialpladserne er etableret efter Dagtilbudsloven og skal derfor ligge i sammenhæng med almenpladser. Da almenpladserne i pavillonerne flyttes til det nye børnehus på Damgårdsvej pr. 1. oktober 2025, er det nødvendigt at finde et nyt og varigt alternativ til specialpladserne.

Børne- og Familieafdelingen foreslog i forbindelse med godkendelse af projekteringsbevillingen at flytte specialpladserne til lokaler i Funder Børnehus med følgende begrundelse:

1. En placering i Funder Børnehus lever op til de vedtagne principperne for placering af varige specialpladser
2. Der er tilstrækkelig fysisk kapacitet på dagtilbudsområdet i Funder distrikt, til at nuværende rammer kan rumme en specialgruppe
3. En flytning inden for det nuværende børnehus vil være det mest skånsomme for en sårbar børnegruppe

Det blev foreslået at indrette Brombærhuset, som er en del af Funder Børnehus, samt tilhørende udearealer, så det kan rumme en specialgruppe på op til 20 børn samt en almen børnehavegruppe.

Dispositionsforslag

Der er udarbejdet dispositionsforslag for etableringen af specialpladserne i Brombærhuset som en del af udbudsmaterialet. Dispositionsforslaget kan læses i bilag 1. Brombærhuset rummer i dag 85 almenpladser. Efter ombygningen vil Brombærhuset rumme 38 pladser. De fordeler sig på fire grupperum, hvoraf tre vil være indrettet til specialbørn med plads til 6-7 børn i hver gruppe. Det fjerde grupperum vil blive indrettet til en almen børnehavegruppe. Af hensyn til både børn med specialplads og børn i almengruppen vurderes det, at en mindre gruppe end de normalt 22 børn i en almengruppe vil være mest hensigtsmæssig. Det fjerde grupperum vil derfor indeholde en almengruppe på 18 børn.

Der vil være fokus på at skabe et fleksibelt og inkluderende pædagogisk miljø, hvor både børn fra almen- og specialgrupper deltager i aktiviteter på tværs af hele Funder Børnehus. Dette fremmer fællesskab blandt børnene og giver alle mulighed for at lære af hinanden.

Efter omdannelsen af Brombærhuset vil den samlede kapacitet i Funder Børnehus omfatte:

	Vuggestuepladser	Børnehavepladser	Specialpladser
Hovedbygningen	65	110	0
Brombærhuset	0	18	20

Da der er tale om etablering af specialpladser, er det ikke muligt at ombygge lokalerne fuldstændigt i overensstemmelse med standarderne i 'Funktionsprogram for børnehuse i Silkeborg Kommune'. Brombærhuset vil derfor ombygges under hensyn til funktionsprogrammet i det omfang, det er relevant og hensigtsmæssigt. Derudover medtages de forudsætninger og viden som blev skabt i forbindelse med tidligere planarbejde vedrørende en mulig omdannelse af Bakkegården også i projektet.

I udarbejdelsen af dispositionsforslaget har der været særlig fokus på en række faktorer i indretningen af både inde- og udemiljøer, så det rummer børnegruppens behov. Det drejer sig f.eks. om følgende:

- Etablering af aflastningsrum til grupperummene, så der er mulighed for at trække sig
- Fokus på at skabe "rum i rummet" i fællesarealerne
- Tilpasning af puslerumsforhold og garderober til specialbørn
- Optimering af ankomstforhold tæt på indgangen
- Placering af krybberum så støj og forstyrrelser minimeres
- Forbedring af akustikken generelt i lokalerne
- Optimering af kontor- og mødefaciliteter så personalet kan være tæt på børnene og hurtigt tilgængelige.

Herudover tilstræbes det at genbruge så meget inventar og så mange legeredskaber fra de midlertidige pavilloner som muligt. Dette tiltag understøtter vores klima- og miljøindsats ved at reducere behovet for nyproduktion.

Tidsplan

Det forventes, at byggearbejderne igangsættes i maj, og at pladserne i Brombærhuset vil være klar til ibrugtagning den 1. oktober 2025.

Pr. 1. oktober vil det nye børnehus på Damgårdsvej ligeledes være klar til indflytning. Det betyder, at alle børnene i de midlertidige pavilloner nedenfor Funder Børnehus flytter til henholdsvis den nye institution på Damgårdsvej og de nye lokaler i Brombærhuset pr. 1. oktober. De midlertidige pavilloner skal herefter fjernes, og grunden reetableres til brug for nye veje og parkeringspladser i området.

Anlægsøkonomi

Der er frigivet 0,5 mio. kr. til projektering af udvidelsen af specialpladserne. Der søges om, at anlægsbevillingen til projektet forhøjes med 9 mio. kr. med rådighedsbeløb i 2025, så den samlede anlægsbevilling til projektet er 9,5 mio. kr.

Heraf har Ejendomme estimeret, at 7 mio. kr. skal anvendes til ombygningen og indretningen af de nuværende lokaler og udearealer i Brombærhuset, mens 2 mio. kr. skal tilgå fjernelse af de midlertidige pavilloner og reetablering af grunden.

Borgerinddragelse

I forbindelse med udarbejdelse af dispositionsforslaget har der været afholdt brugermøder med ledelse og personale fra specialområdet og Funder Børnehus. Der laves derudover informationsmateriale til forældre fra både almen- og specialområdet, som løbende opdateres om projektet.

Økonomi

Økonomistaben oplyser, at forhøjelse af anlægsbevilling med 9 mio. kr. fra 0,5 mio. kr. til 9,5 mio. kr., kan gives på bevilling 43 inden for budgettets rammer i 2025.

Bilag

Bilag 1 - Dispositionsforslag Brombærhuset

Punkt 21: Godkendelse af anlægsbevilling til udskiftning af toilet ved Hinge Søbad

25/4515

Resume

Byrådet skal tage stilling til, om der skal gives anlægsbevilling på 0,800 mio.kr. til udskiftning af toilettet ved Hinge Søbad.

Indstilling

Kultur- og borgerservicechefen og Økonomichefen indstiller til byrådet

- at anlægsbevilling til udskiftning af toilet ved Hinge Søbad godkendes, når der gives en kassefinansieret tillægsbevilling på 0,600 mio. kr. i 2025 og der samtidig flyttes 0,200 mio. kr. fra anlægsprojektet "Outdoorfaciliteter" (tidligere "Trailcenter og Outdoorfaciliteter") på bevilling 34 Kultur og fritid.

Beslutning Økonomi- og Erhvervsudvalget den 18-03-2025

Indstillingen anbefales.

Beslutning Kultur-, Fritids-, Outdoor- og Idrætsudvalget den 03-03-2025

Indstillingen anbefales.

Beskrivelse af sagen

Kultur- og Borgerserviceafdelingen oplyser, at det nuværende toilet ved Hinge Søbad trænger til en udskiftning. Derfor har Kultur- og Borgerserviceafdelingen et ønske om at anvende en del af mindreforbruget på anlægsprojektet "Toiletter ved Silkeborg Bad" til udskiftning af toilettet ved Hinge Søbad. Forventningen er pt., at udskiftningen af toilettet vil koste ca. 0,800 mio. kr.

Kultur- og Borgerserviceafdelingen vurderer, at etableringen af et nyt toilet ved Hinge Søbad vil skabe en god helhed med det nye søbad fra 2024. Samtidig kan toiletbygningen blive en del af nogle mindre lokale projekter, f.eks. overdækning og sauna.

I budget 2022 blev der afsat 2,500 mio. kr. til etablering toiletfaciliteter ved KunstCentret Silkeborg Bad. Bevillingen er anvendt til etablering toiletfaciliteter ved KunstCentret Silkeborg Bad samt renovering af toiletbygningen i Indelukket jf. ØKE-sag 19. april 2022 punkt 23.

På nuværende tidspunkt er der 1,244 mio. kr. tilbage på projektet. Der mangler at blive udført jordarbejder i forbindelse med etablering af toilettet i Indelukket. Disse udgifter er estimeret til ca. 75.000 kr. Derfor er forventningen, at projektet kan lukkes ved årets udgang med et mindre forbrug på ca. 1,170 mio. kr.

I samlesagen "Godkendelse af en samling af anlægsregnskaber 2024" (Byrådsmøde marts 2025) lukkes anlægsprojekt "Trailcenter og Outdoorfaciliteter" med et mindreforbrug på 0,940 mio. kr. Mindreforbruget indstilles overført til et nyt anlægsprojekt "Outdoorfaciliteter" på bevilling 34 Kultur og Fritid. I denne sag foreslås 0,200 mio. kr. af de 0,940 mio. kr. anvendt til finansiering af anlægsprojektet "Udskiftning af toilet ved Hinge Søbad".

Indstilling i denne sag forudsætter derfor oprettelse af det nye anlægsprojekt "Outdoorfaciliteter" inkl. finansiering som foreslået i samlesagen "Godkendelse af en samling af anlægsregnskaber 2024".

Økonomi

Økonomistaben oplyser, at tillægsbevilling på 0,800 mio. kr. på bevilling 34 Kultur og Fritid kan gives med rådighedsbeløb i 2025, når der gives en kassefinansieret tillægsbevilling på 0,600 mio. kr. og der overføres 0,200 mio. kr. fra anlægsprojekt "Outdoorfaciliteter".

Punkt 22: Godkendelse af anlægsbevilling til udskiftning af den ene buebro i Indelukket

25/3760

Resume

Byrådet skal tage stilling til, hvorvidt der kan godkendes en anlægsbevilling på 0,8 mio. kr. til udskiftning af den ene buebro i Indelukket finansieret af 0,2 mio. kr. fra driftsbudgettet i Kultur- og Borgerserviceafdelingen og 0,6 mio. kr. fra kassen.

Indstilling

Kultur- og borgerservicechefen og Økonomichefen indstiller til byrådet

- at anlægsbevilling til udskiftning af den ene buebro i Indelukket på 0,8 mio. kr. godkendes, når der gives en kassefinansieret tillægsbevilling på 0,6 mio. kr. i 2025 samt at der fra bevilling 34 Kultur og Fritid overføres 0,2 mio. kr. fra drift til anlæg i 2025

Beslutning Økonomi- og Erhvervsudvalget den 18-03-2025

Indstillingen anbefales.

Beslutning Kultur-, Fritids-, Outdoor- og Idrætsudvalget den 03-03-2025

Indstillingen anbefales.

Beskrivelse af sagen

Kultur- og Borgerserviceafdelingen har i forbindelse med løbende tilsyn med Indelukket i 2024 konstateret, at de små buebroer i Indelukket trænger til at blive udskiftet. Billeder af buebroerne kan ses på bilag 1.

De to små buebroer i Indelukket forbinder Lille ø i Indelukket med havneområdet og er eneste adgangsvej til ca. 25 bådpladser på Lille ø.

Kultur- og Borgerserviceafdelingen vurderer, at den ene bro kan holde til efteråret 2026, mens den anden bro skal udskiftes senest i efteråret 2025. Begge broer er i 2024 blevet renoveret i det omfang, det har været muligt.

Kultur- og Borgerserviceafdelingen har modtaget et tilbud om udskiftning af begge broer. Det vurderes, at udskiftningen af begge buebroer koster 1,5 mio. kr. inkl. indtagning af gamle broer og opsætning af nye broer.

Ved udskiftning af den ene bro i 2025 og den anden i 2026 vurderes det, at det giver en merudgift på omkring 0,1 mio. kr. i forhold til samtidig udskiftning. Udskiftning af den ene bro i 2025 vil derfor koste 0,8 mio. kr.

Kultur- og Borgerserviceafdelingen kan indenfor bevilling 34 finde 0,2 mio. kr. til udskiftningen.

Koncernøkonomi foreslår, at der gives en kassefinansieret tillægsbevilling på 0,6 mio. kr. til udskiftning af den ene bro, og at udskiftningen af den anden buebro indgår i budgetlægningen for anlæg i 2026 med en anslået udgift på 0,8 mio. kr. i 2026.

Det bemærkes, at der i budget 2022 blev afsat 2,5 mio. kr. til etablering af toiletfaciliteter ved KunstCentret Silkeborg Bad. Bevillingen er anvendt til etablering af toiletfaciliteter ved KunstCentret Silkeborg Bad samt renovering af toiletbygningen i Indelukket jf. sag på Økonomi- og Erhvervsudvalget 19. april 2022 punkt 23. På nuværende tidspunkt er der 1,244 mio. kr. tilbage på projektet. Der mangler at blive udført jordarbejder i forbindelse med etablering af toilettet i Indelukket. Disse udgifter er estimeret til ca. 75.000 kr. Derfor er forventningen, at projektet kan lukkes ved årets udgang med et mindre forbrug på ca. 1,170 mio. kr.

Udskiftningen af broerne kræver en tilladelse fra Teknik- og Miljøafdelingen.

Økonomi

Økonomistaben oplyser, at anlægsbevillingen på 0,8 mio. kr. kan gives med rådighedsbeløb i 2025, når der gives en kassefinansieret tillægsbevilling på 0,6 mio. kr. i 2025 samt at der fra bevilling 34 Kultur og Fritid overføres 0,2 mio. kr. fra drift til anlæg.

Bilag

Bilag 1 - Billeder fra tilsyn september 2024

Punkt 23: Godkendelse af oprettelse af lokale specialklasser som del af pilotprojekt

24/33424

Resume

I denne sag indstilles der til, at styrelsesvedtægternes bilag 2 vedr. skolestrukturen i Silkeborg Kommune ændres for 14 skoler, så de får mulighed for at oprette en lokal specialklasse som del af et pilotprojekt.

Indstilling

Skolechefen indstiller til byrådet,

- at mulighed for oprettelse af lokale specialklasser under pilotprojekt for de i sagen nævnte skoler og som følge heraf de nødvendige ændringer i styrelsesvedtægternes bilag 2 vedr. skolestrukturen godkendes

Beslutning Økonomi- og Erhvervsudvalget den 18-03-2025

Indstillingen fra Dagtilbuds-, Skole- og Familieudvalget anbefales.

Beslutning Dagtilbuds-, Skole- og Familieudvalget den 10-03-2025

Indstillingen anbefales.

Sagsfremstillingen indeholder 2 fejl:

- Det fremgår, at Hvinningdalskolen ikke har et inklusionscenter, selvom de har et inklusionscenter (Ulvedalskolen).
- Derudover er Resenbro fejlagtigt nævnt i bilag 2 som en skole, der kan få en lokal specialklasse, selvom de ikke har vist interesse heri.

Skoler, der ikke har vist interesse skal – jf. tidligere beslutninger – ikke have oprettet specialklasse, og dette gælder selvfølgelig også for Resenbro Skole.

Fraværende: Mathilde Jakobsen (C), Anders Hartvig (V) deltager i stedet.

Beskrivelse af sagen

D. 3. december 2024 godkendte Dagtilbuds-, Skole- og Familieudvalget rammen for et frivilligt pilotprojekt, der giver skolerne mulighed for at oprette en lokal specialklasse. I forlængelse heraf igangsatte Skoleafdelingen en proces, hvor skoler med interesse i at oprette en lokal specialklasse skulle tilkendegive, at de gerne ville deltage i pilotprojektet under de beskrevne rammer. Interesetilkendegivelsen skulle underskrives af både skoleleder og skolebestyrelsesformand.

I alt har 16 skoler tilkendegivet deres interesse i at oprette en lokal specialklasse som del af pilotprojektet, hvoraf 14 på nuværende tidspunkt ikke har et specialklassetilbud i form af et inklusionscenter.

Som følge af den store interesse for at deltage i pilotprojektet, sendte Skoleafdelingen forslaget om at oprette lokale specialklasser i høring hos samtlige skolars bestyrelser i Silkeborg Kommune. Det er i Folkeskoleloven § 40, Stk. 2, 2 beskrevet, at beslutninger om skolestrukturen skal træffes efter indhentet udtalelse ved de berørte skolebestyrelser. Da oprettelsen af de lokale specialklasser sker på grundlag af en ændring af underbilaget til styrelsesvedtægternes bilag 2 vedr. skolestrukturen i Silkeborg Kommune, har skolebestyrelserne haft ret til at give udtalelse i forbindelse med behandling af denne sag.

I alt har 18 skolebestyrelser fremsendt deres høringssvar.

Skolebestyrelsernes høringssvar

Generelt er der bred opbakning til pilotprojektet på tværs af høringssvarene. Blandt andet giver skolebestyrelserne udtryk for, at de ser det som en værdifuld mulighed for at inkludere flere elever i den lokale skole og dennes forbindelse til lokalområdet.

På tværs af høringssvarene gives der også udtryk for opmærksomheder og bekymringer. Disse omhandler især økonomi, fysiske rammer og kvaliteten af de lokale specialklasser. Nedenfor følger de væsentligste bekymringer på tværs af høringssvarene sammen med forvaltningens tilbagemelding på de pågældende bekymringer. Som bilag er vedhæftet en opsummering af indholdet i høringssvarene og en samling af de fulde høringssvar.

Flere høringssvar udtrykker bekymring for, at finansieringen af de lokale specialklasser vil ske på bekostning af almenundervisningen på skolerne.

- Som det er beskrevet i rammerne for de lokale specialklasser, gives der en fast takst pr. visiteret elev, som skolen kan bruge til at tilrettelægge det konkrete specialundervisningstilbud
- Der er der afsat en central pulje til etablering af de lokale specialklasser, som skal bruges til fx justering af de fysiske rammer og opkvalificering af personale
- Herudover vil den økonomi, som på sigt frigøres, når elever visiteres til de lokale specialklasser frem for inklusionscentre, føres tilbage til skolernes almenundervisning

Flere skolebestyrelser påpeger de fysiske rammer som en udfordring, når der skal oprettes lokale specialklasser. Imens nogle påpeger, at de ikke er i stand til at kunne tilbyde en lokal specialklasse pga. netop manglende plads, udtrykkes der hos andre tvivl om, hvad der i rammen for pilotprojektet menes med, at de lokale specialklasser skal kunne oprettes med "få justeringer".

- Som pilotprojekt er det vigtigt, at de lokale specialklasser kan igangsættes indenfor overskuelig fremtid uden omkostningsfulde og tidskrævende anlægsjusteringer
- Det anerkendes, at kriteriet giver udfordringer ift., at ikke alle skoler i denne omgang kan oprette en lokal specialklasse
- Det anerkendes også, at formuleringen om "få justeringer" ikke er let gennemskuelig. I dialogen med de interesserede skoler vil der skabes klarhed over, hvad der som del af den centrale pulje kan dækkes ift. de bygningsmæssige justeringer

Der peges også på udfordringen med at opretholde en vis kvalitet i de lokale specialklasser, som vil bestå af få elever. Bekymringerne relaterer sig særligt til muligheden for at indrette et passende undervisningstilbud på tværs af årgange. Samtidig understreges nødvendigheden af at have kvalificeret personale, og at PPL i tilstrækkelig grad bliver dimensioneret til at understøtte udviklingen af de nye lokale specialklasser.

- Der er opmærksomhed på, at kunne understøtte skolerne i at organisere de lokale specialklasser på en måde, der er tilpasset den enkelte skoles elevsammensætnings behov

Rammer for og omfanget af de lokale specialklasser

De opmærksomhedspunkter, som skolebestyrelserne har påpeget i deres høringssvar, vil ved byrådets godkendelse blive brugt i det videre arbejde med at forberede oprettelserne af de lokale specialklasser under følgende rammer:

- De lokale specialklasser oprettes uden målgruppe. Det primære optagelseskriterie bliver barnets lokale tilknytning til skolen/lokalområdet. Lokalområdet forstås her som skoledistriktet
- Taksten til de lokale specialklasser bliver 150.000 kr. pr. elev. Herudover gives en takst på 30.000 kr. pr. elev til SFO-fritidsordning
- Skolerne arbejder, i samarbejde med PPL, for at sikre kvalitet i de samlede skoletilbud, bl.a. gennem relevant praksisnær kompetenceudvikling
- Skolernes fysiske rammer kræver få justeringer for kunne opstarte de lokale specialklasser

Ved byrådets godkendelse vil skoler med et inklusionscenter også have mulighed for at oprette en lokal specialklasse under pilotprojektet. De 14 skoler uden et inklusionscenter, som har tilkendegivet, at de ønsker at oprette en lokal specialklasse og som underbilaget til styrelsesvedtægternes bilag 2 vedr. skolestrukturen derfor skal ændres for, er følgende:

Balleskolen, Bryrup Skole, Dybkærskolen, Fårvang Skole, Gjern Skole, Gjessø Skole, Grauballeskolen, Gødvadskolen, Hvinningdalskolen, Sorring Skole, Sejs Skole, Trekløverskolen, Vestre Skole og Voel Skole.

Forslag til ændring i underbilaget til styrelsesvedtægternes bilag 2 vedr. skolestrukturen i Silkeborg Kommune er vedlagt som bilag.

Dagtilbuds-, Skole- og Familieudvalget vil inden sommerferien blive præsenteret for forslag til en evalueringsmodel for de lokale specialklasser under pilotprojektet.

Borgerinddragelse

Som forberedelse af denne sag er der indhentet udtalelse fra skolebestyrelserne jf. Folkeskoleloven § 40, Stk. 2, 2.

Udtalelserne er vedlagt som bilag.

Bilag

Bilag 1 - Bilag Opsummering af høringssvar fra skolebestyrelserne ang. oprettelse af lokale specialklasser i forbindelse med pilotprojekt

Bilag 2 - Bilag Forslag til ændringer til underbilaget Antal skoler og deres omfang

Bilag 3 - Bilag: Samlede høringssvar fra skolebestyrelserne ang. oprettelse af lokale specialklasser i forbindelse med pilotprojekt

Punkt 24: Godkendelse af vedtægter for Seniorrådet 2026-2029

25/774

Resume

Der skal afholdes valg til Seniorrådet i 2025. I henhold til Ældrelovens kapitel 10 skal Byrådet godkende vedtægter med dertilhørende bilag for Seniorrådet 2026-2029.

Indstilling

Sundheds- og Omsorgschefen indstiller til Byrådet,

- at vedtægter med tilhørende bilag for Seniorrådet 2026-2029 godkendes.

Beslutning Økonomi- og Erhvervsudvalget den 18-03-2025

Økonomi- og Erhvervsudvalget tilbagesender sagen til Ældreudvalget med henblik på en genvurdering af fremmødevalg, idet Økonomi- og Erhvervsudvalget ikke vil afsætte den økonomiske ramme til valget. Eventuelle udgifter til valget skal Ældreudvalget finde indenfor eget budget.

Beslutning Ældreudvalget den 03-03-2025

Indstillingen anbefales.

Beslutning Ældreudvalget den 03-02-2025

Indstillingen anbefales.

Ej til stede Peter Sig Kristensen (Ø)

Supplerende beskrivelse af sagen

Seniorrådet har afgivet høringssvar, som er vedhæftet på sagen. Seniorrådet har ingen bemærkninger til det fremsendte forslag til vedtægter for Seniorrådet 2026-2029.

Forud for behandling i Økonomi- og Erhvervsudvalget er der i samarbejde ml. Sundheds- og Omsorgsafdelingen og Valgsekretariatet udarbejdet et notat, der belyser de økonomiske konsekvenser ved fremmødevalg. Notatet er vedlagt som bilag.

Beskrivelse af sagen

I forbindelse med forberedelserne til afholdelse af valg til Seniorråd i efteråret 2025 er der nedsat en valgbestyrelse. Valgbestyrelsen består af tre medlemmer fra Ældreudvalget, tre medlemmer fra Seniorrådet, sektionsleder for Staben i Sundhed og Omsorg samt et par forvaltningsmedarbejdere.

Valgbestyrelsen for valg til Seniorråd har udarbejdet forslag til vedtægter for perioden 2026-2029, der, foruden vedtægterne, består af bilag 1 om procedure for høring af sager i Seniorrådet, bilag 2 vedrørende procedure for valg til Seniorrådet i efteråret 2025 og bilag 3 om udbetaling af diæter og befording.

Vedtægterne træder i kraft, når det valgte Seniorråd tiltræder og påbegynder deres virksomhed 1. januar 2026, dog træder reglerne i bilag 2 om valg til Seniorråd i kraft efter godkendelse i Byrådet og finder anvendelse ved førstkommande valg til Seniorrådet.

Valgbestyrelsen lægger op til at valg til Seniorråd afholdes som fremmødevalg 18. november 2025, det vil sige samme tidspunkt som valg til Byråd og Regionsråd, med indgivelse af kandidatur ultimo 2. kvartal 2025.

Borgerinddragelse

Sendes til høring i Seniorrådet.

Økonomi

Der forventes anvendt op mod 800.000 kr. til afholdelse af valget.

Bilag

Bilag 1 - Udkast til vedtægter for Seniorrådet 2026-2029

Bilag 2 - Bilag 1 til vedtægter for Seniorrådet 2026-2029

Bilag 3 - Bilag 2 til vedtægter for Seniorrådet 2026-2029

Bilag 4 - Bilag 3 til vedtægter for Seniorrådet 2026-2029

Bilag 5 - Høringssvar 2025 - Vedtægter for seniorrådet 2026-2029

Bilag 6 - Notat fremmødevalg 03.25.docx

Punkt 25: Lukket: Drøftelse og beslutning om forlængelse af udlejekontrakt

23/6757

Punkt 26: Lukket: Godkendelse af køb og anlægsbevilling til areal i Gjessø

22/8777

Punkt 27: Lukket: Godkendelse af køb og anlægsbevilling til ejendom i Grauballe

24/30571

Punkt 28: Lukket: Godkendelse af køb og anlægsbevilling til ejendom i Virklund

22/20075

Punkt 29: Lukket: Godkendelse af køb og anlægsbevilling til køb af ejendom i Skægekær

24/30946

Punkt 30: Lukket: Godkendelse vedrørende muligt køb af ejendom i Virklund

25/4189

Punkt 31: Lukket: Godkendelse af proces for fast ejendom i Silkeborg

24/13264

Punkt 32: Lukket: Godkendelse af igangsætning af ekspropriation til vejadgang, lokalplan 35-011 for erhvervsområde Hårup Øst

25/3530

**Punkt 33: Lukket: Godkendelse af ekspropriation til supercykelsti fra
Silkeborg Trafikterminal til Lysbro**

24/11344

Punkt 34: Lukket: Orientering om Databeskyttelsesrådgiverens afrapportering 2024

25/3155

Punkt 35: Orientering om evaluering af rullende kommuneplanlægning

23/21608

Resume

Den 20. juni 2022 vedtog Silkeborg Byråd, at forudsætningen for Planstrategi 2050 var en mere løbende tilgang til kommuneplanlægning – såkaldt rullende kommuneplanlægning. Beslutningen blev endelig vedtaget med Planstrategi 2050 og dermed er rullende kommuneplanlægning fastlagt som den fremtidige revisionsform af kommuneplanen frem mod næste periode for en ny planstrategi, som skal være vedtaget i første halvdel af næste byrådsperiode.

Silkeborg Kommune har siden vedtaget en række kommuneplanrul og samtidig er der en række kommuneplanrul under udarbejdelse. Senest har Økonomi- og Erhvervsudvalget på mødet 21. maj 2024 udvalgt og prioriteret nye rul til igangsætning for perioden 2024-2026.

Med afsæt i det afholdte og igangværende arbejde er der draget en række erfaringer af revisionsformen og indført nye tiltag. Økonomi- og Erhvervsudvalget orienteres om evalueringen og tiltag der kan styrke den rullende planlægning fremadrettet. Ligeledes orienteres om den fremadrettede proces med rullende kommuneplanlægning frem mod en ny planstrategi.

Indstilling

Teknik- og Miljøchefen indstiller til Økonomi- og Erhvervsudvalget,

- at orienteringen tages til efterretning.

Beslutning Økonomi- og Erhvervsudvalget den 18-03-2025

Taget til efterretning.

Beslutning Plan- og Vejudvalget den 04-03-2025

Udvalget anbefaler, at orienteringen tages til efterretning.

Beskrivelse af sagen

Forud for Planstrategi 2050 besluttede Silkeborg Byråd i juni 2022, at rullende kommuneplanlægning skulle være en forudsætning for Planstrategi 2050 og tilgangen til revision af kommuneplanen. Ved vedtagelsen af Planstrategi 2050 i september 2023 blev beslutningen stadfæstet. Det betyder at kommuneplanen revideres løbende for henholdsvis et tema eller lokalområde ad gangen (et såkaldt tema-rul eller område-rul). Denne revisionsform erstattede den tidligere fulde revision, hvor kommuneplanen blev revideret i sin helhed hvert fjerde år. Allerede i forbindelse med vedtagelsen af den sidste fulde revision af kommuneplanen i december 2020, tilkendegav Silkeborg Byråd, at kommunen ønskede en løbende tilgang til revisionsarbejdet, hvilket var startskuddet til opstart af de første fire pilotrul.

Siden december 2020 har Silkeborg Kommune igangsat, prioriteret og vedtaget henholdsvis 6 tema-rul og 6 område-rul. Senest har Økonomi- og Erhvervsudvalget på mødet 26. maj 2024 prioriteret nye rul med afsæt i en administrativ bruttoliste og anbefaling for 2024-2026. Herunder er de 12 nuværende rul oplistet.

Tema-rul

- Detailhandel (vedtaget)
- Tekniske anlæg og VE-planlægning (på vej til behandling af forslag)
- Erhverv (under udarbejdelse)
- Midtbyplanlægning (prioriteret til opstart)
- Strategisk landdistriktsplanlægning (prioriteret til opstart)
- Kulturmiljøer og SAVE-registrering af bevaringsværdige bygninger (prioriteret til opstart)

Område-rul

- Sejling/Skægkær (vedtaget)
- Ans (vedtaget)
- Virklund (under udarbejdelse)
- Grauballe (politisk sat i bero – ønske om forudgående helhedsplanlægning for Eriksborgs senere etaper).
- Them-Salten (opstartet)
- Voel (prioriteret til opstart)

De vedtagne og igangværende kommuneplanrul har givet en række erfaringer og vist både fordele og uhensigtsmæssigheder. Derfor evalueres rullende kommuneplanlægning med henblik på tilpasninger frem til næste planstrategi.

Senest inden udgangen af 2027 skal byrådet vedtage en ny planstrategi for Silkeborg Kommune. I helhold til planloven skal det i planstrategien besluttes, hvordan kommuneplanlægningen efterfølgende revideres. Planstrategien bliver en del af den overordnede visions- og strategiproces, som starter op med det nye byråd.

Det påpeges at der uanset revisionsform af kommuneplanen eller prioritering af kommuneplanrul, altid er politisk mulighed for at lave selvstændige kommuneplantillæg – eksempelvis i forbindelse med en lokalplan.

Baggrund og formål med rullende kommuneplanlægning

I forbindelse med den fulde og intensive revision af kommuneplanen i 2019/2020 opstod en erkendelse og behov for en mere løbende tilgang, hvor der var mulighed for at komme mere ned i de enkelte temaer/områder samt inddrage lokalråd og borgere mere i selve processen frem for alene i høringsfasen. Ligeledes viste der sig et behov for at gribe nogle store emner som for eksempel tekniske anlæg frem for at vente 4 år på en ny revision. Derudover var der et ønske om at være mere dynamisk og på forkant med planlægning i forhold til kapacitet i offentlige institutioner. På baggrund af evalueringen af den fulde revision af kommuneplanen i 2020 blev rullende kommuneplanlægning opstartet og senere besluttet som revisionsmetode i Planstrategi 2050 fra 2023.

Formålet med rullende kommuneplanlægning er:

- En helhedsorienteret og grundig kommuneplanlægning.
- En mere nærværende kommuneplanlægning med mulighed for tidlig inddragelse.
- En kommuneplanlægning på forkant med anlægsbudget og kapacitet i offentlige institutioner.

Teknik- og Miljøafdelingens evaluering

Teknik- og Miljøafdelingen erfarer, at tema-rul typisk har en langstrakt og kompleks proces, hvor der er behov for flere løbende politiske beslutninger og stillingtagen. Dette skyldes blandt andet behovet for at lave helhedsorienteret planlægning. Tema-rul er samtidig et godt redskab til at få opstartet og arbejdet på kommuneplanniveau med vigtige og politiske prioriterede emner, som ellers ville "drukne" i en fuld revision eller ikke vil kunne vente på den gængse 4-årige revisionsperiode. Et eksempel er tema-rullet for tekniske anlæg.

Behovet for kommuneplanrullet for tekniske anlæg opstod i slutningen af den ordinære kommuneplanproces og kunne ikke rummes i processen, men kunne heller ikke afvente den næste revision. Tema-rul giver en øget fleksibilitet i planlægningen og gør det muligt at arbejde med aktuelle temaer, når der er politisk ønske.

Den langstrakte og komplekse proces har betydet, at tema-rul i udgangspunktet har vist sig at tage længere tid og flere ressourcer end oprindeligt forventet.

Teknik- og Miljøafdelingen vurderer generelt, at område-rul er en god revisionsmetode i forhold til et lokalområde samt i forhold til at være mere på forkant i forhold til kapacitet i kommunale institutioner. Tilgangen giver mulighed for at komme mere i dybden med et område og sikre en mere helhedsorienteret og langsigtet planlægning. Tilgangen har også bidraget til gode borgerinddragelsesprocesser og et tæt samarbejde med lokalråd i de forskellige lokalområder. Teknik- og Miljøafdelingen vurderer, at det giver en gevinst, hvorfor der forventes stadig at være behov for fokus på tidlig

inddragelse og involvering af særligt lokalrådet til at aftale den nærmere proces. I tilbagemeldinger fra lokalråd har der været god feedback på, at de bliver inddraget tidligere i processerne.

Metoden har dog vist sig at have nogle udfordringer i forhold til behandling af indkomne forslag og ønsker til f.eks. byudvikling, som ikke lige falder ind i et igangværende eller prioriteret område-rul. I den traditionelle revisionsform var det tidligere muligt at henvise til en 4-årig cyklus for behandling af sådanne ønsker.

Teknik- og Miljøafdelingens tilpasninger

På baggrund af ovenstående evaluering har Teknik- og Miljøafdelingen iværksat en række forslag og tiltag, som skal afhjælpe de udfordringer, som er identificeret ved rullende kommuneplanlægning samt videreføre de fordele, som der er ved metoden. Herunder er oplistet ændringer, som vurderes at have relevans i forhold til de politiske forhold. Der arbejdes herudover også med standardisering af interne arbejdsprocesser – eksempelvis med at lave et mere standardiseret format for kommende område-rul.

Sammenlægning af relevante temaer i ét tema-rul (et såkaldt samle-rul)

I forhold til arbejdet med tema-rul vil Teknik- og Miljøafdelingen fremover pulje forskellige relaterede temaer i det samme tema-rul til politisk prioritering og opstart – såkaldte samle-rul. Et eksempel kan være tillæg for skovrejsning og grundvandsbeskyttelse, som er to emner, der hænger meget sammen. Ved fremtidige politiske prioriteringer af kommuneplanrul kan begrebet samle-rul dermed fremgå af liste af kommende tema-rul, hvilket indikerer en sammenlægning af relevante temaer under et tema-rul.

Opsamlingsrul

Der indføres et såkaldt opsamlingsrul, som indgår i den fremtidige portefølje eksempelvis hvert fjerde år uafhængigt af øvrige rul. Opsamlingsrullet forventes politisk igangsat i 3. kvartal 2025.

Opsamlingsrullet har primært til formål, at behandle indkomne ønsker til kommuneplanen, som ikke bliver ”grebet” i igangværende eller prioriterede kommuneplanrul. Hertil giver opsamlingsrullet mulighed for at lave mindre tilpasninger/rettelser til kommuneplanen og herunder genbesøge områder/temaer, som tidligere har været en del af et egentligt rul.

Opsamlingsrullet vil eksempelvis give mulighed for behandling af allerede indkomne forslag i områder, som ikke er prioriteret til kommuneplanrul. Det kunne eksempelvis være henvendelser i Gjern, Sorring og andre områder, hvor der ikke er et kommuneplanrul under opsejling. Opsamlingsrullet sikrer dermed, at områder som ikke står overfor et kommuneplanrul også kontinuerligt bliver revideret. Hertil forventes den overordnede infrastruktur og planlagte veje, at blive revideret i forbindelse med opsamlingsrullet.

Opsamlingsrul og samle-rul vil behandles politisk på samme måde som andre kommuneplanrul og kommuneplantillæg med en politisk igangsætning.

Forventede gevinster ved nye tiltag

Med ovenstående tiltag forventer Teknik- og Miljøafdelingen, at der i højere grad vil blive forholdt sig til de identificerede uhensigtsmæssigheder ved rullende kommuneplanlægning samt givet et bedre politisk styringsredskab.

Særligt opsamlingstillæg, vil sikre, at der i realiteten kan udmeldes en tidshorisont på indkomne ønsker, som vil skulle kigges på i et kommuneplanrul, hvilket i høj grad indtil nu har været efterspurgt fra grundejere, udviklere mv.

En mere standardiseret form på særligt områderul vurderes at have en gevinst i forhold til ressourcer og tid for det enkelte rul og dermed gøre processen hurtigere og mere ensartet.

Processen for Rullende kommuneplanlægning

Ved hver planstrategi skal der ske en politisk vedtagelse af metoden for den fremadrettede revisionsform af kommuneplanen. Frem mod en ny planstrategi (senest vedtaget ved udgangen af 2027) forventes politisk igangsætning af

det føromtalt opsamlingsrul. Ligeledes vil der forud for en planstrategi blive givet en status og opdatering til Økonomi- og Erhvervsudvalget på arbejdet med de igangværende kommuneplanrul som grundlag for arbejdet og beslutningerne i planstrategien. Alt efter tidshorisont og relevans i forhold til planstrategien, vil der kunne komme en prioriteringssag for nye kommuneplanrul for 2027 og frem. Den overordnede proces frem mod vedtagelsen af næste planstrategi er angivet herunder.

Til orientering kan oplyses, at alle kommuneplanrul, som er politisk igangsatte forud for en ny planstrategi, som udgangspunkt vil fortsætte uafhængigt af beslutninger om revisionsmetode.



Procesdiagram for Rullende kommuneplanlægning frem mod næste planstrategi.

Borgerinddragelse

Der sker borgerinddragelse gennem det enkelte kommuneplanrul.

Økonomi

Der er ingen direkte afledt økonomi af rullende kommuneplanlægning som revisionsform. Der vil i forbindelse med den politiske igangsætning af hvert enkelt rul blive vurderet nærmere, om - og i hvilket omfang det enkelte rul har økonomiske konsekvenser.

Punkt 36: Orientering om aftale om ny erhvervs- og professionsrettet gymnasieuddannelse

25/5048

Resume

Arbejdsmarkedsudvalget, Dagstilbuds-, Skole- og Familieudvalget og Økonomi- og Erhvervsudvalget orienteres om hovedelementerne i ”Aftale om en ny erhvervs- og professionsrettet gymnasieuddannelse”.

Indstilling

Beskæftigelseschefen og Skolechefen indstiller til Arbejdsmarkedsudvalget, Dagstilbuds-, Skole- og Familieudvalget og Økonomi- og Erhvervsudvalget,

- at orienteringen om den politiske aftale tages til efterretning.

Beslutning Økonomi- og Erhvervsudvalget den 18-03-2025

Taget til efterretning.

Beslutning Dagstilbuds-, Skole- og Familieudvalget den 10-03-2025

Taget til efterretning.

Fraværende: Mathilde Jakobsen (C), Anders Hartvig (V) deltager i stedet.

Beslutning Arbejdsmarkedsudvalget den 03-03-2025

Taget til efterretning.

Ikke til stede: Lars Hedegaard (LA).

Beskrivelse af sagen

Regeringen, Socialistisk Folkeparti og Dansk Folkeparti har den 18. februar 2025 indgået en politisk aftale om etableringen af en ny erhvervs- og professionsrettet gymnasieuddannelse. Aftalen vil medføre en række ændringer for ungdoms- og voksenuddannelserne samt for 10. klasse. Aftalen er vedlagt som bilag og nedenfor gennemgås hovedelementerne i aftalen.

Oprettelse af en ny ungdomsuddannelse

Med aftalen bliver det fra 2030 muligt at vælge en ny praktisk gymnasieuddannelse, epX. Uddannelsen vil være en kombination af praktisk og boglig undervisning. Det er yderligere aftalepartierne ambition, at epX skal være præget af undervisning i tæt samarbejde med erhvervsliv og relevante offentlige institutioner.

Uddannelsen bliver en toårig gymnasieuddannelse med mulighed for en etårig overbygning, hvor overbygningsmuligheden holder dørene åbne til de videregående uddannelser. Den toårige epX giver adgang til erhvervsuddannelser og erhvervsakademiuddannelser. Med overbygningen på et år gives der også adgang til alle professionsbacheloruddannelser. Endelig kan adgang til akademiske bacheloruddannelserne opnås, men vil kræve efterfølgende supplerende eller udvidet fagpakke på op til seks måneder, som det kendes fra hf i dag.

Adgangskravet til den nye epX vil være en bestået afgangseksamen fra folkeskolen eller alternativt en aflagt prøve fra den forberedende grunduddannelse (FGU). Der vil dermed ifølge regeringen være 10.000 flere unge, der får adgang til at tage en gymnasial ungdomsuddannelse ift. i dag, hvor der kræves et karaktergennemsnit på 5 for at blive optaget på stx, htx og hhx.

Det er ambitionen, at epX skal have samme brede geografiske tilgængelighed, som stx har det i dag, og at reformen samtidig kan fastholde de mange stx-gymnasier, som i dag er truet af mindre ungdomsårgange. Der er i aftalen afsat 5

milliarder kroner årligt til at drive epx samt 4,8 milliarder kroner i engangsinvesteringer til værksteder, nye faglokaler og udstyr.

For de unge, der allerede efter 9. klasse eller et 10. skoleår på en efterskole er afklarede om, at de ønsker en erhvervsuddannelse, er der fortsat adgang til at søge direkte ind på en erhvervsuddannelse.

Nedlæggelse af den kommunale 10. klasse

Som led i oprettelsen af den nye ungdomsuddannelse epx, vil 10. klassetrin blive nedlagt i sin grundform, idet epx skal træde i stedet for 10. klasse for de unge, der har bestået 9. klasses afgangseksamen, men har behov for et modningsår for at blive klar til valg af ungdomsuddannelse. For elever i specialundervisningstilbud vil der dog blive en mulighed for at tage 9. klasses afgangsprøve over to år i stedet for på et enkelt år.

De elever, der ikke består 9. klasse, får med aftalen retskrav til et tiende skoleår på den forberedende grunduddannelse (FGU). Retten vil gælde et år efter endt 9. klasse, og retskravet vil også gælde unge, der dropper ud af en ungdomsuddannelse eller efterskole i skoleåret efter 9. klasse. Dette betyder at målgruppen for og opgaven med FGU udvides betragteligt. Regeringen vil i implementeringsårene efter opstart af epx i 2030 særligt følge udviklingen i antallet af unge, der har behov for personlig og social udvikling forud for optag på en ungdomsuddannelse.

Fortsat mulighed for 10. klasse på efterskoler og frie fagskoler

Det vil fortsat være muligt at tage på efterskole eller en fri fagskole efter 9. klasse, men skoleåret kan kun afsluttes med interne prøver. Eleverne kan således ikke bruge de interne prøver til at forbedre deres karaktergennemsnit fra folkeskolens afgangseksamen, men skoleåret kan bruges som forberedelse til en optagelsesprøve til en gymnasieuddannelse.

Der er afsat en pulje, der skal give unge fra økonomisk dårligt stillede familier mulighed for at få betalt dele eller hele egenbetalingen til efterskolerne. Konkret afsættes der 28 millioner kroner til en pulje i 2030, som stiger til 110 millioner kroner varigt fra 2032, som skal gå til hele eller dele af egenbetalingen for unge fra familier med en lav indkomst.

Ændringer på de eksisterende ungdomsuddannelser

Udover 10. klasse, vil også den toårige hf, eux og grundforløbets 1. del på erhvervsuddannelserne blive afskaffet og erstattet af epx.

Regeringen og aftalepartierne har med aftalen besluttet at hæve karakterkravet til hhx og stx til 6,0 i karaktergennemsnit i både de afsluttende standpunktskarakterer og i de lovbundne prøver fra folkeskolens afgangseksamen. De skærpede adgangskrav træder i kraft i skoleåret 2030/31.

Aftalepartierne er enige om, at der skal nedsættes en ekspertgruppe, der skal komme med anbefalinger til ændringer af indhold og struktur på stx og hhx med henblik på en styrkelse af det faglige niveau. Herunder skal udfordringen med et faldende elevgrundlag på htx også adresseres ved at ekspertgruppen skal se på, om det er hensigtsmæssigt at integrere htx i stx, og beskrive konkrete modeller herfor.

Endelig ønsker aftalepartierne at justere den eksisterende karakterskala, og det er forventningen, at regeringen vil indkalde til en første drøftelse om justeringer af karakterskalaen senest i 2. halvår 2025.

Nye strukturer for voksenuddannelser

Det er et fokus, at der fortsat sikres en bred geografisk dækning af almene tilbud målrettet voksne og gymnasiale enkeltfag. Herudover et særligt fokus på:

- Hf-enkeltfag erstattes af gymnasiale enkeltfag. Enkeltfag vil være gratis for personer i den erhvervsaktive alder, der ikke har en gymnasial eksamen. Ligeledes er aftalepartierne enige om, at der ikke skal være egenbetaling på almene

voksenuddannelser for at mindske barriererne for voksne, der ønsker at forbedre deres almene kundskaber.

- Baseret på resultaterne fra et igangværende forsøg, hvor sårbare unge kan optages på hf-enkeltfag direkte efter grundskolen, vil aftalepartierne vurdere, om det skal være en generel mulighed for udvalgte grupper af unge at starte direkte på gymnasiale enkeltfag efter 9. klasse.

Tidshorisont

Det er aftalepartiernes ambition, at de første elever skal starte på de nye gymnasier i august 2030. Der er behov for, at lovgivningen kommer på plads i god tid forud for dette af hensyn til både institutionerne og elevernes kendskab til mulighederne.

Aftalen indebærer ændringer, der er omfattet af gymnasieforliget samt forliget om 10. klasse. Regeringen vil fremlægge et oplæg til forhandlinger om én ny fælles institutionslov for alle statsfinansierede selvejende institutioner på ungdoms- og voksenuddannelsesområdet, der skal erstatte de eksisterende lovgivninger.

Skoler og kommuner skal dog kunne tage forskud på nogle af de ændringer, reformen medfører. Blandt andet skal lovgivningen ændres, så der bliver mulighed for, at hf også kan forberede elever til erhvervsuddannelserne. Samtidig skal der være bedre muligheder for, at kommuner og erhvervsskoler kan samarbejde om 10. klasse.

Borgerinddragelse

.

Økonomi

Aftalen indebærer samlet set merudgifter for staten på cirka 2,3 milliarder kroner årligt fra 2030. Det svarer til et løft på cirka 10 procent i forhold til udgifterne til ungdomsuddannelserne i dag.

Der er i aftalen afsat merudgifter til FGU på 140 mio. kr. årligt som følge af retten til FGU efter en ikke-bestået afgangseksamen i 9. klasse.

Oprettelsen af epx finansieres delvist af nedlæggelsen af 10. klasse, hvor der forventes et provenu på 250 mio. kr. i 2030 stigende til 2,38 mia. kr. i 2050.

De økonomiske konsekvenser forbundet med omlægningen af reformen skal DUT-forhandles med kommunerne og regionerne.

Bilag

Bilag 1 - Aftale om en ny erhvervs- og professionsrettet gymnasieuddannelse

Punkt 37: Orientering om kommunens opgjorte normering inden for rammerne i loven om minimumsnormeringer

24/32204

Resume

Den 1. januar 2024 trådte loven om minimumsnormeringer i kraft. Af loven følger, at byrådet skal sikre, at minimumsnormeringerne bliver overholdt. I denne sag orienteres om opgørelse af de forventede normeringer for 2024 i Silkeborg Kommunes daginstitutioner.

Indstilling

Børne – og familiechefen og Økonomichefen indstiller til Dagtilbuds-, Skole- og Familieudvalget og Økonomi- og Erhvervsudvalget,

- at orientering om opgørelse af forventede normeringer i daginstitutioner i Silkeborg Kommune for 2024 tages til efterretning

Beslutning Økonomi- og Erhvervsudvalget den 18-03-2025

Taget til efterretning.

Beslutning Dagtilbuds-, Skole- og Familieudvalget den 10-03-2025

Taget til efterretning.

Fraværende: Mathilde Jakobsen (C), Anders Hartvig (V) deltager i stedet.

Beskrivelse af sagen

Den 1. januar 2024 trådte loven om minimumsnormeringer i daginstitutioner i kraft. Af denne følger, at byrådet skal sikre en normering, som indebærer, at der minimum er én pædagogisk voksen pr. tre børn i alderssvarende daginstitutioner til 0-2 årige børn og én pædagogisk voksen pr. seks børn i alderssvarende daginstitutioner til 3-6 årige børn.

For at kunne følge overholdelsen af normeringerne besluttede byrådet på mødet 19. december 2023, at der skulle laves en opgørelse af normeringerne i kommunens dagtilbud ved hver af de tre politiske budgetopfølgninger i løbet af 2024. På den måde kan en manglende overholdelse af normeringerne opdages så tidligt på året som muligt, og der kan laves tiltag for at overholde normeringerne.

Da den endelige opgørelse om normeringer i 2024 fra Danmarks Statistik først forventes at komme i efteråret 2025, laves en foreløbig opgørelse af normeringer i 2024 nu, så de kan indgå i de løbende drøftelser om økonomien og budgetlægningen for dagtilbud.

På mødet 19. december 2023 blev der i samme sag besluttet en budgetreguleringsmekanisme, hvis det forventes, at normeringerne ikke blev overholdt. Hvis manglende opfyldelse skyldes for lavt budget til at kunne ansætte tilstrækkeligt personale, kan der gives en tillægsbevilling til merudgiften. Hvis det skyldes andre ting, herunder eksempelvis rekrutteringsudfordringer, kan der iværksættes korrigerende handlinger, fx en målrettet indsats for tiltrækning af personale. Regulering i form af tillægsbevilling finder alene sted, hvis minimumskravet i lovgivningen ikke kan overholdes.

Opfølgningen på normeringerne i forbindelse med forventet regnskab for marts 2024 viste, at forventningen var, at kommunen ikke kunne overholde normeringerne i dagtilbuddene. Dette medførte en permanent tillægsbevilling på 16

mio. kr., der blev udmøntet til dagtilbuddene af Dagtilbuds-, Skole- og Familieudvalget 10. juni 2024. Med den tilførsel var forventningen, at kommunen ville overholde minimumsnormeringerne i 2024 under forudsætning af, at pengene blev omsat til pædagogisk personale i 2024.

Baseret på det forventede børnetal og lønforbrug i daginstitutionerne, var det ligeledes forventningen ved budgetopfølgningen pr. 30. september, at kommunen overholdt minimumsnormeringerne.

I 2024 er der arbejdet på en model til løbende opfølgning på normeringerne, som kommer så tæt på den metode Danmarks Statistik bruger som muligt. Der er løbende arbejdet med at validere modellen op mod Danmarks Statistiks metode, og hvordan de tæller børn og personale.

Opgørelsen for 2024 er baseret på denne model, som trækker på data for børn og personale i Silkeborg Kommunes daginstitutioner. Det er vigtigt at understrege, at opgørelsen er behæftet med usikkerhed i forhold til at opgøre normeringerne på præcis samme måde som Danmarks Statistik vil opgøre dem på. Der er altså tale om en foreløbig opgørelse af, hvad normeringerne forventes at være i Silkeborg i 2024. Den endelige opgørelse laves af Danmarks Statistik.

Tabellen herunder viser normeringerne i Silkeborg Kommune i 2023 opgjort af Danmarks Statistik og de forventede normeringer i Silkeborg Kommune i 2024, der er opgjort til denne sag.

Tabel 1. Normering i 2023 og forventet normering i 2024

	0-2 årige	3-6 årige
Normering 2023*	3,1	6,4
Forventet normering 2024	3,2	6,1

* Opgjort af Danmarks Statistik

Som det fremgår af tabel 1, er den forventede normering for 2024 beregnet til 3,2 for de 0-2 årige og 6,1 for de 3-6 årige. Det forventes altså, at normeringerne for 2024 samlet set ikke overholder loven.

Der har i 2024 været 1.607 fuldtidsomregnede 0-2 årige børn og 3.450 fuldtidsomregnede 3-6 årige børn. Når der regnes med fuldtidsomregnede børn, tages der højde for, at nogle børn ikke er i dagtilbuddet hele året, og at nogle børn kan være på et modul med mindre end 35 timer om ugen i dagtilbuddet, og derfor ikke skal tælle som et fuldtidsindskrevet barn. Fuldtidsomregnede børn er derfor noget andet end det børnetal, der ligger til grund for afregningen til dagtilbuddene. Her bruges i stedet konkrete børn uden hensyn til modul/tid i dagtilbud.

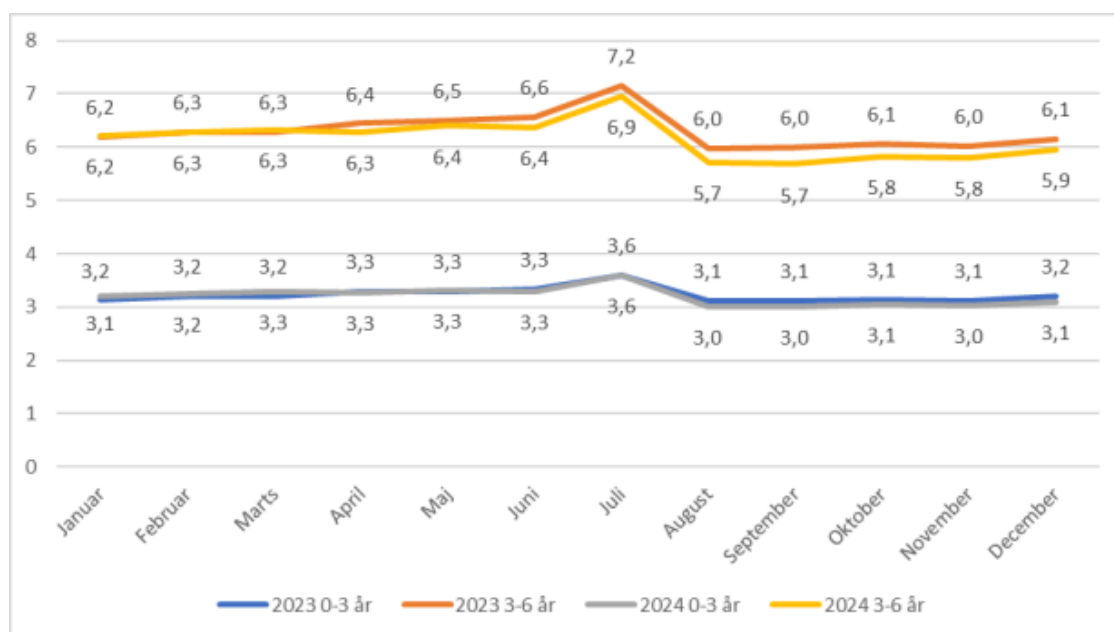
Ligeså beregnes normeringerne på fuldtidsomregnet personale baseret på en fuldtidsnorm på 1.924 timer om året. Desuden vægtes pædagogisk personale forskelligt afhængig af deres stillingskategori. Tabel 2 viser antallet af fuldtidsomregnede børn og fuldtidsomregnet personale i 2024.

Tabel 2. Børn og pædagogisk personale 2024

	0-2 årige	3-6 årige
Fuldtidsomregnede børn	1.607	3.450
Fuldtidsomregnet personale	503	561

Normeringerne for 2024 er et gennemsnit for hele året, men som nævnt blev der i 2024 givet en tillægsbevilling på 16 mio. kr. til kommunale og private dagtilbud til overholdelse af minimumsnormeringerne. Pengene blev udmøntet i juni 2024 ved at hæve tildelingen pr. barn. Så dagtilbuddene har altså kun haft reel mulighed for at ansætte mere personale i den sidste halvdel af 2024. Der blev udmøntet 13,5 mio. kr. til kommunale dagtilbud og 1,4 mio. kr. til private tilbud. De sidste 1,1 mio. kr. blev ikke udmøntet.

Figur 1. Månedsnormeringer



Figur 1 viser den forventede normering i 2023 og 2024 på månedsbasis. På den lodrette akse vises normeringerne i den pågældende måned i 2023 og 2024 for de 0-2 årige og de 3-6 årige.

For de 0-2 årige var normeringen i 2024 (den grå linje) i første halvdel af året på 3,2-3,3. Fra august 2024 og året ud blev normeringen forbedret til 3,0-3,1. For de 3-6 årige var normeringen i første halvdel af 2024 6,2-6,4 mens normeringen fra august var 5,7-5,9 (gul linje). At normeringerne er særligt lav i juli, hvor der i praksis er meget få børn i dagtilbuddene, skyldes særligt en reduktion i antallet af pædagogmedhjælpere. For de sidste fem måneder af 2024 isoleret forventes Silkeborg Kommune dermed at overholde minimumsnormeringerne for de 3-6 årige, mens det ikke overholdes for de 0-2 årige.

Forskellen i udviklingen mellem 2023 og 2024 kan tyde på, at der kan være en effekt af tillægsbevillingen på normeringerne. Det er især for de 3-6 årige, hvor forskellen i normering mellem 2023 og 2024 generelt er lidt større i sidste del af året end i den første del.

Men den lavere normering i den første del af året betyder, at normeringerne for 2024 under ét ikke er overholdt. Normeringerne i januar 2025 fortsætter tendensen fra slutningen af 2024. Her er normeringen 5,9 for de 3-6 årige og 3,0 for de 0-2 årige.

Regnskabsresultatet for 2024 for daginstitutionerne viser et merforbrug på cirka 1 mio. kr., når der er taget højde for overført merforbrug fra 2023. Dagtilbuddene har altså fået brugt de penge, de har fået tildelt. Og cirka 94,6 % af deres udgifter er brugt på løn. Det tyder derfor umiddelbart på, at dagtilbuddene ikke har fået udmøntet tilstrækkeligt til at kunne opfylde normeringerne.

Sammenlignes udgifterne til dagtilbudsområdet i Silkeborg Kommune med de øvrige kommuner i Danmark, ser det også ud til, at udgiftsniveauet er relativt lavt. På grund af Silkeborgs socioøkonomiske sammensætning skal kommunen som udgangspunkt have færre udgifter end den gennemsnitlige kommune i Danmark. Men minimumsnormeringerne tager ikke højde for socioøkonomiske forhold ved børnene, og normeringerne er de samme uanset børnenes sociale baggrund.

”Kend din kommune”, der udarbejdes af KL finder, at Silkeborg Kommune har de 14. laveste nettodriftsudgifter til dagtilbud pr. 0-5 årig i 2023. Vives Eco-nøgletal kan ses for budget 2025, altså efter budgettet til dagtilbudsområdet blev hævet med 16 mio. kr. Ses der på hele dagtilbudsområdet ligger Silkeborg Kommunes budget cirka 3.300 kr. pr. 0-5 årig under gennemsnittet for Region Midtjylland og endnu længere under landsgennemsnittet. Kommunerne kan ikke sammenlignes direkte, da budgetter og udgifter kan afhænge af det valgte serviceniveau, socioøkonomiske forskelle, konteringspraksis, pasningsformer og meget andet. Og tallene er pr. 0-5 årig i kommunen for hele dagtilbudsområdet, og ikke pr. barn i daginstitutioner. Men det ser ud til, at budget og udgifter til dagtilbudsområdet i Silkeborg Kommune er relativt lave.

I forbindelse med budgetopfølgningen pr. 31.3.2025 vil den forventede normering for 2025 blive opgjort. I den forbindelse laves også en vurdering af et eventuelt forventet finansieringsbehov for at kunne opfylde minimumsnormeringerne i 2025. Dette behov skal ses i sammenhæng med det forventede børnetal, hvorfor det er mest hensigtsmæssigt at behandle de økonomiske konsekvenser af demografi og normering under et. Pt. er forventningen, at antallet af børn er lavere end forudsat i budgetlægningen, hvilket medfører lavere udgifter, men også en regulering af bevillingens budget via demografimidlerne. Umiddelbart er forventningen dog, at der bliver brug for en tillægsbevilling.

Punkt 38: Orientering om statusrapport for kontrolområdet 2024

25/5238

Resume

Økonomi- og Erhvervsudvalget og Arbejdsmarkedsudvalget orienteres om den årlige statusrapport fra Kontrolgruppen i Beskæftigelsesafdelingen.

Indstilling

Beskæftigelseschefen indstiller til Økonomi- og Erhvervsudvalget,

- at orienteringen om statusrapport for kontrolområdet 2024 tages til efterretning.

Beslutning Økonomi- og Erhvervsudvalget den 18-03-2025

Taget til efterretning.

Beslutning Arbejdsmarkedsudvalget den 03-03-2025

Taget til efterretning.

Ikke til stede: Lars Hedegaard (LA).

Beskrivelse af sagen

Silkeborg Kommunes Kontrolgruppe er forankret i Beskæftigelsesafdelingen og understøtter, at offentlige ydelser udbetales på korrekt grundlag. Gruppen tager sager op til kontrol efter f.eks. registersammenkøring, henvendelser fra andre afdelinger i kommunen eller anmeldelser om socialt bedrageri. Kontrolindsatsen sker ud fra Silkeborg Kommunes kontrolstrategi, som har et forebyggende sigte, og hvor hovedformålet er, at ydelser udbetales på et korrekt grundlag.

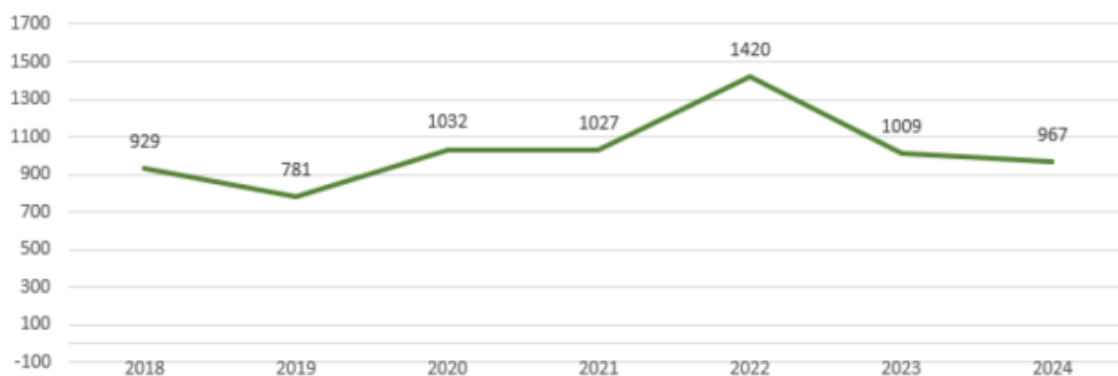
Kontrolgruppen har udarbejdet sin årlige statusrapport, der beskriver indsatsen og opnåede resultater i 2024. Resultaterne af kontrolarbejdet vurderes primært på:

- Antal sager der undersøges
- Forebyggelse og udbredelse af kendskab
- Provenu

Antal sager

Kontrolgruppen har i 2024 undersøgt 967 sager. Det er på niveau med tidligere år. Dog var der i 2022 et ekstraordinært højt antal undersøgte sager grundet en ny registersammenkøring på fleksjobområdet, der affødte mere end 500 sager.

Antal undersøgte sager



Forebyggelse og fokusområder

Dialog og tværgående samarbejde er højt prioriteret for at sikre en sammenhængende forebyggelses- og kontrolindsats på tværs af afdelingerne i Silkeborg Kommune og i samarbejdet med eksterne parter som Udbetaling Danmark, SKAT, politiet, a-kasser mv.

I 2024 har kontrolgruppen bl.a. haft fokus på:

- Sager med sygemeldte selvstændige og erhvervsdrivende, hvor der kan være problemstillinger, når en selvstændig er sygemeldt og fortsat arbejder i virksomheden.
- Løbende registersamkøring, der dels har en forebyggende effekt og dels giver anledning til nærmere undersøgelser.

Den vedlagte statusrapport fra Kontrolgruppen beskriver yderligere aktiviteter i 2024.

Provenu

Kontrolgruppen opgør hvert år et provenu af gruppens arbejde og besparelser som Udbetaling Danmark finder i sager fra Silkeborg Kommune. Kontrolgruppen har bidraget til at oplyse sagerne ved Udbetaling Danmark. Provenuet består af henholdsvis konkrete tilbagebetalingskrav hos borgere og fremadrettede besparelser pga. korrektion af udbetalinger.

I tabellen nedenfor fremgår det samlede provenu i 2023 og 2024.

Provenu (kr.)	2023	2024
Fremadrettede besparelser	5.857.253	5.364.564
Tilbagebetalingskrav	850.654	805.711
Sager i samarbejde med Udbetaling Danmark	749.118	777.758
I alt	7.457.025	6.948.033

Det samlede provenu for 2024 er på ca. 6,95 mio. kr. Heraf er det kommunale provenu på ca. 6,17 mio. kr. og provenuet opgjort af Udbetaling Danmark på ca. 0,78 mio. kr., hvilket samlet set er 0,51 mio. kr. mindre end i 2023.

Et lavere provenu kan hænge sammen med, at Kontrolgruppen og fagafdelinger lykkedes med den forebyggende indsats og med opfølgning hvor uberettigede ydelser stoppes.

Borgerinddragelse

.

Økonomi

.

Bilag

Bilag 1 - Statusrapport - Kontrolområdet 2024

Punkt 39: Til orientering

22/1535

Beslutning Økonomi- og Erhvervsudvalget den 18-03-2025

Taget til efterretning.

Beskrivelse af sagen

Orientering om forbrug og likviditet pr. 28. februar 2025

Til Økonomi- og Erhvervsudvalgets orientering er vedlagt oversigter over udvikling i forbrug (drift og anlæg) og likviditet pr. 28. februar 2025.

Bilag

Bilag 1 - 2025-02 Forbrug

Bilag 2 - Likviditet 2025-02

Punkt 40: Underskriftsside

Beslutning Økonomi- og Erhvervsudvalget den 18-03-2025

Protokol underskrevet.

Beskrivelse af sagen

Udvalget skal godkende beslutningsprotokollen.

For at godkende beslutningsprotokollen, skal hvert medlem underskrive ved at trykke på Godkend.