

# **REFERAT Ældreudvalget 2022-2025 d. 07-02-2022**

**Mødedato** Mandag d. 07. februar 2022 kl. 09:30

**Mødested** Lokale C 118

## Indholdsfortegnelse

Godkendelse af dagsorden.....	3
Godkendelse eller orientering om genåbning af plejeboliger.....	7
Orientering om de Sundhedsfaglige tilsyn og Ældretilsyn afholdt af Styrelsen for Patientsikkerhed i	13
Orientering om uanmeldte kommunale tilsyn på plejecentrene 2021.....	21
Godkendelse af spørgeramme og tidsplan for tilfredsundersøgelse på Silkeborg Kommunes plejecen	27
Drøftelse af muligheder for at fjerne kommunale dokumentations- og registreringskrav på ældreom	34
Drøftelse af situationen og indsatser for fastholdelse og rekruttering i Sundheds- og Omsorgsafdelin	39
Orientering om sygefravær i Sundheds- og Omsorgsafdelingen, herunder Covid19-relateret sygefra	44
Orientering om Seniorrådets kontaktpersoner på plejecentre.....	49
Drøftelse af kontaktpersonordningen på plejecentre og andre institutioner under Ældreudvalget her	53
Drøftelse af forslag til besøgsrunde for Ældreudvalget på Sundheds- og Omsorgsafdelingens lokati	57
Drøftelse af placeringsmuligheder af plejecenter i Alderslyst forud for behandling i Plan- og Vejud	62
Orientering om samarbejdsaftale med Outdoor Institute og drøftelse af supplerende handlinger.....	72
Til orientering.....	77
Underskriftsside.....	81

# **Punkt 1: Godkendelse af dagsorden**

EMN-2022-00295

# 1 (Offentlig) Godkendelse af dagsorden

SagsID: EMN-2022-00295

## Beslutning

Dagsorden godkendt.

Ej til stede

## Tidligere beslutninger

...

## Sagen

## Beskrivelse af sagen

Dagsordenen skal godkendes.





## **Punkt 2: Godkendelse eller orientering om genåbning af plejeboliger**

EMN-2022-00609

## 2 (Offentlig) Godkendelse eller orientering om genåbning af plejeboliger

Sagsbehandler: [dr26569]

SagsID: EMN-2022-00609

### Resume

[Ældreudvalget orienteres om genåbning af 12 midlertidigt lukkede plejeboliger. Sundheds- og Omsorgsafdelingen har iværksat genåbningen af 6 plejeboliger jf. budgetaftalen 2022 samt yderligere genåbning af 6 plejeboliger inden for budgetaftalens tildelte midler. Genåbningen af plejeboliger vurderes aktuel nødvendig, idet kommunens venteliste til plejebolig såvel som færdigbehandlingsdage for indlagte patienter på sygehuse stiger stødt.]

### Indstilling

[Sundheds- og Omsorgschefen indstiller til Ældreudvalget:

- At orienteringen om genåbning af 12 plejeboliger tages til efterretning.
- ]

### Beslutning

Taget til efterretning.

Ej til stede

### Tidligere beslutninger

...

## Sagen

### Beskrivelse af sagen

#### **Genåbning af midlertidigt lukkede plejeboliger er iværksat**

Som følge af stigende venteliste til plejebolig valgte byrådets partier bag budgetaftalen 2022 at genåbne 6 midlertidigt lukkede plejeboliger i Silkeborg Kommune. Derudover ønskede parterne en vurdering af, hvorvidt der er behov for yderligere genåbning af lukkede plejeboligpladser. Den midlertidige lukning tilbage i 2016 omfattede 20 plejeboliger fordelt på 8 forskellige plejecentre.

Sundheds- og Omsorgsafdelingen har iværksat genåbningen af 6 plejeboliger i 2022. Når der er taget højde for genåbningen af førnævnte plejeboliger, er der fortsat 102 borgere på venteliste til en plejebolig i Silkeborg Kommune. På den baggrund vurderes det, at der er behov for yderligere genåbning af plejeboliger. Derfor iværksættes genåbning af yderligere 6 plejeboliger fordelt som: 1 plejebolig på Toftevang Plejecenter, 2 plejeboliger på Karolinelundcenteret og 3 plejeboliger på Lysbro Plejecenter. Genåbning af i alt 12 plejeboliger kan finansieres inden for det beløb, som partierne bag budgetaftalen 2022 tildelte afdelingen.

#### **Økonomi til genåbning af plejeboliger**

I budgetaftalen for 2022 er plejecentersektionen tilført 1,02 mio. kr. til åbning af 6 plejeboliger. Sundheds- og Omsorgsafdelingen vurderer, at det er muligt at genåbne 12 af de lukkede pladser for de tilførte midler i budgetaftalen.

Samlet set er udgiften til genåbningen af 12 plejeboliger i alt 3,3 mio. kr. Modsat vil åbningen af 12 plejeboliger medføre en besparelse på 2,3 mio. kr. i hjemmeplejen. For at genåbne 12 plejeboliger kræves altså en tilførsel på ca. 1 mio. kr. (3,3 mio. kr. minus 2,3 mio. kr.). Dermed er det muligt at finansiere genåbningen af 12 plejeboliger for midlerne givet i budgetaftalen.

#### **Status på midlertidigt lukkede plejeboliger**

Det daværende Ældre- og Handicapudvalg besluttede 1. december 2016, midlertidigt at lukke 20 plejeboliger. Af de 20 lukkede boliger genåbnes altså nu 12 plejeboliger.

Af de 8 resterende plejeboliger er 4 plejeboliger revet ned i forbindelse med genetableringen af ny plejeboligfløj på Fårvang Plejecenter. Derudover vil Sundheds- og Omsorgsafdelingen undersøge muligheder for en permanent lukning af sidste 4 plejeboliger, som i begrænset omfang er egnede som plejebolig. Undersøgelsen kan eventuelt udvides til at omfatte andre udvalgte plejeboliger også.

I tabel 1 fremgår en status over de midlertidigt lukkede plejeboliger.

**Tabel 1:** Status på midlertidigt lukkede plejeboliger

Plejecentre	Midlertidigt lukkede plejeboliger*	Genåbnet pladser jf. budgetaftale 2022	Midlertidigt lukkede pladser jf. budgetaftale 2022	Genåbnet pladser jf. budgetaftale 2022	Midlertidigt lukkede pladser jf. budgetaftale 2022
Funder	1			1	
Rødegård	1			1	
Lysbro	4	1	3		
Birkebo-Skovly	1			1	
Toftevang	3	1	1	1	
Fårvang	4				4
Karolinelundcentret	4	2	2		
Sejs	2	2			
<b>Samlet</b>	<b>20</b>	<b>6</b>	<b>6</b>	<b>4</b>	<b>4</b>

\* Ældre og Handicapudvalget besluttede på mødet den 16. marts 2021 at lukke 20 midlertidigt lukkede plejeboliger i 2021. \*\*Anbefalingen skal undersøges yderligere før den er endelig.

### Efterspørgsel efter plejeboliger

Ventelisten til plejeboliger giver en indikation på efterspørgslen efter plejeboliger på kort sigt. Der er på nuværende tidspunkt 102 borgere på venteliste til en plejebolig i Silkeborg Kommune. Heraf har aktuelt 15 borgere på ventelisten fået tilbudt en plejebolig.

Færdigbehandlede patienter på sygehusene er en anden indikator på efterspørgsel efter plejeboliger. Nogle borgere kan ikke udskrives til eget hjem efter sygdomsforløb og sygehusindlæggelse. De må forblive indlagt, indtil de kan tilbydes en plejebolig eller midlertidig plads. Silkeborg Kommune oplever en aktuel stigning i antallet af døgn, som færdigbehandlede patienter tilbringer på Region Midtjyllands sygehuse.

Afdelingens *Bygnings- og Boliganalyse 2021* giver et bud på den langsigtede efterspørgsel efter plejeboliger. Prognosen i analysen viser et stigende behov for flere plejeboliger.

### Tomgangsleje til plejeboliger

Kommunen er forpligtet til at betale husleje til udlejer for tomme plejeboliger, der står ledige. Beslutningen om at lukke plejeboliger medførte, at boligerne ikke blev udlejet på ny, når først de blev ledige. Med åbning af de 12 midlertidigt lukkede plejeboliger vil Silkeborg Kommune reducere udgiften til tomgangsleje i 2022. I 2021 var udgiften til tomgangsleje ca. 0,67 mio. kr. Enkelte plejeboliger, der blev besluttet lukket, er fortsat udlejet til den borger, som boede i plejeboligen på det tidspunkt, hvor beslutningen blev truffet. Disse boliger har således ikke medført tomgangsleje i perioden.]

## Borgerinddragelse

[Sendes til orientering i Seniorrådet.]





## **Punkt 3: Orientering om de Sundhedsfaglige tilsyn og Ældretilsyn afholdt af Styrelsen for Patientsikkerhed i 2021 i Sundhed og Omsorg**

EMN-2021-00920

# 3 (Offentlig) Orientering om de Sundhedsfaglige tilsyn og Ældretilsyn afholdt af Styrelsen for Patientsikkerhed i 2021 i Sundhed og Omsorg

Sagsbehandler: [Dr20443]

SagsID: EMN-2021-00920

## Resume

[Styrelsen for Patientsikkerhed gennemførte i efteråret 2021 i Sundhed og Omsorg 1 kombineret, reaktivt Sundhedsfagligt- og Ældretilsyn, 2 planlagte Ældretilsyn og 3 Sundhedsfaglige tilsyn, hvoraf det ene var et reaktivt Sundhedsfagligt tilsyn, plus et opfølgende sundhedsfagligt tilsyn på netop dette tilsyn. Der blev givet 2 påbud på de Sundhedsfaglige tilsyn og 2 påbud på Ældretilsyn.]

## Indstilling

[Sundheds- og Omsorgschefen indstiller til Ældreudvalget

- At orienteringen om Sundhedsfaglige tilsyn og Ældretilsyn i Sundheds- og Omsorgsafdelingen i 2021 tages til efterretning. ]

## Beslutning

Taget til efterretning.

Ej til stede

## Tidligere beslutninger

...

## Sagen

### Beskrivelse af sagen

[Styrelsen for Patientsikkerhed har siden 1. januar 2017 haft til opgave at føre tilsyn med alle typer af behandlingssteder i sundhedsvæsenet (de Sundhedsfaglige tilsyn). Tilsynet skal bidrage til at sikre patientsikkerheden og patienternes rettigheder. Derudover skal tilsynet understøtte læring på behandlingsstederne.

Siden oktober 2018 har Styrelsen for Patientsikkerhed også varetaget Ældretilsyn, der har til formål at bidrage til at sikre den fornødne kvalitet af den social- og plejefaglige indsats på ældreområdet. Ældretilsynene har ligeledes til formål at understøtte læring i plejeenheden. Ældretilsynet omfatter alle enheder, der leverer ydelser efter §§ 83-87 i Serviceloven.

For begge typer tilsyn gælder det, at cirka 10 % af alle behandlingssteder og plejeenheder får et tilsynsbesøg, der enten kan være planlagt eller reaktivt.

Planlagt tilsyn:

Behandlingssteder og/eller plejeenheder udvælges på baggrund af en risikovurdering eller som stikprøver. Besøgene varsles i forvejen og gennemføres med udgangspunkt i målepunkterne.

Reaktivt tilsyn:

Tilsyn igangsættes ved bekymringshenvendelser til Styrelsen, pressefokus eller utilstrækkelig patientsikkerhed identificeret ved Styrelsens planlagte sundhedsfaglige tilsyn. Reaktive tilsyn varsles som hovedregel to uger i forvejen. Er patientsikkerheden truet, kan Styrelsen gennemføre tilsyn med kortere varsel eller helt uvarslet.

Samtidig kan Styrelsen for Patientsikkerhed iværksætte et Ældretilsyn, hvis det bliver opmærksom på utilstrækkelig kvalitet, når det udfører Sundhedsfaglige tilsyn og omvendt.

#### **De Sundhedsfaglige tilsyn**

De Sundhedsfaglige tilsyn gennemføres ud fra en liste med 12 målepunkter, der blandt andet omhandler journalføring, medicinbehandling og instruks for fravalg af livsforlængende behandling.

#### **Ældretilsyn**

Ældretilsynet gennemføres med baggrund i seks temaer til at afdække, hvordan borgerne oplever kvaliteten i den hjælp, de modtager, og deres muligheder for at trives. Ældretilsynet forholder sig ikke til kommunens serviceniveau. Det er et supplerende tilsyn og erstatter ikke eks. de kommunale tilsyn.

Temaerne er:

- Selvbestemmelse og livskvalitet, herunder en værdig død
- Trivsel og relationer
- Målgrupper og metoder
- Organisation, ledelse og kompetencer
- Procedurer og dokumentation
- Aktiviteter og rehabilitering

### Tilsynsresultater i 2021

Styrelsen for Patientsikkerhed gennemførte i 2021 i Sundheds- og Omsorgsafdelingen 1 kombineret, reaktivt Sundhedsfagligt- og Ældretilsyn, 2 planlagte Ældretilsyn, 3 Sundhedsfaglige tilsyn, hvoraf det ene tilsyn var et planlagt Sundhedsfagligt tilsyn, og de to andre tilsyn var et reaktivt Sundhedsfagligt tilsyn, hvor der blev udført et opfølgende, reaktivt Sundhedsfagligt tilsyn på.

Der blev givet 2 påbud på de Sundhedsfaglige tilsyn og 2 påbud på Ældretilsyn.

Tilsynets rapporter og påbud er lagt på Silkeborg kommunes hjemmeside. Påbuddene fjernes først, når der har været genbesøg fra Styrelsen for Patientsikkerhed, og der ikke længere er grundlag for påbud.

Påbuddene på de Sundhedsfaglige tilsyn og på Ældretilsynene har især vist, at der har været mangler i dokumentationspraksis og håndtering af medicin flere steder i Sundhed og Omsorg. Det har givet anledning til genopfriskning af instrukserne for henholdsvis sundhedsfaglig og socialfaglig journalføring samt samtykke og medicin håndtering. Desuden har der været iværksat gennemgange af journaler samt undervisning og oplæring i dokumentationspraksis og medicin håndtering.

Tilsynsresultaterne er et udtryk for en kombination af besparelser i Sundhed og Omsorg, organisationsændringer, en lang periode under indflydelse af Coronapandemien og en generel personalemangel på velfærdsområdet, der tilsammen har bidraget til at underminere sammenhæng og kvalitet i pleje og behandling.

### Tilsynene blev gennemført følgende steder og med følgende resultater

Enheder	Samlet vurdering efter tilsynsbesøg
Gødvad plejecenter, Kongsbergvej 7	Reaktivt Sundhedsfagligt tilsyn: Større problemer af betydning for patientsikkerheden. Det medførte et påbud.  Reaktivt Ældretilsyn: Større problemer af betydning for den fornødne kvalitet. Det medførte et påbud.
Lysbro plejecenter	Planlagt Ældretilsyn: Mindre problemer af betydning for den fornødne kvalitet.

Hjemmeplejen Gudenågruppen	Planlagt Ældretilsyn: Større problemer af betydning for den fornødne kvalitet. Det medførte et påbud.
Hjemmesygeplejen Alderslyst/Voel	Planlagt Sundhedsfagligt tilsyn: Mindre problemer af betydning for patientsikkerheden.
Hjemmeplejen Kjellerup Vest	Reaktivt Sundhedsfagligt tilsyn: Kritiske problemer af betydning for patientsikkerheden. Det medførte et påbud.  Opfølgende reaktivt Sundhedsfagligt tilsyn: Større problemer af betydning for patientsikkerheden. Påbuddet blev ikke ophævet.

## Uddybning af resultaterne

### Gødvad plejecenter, Kongsbergvej 7.

Det kombinerede, reaktive Sundhedsfaglige tilsyn og Ældretilsyn på Gødvad plejecenter, Kongsbergvej 7, blev iværksat på baggrund af en henvendelse fra en borger.

Konklusionen på det *Sundhedsfaglige tilsyn* var *Større problemer af betydning for patientsikkerheden*, og det medførte et **påbud**.

Tilsynet vurderede, at der var problemer i forhold til:

- Sundhedsfaglige vurderinger og dokumentation
- Medicinhåndtering
- Manglende kendskab til og implementering af instrukser
- Patienters retsstilling - indhentelse af informeret samtykke

Opfølgning på påbuddet:

- Der blev udarbejdet og fremsendt handleplaner til Tilsynet
- Tilsynet har varslet et opfølgende kombineret Ældretilsyn og Sundhedsfagligt tilsyn 25. januar 2022

Ældretilsynets konklusion var *Større problemer af betydning for den fornødne kvalitet*, og det medførte et **påbud**.

Ældretilsynet fandt mangler indenfor følgende målepunkter:

- Mangelfuld understøttelse af borgernes selvbestemmelse og livskvalitet, herunder pleje i den sidste tid
- Mangelfuld understøttelse af borgernes trivsel og relationer

- Mangelfuldt kendskab til og anvendelse af faglige metoder og arbejdsgange over for målgrupperne
- Mangelfuld organisering, ledelse og kompetencer til understøttelse af varetagelse af kerneopgaven
- Mangelfuld dokumentationspraksis
- Mangelfuld sikring af varetagelse af behov for genoptræning, vedligeholdelsestræning samt tilbud om meningsfyldt aktivering

Opfølgning på påbuddet:

- Der blev udarbejdet og fremsendt handleplaner til Ældretilsynet
- Der blev igangsat et obligatorisk opfølgings- og læringsforløb fra Videnscenter for værdig ældrepleje
- Tilsynet har varslet et opfølgende kombineret Ældretilsyn og Sundhedsfagligt tilsyn 25. januar 2022.

### **Lysbro plejecenter**

Lysbro plejecenter har haft et planlagt Ældretilsyn. Konklusionen var, at der var *Mindre problemer af betydning for den fornødne kvalitet.*

Plejecentret blev bedt om at indsende handleplaner for 2 udvalgte områder, og dermed blev tilsynet afsluttet.

### **Gudenågruppen**

Gudenågruppen har haft et planlagt Ældretilsyn. Tilsynets konklusion var, at der var *Større problemer af betydning for den fornødne kvalitet*, og det medførte et **påbud**.

Ældretilsynet fandt, at der var uopfyldte målepunkter under temaerne:

- Selvbestemmelse og livskvalitet, herunder værdig død
- Borgernes trivsel og relationer
- Målgrupper og metoder
- Organisation, ledelse og kompetencer
- Procedurer og dokumentation

Opfølgning på Ældretilsynet:

- Der blev udarbejdet og fremsendt handleplaner til Ældretilsynet
- Der blev igangsat et obligatorisk opfølgings- og læringsforløb fra Videnscenter for værdig ældrepleje
- Tilsynet har varslet et opfølgende kombineret Ældretilsyn og Sundhedsfagligt tilsyn 17. januar 2022

### **Hjemmesygeplejen i Alderslyst/Voel**

Hjemmesygeplejen i Alderslyst/Voel har haft et planlagt Sundhedsfagligt tilsyn. Konklusionen var *Mindre problemer af betydning for patientsikkerheden*, og dermed blev tilsynet afsluttet.

### **Hjemmeplejen Kjellerup Vest**

Hjemmeplejen Kjellerup Vest har haft et reaktivt Sundhedsfagligt tilsyn, som blev iværksat på baggrund af en henvendelse fra en borger.

Konklusionen på tilsynet var *Kritiske problemer af betydning for patientsikkerheden*, og det medførte et **påbud**.

Der var forhold vedr.:

- Sundhedsfaglige vurderinger og dokumentation
- Medicinhåndtering
- Patienters retsstilling vedr. Samtykke

Opfølgning:

- 125 journaler er blevet gennemgået og ajourført i overensstemmelse med "Instruks for Sundheds- og Socialfaglig dokumentation inklusiv samtykke".
- Der blev udarbejdet og fremsendt ugentlige handleplaner til Tilsynet.

Som opfølgning på det første Sundhedsfaglige tilsyn blev der godt 1½ måned efter første besøg gennemført et opfølgende reaktivt Sundhedsfagligt tilsyn i hjemmeplejen Kjellerup Vest.

Konklusionen på det opfølgende tilsynsbesøg var *Større problemer af betydning for patientsikkerheden*, og Styrelsen fandt ikke grundlag for at ophæve **påbuddet**.

Styrelsen konstaterede, at Hjemmeplejen Kjellerup Vest havde arbejdet med at bringe de sundhedsfaglige forhold i orden. Behandlingsstedet havde særligt haft fokus på medicinhåndtering og den sundhedsfaglige journalføring, men var ikke nået i mål med gennemgang af journalerne pga. mange sygemeldinger og manglende ressourcer i forhold til de ovennævnte områder:

- Sundhedsfaglige vurderinger og dokumentation
- Medicinhåndtering
- Patienters retsstilling vedr. Samtykke

Tilsynet har varslet et opfølgende reaktivt Sundhedsfagligt tilsyn 18. januar 2022. ]

## Borgerinddragelse

[Orienteringen sendes til Seniorrådet og Handicaprådet ]



## **Punkt 4: Orientering om uanmeldte kommunale tilsyn på plejecentrene 2021**

EMN-2020-05189

### **Bilag**

Årsrapport Plejecentre uanmeldte kommunale tilsyn 2021

# 4 (Offentlig) Orientering om uanmeldte kommunale tilsyn på plejecentrene 2021

Sagsbehandler: [Dr20344]

SagsID: EMN-2020-05189

## Resume

[Der er i 2021 gennemført i alt 22 uanmeldte kommunale tilsynsbesøg hos 21 kommunale plejecentre og 1 privat leverandør. I alt 6 plejecentre er vurderet Godkendt. 14 plejecentre er vurderet Godkendt med få bemærkninger, og 2 plejecentre er vurderet Godkendt med mangler. Tilsynets anbefalinger til tværgående udviklingsområder handler primært om fortsat styrkelse af, at borgere med særligt behov tilbydes den rette kost samt en styrkelse af det skriftlige arbejdsgrundlag.]

## Indstilling

[Sundheds- og Omsorgschefen indstiller til Ældreudvalget

- at orienteringen om det uanmeldte kommunale tilsyn på plejecentre i 2021 tages til efterretning. ]

## Beslutning

Taget til efterretning.

Ej til stede

## Tidligere beslutninger

...

## Sagen

### Beskrivelse af sagen

[Silkeborg kommune har pligt til årligt at gennemføre minimum ét uanmeldt kommunalt tilsyn på alle plejecentre i kommunen. Det uanmeldte kommunale tilsyn udføres med baggrund i Servicelovens § 151. I henhold til Servicelovens § 151 har kommunalbestyrelsen pligt til at føre tilsyn med, om opgaver efter §§ 83 og 86 løses i overensstemmelse med de afgørelser, kommunalbestyrelsen har truffet efter disse bestemmelser og i henhold til kommunalbestyrelsens vedtagne kvalitetsstandarder. Til forskel fra Ældretilsyn, som udføres af Styrelsen for Patientsikkerhed, forholder de uanmeldte kommunale tilsyn sig til det politisk vedtagne serviceniveau, hvor Ældretilsynet har fokus på kvaliteten af den plejefaglige indsats.

Det uanmeldte kommunale tilsyn skal føre kontrol med at:

- Borgerne får hjælp i henhold til kommunens kvalitetsstandarder
- Hjælpen er i henhold til loven og i henhold til afgørelsen om hjælp
- Hjælpen er i overensstemmelse med borgerens aktuelle behov for hjælp
- Forebygge, at eventuelle mindre problemer udvikler sig til store problemer.

Det uanmeldte kommunale tilsyn skal desuden medvirke til at sikre:

- Værdighed og respekt for kommunes ældre og handicappede
- Inspirere til at skabe de bedste vilkår/muligheder for den enkeltes livsudfoldelse og god livskvalitet for borgere med handicap, ældre samt andre borgere med særlige behov
- En indsats kendetegnet ved, at borgeren oplever tryghed, kvalitet og sikkerhed.

I 2021 er der gennemført i alt 22 uanmeldte kommunale tilsynsbesøg. Det er et tilsynsbesøg på hver af de 21 kommunale plejecentre (1 plejecentre blev genbesøgt efter 3 mdr.) og 1 på Kjellerup Fripnejehjem. Tilsynsbesøgene fandt sted fra februar 2021 – december 2021. Pr. 1. januar 2021 ændrede plejecentersektionen organisation, hvor flere afdelinger blev lagt sammen under samme plejecenterleder. Derfor er der i 2021 udført færre tilsynsbesøg end i 2020.

Tilsynet samler data gennem borgerinterview (min. 3 på hver plejeenhed), pårørendeinterview, leder- og medarbejderinterview, gennem observationer af plejeforløb, observationer af omgivelser, samvær, relationer m.m. samt via gennemgang af dokumentation af de social- og plejefaglige indsatser og handleanvisninger.

Tilsynsresultaterne vil altid afspejle et øjebliksbillede, da forskellige forhold kan ændre billedet, hvis tilsynet var udført på et andet tidspunkt.

### **Tilsynsresultaterne (se bilag: Årsrapport 2021. Uanmeldte kommunale tilsyn)**

Tilsynets overordnede vurdering er, at de kommunale opgaver på plejecentrene efter lov om social service §§83 og 86 i vid udstrækning tilrettelægges og bliver udført på en faglig forsvarlig måde, og at borgerne får den hjælp, de har ret til efter loven og den kvalitetsstandard, kommunalbestyrelsen har besluttet. Der er meget, der er lykket helt i tråd med det, der er besluttet.

Kvaliteten af personlig pleje og omsorg samt den praktiske hjælp opleves i vid udstrækning tilfredsstillende af borgerne. Borgerne udtrykker, at de modtager den nødvendige pleje og praktiske hjælp i overensstemmelse med deres behov og ønsker. Deres tilfredshed med de faste medarbejdere er meget høj. Omgangstonen fremstår respektfuld og hjælpen ydes med sigte på at være individuel og fleksibel.

Medarbejderne udviser engagement og fokus på at udføre opgaverne med udgangspunkt i den rehabiliterende tilgang.

### **Tilsynets tværgående anbefalinger**

Tilsynets tværgående anbefalinger omhandler ernæringsindsatsen, det skriftlige arbejdsgrundlag og hygiejniske forhold ved fælles vask af tøj.

Ernæringsindsatsen støttes af fælles kommunale tiltag. Alle plejeeenheder har haft opmærksomhed på ernæringsindsatsen, og de fleste plejeeenheder har systematiseret arbejdsgangene og kombineret indsatsen med lokal undervisning.

Plejecentrene har gennem de senere år styrket den lokale praksis for dokumentation. Der ses lokale udfordringer på nogle af plejecentrene, hvor videndeling med andre plejecentre kan inspirere.

Fælles vask af tøj foregår på ca. halvdelen af plejecentrene, og i disse tilfælde skal der overholdes nogle bestemte hygiejniske forholdsregler.

<b>Områder</b>	<b>Anbefalinger</b>
At borgere med særlige behov tilbydes den rette kost – herunder tidlig opsporing af borgere med risiko for underernæring samt opmærksomhed på borgeres allergi/intolerans	<ul style="list-style-type: none"><li>• at de lokale arbejdsprocesser afdækkes og justeres ved behov</li><li>• at enheder med underafsnit anvender ensartede arbejdsprocesser</li><li>• at sundhedsfaglige beslutninger kommunikeres på en måde, der sikrer, at den der vejer, kender til hvornår og hvordan væggtab skal meldes videre</li><li>• at døgnrytmeplaner og kostsedler m.v. konsekvensrettes, når ændringer besluttet</li><li>• at involvere kommunens ernæringskyndige ved behov for sparring</li><li>• at evaluere, om igangsatte tiltag har haft effekt – eksempelvis via mini-journalaudit</li> <li>• at styrke arbejdsgangene for at alle medarbejdere med ansvar for tilberedning og servering af mad har lettilgængelig og skriftlig information om borgeres allergier og intolerance</li></ul>

	<ul style="list-style-type: none"> <li>• at borgeroversigter i køkkenerne opdeles i "kan ikke lide" og "allergi/kan ikke tåle".</li> </ul>
Det skriftlige arbejdsgrundlag	<ul style="list-style-type: none"> <li>• at medarbejderne reflekterer og deler deres faglige viden om borgernes individuelle forhold og medtager oplysningerne i døgnrytmeplanerne</li> <li>• at justere arbejdsprocesser, så opdateringer i handlingsanvisninger afspejles i døgnrytmeplanerne</li> <li>• at beslutninger taget ved triagemøder medfører konsekvensrettelser i Nexus, på tavle og papirnoter</li> <li>• at evaluere journalføringen med fastsatte intervaller.</li> </ul>
Fælles vask af tøj	<ul style="list-style-type: none"> <li>• at justere arbejdsgangene, således at praksis bliver i overensstemmelse med nationale infektionshygiejniske retningslinje (NIR).</li> </ul>

De tværgående anbefalinger og forbedringspunkter bliver samlet op og behandlet af den sundhedsfaglige leder, der sammen med områdelederne sikrer vidensdeling og fremdrift af forbedringerne i den samlede plejecentersektion.

### **Fremadrettet**

Sundhed og Omsorg fortsætter de lovpligtige uanmeldte kommunale tilsyn på plejecentrene i 2022. Samtidig vil 2 hjemmeplejegrupper som en prøvehandling blive udvalgt til et uanmeldt kommunalt tilsyn. Fra 2023 vil alle plejeenheder (plejecentre, hjemmepleje og midlertidige pladser) få uanmeldte kommunale tilsyn. ]

## **Borgerinddragelse**

[Orienteringen sendes til Seniorrådet og Handicaprådet.]

## **Bilag**

1 (Årsrapport Plejecentre uanmeldte kommunale tilsyn 2021 - 9398705)



## **Punkt 5: Godkendelse af spørgeramme og tidsplan for tilfredsundersøgelse på Silkeborg Kommunes plejecentre**

EMN-2022-00664

### **Bilag**

Spørgeramme beboerundersøgelse 2022

Spørgeramme pårørendeundersøgelse 2022

# 5 (Offentlig) Godkendelse af spørgeramme og tidsplan for tilfredsundersøgelse på Silkeborg Kommunes plejecentre

Sagsbehandler: [DR14145]

SagsID: EMN-2022-00664

## Resume

[Det er besluttet at gennemføre en tilfredshedsundersøgelse for borgere på plejecentre samt deres nærmeste pårørende. Sundheds- og Omsorgsafdelingen har udarbejdet et udkast til undersøgelsens spørgeramme og tidsplan. Spørgerammen er udarbejdet med inspiration fra Aarhus Kommune, der har et velafprøvet koncept. ]

## Indstilling

[Sundheds- og Omsorgschefen indstiller til Ældreudvalget,

- At Ældreudvalget drøfter og godkender spørgerammen for tilfredshedsundersøgelsen for Silkeborg Kommunes plejecentre
- At Ældreudvalget drøfter og godkender tidsplan for udarbejdelsen af tilfredshedsundersøgelsen på Silkeborg Kommunes plejecentre ]

## Beslutning

Indstillingen godkendt med præciseringer til enkelte spørgsmål og muligheden for at indsætte "øvrige bemærkninger" i spørgeskemaet.

Ej til stede

# Tidligere beslutninger

...

## Sagen

### Beskrivelse af sagen

[Det er besluttet at gennemføre tilfredshedsundersøgelse på Silkeborg Kommunes plejecentre, herunder også friplejehjem beliggende i Silkeborg Kommune.

#### **Formål med tilfredshedsundersøgelse på plejecentre i Silkeborg Kommune**

Formålet med at gennemføre en tilfredshedsundersøgelse på kommunens plejecentre er at give et dækkende billede af både borgere og pårørendes tilfredshed med væsentlige aspekter af hverdagen på plejecentrene. Både beboere og pårørende vil være anonyme i forbindelse med kommunens præsentation af undersøgelsesresultater.

Der vil blive udarbejdet en rapport for det enkelte plejecenter og en samlet rapport for alle plejecentre. Det vil gøre det muligt både at arbejde lokalt og generelt med resultaterne af undersøgelse, dog vil der ikke blive lavet plejecenterspecifikke rapporter, hvis der er en meget lav svarprocent.

#### **Efterbehandling af resultaterne**

Med resultaterne af tilfredshedsundersøgelsen vil det være muligt at iværksætte målrettede tiltag på tværs af plejecentre, hvis undersøgelsen viser et generelt behov på et givent område. Viser resultaterne behov for handling på det enkelte plejecenter, skal det enkelte plejecenter udarbejde en handlingsplan, der drøftes mellem sektions- og afdelingsledelsen.

#### **Spørgeramme – Hvad vil vi gerne afdække?**

Undersøgelsen skal bredt afdække borgernes og de pårørendes tilfredshed med omsorgen, hverdagen og indsatserne på plejecentret. Konkret skal undersøgelsesresultater være med til at give svar på, om der er specifikke eller generelle problemstillinger, som Sundheds- og Omsorgsafdelingen skal afhjælpe.

Temaer, der skal afdækkes i *beboerundersøgelsen*, er:

- Generel tilfredshed
- Tilfredshed med medarbejderne
- Hjemlighed på plejecentret
- Oplevelse af individuelt tilrettelagt hjælp
- Tilfredshed med måltider
- Ensomhed

- Besøg fra pårørende
- Oplevelser i hverdagen
- Oplevelse af eget helbred

Temaer, der skal afdækkes i *pårørendeundersøgelsen*, er:

- Samarbejdet med plejecentret og personalet, herunder dialog og information
- Pleje og omsorg i relation til den pårørende
- Samarbejdet omkring indflytning
- Livet på plejecentret, herunder stemning og hjemlighed
- Ønsker til information

Temaerne undersøges via et struktureret spørgeskema med faste svarkategorier. Alle spørgsmål i undersøgelserne indeholder 5 svarmuligheder:

- 5 = Meget tilfreds
- 4 = Tilfreds
- 3 = Hverken/eller
- 2 = Utilfreds
- 1 = Meget utilfreds

Til hvert svar beregnes der en gennemsnitlig score, der holdes op imod målsætningen for det enkelte spørgsmål. Hvis den gennemsnitlige tilfredshedsscore ligger på 4,0 eller herover er gennemsnittet af de adspurgte *Tilfredse*. Målsætningen for alle indikatorer er, at resultaterne ligger på 4,0 eller derover.

Ligger resultaterne væsentligt under denne målsætning, skal der udarbejdes en handlingsplan, der skal godkendes af Sundheds- og Omsorgschefen. I forbindelse med den endelige afrapportering af undersøgelsens resultater vil Sundheds- og Omsorgschefen fremlægge et overblik over behovet for handleplaner og forventet tidsplan for disse i relation til Ældreudvalgets behandling.

Den samlede spørgeramme for henholdsvis beboer- og pårørendeundersøgelse fremgår af bilag 1 og 2.

### **Gennemførelse af dataindsamling og analyse**

Der er p.t. 685 beboere på plejecentre i Silkeborg Kommune fordelt på 20 kommunale plejecentre og 2 friplejehjem. Mange af beboerne på plejecentrene er på forskellig vis funktionsnedsatte, hvorfor det er vigtigt at gøre sig overvejelser om, hvordan besvarelserne bedst bliver udfyldt, og om resultaterne er tilstrækkeligt troværdige.

Spørgsmål og svarmuligheder er forsøgt formuleret så simpelt som muligt, så flest mulige af beboerne kan deltage.

Det er dog forventningen, at der vil være et væsentligt frafald som følge af beboernes funktionsniveau eller fremskreden sygdom. Erfaringen fra Aarhus Kommune er en svarprocent i beboerundersøgelsen på cirka 60 %, hvilket dog også vil være væsentligt højere end svarprocenten ved den seneste undersøgelse i 2014, hvor svarprocenten lå på cirka 33 %.

For at kunne gennemføre undersøgelserne så hurtigt, som det ønskes, foreslås de gennemført digitalt. I forhold til at gennemføre beboerundersøgelsen digitalt foreslås det at bede pårørende om, at være beboeren behjælpelig med den digitale udfyldelse. Beboere og pårørende vil snarest efter Ældreudvalgets beslutning på møde 7. februar 2022 blive varskoet om den kommende tilfredshedsundersøgelse. Det samme vil personalet på plejecentrene.

Sundheds- og Omsorgsafdelingen vil, for de borgere, hvis pårørende ikke kan hjælpe beboerne, være behjælpelige med at udfylde spørgeskemaet. Det skal understreges, at plejepersonalet naturligvis **ikke** må være borgerne behjælpelige, da det kan mindske undersøgelsens troværdighed. Ved at lade pårørende hjælpe med at svare på spørgsmålene er der naturligvis en risiko for, at svarene i højere grad bliver pårørende- og ikke beboersvar. For at forebygge dette, vil det fremgå af brevet til de pårørende, at hvis borgeren ikke ønsker at deltage eller er ude af stand til at besvare, så skal man som pårørende ikke udfylde beboerspørgeskemaet. Ønsker man at give sin mening til kende, kan man derimod anvende pårørendespørgeskemaet.

Resultaterne behandles efterfølgende af Sundheds- og Omsorgsafdelingen, der udarbejder rapporter og opsummering til den politiske drøftelse i Ældreudvalget, jf. tidsplanen.

### Tidsplan

- 24. februar 2022: Dialog med Seniorråd
- 1. marts 2022: Udsendelse af spørgeskema samt informationsbrev
- 20. marts 2022: Frist for beboerne og pårørendes spørgeskema
- Ultimo marts 2022: Bearbejdning af data
- 4. april 2022: Behandling af foreløbige resultater på Ældreudvalgets møde
- 2. maj 2022: Behandling af endelige rapporter, herunder drøftelser af områder med behov for handleplaner på Ældreudvalget
- I perioden efter udvalgets endelige behandling fortsætter det administrative arbejde med opfølgning på undersøgelsens resultater i sektionen Plejecentre og på det enkelte plejecenter. ]

## Borgerinddragelse

[Seniorrådet får mulighed for at komme med bemærkninger til spørgsmålene.]

## Bilag

1 (Spørgeramme beboerundersøgelse 2022 - 9425764)

2 (Spørgeramme pårørendeundersøgelse 2022 - 9425760)





## **Punkt 6: Drøftelse af muligheder for at fjerne kommunale dokumentations- og registreringskrav på ældreområdet**

EMN-2022-00626

# 6 (Offentlig) Drøftelse af muligheder for at fjerne kommunale dokumentations- og registreringskrav på ældreområdet

Sagsbehandler: [DR22360]

SagsID: EMN-2022-00626

## Resume

[Kommuner landet over er optaget af at finde og udnytte potentialer ved at fjerne kommunale dokumentations- og registreringskrav. Silkeborg er ingen undtagelse, og derfor fremlægges en proces til fjernelse af regler, arbejdsgange og dokumentationskrav, som kommunen selv har besluttet på ældreområdet. ]

## Indstilling

[Sundheds- og Omsorgschefen indstiller til Ældreudvalget

- At igangsætte fjernelse af kommunale dokumentations- og registreringskrav på ældreområdet drøftes

]

## Beslutning

Ældreudvalget ønsker en fjernelse af overflødige dokumentations- og registreringskrav i en proces, hvor medarbejderne involveres aktivt. Men Ældreudvalget ser samtidig et behov for fælles koordinering på tværs af områderne i Silkeborg Kommune. Derfor sendes forslaget med anbefaling til beslutning i Økonomi- og Erhvervsudvalget med håbet om, at ældreområdet kan prioriteres som det eller ét af de første områder, hvis Økonomi- og Erhvervsudvalget følger anbefalingen.

Ej til stede

## Tidligere beslutninger

...

## Sagen

### Beskrivelse af sagen

Ældreområdet opleves som et forvaltningsområde med mange dokumentationskrav, bl.a. i hjemmeplejen, sygeplejen og på plejecentre. Mange forsøg er blevet gjort nationalt og lokalt for at reducere unødvendige dokumentationskrav, men politikere, ledere og medarbejdere oplever stadig, at der kan frigøres ressourcer ved at reducere dokumentationskrav.

I forbindelse med udvalgets introduktionsdag 17. januar 2022 drøftede udvalget kort muligheden for at forenkle dokumentations- og registreringskrav for ledere og medarbejdere. Der er mulighed for at starte en lokal proces for at finde og udnytte potentialer ved at fjerne kommunale dokumentations- og registreringskrav. Altså regler, arbejdsgange og dokumentationskrav, som kommunen selv har besluttet på ældreområdet, som er overflødige og ikke opfylder et konkret formål.

Både politisk og administrativt skal der være opmærksomhed på eventuelle konsekvenser ved at afskaffe dokumentationskrav, som påvirker muligheden for at udøve faglig og økonomisk styring. Det kan fx være ønsket om at lave kvalitetsrapporter, budgetopfølgninger eller ledelsesinformation på bestemte måder, ligesom der kan være andre lovgivningsmæssige krav, som vi er forpligtet til at leve op til, fx konteringsregler, databeskyttelsesregler eller lignende.

Processen bør involvere borgere, medarbejdere, ledere og alle relevante interessenter, og i forlængelse af udvalgets drøftelse kan der udarbejdes en mere konkret proces og handleplan for det videre forløb. Den skal være kendetegnet ved en tilgang, hvor der tages udgangspunkt i konkrete arbejdsgange, dokumentationspraksisser og problematikker samt peges på løsninger, der kan omsættes til prøvehandlinger lokalt i driften, ligesom der kan hentes erfaringer fra andre kommuner og analyser..]

### Borgerinddragelse

[Sagen sendes til orientering i Seniorrådet og Handicaprådet.]





# **Punkt 7: Drøftelse af situationen og indsatser for fastholdelse og rekruttering i Sundheds- og Omsorgsafdelingen**

EMN-2022-00627

## **Bilag**

Fastholdelse og rekrutteringsudfordringer

# 7 (Offentlig) Drøftelse af situationen og indsatser for fastholdelse og rekruttering i Sundheds- og Omsorgsafdelingen

Sagsbehandler: [DR22360]

SagsID: EMN-2022-00627

## Resume

[Der er store rekrutteringsudfordringer på sundheds- og ældreområdet. Sundheds- og Omsorgsafdelingen har i efteråret 2021 iværksat et intensiveret arbejde for at fastholde og rekruttere kvalificerede medarbejdere.]

## Indstilling

[Sundheds- og Omsorgschefen indstiller til Ældreudvalget

- At situationen og indsatser for fastholdelse og rekruttering i Sundheds- og Omsorgsafdelingen drøftes ]

## Beslutning

Drøftet. De fremviste plancher vedlægges protokollen.

Ej til stede

## Tidligere beslutninger

...

## Sagen

### Beskrivelse af sagen

[Der er store rekrutteringsudfordringer på sundheds- og ældreområdet. Byrådet skal senere i 2022 drøfte udfordringen på temamøde. Sundheds- og Omsorgsafdelingen har i efteråret 2021 iværksat et intensiveret arbejde for at fastholde og rekruttere kvalificerede medarbejdere. Indsatser er særligt fokuseret på fastholdelse og rekruttering af SOSU-hjælpere, -assistenter og sygeplejersker til plejecentre, hjemmeplejen og hjemmesygeplejen.

Store årgange, der går på pension, små årgange med færre, der søger ind på social- og sundhedsuddannelserne, og flere plejkrævende ældre. Det er nogle af de udfordringer, Silkeborg Kommune - og landets øvrige kommuner - står overfor. Derfor er netop rekrutteringsudfordringen også et stort fokusområde for afdelingsledelsen i Sundhed og Omsorg både nu og fremadrettet.

Senest blev der 9. december 2021 holdt AfdelingsMED Sundhed og Omsorg, hvor netop rekruttering var på dagsordenen. På mødet blev der præsenteret fem overordnede spor i arbejdet med rekruttering af arbejdskraft til området; nogle af indsatserne nedenfor er på idébasis, mens vi allerede arbejder med andre:

- 1. Få flere til at søge SOSU-uddannelse**  
Fx via voksenelevløb til alle over 25 år, ledige i virksomhedspraktik på plejecentre, uforpligtende samtale med alle ufaglærte om uddannelsesmuligheder eller samarbejde om valgfag i folkeskolen
- 2. Fastholde elever i uddannelse**  
Fx via fokus på at nedbringe sygefravær, fokus på hjælp til sprog og ordblindhed, hjælp ved eksamensangst eller via udbygning af vejlederfunktionen
- 3. Fastholde nyuddannede ansatte**  
Fx via mentorordninger og gode introduktionsforløb
- 4. Rekruttere flere uddannede medarbejdere**  
Fx udbredning af 'de gode historier' om arbejdet i afdelingen, øget brandingindsats og arbejdet med medarbejderambassadører
- 5. Fastholde medarbejdere**  
Fx via seniorordninger samt medindflydelse og medbestemmelse på arbejdsdagen eller fokus på ledelse af generation Z, frigørelse af tid til borgerne og borgerkontakten

Under de enkelte spor nedsættes forskellige arbejdsgrupper, som kommer til at arbejde med udmøntningen af de konkrete idéer. Nogle indsatser vil blive bragt op på MED-niveau, mens afdelingsledelsen løbende vil implementere andre.

### *Samarbejde med resten af organisationen*

Rekrutteringsudfordringerne går på tværs af flere afdelinger i Silkeborg Kommune. Og det giver rigtig god mening med et stærkt samarbejde på tværs.

Derfor sker der i øjeblikket det, at HR, under Organisation og Personale, laver en tværgående organisering, der går på tværs af Silkeborg Kommunes afdelinger, så vi sammen kan understøtte og lade os inspirere af hinanden.

Én af indsatserne, i samarbejdet på tværs af organisationen, er en kampagne, som I kan se i Silkeborgs bybillede i ugen op til jul og nogle uger frem. I kan også møde fortællinger om livet som medarbejder i Silkeborg Kommune samt se jobannoncer, når I bevæger jer rundt på de sociale medier i løbet af januar.

Et andet tværgående initiativ, som afdelingsledelsen ønsker at starte op, er en løbende dialog med hovedorganisationerne og uddannelsesinstitutionerne om, hvordan vi fællesskab kan løfte rekrutteringsudfordringen.

Der er altså mange forskellige indsatser i gang på flere niveauer i organisationen. Og afdelingsledelsen vil løbende orientere om de skridt, vi tager i arbejdet med at tiltrække medarbejdere, så vi kan løse vores kerneopgave i Sundheds- og Omsorgsafdelingen på allerbedste vis. ]

## **Borgerinddragelse**

[Sagen sendes til orientering i Seniorråd og Handicapråd.]



## **Punkt 8: Orientering om sygefravær i Sundheds- og Omsorgsafdelingen, herunder Covid19-relateret sygefravær**

EMN-2022-00690

### **Bilag**

Bilag Månedsvise sygefravær i Sundhed og Omsorg

# 8 (Offentlig) Orientering om sygefravær i Sundheds- og Omsorgsafdelingen, herunder Covid19-relateret sygefravær

Sagsbehandler: [Dr22454]

SagsID: EMN-2022-00690

## Resume

[Ældreudvalget orienteres i denne sag om sygefraværet i Sundheds- og Omsorgsafdelingen, herunder Covid19-relateret sygefravær.]

## Indstilling

[Sundheds- og Omsorgschefen indstiller til Ældreudvalget,

- At orienteringen om sygefraværet tages til efterretning ]

## Beslutning

Udsat.

Ej til stede

## Tidligere beslutninger

...

# Sagen

## Beskrivelse af sagen

### **Sygefravær i Sundhed og Omsorg**

Det gennemsnitlige antal sygefraværsdage i Sundhed og Omsorg udgør *14,79 dage* pr. medarbejder i 2021. Sygefraværet er generelt højest i efterårs- og vinterperioden fra september til december.

Gennemsnittet for ansatte i hele Silkeborg Kommune er i samme periode 11,96 fraværsdage pr. medarbejder.

Covid19-relateret sygefravær har i 2021 udgjort omtrent 5 procent af sygefraværet i Sundhed og Omsorg.

### **Kort og langt fravær**

Det gennemsnitlige antal fraværsdage vedr. kort fravær (1-28 dage) udgør i 2021 i gennemsnit *7,58 dage* pr. medarbejder. I de foregående 12 måneder var fraværet en anelse lavere med *7,08 dage* pr. medarbejder. Denne mindre stigning svarer til den generelle udvikling i sygefraværet for ansatte i hele Silkeborg Kommune.

I forhold til langt fravær (over 29 dage) er der sket en lille stigning i 2021 til *7,21 fraværsdage* pr. medarbejder i Sundhed og Omsorg. I 2020 var det tilsvarende tal *7,02 fraværsdage* pr. medarbejder. I Silkeborg Kommune som helhed er der ligeledes sket en lille stigning fra 2020 til 2021, hvor der er registreret *5,85 fraværsdage* pr. medarbejder.

### **Sygefravær i de enkelte sektioner i Sundhed og Omsorg**

En gennemgang af sygefraværet i de enkelte sektioner viser, at sektionen "Plejecentre" og sektionen "Borger i eget hjem" har haft det højeste fravær i Sundhed og Omsorg i 2021.

I sektionen "Plejecentre" er der et gennemsnit på *15,86 fraværsdage*. Inden for sektionen er der udsving mellem plejecentrene. Plejecenteret med det laveste sygefravær har samlet set haft *4,49 fraværsdage* pr. medarbejder og plejecenteret med det højeste sygefravær har haft *29,61 fraværsdage* pr. medarbejder, hvoraf langt fravær udgør *23,31 dage* pr. medarbejder.

I sektionen "Borger i eget hjem" er der et gennemsnit på *15,95 fraværsdage*. Inden for sektionen er der ligeledes udsving mellem områderne. Området med det laveste sygefravær har samlet set *1,80 fraværsdage* pr. medarbejder og området med det højeste sygefravær har *27,02 fraværsdage* pr. medarbejder, heraf udgør langt fravær *15,12 dage* pr. medarbejder.

Sygefraværstal sammenlignes desuden mellem kommunerne. Kommunernes Landsforening har i 2022 udgivet publikationen "Kend din kommune – brug nøgletal i styringen 2022". Heri

sammenlignes sygefraværet blandt SOSU-personale på ældreområdet i alle landets kommuner. I denne sammenligning rangerer Silkeborg Kommune som nr. 33 på niveau med bl.a. Favrskov og Viborg. Silkeborg Kommune ligger under landsgennemsnittet, der udgør 17,7 fraværsdage blandt SOSU-personale i 2020. ]

## **Bilag**

1 (Bilag Månedsvise sygefravær i Sundhed og Omsorg - 9427232)



## **Punkt 9: Orientering om Seniorrådets kontaktpersoner på plejecentre**

EMN-2022-00661

### **Bilag**

Seniorrådet samarbejde med kontaktpersoner plejecentre 2025

Dagsordensskabelon til 2 årlige møder med kontaktpersoner m.v.

# 9 (Offentlig) Orientering om Seniorrådets kontaktpersoner på plejecentre

Sagsbehandler: [Dr10337]

SagsID: EMN-2022-00661

## Resume

[Orientering om samarbejdet mellem Seniorrådets kontaktpersoner og beboere, pårørende og plejecenterledere på Silkeborg Kommunes plejecentre.]

## Indstilling

[Sundheds- og Omsorgschefen indstiller til Ældreudvalgets orientering

- At orienteringen om Seniorrådets medlemmers rolle som kontaktpersoner på plejecentrene tages til efterretning ]

## Beslutning

Taget til efterretning.

Ej til stede

## Tidligere beslutninger

...

# Sagen

## Beskrivelse af sagen

[Seniorrådets medlemmer har gennem flere byrådsperioder været kontaktpersoner på kommunens plejecentre. I den forbindelse er der lavet et notat om samarbejdet, der beskriver rammerne for at være kontaktperson. For at tydeliggøre samarbejdet med plejecentrene aftalte Seniorrådet i 2020 med Sundheds- og Ældreudvalget, at notatet skulle redigeres, således at det mere klart skulle fremgå, hvordan samarbejdet skal foregå.]

Der blev herefter nedsat en arbejdsgruppe med repræsentanter fra Seniorrådet, sektionslederen for plejecentrene, 1 leder og 1 medarbejder fra et plejecenter og seniorrådets kontaktperson. Arbejdsgruppens resultat er godkendt i Seniorrådet og forelægges nu Ældreudvalget til orientering.

Af den redigerede samarbejdsaftale fremgår vision og mission for samarbejdet, hvordan samarbejdet skal forløbe samt rammerne for de møder, der holdes mellem de enkelte plejecentre og kontaktpersonerne.

Seniorrådet har på deres første møde lavet et udkast til kontaktpersoner på de enkelte plejecentre. Fordelingen skal endelig godkendes på deres næste møde.]

## Borgerinddragelse

[Seniorrådet orienteres.]

## Bilag

1 (Seniorrådet samarbejde med kontaktpersoner plejecentre 2025 - 9423731)

2 (Dagsordenskabelon til 2 årlige møder med kontaktpersoner m.v. - 9423733)



## **Punkt 10: Drøftelse af kontaktpersonordningen på plejcentre og andre institutioner under Ældreudvalget herunder udpegning af kontaktpersoner på plejcentre mv.**

EMN-2022-00707

### **Bilag**

Forslag Samarbejde politiske kontaktpersoner og plejecentrene

Politiske kontaktpersoner plejcentre 2022-2025

Politiske kontaktpersoner på institutioner under Ældreudvalget 2022-2025

Forslag Dagsordensskabelon til 2 årlige møder med kontaktpersoner m.v.

# 10 (Offentlig) Drøftelse af kontaktpersonordningen på plejecentre og andre institutioner under Ældreudvalget herunder udpegning af kontaktpersoner på plejecentre mv.

Sagsbehandler: [Dr10337]

SagsID: EMN-2022-00707

## Resume

[Ældreudvalget skal drøfte kontaktpersonordningen på kommunens plejecentre og udpege kontaktpersoner på de enkelte plejecentre. Herudover skal udvalget drøfte, om der skal udpeges kontaktpersoner på andre institutioner under Ældreudvalget.]

## Indstilling

[Sundheds- og Omsorgschefen indstiller til Ældreudvalget

- At drøfte om ordningen med kontaktpersoner på plejecentre, herunder om ordningen skal udvides til også at omfatte andre institutioner under Ældreudvalget
- At Ældreudvalget udpeger kontaktpersoner til de enkelte plejecentre ]

## Beslutning

Drøftet. Der udarbejdes et oplæg på fordeling, ligesom mulighederne for kontaktperson ved indmødestederne undersøges.

Ej til stede

## Tidligere beslutninger

...

## Sagen

### Beskrivelse af sagen

[Udvalget har gennem flere byrådsperioder været kontaktpersoner på kommunens plejecentre på samme måde som Seniorrådet er det. Formålet med samarbejdet mellem plejecentrene og politikerne – og Seniorrådet - er at give Ældreudvalgets medlemmer indsigt i, hvordan livet leves på plejecentrene.

Kontaktpersonerne inviteres til 2 årlige møder med repræsentanter for beboere, pårørende, personalet og plejecentrets leder. Herudover inviteres kontaktpersonen til forskellige arrangementer i løbet af året. ]

### Borgerinddragelse

[Seniorrådet orienteres.]

## Bilag

1 (Forslag Samarbejde politiske kontaktpersoner og plejecentrene - 9426432)

2 (Politiske kontaktpersoner plejecentre 2022-2025 - 9426238)

3 (Politiske kontaktpersoner på institutioner under Ældreudvalget 2022-2025 - 9426292)

4 (Forslag Dagsordensskabelon til 2 årlige møder med kontaktpersoner m.v. - 9427242)



# **Punkt 11: Drøftelse af forslag til besøgsrunde for Ældreudvalget på Sundheds- og Omsorgsafdelingens lokationer**

EMN-2022-00710

## **Bilag**

Tilbud i Sundhed og Omsorg

Adresseliste Tilbud i Sundhed og Omsorg

# 11 (Offentlig) Drøftelse af forslag til besøgsrunde for Ældreudvalget på Sundheds- og Omsorgsafdelingens lokationer

Sagsbehandler: [Dr23978]

SagsID: EMN-2022-00710

## Resume

[Ældreudvalget skal drøfte forslag til gennemførelse af besøgsrunde på Sundheds- og Omsorgsafdelingens lokationer. Ældreudvalget vil blive vist rundt på lokationerne samtidig med, at der vil være tid til at snakke med både ledere og medarbejdere på de pågældende lokationer. Ældreudvalget skal samtidig drøfte i hvilken rækkefølge lokationerne skal besøges, og hvorvidt lokationerne skal besøges efter tilbuddenes indhold eller deres geografiske placering. ]

## Indstilling

[Sundheds- og Omsorgschefen indstiller til Ældreudvalget,

- at forslag til besøgsrunde på Sundheds- og Omsorgsafdelingens lokationer drøftes ]

## Beslutning

Drøftet, idet der tages afsæt i forslag 2.

Ej til stede

## Tidligere beslutninger

...

## Sagen

### Beskrivelse af sagen

Sundheds- og Omsorgsafdelingen består af en række lokaliteter, der på hver deres måde indeholder tilbud til borgere i Silkeborg Kommune. Fælles for tilbuddene er, at alle understøtter Sundheds- og Omsorgsafdelingens mål om at samarbejde med borgeren om at styrke sundhed og fremme borgerens selvstændige og meningsfulde liv.

Nedenfor oprises tilbud i Sundheds- og Omsorgsafdelingen fordelt over antal lokationer. Enkelte tilbud deler fælles lokation med andre tilbud. På plejecenteret Toftevang er der fx både plejecenter, indmødested for hjemmeplejegruppe og sygeplejeklinik.

Tilbud	Antal lokationer
Sundheds- og Omsorgsafdelingen (Tværgående Sundhed, Myndighed og Staben)	1
Aktivitetscentre	5
Daghjem	3
Indmødested for hjemmepleje- og sygeplejegrupper	5
Hjælpecenter	1
Midlertidige pladser	2
Plejecentre	20 (+ to friplejehjem)
Sundhedscentre	2
Sygeplejeklinikker	3
Træningssteder	3

Alle tilbud og lokationer i Sundhed og Omsorg fremgår af oversigtskortet og listen, se bilag 1 'Tilbud Sundhed og Omsorg' og bilag 2 'Adresseliste Sundhed og Omsorg'

### Forslag til mulige scenarier for besøgsrunde

#### Første kvartal 2022

Det anbefales, at der for første kvartal i 2022 planlægges med en hel eller to halve besøgsdage, hvor Ældreudvalget samlet besøger forskellige lokationer i Sundheds- og Omsorgsafdelingen. Hver besøgsdag vil indeholde et besøg af gennemsnitlig to til tre lokationer, hvor der er afsat ca. 1,5 time til hvert besøg. Ældreudvalget vil blive vist rundt på

hver lokation, hvor der også vil være tid til at snakke med både ledere og medarbejdere på de enkelte lokationer.

### **Andet kvartal 2022 – udgangen af 2023**

Fra andet kvartal 2022 og frem til og med 2023 planlægges en halv besøgsdag hvert halve år, hvor Ældreudvalget samlet besøger forskellige lokationer i Sundheds- og Omsorgsafdelingen. Hver besøgsdag vil indeholde et besøg af gennemsnitlig to til tre lokationer, hvor der er afsat ca. 1,5 time til hvert besøg. Ældreudvalget vil blive vist rundt på hver lokation, hvor der også vil være tid til at snakke med både ledere og medarbejdere på de enkelte lokationer.

#### **Forslag 1:**

Lokationerne besøges efter tilbuddets indhold. Det vil fx sige, at alle hjemmeplejens indmødesteder besøges på samme dag(e).

#### **Forslag 2:**

Lokationerne besøges efter den geografiske placering, således at Ældreudvalget fx på samme dag kan besøge et plejecenter, et aktivitetscenter, et daghjem og en sygeplejeklinik. Her minimeres transporttiden.

#### **Forslag 3:**

At lokationer, der allerede indgår i drøftelserne til anlægsbudgettet prioriteres først i besøgsrækken. Dette gør sig gældende for Birkebo - Skovly, Sundhedscenter Silkeborg, Indmødesteder for hjemmepleje- og sygeplejegrupper, Bakkegården, Søvangen samt Hjælpemiddelcenteret (Mads Clausens Vej). ]

## **Bilag**

1 (Tilbud i Sundhed og Omsorg - 9426701)

2 (Adresseliste Tilbud i Sundhed og Omsorg - 9426700)



## **Punkt 12: Drøftelse af placeringsmuligheder af plejecenter i Alderslyst forud for behandling i Plan- og Vejudvalget**

EMN-2021-03993

### **Bilag**

2022 01 25\_Alderslyst præsentationsmappe\_politisk behandling

2022 01 26 Alderslyst supplerende scenarie

Input fra Alderslyst Lokalråd

Tidsplan for plejecenter\_til politisk behandling i ÆU

# 12 (Offentlig) Drøftelse af placeringsmuligheder af plejecenter i Alderslyst forud for behandling i Plan- og Vejudvalget

Sagsbehandler: [DR12208]

SagsID: EMN-2021-03993

## Resume

[Ældreudvalget skal drøfte placering af nyt plejecenter i Alderslyst på baggrund af helhedsplan for området ved Svømmecenter Nordvest og Nordre Fælleshus på Nylandsvej. Derudover foreslås placering af nyt plejecenter i Balle nord for Astrid Lindgrensvej. Ældreudvalget har mulighed for at komme med bemærkninger til de forskellige forslag til placering, inden der træffes endelig beslutning om placering på Plan- og Vejudvalgets møde i marts i forbindelse med igangsætning af områdestudie for nyt plejecenter. ]

## Indstilling

[Teknik- og Miljøchefen indstiller til Ældreudvalget,

- at Ældreudvalget drøfter placeringsmuligheder af et nyt plejecenter i Alderslyst og videregiver bemærkninger til Plan- og Vejudvalgets efterfølgende beslutning om placering af nyt plejecenter.
- at Ældreudvalget drøfter muligheden for etablering af plejecenter i Balle. ]

## Beslutning

Ældreudvalget prioriterer tempo, synergi og færdiggørelse af plejecentret, og derfor ønskes en placering på boldbanerne.

Ældreudvalget ønsker yderligere oplysninger inden der tages stilling til etablering af plejecenter i Balle.

Ej til stede

## Tidligere beslutninger

...

## Sagen

### Beskrivelse af sagen

#### **Baggrund**

Der er i budget 2023-2025 afsat midler til et plejecenter i Alderslyst (Ringgårdsparken). Samtidig pågår der en drøftelse i Silkeborg Kommune om, hvorvidt der kan etableres andre offentlige funktioner i området, f.eks. sundhedshus, tandlægeklinik, indmødested for hjemmeplejen og daginstitution.

Plan- og Vejudvalget har på mødet i august 2021 igangsæt udarbejdelsen af en helhedsplan for et område ved Svømmecenter Nordvest grunden og området ved Nordre Fælleshus. Økonomiudvalget og Byrådet har haft sagen til orientering.



Afgrænsning af område omfattet af helhedsplanen fremgår med rød stiplede linje.

## Forslag til helhedsplan

Alderslyst er en af de tættest bebyggede områder i Silkeborg by, og der er kun få grønne områder tilbage i bydelen. I forbindelse med arbejdet med helhedsplanen, har et væsentligt princip derfor været, at sikre kvaliteten af de grønne områder og forbindelser på tværs af området.

I helhedsplanen for Alderslyst er der arbejdet med to forskellige forslag til placering af plejecenter, henholdsvis på Svømmecenter Nordvest grunden (Scenarie A1 og A2) og på boldbanerne ved Nordre Fælleshus (Scenarie B1 og B2). Se bilag.

I forbindelse med helhedsplanen er beskaffenheden af det eksisterende varmvandsbassin ved Svømmecenter Nordvest blevet undersøgt med henblik på en vurdering af, om bassinet evt. kunne indgå i et nyt samlet byggeri. Bassinet er 30 år gammelt og beskaffenheden er ikke god. Det vurderes derfor at være mere økonomisk rentabelt at etablere et nyt bassin, hvis der er et ønske om at placere denne type anlæg i forbindelse med byggeriet.

Nedenfor skitseres de 6 mulige scenarier i Alderslyst kort. For uddybelse henvises til vedhæftede bilag.

### **Scenarie A1: Plejecenter samt sundhedshus, tandklinik og indmødested for hjemmeplejen på Svømmecenter Nordvest grund**

Plejecenteret placeres på svømmecentergrunden med parkering på terræn. I forbindelse med plejecenteret etableres sundhedshus og tandklinik samt indmødested for hjemmeplejen i en samlet bygning. Bebyggelsen er i 2-4 etager. Plejecenterets boliger placeres tættest på terræn. Støjen fra Nordre Ringvej vil blive håndteret.

Daginstitution placeres på boldbanerne ved Nordre Fælleshus.

Ved at placere plejecenter, indmødested, sundhedshus og tandklinik sammen vil der kunne udnyttes synergieffekter på tværs som fx omklædningsfaciliteter, parkering, mødelokaler, udendørsfaciliteter m.m.

Ved at placere parkering på terræn minimeres andelen af attraktive grønne udearealer, og parkeringsarealet vil blive dominerende.

Øvrige fordele og ulemper ved de forskellige scenarier er beskrevet i vedhæftede bilag.

### **Scenarie A2: Plejecenter samt sundhedshus, tandklinik og indmødested for hjemmeplejen på Svømmecenter Nordvest grund**

Samme princip som A1 i forhold til placering af funktioner, dog med parkering under terræn på Svømmecenter Nordvest grunden, som frigiver areal til grønt/sundhedsfremmende (outdoor) aktiviteter i forbindelse med ankomstarealer.

Scenariet vil opnå de samme synergieffekter, som scenarie A1, se ovenfor.

Ved at placere parkering under terræn er det muligt at etablere attraktive grønne områder for både plejecenterets beboere samt lokalområdet. (Se desuden bilag)

### **Scenarie B1: Plejecenter på boldbaner ved Nordre Fælleshus**

Plejecenter samt indmødested placeres på boldbaner ved Nordre Fælleshus. Bebyggelsen er i 2 etager og parkering er placeret på terræn ud mod Nylandsvej.

Sundhedshus og tandklinik placeres på Svømmecenter Nordvest grunden ud mod Nordre Ringvej. Daginstitution placeres ligeledes på grunden ud mod Nylandsvej.

Ved at placere plejecenter og indmødested sammen vil der her også kunne udnyttes synergieffekter på tværs af de to funktioner som fx omklædningsfaciliteter, parkering, mødelokaler, udendørsfaciliteter m.m. Dog i mindre skala ift. scenarie A1 og A2. (Se desuden bilag)

### **Scenarie B2: Plejecenter på boldbaner ved Nordre Fælleshus**

Samme princip som B1 i forhold til placering af funktioner, dog med parkering under terræn i forbindelse med plejecenter på boldbaner ved Nordre Fælleshus og i forbindelse med sundhedshus og tandklinik på Svømmecenter Nordvest grunden. Scenarierne frigiver plads til yderligere grønt i området.

Scenarie B2 vil opnå samme synergieffekter som scenarie B1. (Se desuden bilag)

Efter helhedsplanens færdiggørelse, er der opstået et politisk ønske om at se på endnu et scenarie C. Scenarie C er beskrevet i vedhæftede bilag.

### **Scenarie C1: Plejecenter, indmødested og daginstitution på Svømmecenter Nordvest grund**

Plejecenter, indmødested og daginstitution placeres på Svømmecenter Nordvest grunden. Bebyggelsen er i 2 etager og parkering placeres på terræn ud mod Nylandsvej.

Tandklinik og sundhedshus placeres på boldbanerne ved Nordre Fælleshus.

Der vil kunne opnås en del synergieffekter ved at placere de tre funktioner sammen særligt ift. omklædningsfaciliteter, parkering, mødelokaler, udearealer mv. I flere andre kommuner er der påbegyndt projekter, hvor plejecenter og daginstitution etableres i samme bygning eller tæt på

hinanden. Der er flere erfaringer med, at relationer mellem børn og beboere på plejecentre skaber ny læring og livsglæde for både børn og voksne.

Ved at placere parkering på terræn minimeres andelen af attraktive grønne udearealer og parkeringsarealet vil blive dominerende.

### **Scenarie C2: Plejecenter, indmødested og daginstitution på Svømmecenter Nordvest grund**

Samme princip som C1 i forhold til placering af funktioner, dog med parkering under terræn ved **xxxxx**

Scenarie C2 vil opnå samme synergieffekter som scenarie C1. (Se desuden bilag for uddybende beskrivelse) Ved at placere parkering under terræn vil der blive frigjort mere areal til attraktive udearealer og outdoorfaciliteter, der både vil kunne benyttes af plejecenterets beboere, lokalområdet og daginstitutionen.

### **Teknik- og Miljøafdelingens anbefaling**

På baggrund af helhedsplanen udarbejdet af Grandville, er det Teknik- og Miljøafdelingens faglige anbefaling, at der arbejdes videre med en placering af plejecenter på Svømmecenter Nordvest grunden i et samlet byggeri med sundhedshus, tandklinik og indmødested, (scenarie A2) både set i forhold til den omkringliggende byskala og synergierne mellem funktionerne. Samtidig friholdes størst mulige grønne arealer, hvilket er et væsentligt greb i helhedsplanen, og noget som beboerne i Alderslyst har stort fokus på.

Placeringen af en daginstitution på boldbanerne ved Nordre Fælleshus med tilhørende legeplads vil kunne tilføre området et centralt placeret samlingssted, samtidig med at byggeriet skalamæssigt vil kunne tilpasses den tilgrænsende boligbebyggelse.

Der er udarbejdet tidsplaner for placering af plejecenter henholdsvis på Svømmecenter Nordvest grunden og på boldbanerne ved Nordre Fælleshus. Se bilag.

Hvis plejecenteret placeres på boldbanerne (scenarie B1+B2), forventes det at et nyt plejecenter kan stå færdigt november 2025.

Hvis plejecenteret placeres på Svømmecenter Nordvest grunden i et samlet offentligt byggeri med øvrige funktioner (scenarie A1+A2), forventes det kan stå færdigt december 2026. Her skal man bl.a. afvente etablering af nyt svømmecenter ved Søholt, inden der kan ske nedrivning af Svømmecenter Nordvest.

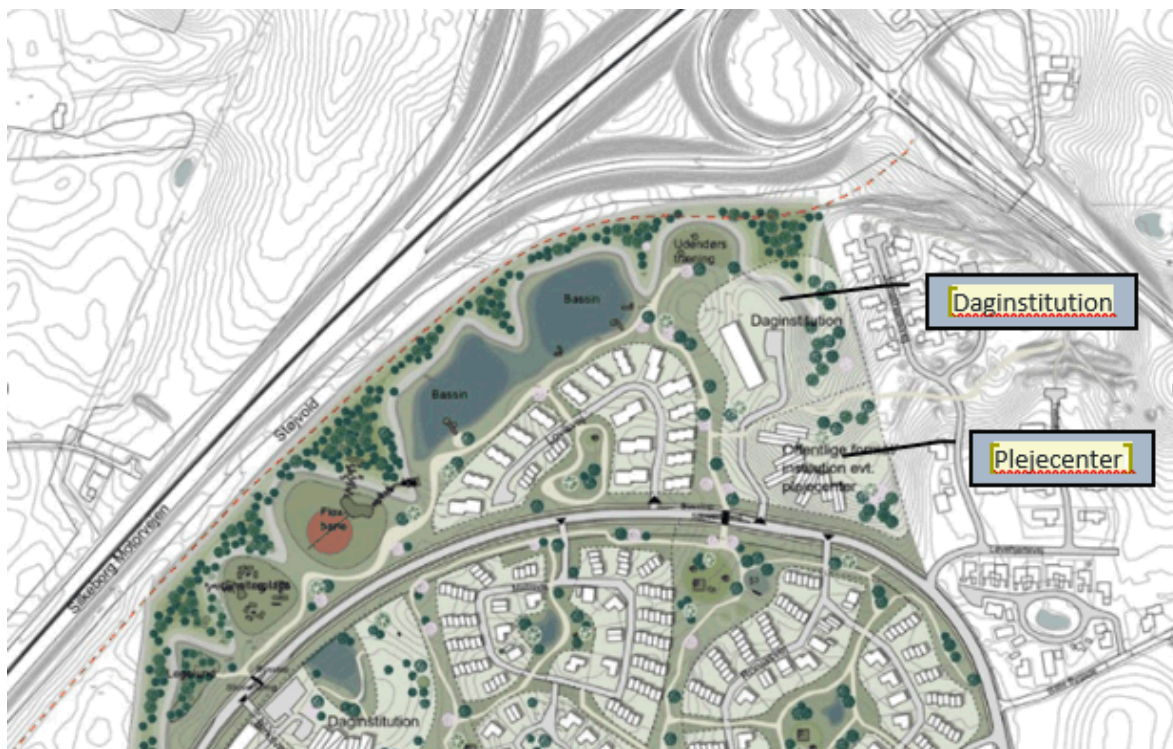
Hvis plejecenteret placeres på Svømmecenter Nordvest grunden sammen med en daginstitution forventes det, at der kan ske indflytning i plejecenteret i september 2026. Tandklinik og sundhedshus på boldbanerne ved Nordre Fælleshus forventes at kunne ske november 2025.

### **Etablering af plejecenter i Balle eller Funder**

Derfor anbefaler Teknik- og Miljøafdelingen, at der i første omgang etableres nyt plejecenter i Balle nord for Astrid Lindgrensvej til at dække det aktuelle behov for plejehjemspladser.

Området er omfattet af strukturplan, som giver mulighed for placering af plejecenter og daginstitution. Se strukturplan på næste side. Eventuelt plejecenter på denne placering vil kunne stå klar til indflytning oktober 2025.

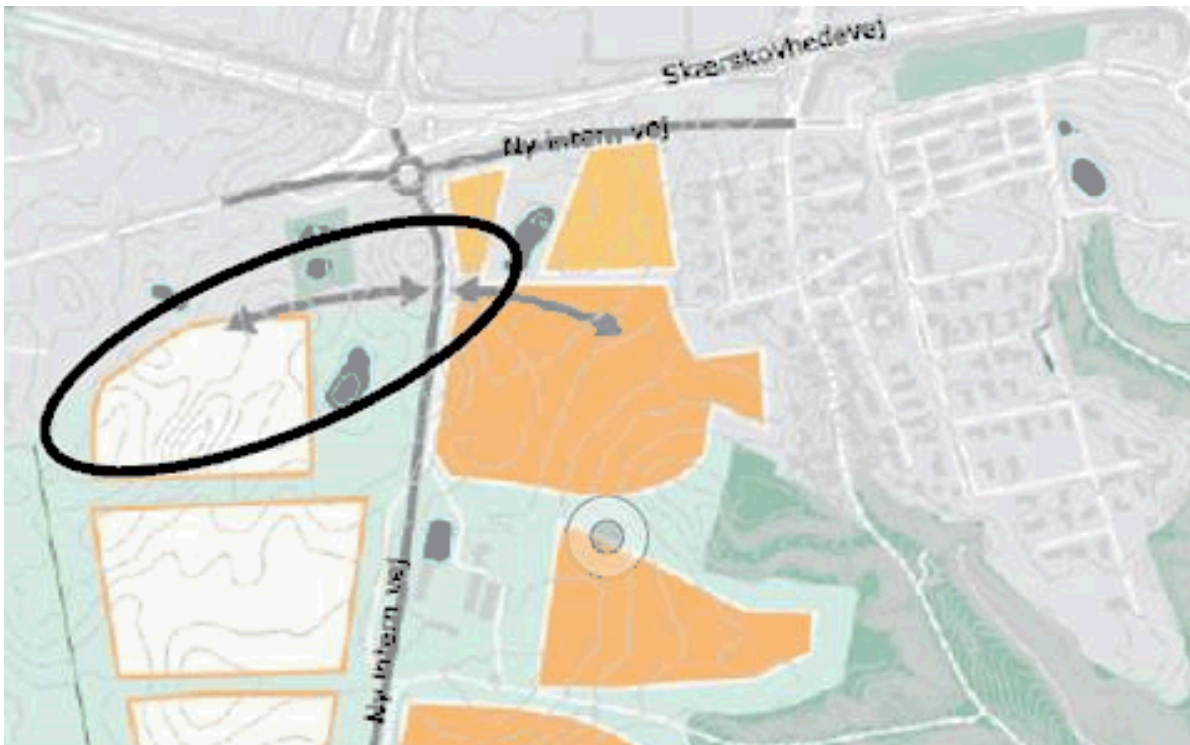
Hermed vil der frigives tid til at lave et gennemarbejdet og kontekstmæssigt tilpasset projekt for et samlet offentligt byggeri med plejecenter, tandklinik, sundhedshus mm. på Svømmecenter Nordvest grunden, på et af de få tilbageværende ledige arealer i Alderslyst.



Udsnit af illustrationsplan for sidste del af Astrid Lindgrens kvarteret.

Alternativt foreslås etableret plejecenter i Funder i forbindelse med Sejlgård. Etablering af plejecenter her vil kræve udarbejdelse af lokalplan og evt. kommuneplantillæg. Også her forventes det, at der vil kunne ske indflytning ultimo 2025.

For begge lokationer gælder, at der pågår dialog om etablering af friplejehjem.



Udsnit af strukturplan for Sejlgård i Funder. Sort cirkel viser forslag til placering af plejecenter. ]

## Borgerinddragelse

[Sagen vil blive sendt til orientering i Seniorrådet og Handicaprådet.]

Der har været afholdt "Walk & talk" med lokalrådet og interesserede borgere 7. november 2021. Efter oplæg i Nordre Fælleshus var der fælles besigtigelse i området, hvor man drøftede ønsker til og kvaliteter i området. Et stort ønske var at højne kvaliteten af de få tilbageværende grønne områder i Alderslyst, samt at skabe et samlingssted på tværs af alder og beboersammensætning. Ønsket var en (super)legeplads.

Alderslyst Lokalråd har efterfølgende indsendt deres input til helhedsplanen (Vedhæftet som bilag)

Når Plan- og Vejudvalget har truffet beslutning om endelig placering af plejecenter, vil der blive igangsat et områdestudie for området. I forbindelse med områdestudiet vil borgerne blive inviteret til dialog.

I forbindelse med udarbejdelse af lokalplan for området, vil lokalplanen blive sendt i offentlig høring, hvor borgere og interessenter har mulighed for at komme med bemærkninger til lokalplanen. ]

## Økonomi

[Der er afsat midler i budgettet til etablering af et plejecenter i 2023-2025. Der er ikke afsat midler til etablering af tandklinik, sundhedshus, daginstitution og indmødested for hjemmeplejen i budgettet. ]

## Bilag

1 (2022 01 25\_Alderslyst præsentationsmappe\_politisk behandling - 9420575)

2 (2022 01 26 Alderslyst supplerende scenarie - 9420976)

3 (Input fra Alderslyst Lokalråd - 9427502)

4 (Tidsplan for plejecenter\_til politisk behandling i ÆU - 9402394)



## **Punkt 13: Orientering om samarbejdsaftale med Outdoor Institute og drøftelse af supplerende handlinger**

EMN-2021-05458

### **Bilag**

Samarbejdsaftale med Outdoor Institute 2022-2023

# 13 (Offentlig) Orientering om samarbejdsaftale med Outdoor Institute og drøftelse af supplerende handlinger

Sagsbehandler: [Dr20573z]

SagsID: EMN-2021-05458

## Resume

[Økonomi- og Erhvervsudvalget godkendte 25. januar 2022 forslag til samarbejdsaftale med Outdoor Institute 2022-2023. Ældreudvalget orienteres om aftalen med henblik på eventuel supplerings.]

## Indstilling

[Økonomichefen indstiller til Ældreudvalget,

- at orienteringen tages til efterretning
- at eventuelle forslag til supplerende handlinger drøftes

]

## Beslutning

Udsat.

Ej til stede

## Tidligere beslutninger

...

## Sagen

### Beskrivelse af sagen

Økonomi- og Erhvervsudvalget godkendte 25. januar 2022 samarbejdsaftale mellem Outdoor Institute og Silkeborg Kommune for perioden 2022-2023. Samarbejdsaftalen udmønter de resterende 4 mio. kr. af de 6 mio. kr., som byrådet med budgetaftalen 2021 afsatte til en ekstern aktør til realisering af ambitionerne i Danmarks Outdoorhovedstad.

Samarbejdsaftalen indeholder 15 konkrete handlinger inden for outdoormasterplanens tre indsatsområder: *Velfærd*, *Viden & Vækst* samt *Fritid & Natur*. Handlingerne fordeler sig således:

#### **Velfærd:**

1. Videndelings- og inspirationsarrangementer
2. Grejbank for borgere med særlige behov
3. Ungekontakten
4. Naturvelfærdsrum
5. Bosteder med outdoorprofil
6. Naturguide til dagtilbud
7. Udelæringsrum

#### **Viden og Vækst:**

8. Samfundsøkonomiske effekter
9. Inspirationsarrangementer for lokale virksomheder
10. Outdoorhovedstadens velkomstfunktion for kommercielle aktører
11. Projekt "Uderum og arbejdsliv"
12. Case Competition

## **Fritid & Natur:**

13. Virklund-modellen

14. Natur og bæredygtighed

15. Bidrage til realisering af Outdoorhandleplan 2022 og 2023

De 15 handlinger er udfoldet i vedhæftede samarbejdsaftale.

I samarbejdsaftalen er der friholdt 700.000 kr. til handlinger, der opstår ad hoc i den 2-årige periode aftalen løber. Nye handlinger kan både initieres af Silkeborg Kommune og Outdoor Institute. Ældreudvalget drøfter eventuelle forslag til supplerende handlinger. ]

## **Bilag**

1 (Samarbejdsaftale med Outdoor Institute 2022-2023 - 9420996)



## **Punkt 14: Til orientering**

EMN-2022-00300

### **Bilag**

Pårørendevejledere - brev til Kommunalbestyrelserne fra Pårørendeinitiativet

# 14 (Offentlig) Til orientering

SagsID: EMN-2022-00300

## Beslutning

Taget til efterretning. Følgende oplystes ift. antal klager og antal ledige stillinger.

### Klager

Klager til borgmester, politikere og sundheds- og omsorgschef

Klager til Styrelsen for Patientsikkerhed, Styrelsen for Patientklager og Patienterstatningen (herunder Diciplinærnævnet)

<i>Antal klager fra 01-07-21</i>	
Hjemmeplejen	5 klager
Plejecentrene	5 klager
Styrelser	7 klager

### Ubesatte stillinger i Sundheds- og Omsorgsafdelingen

Plejecentre: Der er ledige stillinger på 18 ud af 22 driftsenheder. Samlet 47 stillinger svarende til 38 fuldtidsstillinger. De 47 stillingsfunktioner udgøres af 4 sygeplejestillinger, 42 SOSU-stillinger samt 1 kostfaglig stilling.

Hjemme- og sygeplejen: Der er ledige stillinger på 12 ud af 16 driftsenheder. Samlet 58 stillinger svarende til 49 fuldtidsstillinger. De 58 stillingsfunktioner udgøres af 12 sygeplejestillinger og 46 SOSU-stillinger (22 assistenter og 24 hjælpere).

Ej til stede

## Tidligere beslutninger

...

## Sagen

### Beskrivelse af sagen

Eventuelle emner til udvalgets orientering.

- Orienteringsbrev fra Pårørendeinitiativet til alle kommunalbestyrelsesmedlemmer i Danmark, bilag vedlagt
- Orientering om seneste klager i Sundheds- og Omsorgsafdelingen
- Orientering om seneste tilsynsbesøg og -resultater i Sundheds- og Omsorgsafdelingen
- Orientering om aktuel status på ledige stillinger i hjemmeplejen, sygeplejen og på plejecentre
- Orientering om økonomiopfølgning for bevilling 73 Ældre

## Bilag

1 (Pårørendevæjledere - brev til Kommunalbestyrelserne fra Pårørendeinitiativet - 9418884)



## **Punkt 15: Underskriftsside**

EMN-2022-00158

# 15 (Offentlig) Underskriftsside

SagsID: EMN-2022-00158

## Beslutning

Protokollen underskrevet.

Ej til stede

## Tidligere beslutninger

...

## Sagen

## Beskrivelse af sagen

Udvalget skal godkende beslutningsprotokollen.

For at godkende beslutningsprotokollen, skal hvert medlem underskrive ved at trykke på Godkend.



