

REFERAT Økonomiudvalget d. 17-02-2026

Mødedato Tirsdag d. 17. februar 2026 kl. 08:30

Mødested D116

Mødedeltagere Helle Gade, Steen Vindum, Jan Beck-Nielsen, Jonas
Sivertsen, Susanne Jacobsen, Kathrine Frøhlich, Signe Haahr
Lindegaard

Indholdsfortegnelse

1. Godkendelse af dagsorden.....	3
2. Godkendelse af tidsplan for Budget 2027-2030.....	4
3. Drøftelse og beslutning om tværgående analyser i Økonomistaben.....	5
4. Drøftelse og beslutning om udmøntning af statslige midler fra finansloven for 2026 til dagtilbud.....	6
5. Drøftelse og beslutning om retningslinjer for pulje til medfinansiering af lokalt initierede projekt.....	8
6. Drøftelse og beslutning om udbetaling af anlægstilskud til Horn Fårvang Idrætsforening.....	11
7. Godkendelse af udbuds- og salgsvilkår af del af ejendommen Skærbækvej 1B, Resenbro.....	13
8. Godkendelse af den endelig anskaffelsessum (skema C) til opførelse af 10 almene familieboliger.....	15
9. Godkendelse af sammenlægning af to almene ungdomsboliger i Silkeborg.....	17
10. Godkendelse af forhøjelse af anlægsbevilling til nedrivning af bygning i forbindelse med udvidelse.....	19
11. Godkendelse af anlægsbevilling til udvidelse af Kløverhuset i Gl. Laven.....	22
12. Godkendelse af forsikringspolicer og selvriskosummer.....	24
13. Godkendelse af salg af navneret til kommende kunstgræsbane i Hvinningdal.....	26
14. Drøftelse og beslutning om ændring af afstemningsområder.....	28
15. Godkendelse af bemyndigelse til valgafvikling i byrådsperioden 2026-2029 samt godkendelse af budget.....	30
16. Drøftelse og beslutning om det videre arbejde med byrådets vision.....	33
17. Drøftelse og beslutning om muligheder for at udlægge supplerende erhvervsparceller i nyt erhvervsområde.....	35
18. Drøftelse og beslutning om igangsætning af tillæg 72 til Kommuneplan 2020-2032 og delvis afvikling af tillæg.....	38
19. Godkendelse af hvilke strækninger der kan ansøges om til Cykelpulje 2026.....	41
20. Godkendelse af anlægsbevilling til Nye cykelfaciliteter på en del af Søndergade, Gjern.....	45
21. Godkendelse af anlægsbevilling til Ny cykelsti i Sorring.....	47
22. Godkendelse af anlægsbevilling til en ny bro ved Tvillum.....	49
23. Godkendelse af anlægsbevilling for Trafiksikkerhedsprojekter 2026.....	54
24. Godkendelse af miljøgebyr for 2026.....	56
Lukket: 25. Godkendelse af vilkår for lejekontrakt i Silkeborg Midtby - (Lukket punkt).....	58
Lukket: 26. Godkendelse af regnskab 2024 og budget 2026 for Ferskvandscentret og Aqua samt afvikling af projekter.....	59
Lukket: 27. Godkendelse af køb og anlægsbevilling til pavillon i Silkeborg - (Lukket punkt).....	60
Lukket: 28. Godkendelse af køb og anlægsbevilling til ejendom i Grauballe - (Lukket punkt).....	61
Lukket: 29. Godkendelse af ejendom i Silkeborg - (Lukket punkt).....	62
Lukket: 30. Godkendelse af igangsætning af ekspropriation til krydset mellem Kastaniehøjvej og Nørrevej.....	63
31. Orientering om Taksationskommissionens afgørelse vedr. Stavangervej 21, Silkeborg.....	64
32. Orientering om indfrielse af lån i selvejende haller.....	66
33. Orientering om igangsætning af strukturplan for etape 2 af Eriksborg.....	67
34. Til orientering.....	71
35. Underskriftsside.....	72

Punkt 1: 1. Godkendelse af dagsorden

Beslutning Økonomiudvalget den 17-02-2026

Dagsordenen godkendt idet punkt 33 ændres til et beslutningspunkt.

Beskrivelse af sagen

Dagsordenen skal godkendes.

Punkt 2: 2. Godkendelse af tidsplan for Budget 2027-2030

26/3317

Resume

Økonomiudvalget godkender den politiske tidsplan for budgetlægning af drifts- og anlægsbudgettet for 2027-30.

Indstilling

Økonomichefen indstiller til Økonomiudvalget,

- at tidsplanen for budgetlægning af anlægs- og driftsbudgettet for 2027 og overslagsårene godkendes

Beslutning Økonomiudvalget den 17-02-2026

Indstillingen godkendt.

Beskrivelse af sagen

Med udgangspunkt i den politiske mødeplan i 2026 er der udarbejdet et forslag til tidsplan for Budget 2027-30.

Budgetlægningen tager udgangspunkt i kommunens økonomiske politik.

Kommunens økonomiske politik formulerer en række mål for, hvornår kommunens økonomi er i balance. Primo april fastsætter Økonomiudvalget ved godkendelse af "Budgetgrundlaget" de overordnede forudsætninger for budgettet, herunder serviceudgiftsrammer på bevillingsniveau, hvor kommunens samlede budget lever op til kommunens økonomiske politik.

I serviceudgiftsrammerne indarbejdes bl.a. regulering for pris- og lønudvikling, genberegning af afledt drift, politiske beslutninger samt demografitildeling baseret på kommunens befolkningsprognose.

På anlægsområdet fastlægger kommunens økonomiske politik den overordnede målsætning for anlægsniveauet. I anlægsbudgetprocessen opdateres projekter med aktuelle prisskøn og der foretages en behovsvurdering på projektniveau med udgangspunkt i prognoser og vurdering af nødvendig kapacitet.

Det er i forbindelse med budgetgrundlaget, at der træffes beslutning om, hvordan den konkrete budgetproces for budget 2027 skal se ud.

Tidsplanen er udarbejdet med en forudsætning om, at Økonomiaftalen mellem regeringen og KL indgås inden sommerferien som vanligt. Hvis afholdelse af et folketingsvalg hindrer dette, kan det give anledning til ændringer.

Bilag

Bilag 1 - Tidsplan for budget 2027

Punkt 3: 3. Drøftelse og beslutning om tværgående analyser i Økonomistaben

25/31201

Resume

I forbindelse med budgetaftalen for 2023-26 besluttede Byrådet, at der skulle gennemføres en række analyser af kommunens serviceniveau i forhold til andre kommuner. Analyserne skulle fokusere på kvalitetsniveauer og strukturer med henblik på at realisere besparelser eller skabe bedre styring. Der er på den baggrund gennemført en række analyser af både tværgående karakter samt på de enkelte fagområder. Analyserne har været forankret i Økonomistaben.

Det foreslås, at Økonomiudvalget drøfter eventuelle ønsker og forventninger til større, tværgående analyser i den første del af den nye byrådsperiode.

Indstilling

Økonomichefen indstiller til Økonomiudvalget,

- at ønsker og forventninger til større, tværgående analyser drøftes

Beslutning Økonomiudvalget den 17-02-2026

Økonomiudvalget drøftede emnerne.

Beskrivelse af sagen

Med baggrund i budgetaftalen for 2023-26 er der gennemført en række analyser forankret i Økonomistaben.

Analyserne har omhandlet økonomiske serviceniveauer, kapacitetsprognoser, ressourcestyring, styringsstrategi, budgetopfølgning mv. En række af analyserne er anvendt i politiske dagsordener, mens andre analyser er afrapporteret administrativt.

Med denne sag lægges der op til en drøftelse i Økonomiudvalget af ønsker og forventninger til større, tværgående analyser i den første del af den byrådsperiode.

Bilag

Bilag 1 - Oversigt over afsluttede og igangværende analyser i Koncernøkonomi

Punkt 4: 4. Drøftelse og beslutning om udmøntning af statslige midler fra finansloven for 2026 til dagtilbudsområdet

25/32807

Resume

Som følge af finansloven for 2026 forventer Silkeborg Kommune at modtage 36,4 mio. kr. i 2026 til indfasning af ny metode til opgørelse af normeringer i daginstitutioner, hvor ledere ikke længere skal indgå, samt reduktion af forældrebetaling i daginstitutioner og dagplejen.

Indstilling

Økonomichefen og Børne- og Familiechefen indstiller til Økonomiudvalget,

- at udmøntningen af 36,4 mio. kr. til dagtilbudsområdet i 2026 drøftes
- at der på baggrund af drøftelsen træffes beslutning om, om daginstitutionerne skal tildeles midler til ansættelse af mere personale fra 1. april
- at der på baggrund af drøftelsen træffes beslutning om, hvorvidt forældrebetalingsandelen skal sænkes tidligere end 1. januar 2027
- at sagen oversendes til Dagtilbuds- og Familieudvalgets orientering på udvalgets møde i marts 2026

Beslutning Økonomiudvalget den 17-02-2026

Økonomiudvalget besluttede, at sagen suppleres med scenarier med forskellige modeller for gradvis nedsættelse af takster samtidig med budgetbeløb til ansættelse af pædagogisk personale.

Beskrivelse af sagen

Det er med finansloven for 2026 besluttet, at ledere ikke skal indgå i opgørelsen af normeringerne i daginstitutionerne, og forældrebetalingsandelen skal sænkes til maksimalt 21,3 %. Ændringerne træder i kraft pr. 1. januar 2027.

Kommunerne modtager i 2026 midler fra staten til indfasning af ændringerne frem mod lovens ikrafttræden 1. januar 2027. Silkeborg Kommune forventer at modtage 36,4 mio. kr. i 2026.

Ledere har tidligere indgået med 85 % af deres arbejdstid i opgørelsen af normeringer. Når ledere udgår af normeringsopgørelsen, skal der ansættes mere pædagogisk personale (primært pædagoger, pædagogiske assistenter og pædagogmedhjælpere) for at overholde loven om minimumsnormeringer i daginstitutionerne. Herudover indebærer finansloven, at forældrebetalingsandelen skal sænkes, hvilket medfører lavere kommunale indtægter fra forældrebetaling. Dette medfører en merudgift, der skal finansieres af de statslige midler.

Det er aftalt mellem KL og regeringen, at de midler, kommunerne modtager i 2026, anvendes til at ansætte mere pædagogisk personale, og at den nominelle forældrebetaling i den forbindelse ikke må stige i 2026. Regeringen og KL er enige om, at kommunerne i videst muligt omfang sænker forældrebetalingen i løbet af 2026, og at der følges op på udviklingen i kommunernes nedsættelse af forældrebetalingen i 2026 i forbindelse med den forventede indgåelse af en økonomiaftale for 2027 medio 2026.

I løbet af 2026 skal der ansættes tilstrækkeligt med pædagogisk personale til, at de kan erstatte lederne i normeringsstatistikken fra 2027 og frem. For at erstatte lederne skal der ansættes 54 årsværk pædagogisk personale. Det anslås, at udgiften hertil udgør cirka 28,9 mio. kr. om året inkl. afledte udgifter til private institutioner, som skal have samme vilkår som de kommunale. Den anvendte gennemsnitsløn er et vægtet gennemsnit for pædagoger, pædagogiske assistenter og pædagogmedhjælpere. De kommunale daginstitutioner skal modtage cirka 26 mio. kr. af det samlede beløb.

De 28,9 mio. kr. er udgiften for et helt år. Da der ikke ansættes nyt personale hele året i 2026 vil udgiften i 2026 afhænge af, hvornår daginstitutionerne skal ansætte personale fra. Den månedlige udgift anslås til at være ca. 2,4 mio. kr. Gives der penge til at ansætte personale fra 1. april forventes udgiften at være 21,7 mio. kr. Heraf tilfalder 19,5 mio. kr. de kommunale institutioner. Der opkræves ikke forældrebetaling, som er knap fem mio. kr., da det vil få den nominelle forældrebetaling til at stige. I stedet falder forældrebetalingsandelen fra 25 % til 24,4 %.

Jf. aftalen mellem KL og regeringen kan Silkeborg Kommune vælge at sænke forældrebetalingen i 2026. En nedsættelse af forældrebetalingen til 21,3 % i 2026 forventes at koste cirka 21,4 mio. kr. i helårsniveau. Det er inkl. lavere udgifter til

søskenderabat og friplads. Den månedlige mindreindtægt for at sænke forældrebetalingen til 21,3 % er cirka 1,9 mio. kr. Da en takstsænkning kommer forældre og private tilbud til gode, gælder reglerne om tre måneders varsling af takstændringer midt i året ikke.

Hvis de 36,4 mio. kr. ikke disponeres fuldt ud til pædagogisk personale og lavere forældrebetaling i 2026, kan overskydende midler i 2026 eventuelt bruges på understøttelse af indsatser på dagtilbudsområdet eller tilføres kommunekassen. Dog under hensyn til intentionen med midlerne jf. aftalen mellem KL og regeringen.

Vurdering af økonomiske konsekvenser fra 2027 og frem

Fra 2027 forventes på nuværende tidspunkt en manglende finansiering på cirka 14 mio. kr. i Silkeborg Kommune. Det skyldes, at der i aftalen ikke gives fuld finansiering til ansættelse af ekstra personale og reduktion af forældrebetalingen. I forbindelse med budgetlægningen for 2027 laves en beregning af den forventede manglende finansiering på baggrund af de forudsætninger, der lægger til grund for budget 2027.

Det er endnu ikke besluttet mellem KL og regeringen, hvordan finansieringen til kommunerne bliver fra 2027 og frem. Tilskuddet i 2026 er givet efter antallet af 0-5 årige børn i kommunen. Andre fordelingsnøgler kan give Silkeborg Kommune et lavere tilskud og dermed en større økonomisk udfordring end de nævnte 14 mio. kr.

Herunder er udgifter og indtægter opsummeret med udgangspunktet, at der i 2026 tildeles til ansættelse af pædagogisk personale fra 1. april og forældrebetalingen ikke sænkes. Bemærk, at tilskud fra staten i 2027 og frem kan ændre sig, da det endnu ikke er besluttet mellem KL og regeringen.

Tabel 1.

	2026 (mio. kr.)	2027 og frem (mio. kr.)
Tilskud fra staten	36,4	36,4
Ansættelse af pædagogisk personale til erstatning for ledere	-21,7	-28,9
- Heraf til kommunale institutioner	-19,5	-26
- Heraf til private institutioner	-2,2	-2,9
Færre indtægter fra forældrebetaling		-21,4
Rest	14,7	-13,9

+ betyder indtægt, - betyder udgift

Punkt 5: 5. Drøftelse og beslutning om retningslinjer for pulje til medfinansiering af lokalt initierede projekter

26/1225

Resume

Denne sag fremsendes med henblik på at drøfte de nuværende retningslinjer for puljen til medfinansiering af lokalt initierede projekter og beslutte en eventuel tilpasning af retningslinjerne. De nuværende retningslinjer er godkendt på Økonomi- og Erhvervsudvalgets møde 18. februar 2025.

Der er afsat 3 mio. kr. årligt i 2026 og i de efterfølgende år til puljen til medfinansiering af lokalt initierede projekter.

Indstilling

Økonomichefen indstiller til Økonomiudvalget,

- at udvalget drøfter retningslinjer for puljen til lokalt initierede projekter
- at der på baggrund af drøftelsen træffes beslutning om, hvorvidt der skal ske ændring af retningslinjerne.

Beslutning Økonomiudvalget den 17-02-2026

Økonomiudvalget drøftede retningslinjerne for lokalt initierede projekter. Retningslinjerne fastholdes og suppleres med en behandling i Nærheds- og landdistriktsudvalget.

Beskrivelse af sagen

Puljen til lokalt initierede projekter støtter lokale initiativer og outdooraktiviteter i kommunen. Anlægsmidlerne kan kun gives til projekter, som kommunen lovligt må støtte, og kommunale institutioner kan ikke søge.

Af de nuværende retningslinjer fremgår f.eks. at,

- tilskuddet maksimalt kan udgøre 50 % af anlægsbudgettet dog højst 750.000 kr.
- der er ansøgningsfrist 2 gange årligt
- egenfinansiering skal være på plads inden udbetaling af anlægsstøtte
- ansøgninger behandles administrativt og politisk
- direktionen indstiller til relevante udvalg og byrådet.

Eksempler på projekter, der tidligere har modtaget anlægsstøtte fra puljen

- Silkeborg Voel KFUM – etablering af baner til beachhåndbold
- Dansk Agility Forening Silkeborg – etablering af lysanlæg på træningsbane
- Virklund Boldklub - etablering af fleksible og sikre spor til langrendsløb
- Hvinningdal aktivitetsforening – etablering af grønt outdoorområde
- Silkeborg Atletikklub 1977 – etablering af LED-løbelys på atletikstadion
- Them GF (outdoor) – etablering af Camp Them
- Horn Fårvang IF – fremtidssikring af foreningslivet herunder renovering og tilbygning
- Resenbro Lokalråd – etablering af Resenbro Bålhytte
- Gjærn IF – letvægtsbander til indefodbold
- Grauballe Ungdoms- og Gymnastikforening – renovering af klubhus

De nuværende retningslinjer er godkendt på Økonomi- og Erhvervsudvalgets møde 18. februar 2025 og findes nedenfor.

Principper for tildeling af støtte fra puljen

Formål og afgrænsning

Midler fra puljen anvendes til at støtte lokalt initiativ og outdoor. Puljen har også til formål at støtte projekter i lokalområderne.

Anlægsstøtte kan alene gives til projekter, som er inden for et formål, som kommunen må støtte.

Kommunale institutioner kan ikke komme i betragtning til puljen.

Ansøgninger til puljen skal fremsendes forud for etablering af anlægsprojektet, idet efteransøgninger ikke imødekommes.

Tilskuddets størrelse

Det kommunal tilskud kan maksimalt udgøre 50 % af det samlede anlægsbudget for projektet.

Der støttes med beløb på op til 750.000 kr.

Hvis ansøger modtager støtte til gennemførelse af projektet i form af arbejdstid fra en virksomhed (håndværker, entreprenør mv.) kan værdien af dette arbejde indregnes i projektets samlede budget.

Værdi af frivilligt arbejde kan ikke indregnes i projektets økonomi.

Der kan ved behandlingen af ansøgningerne blive truffet beslutning om, at ansøger ikke modtager tilsagn om støtte eller at ansøger modtager tilsagn om støtte på et mindre beløb end det ansøgte.

Tidsbegrænsning af tilsagn om tilskud

Tilsagnet om medfinansiering tidsbegrænses, så tilsagnet bortfalder, hvis støtten ikke er udbetalt indenfor tidsfristen.

Tilsagn gives med en tidsfrist på ½ år fra endelig godkendelse. Betingelser for udbetaling skal være opfyldt inden fristens udløb.

I særlige tilfælde kan økonomichefen forlænge tidsfristen for tilsagnet 6 måneder. Herefter bortfalder tilsagnet.

Ansøger kan evt. genansøge ved at fremsende en ny ansøgning.

Udbetaling af tilskud

Udbetaling af støtten forudsætter, at ansøgers egenfinansiering er på plads. Egenfinansiering dokumenteres ved fremsendelse af kopi af tilsagn som støtte, kopi af kontoudtog el.lign.

Udbetaling af tilskuddet forudsætter, at relevante myndighedsmæssige (f.eks. planlægningsmæssige) forhold er afklaret.

Det er ansøgers ansvar, at alle relevante myndighedsmæssige forhold er afklaret. Dette dokumenteres ved fremsendelse af kopi af myndighedsgodkendelser eller bekræftelse af, at der ikke er behov for myndighedsgodkendelser.

Udbetaling af tilskuddet er betinget af, at der efterfølgende fremsendes regnskab, hvor det fremgår, hvad tilskuddet er anvendt til.

Udbetaling forudsætter, at ansøgers vedtægter er godkendt af Silkeborg Kommune.

Praksis for behandling af ansøgninger

Der er frist for ansøgning til puljen to gange årligt, 15. marts og 15. september.

Efter fristen behandles de indkomne ansøgninger administrativt og politisk.

Politisk behandling sker i maj og november.

Ansøgningerne udarbejdes i ansøgningsskabelon. Administrationen udarbejder skabelon for ansøgning og udbetaling af tilskud.

Ansøgninger behandles i direktionen, der indstiller til Økonomi- og Erhvervsudvalget og efterfølgende til byrådet.

Ved ansøgninger med relevans for Kultur-, Fritids-, Outdoor- og Idrætsudvalget eller evt. andre udvalg indstiller direktionen til fagudvalget med efterfølgende behandling i Økonomi- og Erhvervsudvalget og dernæst byrådet.

Efter politisk beslutning vedr. ansøgningen meddeler Økonomi- og IT-staben ansøgeren resultatet af behandlingen og oplyser om betingelser for udbetaling af evt. givet tilskud.

Ansøger kan forud for ansøgning indgå i dialog med Økonomi- og IT-staben og her få oplysninger om proces og rammer.

Økonomi

Der er afsat 3 mio. kr. årligt i 2026 og i de efterfølgende år til puljen til medfinansiering af lokalt initierede projekter.

Punkt 6: 6. Drøftelse og beslutning om udbetaling af anlægstilskud til Horn Fårvang Idrætsforening

26/2847

Resume

Horn Fårvang Idrætsforening fik i maj 2025 tilsagn om 0,750 mio. kr. i anlægsstøtte fra puljen til lokalt initierede projekter til "Fremtidssikring af foreningslivet".

Foreningen oplyser nu, at det ikke har været muligt at skaffe de nødvendige fondsmidler til det samlede projekt. Derfor har de delt projektet op i 3 etaper. Foreningen ønsker at få udbetalt tilskuddet på 0,750 mio. kr., så de kan igangsætte etape 1, som bl.a. omfatter nedrivning af eksisterende boldrum samt opførsel af tilbygning til nyt motionsrum og boldrum.

Der skal i denne sag tages stilling til, om hele tilskuddet kan udbetales til etape 1 af projektet.

Indstilling

Økonomichefen indstiller til Økonomiudvalget,

- at mulighederne for udbetaling af anlægstilskud til etape 1 af projektet drøftes
- at der på baggrund af drøftelsen træffes beslutning om

- at anlægstilskuddet på 0,750 mio. kr. udbetales til Horn Fårvang Idrætsforening til etape 1, og at foreningen efterfølgende ikke kan søge anlægstilskud til efterfølgende etaper af projektet

eller

- at der udbetales et forholdsmæssigt anlægstilskud på 0,225 mio. kr. til Horn Fårvang Idrætsforening til etape 1, med mulighed for at udbetale efter samme princip til kommende etaper af projektet.

Beslutning Økonomiudvalget den 17-02-2026

Økonomiudvalget drøftede sagen og besluttede punkt 1.

Beskrivelse af sagen

Horn Fårvang Idrætsforening fik på byrådsmødet 27. maj 2025 tilsagn om 0,750 mio. kr. i anlægsstøtte fra puljen til lokalt initierede projekter til "Fremtidssikring af foreningslivet". Det samlede projekt har et budget på ca. 4,8 mio. kr.

I januar 2026 oplyser foreningen, at det ikke har været muligt at skaffe fondsmidler til hele projektet. Derfor har de valgt at dele projekt op i tre etaper.

Foreningen ønsker at få udbetalt tilskuddet på 0,750 mio. kr. til etape 1, der har et budget på ca. 1,460 mio. kr.

Foreningen oplyser, at etape 1 omfatter:

- Nedrivning af eksisterende boldrum
- Opførsel af tilbygning til nyt motionsrum og boldrum
- Etablering af udearealer i forbindelse med tilbygningen
- Forberedelse til separat kloakering i forbindelse med tilbygningen

Oprindelig ansøgning – det samlede projekt

I ansøgningen om tilskuddet oplyser foreningen, at de ønsker at fremtidssikre foreningens faciliteter med et markant ansigtsløft og en udvidelse af deres eksisterende faciliteter.

Det indeholder bl.a.:

- Tilbygning til motionsrum og boldrum inkl. udenomsarealer
- Ombygning/opbygning af køkken
- Ombygning/opbygning af toiletter og kontor
- Ombygning af klublokale
- Omlægning til fjernvarme, separering af kloak, installation af ventilationsanlæg
- Udskiftning af vinduer og døre til mere energibesparing
- Udskiftning af inventar

Udgiften for det samlede projekt er i ansøgningen anslået til ca. 4,8 mio. kr.

Vurdering

Administrationen foreslår én af følgende løsninger:

- At hele tilskuddet på 0,750 mio. kr. udbetales til etape 1, med bemærkning om, at det ikke vil være muligt at søge om tilskud til de resterende etaper af projektet.
- At tilskuddet udbetales delvist som en forholdsmæssig andel, der svarer til etape 1's økonomiske omfang på ca. 1,460 mio. kr. ud fra den samlede projektøkonomi på 4,8 mio. kr. Andelen udgør 30%, der svarer til 0,225 mio. kr.

Hvis foreningen efterfølgende gennemfører flere etaper, kan der udbetales tilskud efter samme princip, så det samlede tilskud på 0,750 mio. kr. vil blive udbetalt, hvis hele projektet gennemføres.

Det vil medføre et øget behov for sagsbehandling, hvis mulighed 2 vælges.

Det kan desuden oplyses, at tilsagnet om anlægstilskud oprindeligt var gældende i 6 måneder til udgangen af november 2025. Foreningen har efterfølgende fået forlænget fristen til udgangen af maj 2026 og kan som udgangspunkt ikke forlænges yderligere. Det er en betingelse for udbetaling af tilskuddet, at de øvrige betingelser i tilsagnet er opfyldt. Foreningen oplyser, at medfinansiering af de 0,750 mio. kr. er på plads.

Punkt 7: 7. Godkendelse af udbuds- og salgsvilkår af del af ejendommen Skærbækvej 1B, Resenbro

26/194

Resume

Byrådet bedes godkende udbuds- og salgsvilkår for matrikel 18a, Skellerup By, Linå (del af Skærbækvej 1B, Resenbro), herunder en mindstepris på 1 mio. kr. ekskl. moms. Området er 1.018 m² og delvist udlejet til en pølsevogn/grillbar, men vurderes ikke længere at tjene et kommunalt formål og foreslås derfor solgt.

Indstilling

Ejendomschefen indstiller til byrådet,

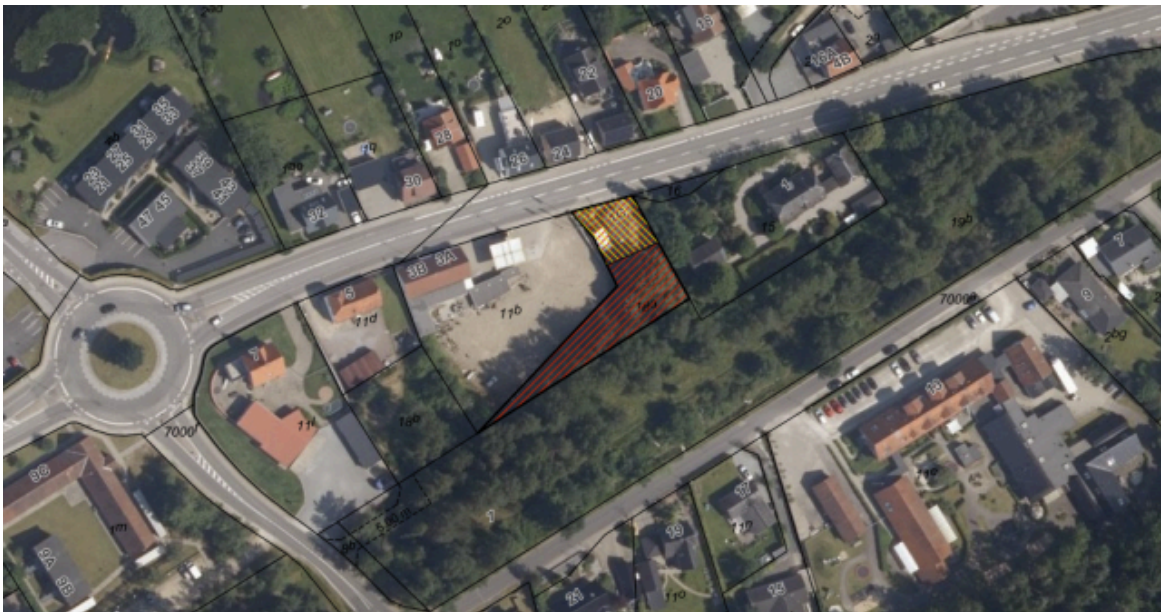
- at udbuds- og salgsvilkår for matr. 18a Skellerup By, Linå godkendes,
- at mindsteprisen på 1 mio. kr. ekskl. moms godkendes,
- at matriklen sælges for mindsteprisen eller højeste bud derover.

Beslutning Økonomiudvalget den 17-02-2026

Indstillingen anbefales.

Beskrivelse af sagen

Silkeborg Kommune ejer Skærbækvej 1B i Resenbro. Matriklen 18a, Skellerup By, Linå på 1.018 m², er omfattet af kommuneplanramme 33-C-01. Rammen udlægger området til centerformål, herunder service, mindre butikker, restauration og liberale erhverv.



Beliggenhedskort, rød og gul skravering ejes af Silkeborg Kommune, gul skravering er det udlejede areal på 280m², hvor pølsevognen/grillbaren er placeret.

En del af ejendommen, et areal på 280 m², er i dag udlejet til drift af pølsevogn/grillbar. Bygningen på grunden er ikke ejet af Silkeborg Kommune. Lejemålet kan opsiges med 6 måneders varsel. Den årlige leje i 2026 udgør 30.000 kr. ekskl. moms, svarende til ca. 125 kr. pr. m².

Da Ejendomsstaben i forbindelse med lejers salg af pølsevognen skal genforhandle kontrakten, har Ejendomsstaben i den forbindelse vurderet, at det ikke tjener et kommunalt formål at eje arealet.

Ejendomsstaben anbefaler derfor, at arealet sælges, og at matriklen sælges på Silkeborg Kommunes sædvanlige salgsvilkår, hvoraf bl.a. kan nævnes:

- Købesummen forfalder til betaling senest på overtagelsesdagen
- Samtlige omkostninger i forbindelse med stempling og tinglysning af skøde betales af køber
- Silkeborg Kommune berigtiger handlen. Hver part bærer dog egne advokatomkostninger

Matriklen er tilsluttet offentlig kloak og er forsynet med vand og el.

Eventuelle øvrige tilslutningsafgifter afholdes af køber.

Ejendomsstaben foreslår en mindstepris på 1 mio. kr. ekskl. moms.

Byrådet har på møde 24. september 2007 bemyndiget borgmesteren til at godkende salg ved udbud, hvor der er givet bud på mindsteprisen eller højeste bud derover.

Grunden bliver udbudt i henhold til Indenrigsministeriets bekendtgørelse nr. 396 af 3. marts 2021 om offentligt udbud ved salg af kommunens henholdsvis regionens faste ejendomme.

Grunden skal sælges til markedspris og salg kan først ske, når der er forløbet 14 dage efter den første annoncering af ejendomssalget i henhold til udbudsbekendtgørelsens §5.

Ejendomsstaben foreslår at udbudsperioden fastsættes til 4 uger.

Punkt 8: 8. Godkendelse af den endelig anskaffelsessum (skema C) til opførelse af 10 almene familieboliger i Kragelund

23/13105

Resume

Silkeborg Boligselskab, afd. 68 Engesvangvej, Kragelund anmoder om byrådets godkendelse af den endelige anskaffelsessum for opførelse af 10 almene familieboliger på 22,343 mio. kr. (skema C) samt godkendelse af den endelige husleje.

Indstilling

Ejendomschefen indstiller til byrådet,

- at Silkeborg Boligselskabs ansøgning om godkendelse af den endelige anskaffelsessum på 22,343 mio. kr. for 10 almene familieboliger i afd. 68 Engesvangvej, Kragelund (skema C) godkendes,
- at bevilling til Indskud i Landsbyggefonden nedsættes med 0,040 mio. kr. og tilføres ikke frigivne rådighedsbeløb til Indskud i Landsbyggefonden,
- at ejendomschefen bemyndiges til at godkende dokumentation for anvendelse af de afsatte beløb,
- at den gennemsnitlige årlige husleje for det første driftsår på 1.013 kr. pr m² godkendes.

Beslutning Økonomiudvalget den 17-02-2026

Indstillingen anbefales.

Beskrivelse af sagen

Byrådet godkendte 27. juni 2023 en ansøgning fra Silkeborg Boligselskab, afd. 68, om tilsagn til opførelse af 10 almene familieboliger på Engesvangvej (nu Kragelund Skovvej), Kragelund (skema A) med en samlet anskaffelsessum på 22,738 mio. kr. Samtidig godkendte byrådet, at der ydes et grundkapitallån på 2,274 mio. kr. samt en kommunegaranti på realkreditlånet.

Ejendomsstaben godkendte 10. juni 2024 skema B med en samlet anskaffelsessum på 23,320 mio. kr. og et grundkapitallån 2,323 mio. kr.

Byggeriet er afsluttet med en skæringsdag 15. august 2025. Byggeregnskabet er revideret af revisor, som 18. december 2025 har forsynet byggeregnskabet med en revisorerklæring uden forbehold.

Anskaffelsessummen finansieres (afrundet) således:

Beboerindskud (2 %)	0,447 mio. kr.
Kommunalt grundkapitallån (10 %)	2,234 mio. kr.
Støttet lån (88 %)	19,662 mio. kr.
Samlet anskaffelsessum	22,343 mio. kr.

Det kommunale grundkapitallån udgør 2,234 mio. kr., svarende til 10 % af den samlede anskaffelsessum på 22,343 mio. kr. Grundkapitallånet er på grund af den lavere anskaffelsessum fra skema A til skema C faldet med 0,040 mio. kr.

Driftsresultatet i byggeperioden er angivet til 0 kr., hvorfor den finansieringsberettigede anskaffelsessum for byggeriet i byggeregnskabet er opgjort til 22,343 mio. kr., hvoraf 0,027 mio. kr. er indeksering af entreprisens udover fastprisperioden.

Det er muligt at afsætte beløb til afholdelse af enkelte udgifter efter indberetning af byggeregnskabet. I anskaffelsessummen indgår afsatte beløb med i alt 0,104 mio. kr. Revideret dokumentation for anvendelsen af disse beløb

skal være fremsendt til byrådet senest 6 måneder efter byggeregnskabet's godkendelse. Det anbefales, at ejendomschefen bemyndiges til at godkende dokumentationen for anvendelse af de afsatte beløb.

De samlede boligudgifter ekskl. forbrugsudgifter, IT og fællesantenne i skema C opgjort til 1.013 kr. pr m². Silkeborg Boligselskab oplyser, at den gennemsnitlige månedlige husleje det første driftsår ligger på følgende:

3	2 rums-boliger	76 m ²	7.230 kr./måned
3	3 rums-boliger	96 m ²	8.599 kr./måned
4	4 rums-boliger	111 m ²	9.682 kr./måned

Byggeskadefonden har gennemført 1 års gennemgang, men rapporten herfra er endnu ikke udarbejdet. Silkeborg Boligselskab oplyser, at der vil blive reklameret for eventuelle fejl og mangler i tide.

Økonomi

Økonomistaben oplyser, at bevilling til Indskud i Landsbyggefonden på 2,274 mio. kr. kan nedsættes til 2,234 mio. kr. på bevilling 03 Finansforskydninger (Indskud i Landsbyggefonden) og nedsættelsen på 0,040 mio. kr. tilføres ikke frigivne rådighedsbeløb til indskud i Landsbyggefonden.

Punkt 9: 9. Godkendelse af sammenlægning af to almene ungdomsboliger i Silkeborg

26/2559

Resume

Arbejdernes Byggeforening afd. 27, Drewsensvej 94, Silkeborg anmoder om sammenlægning af to almene ungdomsboliger.

Indstilling

Ejendomschefen indstiller til byrådet,

- at sammenlægning af to almene ungdomsboliger på Drewsensvej, Silkeborg godkendes.

Beslutning Økonomiudvalget den 17-02-2026

Indstillingen anbefales.

Beskrivelse af sagen

Arbejdernes Byggeforening afd. 27 Drewsensvej 94, Silkeborg består af 9 ungdomsboliger, hvoraf 6 af lejemålene er værelser med fælles køkken og bad. De resterende 3 lejemål er ungdomsboliger med eget køkken og bad.



*Den grønne markering viser afdelingens beliggenhed

Boligorganisationen anmoder om godkendelse af sammenlægning af to af de lejemål med fælles køkken og bad, således det bliver en større bolig med eget køkken og bad. Dette for at nedbringe udlejningsvanskeligheder og dermed risikoen for tomgangsleje.



*Det er de to boliger i den runde cirkel som ønskes sammenlagt til én

Det ene lejemål (nr. 1774) har stået tomt siden maj 2023. Der har løbende været udsendt tilbud til boligsøgende på ventelisten, ligesom det har været forsøgt lejet ud til anden målgruppen. Begge dele uden resultat. Lejemålet er 25,8 m² (værelse + andel af fælles køkken og bad), og den månedlige husleje er 2.522 kr. + forbrug.

Det andet lejemål (nr. 1773) har stået tomt siden juli 2025. Her har det ligeledes været forsøgt udlejet uden resultat. Lejemålet er 29,2 m² (værelse + andel af fælles køkken og bad), og den månedlige husleje er 2.852 kr. + forbrug.

Potentielle lejere takker nej, da man ikke ønsker at dele køkken og bad med andre. Der kan i dag ikke gives boligstøtte, da det kræver eget køkken og bad.

Der sker ikke konstruktive ændringer i lejemålet, hvorfor den nye bolig vil være 55 m² og med en månedlig husleje på 5.374 kr.

Tidligere er andre lejemål i afdelingen blevet sammenlagt med succes. Boligorganisationen oplyser, at de har nemmere ved at udleje de større boliger, både da de giver mulighed for at bo der som par, men også fordi der med eget køkken og bad kan søges boligstøtte.

Efter sammenlægningen vil afdelingen bestå af 4 lejemål med eget køkken og bad og 4 lejemål med fælles køkken og bad.

Sammenlægningen skal ligeledes godkendes af Social- og Boligministeriet, jf. almenboliglovens § 28a. Dette sker efter indstilling fra kommunen.

Punkt 10: 10. Godkendelse af forhøjelse af anlægsbevilling til nedrivning af bygning i forbindelse med udvidelsen af Sejs Skole

26/1229

Resume

Den eksisterende skolehal ved Sejs Skole skal nedrives for at gøre plads til udvidelsen af skolen, jf. byrådsbeslutning 27. maj 2025.

Det foreslås derfor, at anlægsbevilling til udvidelsen af Sejs Skole forhøjes med budget afsat til nedrivningen af hallen i budget 2026, så projektet, inklusive totalentrepriseudbud, fremadrettet omfatter både skoleudvidelsen og nedrivning af den gamle skolehal.

I 2022 blev den nye Hal 2 i Sejs taget i brug, og i sommeren 2026 forventes en erstatningshal for den gamle skolehal, ny springhal, café og mødelokaler at stå klar til ibrugtagning.

Indstilling

Ejendomschefen indstiller til Økonomiudvalget,

- at forhøjelse af den eksisterende anlægsbevilling til udvidelsen af Sejs Skole fra 71,95 mio. kr. til 78,95 mio. kr., svarende til 7 mio. kr., finansieret af afsat rådighedsbeløb til nedrivning af hallen i budget 2026, godkendes.

Beslutning Økonomiudvalget den 17-02-2026

Indstillingen anbefales.

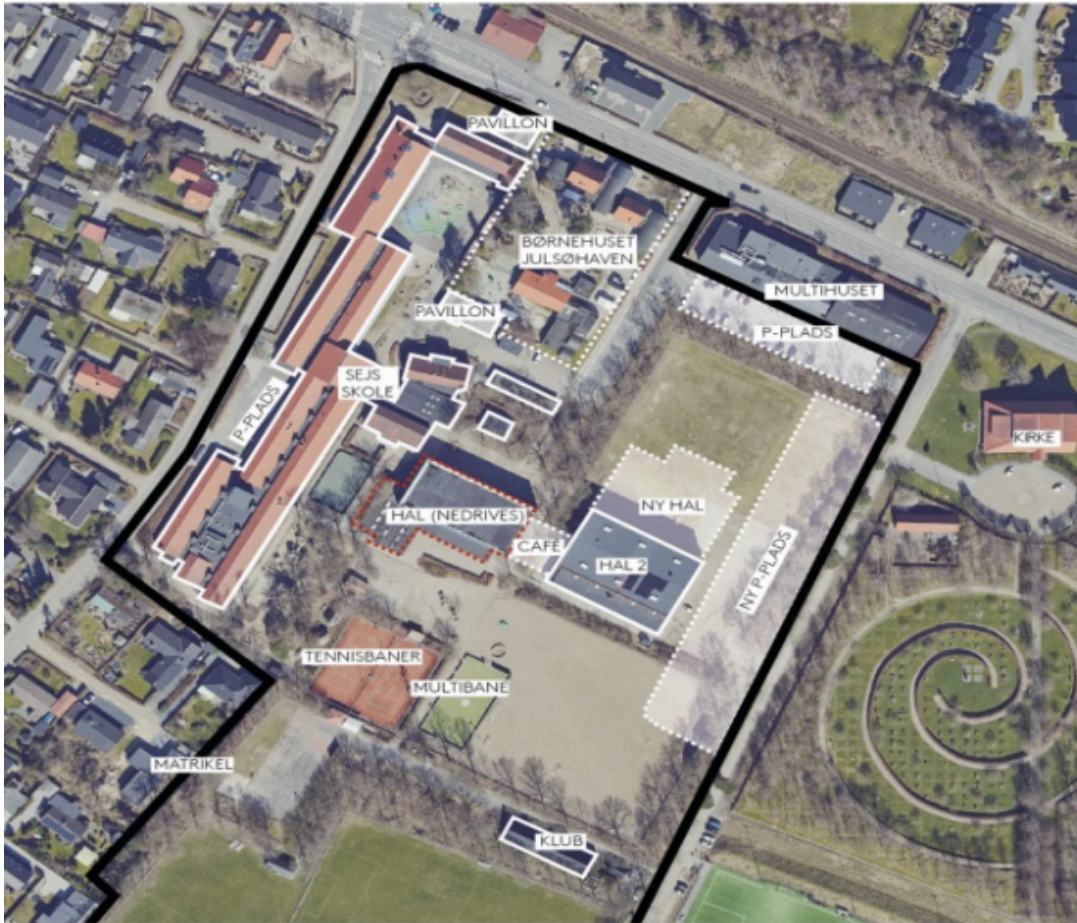
Beskrivelse af sagen

Byrådet godkendte 27. maj 2025 Udviklingsplanen for Sejs Skole. Samtidig blev der givet en anlægsbevilling på i alt 71,95 mio. kr. til at udvide skolen fra tre til fire spor som følge af stigende elevtal i de kommende år.

Et områdestudie fra 2018 viser sammenholdt med de i lokalplan 36-012 udlagte byggefelter, at kapacitetsudvidelsen af Sejs Skole mest hensigtsmæssigt placeres på det areal, hvor den nuværende skolehal ligger.

For ikke at reducere områdets halkapacitet besluttede byrådet 19. marts 2024 at opføre en erstatningshal i Sejs-Svejbæk. Byrådet afsatte desuden 7 mio. kr. til nedrivning af den gamle skolehal i budgetforlig 2026.

Udvidelsen af Sejs Skole planlægges udført i 2027/28. Nedrivning af skolehallen kan foregå i sommeren 2026, når den nye erstatningshal kan tages i brug. Nedenstående kort viser de beskrevne ændringer i området. Derudover er der anlagt en stor ny p-plads mellem kirken og hallerne, der fremadrettet skal servicere alle områdets funktioner inklusiv Sejs Skole.



Selektiv nedrivning

1. juli 2025 trådte ændret lovgivning i kraft vedrørende miljøbeskyttelse, herunder selektiv nedrivning. Det indebærer, at materialerne i den gamle hal skal kortlægges, adskilles og sorteres under nænsom nedtagning, så der kan opnås maksimal genbrug og cirkularitet i projektet.

Cirkulært byggeri og genanvendelse af teglsten

Silkeborg er en klimabevidst kommune og stempler bl.a. med Ejendomspolitikken ind i den grønne dagsorden. I Ejendomspolitikken fremgår visionen om at reducere det aftryk, som kommunale bygninger har på klimaet. Dette gælder også ved nedrivning af kommunal ejendom. Nedrivningen af skolehallen vil derfor foregå selektivt og så skånsomt som muligt, både med hensyn til det omgivende miljø og matriklens brugere, men også med fokus på korrekt håndtering og sortering af byggematerialer, herunder at udtage de materialer fra hallen, som vil kunne genanvendes i en ny kontekst. Det kan være enten i Silkeborg Kommunes byggeprojekter eller som videresalg.

Potentialer for genanvendelse og nyttiggørelse er blevet belyst i en Miljø - og Ressourcekortlægning af skolehallen. Konkret planlægges det at genanvende de store mængder af teglsten fra skolehallen (ca. 1.900 m²) i tilbygningen til Sejs Skole, hvilket vil have en positiv effekt på det nye byggeris klimaaftryk i anlægsfasen.

Udbudsstrategi

Det samlede skoleprojekt inklusive nedrivning af idrætshal planlægges gennemført i en totalentreprise. Forinden totalentrepriseudbuddet skrives et detaljeret byggeprogram, og der tegnes et dispositionsforslag med hjælp fra eksternt totalrådgiver, som skal sikre, at der stilles de rette krav til den arkitektoniske- og bygningsmæssige kvalitet. At gennemføre projektet i en totalentreprise skal sikre en optimeret og effektiv udførelse af byggeriet med færrest mulige aktører indblandet og en målsætning om at kunne ibrugtage tilbygningen hurtigst muligt til skoleårets start i 2028.

Tidsplan for det samlede anlægsprojekt

- Maj 2025–april 2026: Program og udbudsfasen
- 2026: Projektering af nybyggeri og nedrivning af idrætshal
- 2027-2028: Udførelse
- August 2028: Ibrugtagning

Afledt drift

Nedrivning af skolehallen medfører en reduktion af den afledte bygningsdrift på 0,448 mio. kr. pr. år. Reduktionen er indregnet på bevilling 12 Kommunale Ejendomme, Drift, i forbindelse med budget 2026-2029, hvor der er taget udgangspunkt i, at hallen rives ned i sommeren 2026.

Økonomi

Økonomistaben oplyser, at den eksisterende anlægsbevilling til udvidelse af Sejs Skole, inden for budgettets rammer i 2026-2027, kan forhøjes med 7 mio. kr. fra 71,95 mio. kr. til 78,95 mio. kr. på bevilling 12 Kommunale Ejendomme, fordelt med rådighedsbeløb på 5,5 mio. kr. i 2026 og 1,5 mio. kr. i 2027.

Punkt 11: 11. Godkendelse af anlægsbevilling til udvidelse af Kløverhuset i Gl. Laven

25/13747

Resume

I juni 2025 blev der frigivet midler til projektering af en udvidelse af Kløverhuset i Gl. Laven med en til to vuggestuegrupper. Der skal nu frigives midler til at gennemføre omdannelsen af Kløverhuset, så det kan udvides med en vuggestuegruppe.

Byrådet afsatte med budget 2026 15 mio. kr. til projektet.

Indstilling

Ejendomschefen indstiller til byrådet,

- at forhøjelse af anlægsbevilling med 12,5 mio. kr. fra 1 mio. kr. til 13,5 mio. kr. med rådighedsbeløb på 10,5 mio. kr. i 2026 og 2 mio. kr. i 2027 til etablering af en vuggestuegruppe i Kløverhuset godkendes, når der fremrykkes 5,5 mio. kr. fra 2027 til 2026, og det resterende rådighedsbeløb på 2,5 mio. kr. i 2027 tilføres kassen.

Beslutning Økonomiudvalget den 17-02-2026

Indstillingen anbefales.

Beskrivelse af sagen

Kapacitet i Sejs-Svejbæk-Linå-Laven

Dagtilbudsprognosen samt supplerende beregninger for henholdsvis Sejs-Svejbæk, Linå og Laven viser, at der opstår kapacitetsudfordringer i juli 2026, når den midlertidige vuggestuepavillion i Julsøhaven med 20 vuggestuepladser overgår til Sejs Skole.

En analyse af børnehuse i Sejs-Svejbæk, Linå og Laven, har vist muligheder for at udvide vuggestuekapaciteten indenfor eksisterende rammer.

I august 2025 blev kapaciteten udvidet i Linå Børnehus, som blev udvidet med 3 vuggestuebørn mere og i Lynghøjen blev kapaciteten udvidet med 9 vuggestuebørn mere.

Derudover udvides Kløverhuset i Gl. Laven med en vuggestuegruppe.

Når denne udvidelse er gennemført vil der fortsat være en ubalance i Langdalshøjen, som har for mange vuggestuebørn i forhold til børnehalebørn, men denne ubalance forventes løst på et senere tidspunkt med udvidelser i Sejs eller Linå.

Omdannelse af Kløverhuset

Kløverhuset ligger i et samlet bygningskompleks, hvor der også er en bolig, en sal og et omklædningsrum til salen, som i dag ikke benyttes. Kløverhuset kan udvides indenfor den eksisterende bygningsmasse til også at rumme en vuggestuegruppe ved at inddrage omklædningsrummet ved salen og samtidig knytte institutionen tættere til salen og bevare den som et aktiv for institutionen. Kløverhuset har pt. en normering på 40 børnehalebørn og en maks. kapacitet på 45 børnehalebørn, som dog ikke er fuldt udnyttet. I renoveringsperioden vil der være 22-30 børnehalebørn i institutionen.

Efter ombygningen vil institutionen have en kapacitet 34 børnehalebørn og 15 vuggestuebørn, hvilket skaber et børnehus med balance mellem antallet af vuggestuebørn og børnehalebørn, så barnet kan gå i samme institution i både vuggestue og børnehave.

De fremtidige forhold er vist på vedlagte bilag. Følgende etableres:

- 1 vuggestue grupperum til 15 vuggestuebørn
- Toilet- og puslefaciliteter til vuggestuebørn

- Krybberum til vuggestuen
- Vaskerum og depot
- 2 børnehavegrupperum til samlet set 34 børnehavebørn
- 1 krearum i forbindelse med børnehavedelen
- Fælles toiletfaciliteter for børnehavegrupperne
- 1 modtagekøkken, så det bliver muligt at tilvælge madordning
- 1 rengøringsrum
- Garderober i gangforløb
- Lift og rampe i gangforløb til transport af mad og rengøringsvogne over niveauspring
- Legeplads til vuggestuebørn
- Legeplads til børnehavebørn med genbrug af enkelte flytbare elementer fra eksisterende legeplads
- Areal nord for ny legeplads til børnehavebørn omlægges til græsplæne til boldspil for områdets beboere
- Pavillion til midlertidig genhusning af børnehavebørnene i en periode under renoveringen

Når renoveringen er afsluttet vil hele institutionen fremstå moderniseret.

Midlertidig drift under byggeperiode

Mens Kløverhuset renoveres vil børnehavebørnene fra ultimo maj til 1. august være i den sydlige del af bygningen med adgang til eksisterende grupperum og toiletter og legeplads. Fra 1. august vil børnehavens ca. 25 børn være genhuset i en midlertidig bygning, som placeres i forbindelse med den nye legeplads til børnehavebørn indtil renoveringen af Kløverhuset forventes afsluttet og klar til ibrugtagning 1. januar 2027.

Indtil vuggestuefaciliteterne i Kløverhuset står klar vil familier i Sejs-Linå-Laven med behov for vuggestueplads få tilbudt permanent plads i nabolokket Alderslyst, hvor der er overskud af kapacitet. Det vil være muligt at blive genopskrevet til en plads i distriktet Sejs-Linå-Laven.

Økonomisk disponering

Udgiften til at omdanne Kløverhuset til at kunne rumme en vuggestuegruppe udgør samlet set 13,5 mio. kr. hvoraf ca. 2,5 mio. kr. er til genhusning. Udgiften til selve omdannelsen svarer nogenlunde til, hvad det koster at bygge en vuggestuegruppe som nybyggeri. Genhusning er med til at forkorte byggeprocessen, så der hurtigere bliver plads til vuggestuebørn i Kløverhuset.

Omdannelsen af Kløverhuset finansieres af pulje til kapacitetsudvidelser i Sejs-Linå-Laven afsat i budget 2026. Efter frigivelse af midler til dette projekt resterer 2,5 mio. kr., der lægges i kassen.

Økonomi

Økonomistaben oplyser, at forhøjelse af anlægsbevilling med 12,5 mio. kr. fra 1 mio. kr. til 13,5 mio. kr. til renovering af Kløverhuset i Gl. Laven kan gives på bevilling 12 Kommunale Ejendomme.

Anlægsbevillingen frigives med rådighedsbeløb på 10,5 mio. kr. i 2026 og 2 mio. kr. i 2027 forudsætter dermed, at der ved en tillægsbevilling fremrykkes 5,5 mio. kr. af det afsatte rådighedsbeløb i 2027 til 2026. Det resterende rådighedsbeløb på 2,5 mio. i 2027 tilføres kassen.

Bilag

Bilag 1 - Eksisterende forhold

Bilag 2 - Fremtidige forhold

Bilag 3 - Plan af midlertidig pavillion

Punkt 12: 12. Godkendelse af forsikringspolicer og selvriskosummer

25/32063

Resume

Ejendomsstaben er i gang med at sende den samlede forsikringsportefølje i udbud for Silkeborg Kommune. Ejendomsstaben har i samarbejde med kommunens forsikringsmægler Howden analyseret den nuværende forsikringsportefølje, de nuværende selvriskobeløb samt skadehistorikken for de seneste fem år. Ejendomsstaben ønsker på den baggrund at foretage få ændringer i nuværende forhold.

Indstilling

Ejendomschefen indstiller til Økonomiudvalget,

- at fastholdelse af nuværende selvriskosummer fra forsikringsselskabet med regulering af selvriskosum for kriminalitetsforsikring fra 3.000 kr. til 25.000 kr. godkendes,
- at fastholdelse af nuværende indtegnede forsikringspolicer med fravalg af katastrofeforsikring og selvforsikring af voldsskedeforsikring godkendes.

Beslutning Økonomiudvalget den 17-02-2026

Indstillingen godkendt.

Opgørelse over arbejdsskedeforsikring sendes til Økonomiudvalget.

Beskrivelse af sagen

Silkeborg kommunes aftaler på forsikringer udløber med udgangen af 2026. Der skal derfor foretages et nyt udbud, gældende for en ny 5-årige periode med mulighed for forlængelse i op til 2 år. Ejendomsstaben har i samarbejde med kommunens forsikringsmægler Howden analyseret den nuværende forsikringsportefølje, de nuværende selvriskosummer samt skadehistorikken for de seneste fem år. Se bilag 1 for nuværende indtegnede forsikringer og selvriskosummer.

Ejendomsstaben bemærker i den forbindelse, at kriminalitetsforsikringen ikke længere tilbydes med et selvriskobeløb på 3.000 kr. Forsikringsselskaberne tilbyder i dag forsikringen med et selvriskobeløb på 25.000 kr. Ejendomsstaben vurderer, at der fortsat er et behov for policen, og at selvriskoen derfor bør sættes op.

Ejendomsstaben bemærker desuden, at katastrofeforsikringen ikke giver tilstrækkelig værdi i forhold til præmien og derfor bør fravælges. Der er en selvriskobeløb på 2,5 mio. kr., og præmiebeløbet udgør 544.000 kr. (2026-niveau). En udbetaling fra policen for katastrofeforsikringen kræver, at mindst to medarbejdere får varigt mén og eller erhvervsevnetab ved samme skadebegivenhed. Siden 2007 har Silkeborg Kommune kun anlagt to sager under policen, og ingen har udløst erstatning. Risikoen for hændelser, som kunne blive omfattet af katastrofeforsikringen, har ikke ændret sig med tiden.

Hvis Ejendomsstaben fravælger katastrofeforsikringen, vil kommunen blive selvforsikret på voldsskedeforsikringen, da denne forsikring ikke kan indtegnes hos forsikringsselskaberne uden en katastrofeforsikring. Voldsskedeforsikringen dækker voldshændelser på bosteder, specialskoler, hjemmepleje og plejehjem med de korrekt angivne branchekoder. Hændelserne skal være sket på arbejdspladsen og af den/de personer, som der drages omsorg for. Den økonomiske konsekvens ved at være selvforsikret er, at skadelidte vil kunne tilkendes tabt arbejdsfortjeneste og svie- og smerte, hvis skaden bliver anerkendt.

Voldsskedeforsikring eller selvforsikring har været et krav siden 1. januar 2025, og Ejendomsstaben har det seneste år vurderet, om der er grundlag for at tegne en forsikring på området, eller om vi på samme måde som ved behandling af arbejdsskader skal være selvforsikret. Eftersom der på nuværende tidspunkt ikke har været nogle skader, vurderes det, at det ikke er relevant at tegne en voldsskedeforsikring.

Hvis Økonomiudvalget skulle vælge at indtegne voldsskedeforsikringen, vil præmien estimeret udgøre 450.000 kr. hos et forsikringsselskab. Da voldsskedeforsikringen ikke kan tegnes uden en katastrofeforsikring, vil en sådan samtidig skulle tegnes. Der skal derfor ud over præmien på 450.000 kr. tillægges en præmie på 544.000 kr., i alt 994.000 kr. årligt (2026-niveau).

Mulighederne for at hjemtage skadesbehandlingen på udvalgte forsikringsområder er ligeledes blevet vurderet. Dette ville indebære, at kommunen selv skulle håndtere flere skader og have flere administrative ressourcer til rådighed – enten ved at indføre højere selvrisikobeløb end i dag eller ved at være helt selvforsikret på enkelte områder, hvor kommunen står for hele skadebehandlingen. Ejendomsstaben har i samarbejde med Howden vurderet, at disse løsninger vil medføre væsentligt højere omkostninger for kommunen og derfor ikke er økonomisk fordelagtige.

Ejendomsstaben anbefaler således, at kommunen går i udbud med

- de nuværende selvrisikosummer fra forsikringsselskabet med regulering af selvrisikosummen for kriminalitetsforsikringen fra 3.000 kr. til 25.000 kr.
- de nuværende indtegnede forsikringspolicer, dog således at katastrofeforsikringen fravælges og voldsskedeforsikringen selvforsikres.

Bilag

Bilag 1 - Bilag 1. Oversigt over nuværende forsikringer og selvrisikosummer

Punkt 13: 13. Godkendelse af salg af navneret til kommende kunstgræsbane i Hvinningdal

18/28421

Resume

Økonomi- og Erhvervsudvalget vedtog i november 2018, med de reviderede retningslinjer for reklamering i og på Silkeborg Kommunes bygninger, byudstyr, biler mv., at navneretten til kommunens idrætsanlæg kan sælges. Der har nu været gennemført udbudsproces for salg af navneretten til kommende kunstgræsbane i Hvinningdal. Silkeborg Kommune har modtaget ét tilbud som er indsendt i samarbejde mellem Foreningen HA85 og virksomheden Middelfart Sparekasse. Tilbuddet lyder på 100.000 kr. plus moms over en 3-årig periode. Det foreslåede halnavn er ”Middelfart Sparekasse Banen”.

Indstilling

Kultur- og borgerservicechefen indstiller til Økonomiudvalget,

- at det indgivne tilbud drøftes, og at der træffes beslutning om evt. godkendelse
- at foreningen HA85 modtager 75 % af salgssummen (75.000 kr.) foruden det beløb som overstiger den kommunale minimumsgrænse for kommunal udgiftsdækning (16.000 kr.) – i alt 91.000 kr.

Beslutning Økonomiudvalget den 17-02-2026

Indstillingen godkendt.

Beslutning Kultur- og Fritidsudvalget den 04-02-2026

Indstillingen anbefales.

Ej til stede Rune Kristensen (A)

Beskrivelse af sagen

De vedtagne retningslinjer tilsiger, at en støtteberettiget frivillig folkeoplysende forening der har bidraget væsentligt til at muliggøre salget af navneret, kan tildeles 75 % af salgsprisen i støtte til foreningens generelle foreningsarbejde. Foreningen HA85 har bistået med dette bud på salg af banenavnet.

Herudover redegør retningslinjerne for de omkostninger som kommunen som minimum skal have dækket ved salget, det være sig omkostninger til udskiftning af skilte og øvrig administration. Dette beløb er fastsat til min. 3.000 kr. årligt. Kultur- og Borgerserviceafdelingen foreslår, at beløbet udover 3.000 kr. årligt tilfalder foreningen.

Retningslinjerne specificerer desuden følgende vilkår for salg af navneretten til idrætsanlæg:

- Aftalen om navneret ønskes indgået som en 3-årig aftale med mulighed for forlængelse i yderligere 1 år efter aftale. Baggrunden for længden er på den ene side hensynet til redningsfartøjer og offentlighedens mulighed for at finde vej og på den anden side kravet om jævnlig konkurrenceudsættelse.
- Køber afholder alle udgifter forbundet med produktion, opsætning og implementering af navneretten og skal efterfølgende afholde alle udgifter til vedligeholdelse, nedtagning og reovering, når aftalen udløber.
- Køber skal overholde bestemmelserne i Silkeborg Kommunes retningslinjer for reklame, markedsføringsloven og anden lovgivning i sin udmøntning af navneretten.
- Ved salg af navnerettigheder bør der som udgangspunkt tages højde for facilitetens geografiske placering, således at f.eks. by eller bydelnavnet eller lignende indgår i det nye navn.
- Navneretten kan ikke videreoverdrages eller videresælges.
- De indkomne tilbud skal behandles i Kultur-, Fritids-, Outdoor- og Idrætsudvalget og endeligt godkendes af Økonomi- og Erhvervsudvalget.

Økonomi- og Erhvervsudvalget drøftede på møde 5. november 2019 erfaringerne med salg af halnavne. Her blev det besluttet, at det fremover anbefales, at der ikke indgås aftale om salg der ikke opnår en pris på 100.000 kr. over tre år. Indeværende bud opfylder denne anbefaling.

Herudover er det beskrevet, at Ejendomsstaben er høringspart i sager om salg af navneretten til haller. Ejendomsstaben har givet følgende udtalelse:

”Ejendomsstaben har ingen kommentarer.”

Som anført i ovenstående vilkår, foreligges sagen først til udtalelse i Kultur- og Fritidsudvalget, og behandles endeligt i Økonomiudvalget.

Økonomi

Silkeborg Kommune får dækket sine forventede udgifter, svarende til 9.000 kr. i kontraktperiodens løbetid.

Bilag

Bilag 1 - Tilbudsskabelon - Køb af navneret til hal_HA85+Middelfart Sparekasse.pdf

Punkt 14: 14. Drøftelse og beslutning om ændring af afstemningsområder

26/2472

Resume

Byrådet besluttede 24. september 2024 at ændre antallet af afstemningsområder i Silkeborg Kommune fra 30 til 28. Som følge af erfaringerne fra seneste valg til kommunal- og regionsråd er Valgsekretariatet efterfølgende blevet anmodet om at undersøge mulighederne for yderligere reduktion af afstemningsområderne.

Indstilling

Kommunaldirektøren indstiller til byrådet,

- at antallet af afstemningssteder drøftes og at der træffes beslutning om nedlæggelse af 3 afstemningssteder
- at der tages stilling til tidspunktet for ikrafttræden af ændringerne, herunder i forhold til kommende valg.

Beslutning Økonomiudvalget den 17-02-2026

Sagen udsættes og suppleres med økonomiske forhold.

Beskrivelse af sagen

Baggrund

Silkeborg Kommune er opdelt i en Nord- og Sydkreds med samlet ca. 79.500 vælgere. Afstemningsområderne varierer betydeligt i størrelse: Fra ca. 400 til 12.000 vælgere.

Bemanding og kapacitet på afstemningsstederne tilpasses efter antallet af vælgere, mens honoreringen af valgstyrere og tilfornordede er ens, hvilket giver forskelle i arbejdsmængde og ressourceforbrug mellem områderne. Der anvendes digital valgliste på alle afstemningssteder og et digitalt valgbord kan håndtere 3–4.000 vælgere.

Erfaringer ift. nedlæggelse af afstemningssteder

Byrådet besluttede i 2024 at ændre i afstemningsområderne således, at afstemningsområdet Lysbro blev flyttet til Vestergadehallen og afstemningsområde Sejling blev delt mellem Kragelund og Lemming. Valgsekretariatet har ikke kunnet påvise en negativ sammenhæng mellem nedlæggelse af afstemningsområder og valgdeltagelsen. Nationale undersøgelser viser ligeledes, at sammenlægning af afstemningssteder ikke påvirker stemmeprocenten væsentligt. Nedlæggelse af afstemningsområder har ligeledes ikke medført borgerklager.

Forslag til ændringer

Valgsekretariatet foreslår, at følgende tre afstemningsområder nedlægges og lægges sammen med nærliggende områder:

- Linå sammenlægges med Sejs (afstemningssted: Sejs Hallen)
- Sjørslev sammenlægges med Kjellerup (afstemningssted: Arena Midt)
- Vinderslev sammenlægges med Kjellerup (afstemningssted: Arena Midt)

Valgsekretariatet har i alle tre tilfælde kigget på:

- geografisk nærhed og transportafstande
- skoleregi/samarbejder (f.eks. Trekløverskolen)
- kapacitet på modtagende afstemningssted, herunder mulighed for at tilføre ekstra valgborde og tilfornordede
- mobilitet for vælgere, jf. bilag med afstandsregninger

Valgsekretariatet vurderer, at nedlæggelsen af afstemningsområderne Sjørslev, Vinderslev og Linå vurderes hensigtsmæssig, da der er tale om tre af kommunens mindste afstemningsområder med relativt få vælgere og tilbagevendende udfordringer med at sikre tilstrækkelig bemanding på valgdagen. Alle tre områder ligger samtidig i kort afstand til større nærliggende afstemningssteder, hvor faciliteterne er bedre og mere egnede til en stabil valgafvikling. En

nedlæggelse og samling af vælgerne i de nærliggende områder vil derfor give en mere robust, effektiv og ressourcebesparende organisering af fremtidige valg, uden at borgernes transportafstand forøges væsentligt.

En gennemførelse af forslagene vil reducere antallet af afstemningsområder i Nordkredsen fra 17 til 14. Kommunens samlede antal afstemningssteder vil gå fra 28 til 25.

Økonomi og ressourcer

Nedlæggelse og sammenlægning af afstemningsområder medfører besparelser på bl.a. lokaleleje, klargøring, forplejning, diæter og mødevirksomhed. Samtidig vil logistikken omkring valgafviklingen blive enklere, og kapaciteten i de digitale valglister kan udnyttes mere effektivt.

Information og indberetning

Ved ændringer i afstemningsområder skal dette indberettes til DAGI senest tre uger før en valgdag. Berørte vælgere vil blive informeret direkte via Digital Post samt gennem kommunens øvrige informationskanaler, herunder Midtjyllands Avis og kommunens hjemmeside.

Øvrige bemærkninger

Valgsekretariatet har i gennemgangen af afstemningsstederne undersøgt og vurderet mindre afstemningssteder, herunder Hjøllund og Gjessø. Vedr. Hjøllund vurderer Valgsekretariatet, at afstemningsområdet med fordel kan bevares, da den geografiske afstand til andre afstemningssteder her er relativt stor. Vedr. Gjessø har Valgsekretariatet set på mobiliteten til afstemningsstederne Them Bibliotek & Medborgerhus og Virklund Hallen. Mobilitetstallene viser, at vælgere vil få længere til et andet afstemningssted i forhold til øvrige afstemningssteder der foreslås nedlagt.

Valgsekretariatet bemærker, at der på længere sigt kan gennemføres en samlet vurdering af antallet af afstemningssteder i Silkeborg by. Der er aktuelt 6 afstemningsområder i byområdet, hvor afstandene generelt er korte, den kollektive trafik er veludbygget og vælgertætheden er høj. En analyse kan derfor afdække, om en justering af antallet af afstemningssteder kan skabe en mere effektiv drift og bedre forhold for vælgerne. Et eksempel på en mulig sammenlægning er afstemningsområderne Alderslyst og JYSK Arena.

Bilag

Bilag 1 - Valg: Notat om afstemningsområder, herunder forslag til ændringer i antal

Bilag 2 - Mobilitetsberegning - aktuelle afstemningssteder

Punkt 15: 15. Godkendelse af bemyndigelse til valgafvikling i byrådsperioden 2026-2029 samt godkendelse af ændring i udpegningsmåde

26/425

Resume

Indtil denne byrådsperiode har borgmesteren været bemyndiget til på byrådets vegne bl.a. at foretage udpegning af valgstyrelser, valgstyrelsesformænd, tilforordnede vælgere inkl. brevstemmemodtagere på grundlag af en forholdsmæssig fordeling af det nødvendige antal mellem partierne i byrådet. For at sikre valgafviklingen i byrådsperioden 2026-2029 foreslås borgmesteren fortsat at have samme bemyndigelse, dog med den ændring, at den forholdsmæssige fordeling mellem partierne kun omfatter valgstyrelser, valgstyrelsesformænd og brevstemmemodtagere til eget hjem.

Derudover foreslås borgmesteren bemyndiget til at tage stilling til praktiske forhold mv. i forbindelse med valgafvikling.

Indstilling

Kommunaldirektøren indstiller til byrådet,

- at borgmesteren bemyndiges som beskrevet i sagsbeskrivelsen, herunder
- at borgmesteren som formand for valgbestyrelsen bemyndiges til at udpege det nødvendige antal tilforordnede vælgere til fintællingerne
- at ny bemanning af afstemningsstederne med en ekstra administrativ medarbejder godkendes
- at de politiske partier fremadrettet bemande rollerne valgstyrelsesformand, valgstyrelser og brevstemmemodtager i eget hjem
- at orienteringen omkring diæter tages til efterretning

Beslutning Økonomiudvalget den 17-02-2026

Indstillingen anbefales.

Beskrivelse af sagen

I denne byrådsperiode skal der mindst afholdes følgende valg:

- Folketingsvalg skal afholdes senest 31. oktober 2026
- Europa-Parlamentsvalg juni 2029
- Byråds- og Regionsrådsvalg 20. november 2029

På det konstituerende møde 4. december 2025 udpegede byrådet medlemmer til valgbestyrelserne for denne byrådsperiode.

Oversigt over byrådets og valgbestyrelsernes opgaver ved kommunale valg er vedlagt som bilag.

Partiernes udpegning af bemanning indtil nu

Ved afholdelse af et valg er der behov for en betydelig bemanning til at varetage en række opgaver både forud for og på selve valgdagen. Til afviklingen skal der udpeges til følgende funktioner:

- 140 Valgstyrelser og valgstyrelsesformænd (5 pr. sted: 1 formand og 4 valgstyrelser), som har ansvaret for afstemningen og stemmeoptællingen på afstemningsstederne. Silkeborg Kommune har 28 afstemningssteder.
- 61 Tilforordnede vælgere (heldagstilforordnede), som bistår valgstyrelserne på valgdagen.
- 6 Tilforordnede vælgere til modtagelse af brevstemmer i visse boformer, boliger og i private hjem. En lovændring i 2024 medfører, at brevstemmer i boformer og plejehjem nu kan modtages af én administrativ medarbejder og én medarbejder fra institutionen. Ved modtagelse af brevstemmer i private hjem anvendes fortsat et hold bestående af én administrativ medarbejder og én politisk udpeget tilforordnet. Siden 2018 har administrativt personale dog kunnet erstatte politisk udpegede brevstemmemodtagere ved afbud.

Den samlede bemanning

Den samlede bemanning består af ca. 250 valgstyrelere og tilforordnede, valgsekretærer og hjælpesekretærer samt 6 brevstemmemodtagere. Hertil kommer ca. 110 tilforordnede blandt administrative medarbejdere og borgere, som hjælper med optællingen om aftenen. Herudover blev der til byrådsvalget i 2025 brugt yderligere 80 ekstra tællere i forbindelse med den foreløbig fintælling på valgaftenen.

Den samlede bemanning afhænger af antallet af afstemningssteder. Antallet af afstemningssteder behandles i anden sag på denne dagsorden.

Bemandingen i dagtimerne varetages – ud over valgsekretærer og hjælpesekretærer – primært af valgstyrelere og politisk udpegede tilforordnede.

Ved Byråds- og Regionsrådsvalget i 2021 blev der etableret et samarbejde med kommunens uddannelsesinstitutioner for at give unge studerende mulighed for at deltage i optællingen om aftenen. Ordningen blev en stor succes og bidrog med friske kræfter efter en lang valgdag.

Derudover har ubesatte pladser været udbudt til borgere, hvilket ligeledes har fungeret godt. Ved Europa-Parlamentsvalget i 2024 var interessen så stor, at 70 borgere stod på venteliste.

Ved Byråds- og Regionsrådsvalget i 2025 var der også stor interesse for at deltage fra borgernes side.

Valgsekretariatet oplever til gengæld udfordringer med at bemane de opgaver, der kræver særlige kompetencer og ansvar blandt partierne. For at sikre en stabil og effektiv bemanning foreslås det derfor, at de politiske partier fremover kun bemander funktionerne som valgstyrerformænd, valgstyrelere og brevstemmemodtagere i eget hjem – i alt 146 pladser.

De resterende pladser foreslås i stedet bemandede af administrativt personale, studerende og borgere, og denne administrative opgave med bemanning vil tidsmæssigt kunne løses samtidig med udpegningen af valgstyrerne, som er partiernes opgave.

Erfaringer fra valget i 2025 – behov for styrket administrativ bemanning

Ved Byråds- og Regionsrådsvalget i 2025 blev et nyt valgsystem taget i brug for første gang. Erfaringerne viser, at der er behov for en styrket administrativ bemanning på valgdagen. Det nye system har medført ændrede arbejdsgange og øget kompleksitet. Yderligere er flere opgaver henlagt til det enkelte afstemningssted, hvilket stiller større krav til både bemanning og kompetencer for at sikre en smidig og korrekt afvikling.

Der er samtidig behov for et stærkere beredskab, så afstemningsstederne bedre kan håndtere tekniske eller organisatoriske udfordringer. Selv mindre driftsforstyrrelser kan påvirke tidsplanen og korrekt registrering, og derfor er adgang til ekstra kvalificeret personale afgørende.

Efter afslutningen af valghandlingen er der desuden et behov for øget bemanning i forbindelse med optællingen, idet det nye system indebærer omfattende tastearbejde på hvert afstemningssted.

På kommunens 9 mindste afstemningssteder består bemandingen af en administrativ valgsekretær, en valgstyrerformand og 4 valgstyrelere. Valgsekretariatet foreslår derfor, at også de 9 mindste afstemningssteder fremover bemandes med en hjælpesekretær med adgang til valgsystemet, så opgaverne kan fordeles mellem sekretær og hjælpesekretær. Udgifterne til ekstra hjælpesekretær kan afholdes af valgkontoen.

De 80 ekstra tællere til den foreløbige fintælling gjorde, at optællingsresultaterne kom hurtigere ind, end forventet. Valgsekretariatet vil derfor anbefale, at der udsendes et tilsvarende antal ved næste byråds- og regionsrådsvalg, såfremt en foreløbig fintælling ønskes.

Borgmesterens bemyndigelse

Ved samtlige valg i denne byrådsperiode foreslås borgmesteren bemyndiget til at udpege det nødvendige antal valgstyrelere, valgstyrerformænd (herunder tildeling af afstemningssteder), og brevstemmemodtagere gruppevis fordelt mellem partierne efter forholdstal. Borgmesteren bemyndiges samtidig til at udpege det antal tilforordnede, som udpeges blandt administrative medarbejdere, studerende og borgere.

Endvidere foreslås borgmesteren bemyndiget til at tage stilling til øvrige praktiske forhold mv. i forbindelse med valgførelse, herunder f.eks.:

- Den endelige tilrettelæggelse af bemanningen på valgstederne (opgavefordelingen på valgstederne er overladt til valgstyrelsen og sekretæren)
- Beslutninger i forhold til at gennemføre brevstemmeafgivning i visse boformer og boliger efter lov om social service og boliglovgivningen samt i private hjem (efter reglerne om at brevstemme i eget hjem)
- Modtagelse og kontrol med brevstemmer (færre end 5 brevstemmer på et valgsted og uanbringelige brevstemmer)
- Tilladelser til indsamlinger på valgdagen og eventuel afvikling af lokalrådsvalg samtidig med Byråds- og Regionsrådsvalg
- Håndtering af kandidatlistor i forbindelse med Byrådsvalg, herunder modtagelse og tilbagekaldelse m.v. af kandidatlistor

Bemyndigelse til formanden for valgbestyrelsen

Ved fintællingen af valgenes resultat medvirker ligeledes et antal tilforordnede vælgere og kommunalt ansat personale. Borgmesteren foreslås som formand for valgbestyrelsen bemyndiget til at udpege det nødvendige antal tilforordnede vælgere til at deltage i fintællingerne.

Diæter

Byrådet har tidligere besluttet, at der ydes diæter efter reglerne i lov om kommunernes styrelse til valgbestyrelsens medlemmer, valgstyrelserne og de tilforordnede vælgere.

I 2025 har byrådet godkendt følgende differencieret honorering ved byråds- og regionsrådsvalg, hvor der foretages foreløbig fintælling:

- Valgstyrelser og tilforordnede vælgere, der er der hele dagen, honoreres med 3 x diætbløb.
- Tilforordnede vælgere, der møder kl. 16.30 og senere, honoreres med 2 x diætbløb.
- Valgsekretærer, hjælpesekretærer og heldagsrådspersonale honoreres med 5 x diætbløb samt en erstatningsfridag. Dette gælder ved helligdags-/søndagsvalg samt ved dobbelte valg.

Ved øvrige valg er honoreringen:

- Valgstyrelser og tilforordnede vælgere, der er der hele dagen, honoreres med 2 x diætbløb.
- Tilforordnede vælgere, der møder kl. 16.30 og senere, honoreres med 1 x diætbløb.
- Valgsekretærer, hjælpesekretærer og heldagsrådspersonale honoreres med 2 x diætbløb samt en erstatningsfridag. Dette gælder ved helligdags-/søndagsvalg samt ved dobbelte valg.

Bilag

Bilag 1 - Oversigt over byrådets og valgbestyrelsens ansvar for opgaver i forbindelse med afvikling af kommunale valg

Punkt 16: 16. Drøftelse og beslutning om det videre arbejde med byrådets vision

26/3341

Resume

Byrådets vision sætter den overordnede retning for udviklingen af Silkeborg Kommune. Økonomiudvalget drøfter og beslutter det videre arbejde med byrådets vision.

Indstilling

Borgmesteren indstiller til Økonomiudvalget,

- at fastholdelse af de fire kernepunkter i byrådets vision (Velfærd, Balanceret vækst, Grøn Indstilling og Danmarks Outdoorhovedstad) besluttet
- at forslag til det videre arbejde med byrådets vision drøftes og besluttet.

Beslutning Økonomiudvalget den 17-02-2026

Indstillingen godkendt.

Beskrivelse af sagen

Byrådets vision sætter den overordnede retning for fremtidens Silkeborg Kommune. Byrådets vision er det overordnede pejlemærke for byrådets og organisationens arbejde - ikke kun i de kommende fire år, men mange år ud i fremtiden.

Som det øverste niveau i kommunens styringsramme er visionen afsæt for strategiske og økonomiske valg og fravalg, så beslutninger hænger sammen og fører kommunen i den besluttede retning.

Byrådets vision er bl.a. retningsgivende for Silkeborg Kommunes Planstrategi, der skal godkendes i løbet af første halvdel af byrådsperioden.

Den nuværende vision, som er formuleret af det forrige byråd, lyder:

Byrådet vil arbejde for:

- Velfærd - så alle kan leve et godt liv
- Balanceret vækst - så vi sikrer sammenhængskraft i hele kommunen
- Danmarks Outdoorhovedstad - som afsæt for bevægelse, sundhed og livskvalitet
- Grøn indstilling – som drivkraft for erhvervsliv, vækst, udvikling og omstilling for nuværende og kommende generationer.

Den nuværende vision er karakteriseret ved at være kort, langtidsholdbar og indeholde noget der er særligt for Silkeborg Kommune, være rummelig og give mulighed for til- og fravalg.

På baggrund her af foreslås det, at kernepunkterne i den nuværende vision fastholdes i denne byrådsperiode og at der tilrettelægges en proces for byrådet, hvor der i fællesskab arbejdes med at oversætte og udfolde kernepunkterne.

Processen vil have fokus på at styrke det brede ejerskab til visionen, onboarde de nyvalgte byrådsmedlemmer og drøfte og opdatere de korte tekster, der ledsager visionens kernepunkter.

Det foreslås, at der afsættes tid på økonomiseminarer 4.-5. marts til at tage hul på drøftelserne af kernepunkterne i byrådets vision og "oversættelsen" af disse.

På økonomiseminarer præsenteres forslag til videre proces, der skal ende med godkendelsen af en opdateret vision inden sommerferien.

Byrådets vision er vedhæftet dagsordenpunktet.

Bilag

Bilag 1 - Byrådets vision

Punkt 17: 17. Drøftelse og beslutning om muligheder for at udlægge supplerende erhvervsparceller i nyt erhvervsområde i Silkeborg Nord

25/7800

Resume

Økonomi og Erhvervsudvalget har på møde 17. juni 2025, pkt. 9 igangsat tillæg nr. 63 til kommuneplan 2020 – 2032 og Lokalplan 15-015 for et erhvervsområde ved Silkeborg nord (etape 1). Igangsætningen er sket under forudsætning af, at Silkeborg Kommune undersøger det faktiske potentiale for yderligere erhvervsarealer i området mellem motorvejen og helhedsplanens storparceller. Der er gennemført en indledende screening af potentialet, og den viser, at det er både billigere og mere bæredygtigt at fastholde helhedsplanens udlæg af området til håndtering af overskudsjord, idet alternativet ved udlæg af storparceller i området vil medføre betydelige udfordringer med vandhåndtering, trafik og terræn.

Indstilling

Teknik og Miljøchefen indstiller til Økonomiudvalget,

- at der på det forelagte grundlag vurderes ikke at være potentiale for yderligere udlæg af storparceller i området ved motorvejen, hvorfor helhedsplanens udlæg af området til håndtering af overskudsjord skal fastholdes.

eller

- at der skal igangsættes detaljerede undersøgelser, som afdækker potentialet og omfanget af ressourcer, der vil være forbundet med udlæg af storparceller i området ved motorvejen. Undersøgelserne skal danne grundlag til en politisk beslutning om der skal foretages ændringer af helhedsplanens udlæg af området.

Beslutning Økonomiudvalget den 17-02-2026

Økonomiudvalget godkendte indstilling fra Plan- Vej- og Trafikudvalget.

Beslutning Plan-, Vej- og Trafikudvalget den 03-02-2026

Udvalget anbefaler, at helhedsplanens udlæg af området til håndtering af overskudsjord skal fastholdes.

Beskrivelse af sagen

Silkeborg Kommune har behov for at få afklaret, om den udarbejdede helhedsplan udnytter hele potentialet for at udlægge områder til storparceller, eller om der kan være et uudnyttet potentiale. I afklaringen er der taget udgangspunkt i udlæg af storparceller i området langs med motorvejen. I helhedsplanen er området udpeget til støjvold samt permanent magasinering af overskudsjord ifm. realisering af byggemodningen. På baggrund af eksisterende data er der skitseret to storparceller i dette område. På nedenstående figur 1 er begge storparceller markeret med en rød-oval.



Figur 1: udpejning af to potentielle storparceller langs motorvejen.

Der er foretaget en screening af begge storparceller. Screeningen skal skabe et overblik over forhold, der kan medføre særlige udfordringer af både fysisk og økonomisk karakter. I screeningen er der fundet flere væsentlige udfordringer, som alle kræver en særlig opmærksomhed i vurderingen af områdets potentiale for udlæg af supplerende parceller.

- **Terrænudfordringer:** Parcel I og II har kraftigt fald (op til 7 m), hvilket kræver omfattende planering og håndtering af væsentlige jordmængder, der skal fjernes fra området.
- **Vandhåndtering:** Regnvandet fra Parcel I og II har en naturlig afledning til Silkeborg Langsø, hvilket betyder, at vandet skal ledes på tværs af motorvejen. For at få et overblik over kapaciteten i det eksisterende regnvandssystem til Silkeborg Langsø, skal der udarbejdes en specifik vandhåndteringsplan for dette område. Det skal bemærkes, at i den øvrige del af helhedsplanen sker afledning af regnvand til Lemming Å. Det er vurderet, at resultatet af en vandhåndteringsplan for afledning af vand til Silkeborg Langsø vil resultere i et behov for at udlægge flere regnvandsbassiner, og det vil betyde at det faktiske areal til udlæg af Parcel I og II vil være mindre end angivet på figur 1.
- **Trafikale problemer:** Der skal træffes beslutning om, hvordan vejadgangen til Parcel I og II skal etableres. Ved valg af løsning skal det sikres, at trafikale hensyn varetages. En ændring af vejstrukturen kan få konsekvenser for anvendelsen af de eksisterende storparceller og kan eventuelt forudsætte afvigelser fra helhedsplanens princip om direkte vejadgang fra stamvejen. Ændringen kan også have betydning for den samlede trafikafvikling.
- **Håndtering af jordmængder:** Der er endnu ikke gennemført beregninger af de jordmængder som skal fjernes, for at kunne etablere parcel I og II. Erfaringer fra andre projekter viser imidlertid, at der er væsentlig højere udgifter forbundet med at transportere jorden væk fra området (ekstern håndtering) end der er ved at håndtere jorden lokalt. Det anslås at være omkring 10 gange så dyrt at bortskaffe jorden eksternt i forhold til at håndtere jorden internt.

Samlet set er det vurderet, at en nærmere undersøgelse af de nævnte forhold vil være særdeles opfattende i både tid og ressourcer, hvorfor de ikke er igangsat endnu, herudover vil der være behov for at sikre at ændringer i helhedsplanen kan afstemmes med alle øvrige forhold i planen. Alene på grund af opgavernes omfang og de mange forhold som vil blive berørte, kan der vise sig at være en meget begrænset gevinst ved at udlægge parcel I og II. Herudover vil lokalplanlægning for "Etape 1 for et erhvervsområde i Silkeborg Nord" blive udsat yderligere nogle måneder.

Igangsætning af forslag til lokalplan kan reelt først påbegyndes, når der er truffet beslutning om, hvordan arealerne skal anvendes. Afklaringen er en forudsætning for at kunne udarbejde et sammenhængende og kvalificeret planforslag. Derudover er der tale om en lokalplan med stor kompleksitet og betydeligt fysisk omfang, hvilket stiller særlige krav til planlægningen og koordineringen.

Hvis der på den foreliggende baggrund bliver truffet beslutning om at følge helhedsplanens arealudlæg, og herved beslutning om at fastholde at området langs motorvejen udlægges til magasinering af overskudsjord kan det forventes, at et forslag til lokalplan kan være klar til politiske behandling i tredje kvartal af 2026.

Vedlagt er et notat om udfordringer ved etablering af storparceller i området langs med motorvejen

Borgerinddragelse

Spørgsmål om ændring af helhedsplanen har ikke været sendt i offentlig høring

Økonomi

Silkeborg Kommune vil afholde økonomi i forbindelse med undersøgelser af det faktiske potentiale for yderligere storparceller i området mellem motorvejen og helhedsplanens øvrige storparceller. Konkret vil der skulle hentes ekstern bistand til flere af undersøgelserne. Aktuelt er der ikke modtaget konkrete tilbud på disse ydelser.

Bilag

Bilag 1 - Redegørelse for potentiale for supplerende storparceller.pdf

Punkt 18: 18. Drøftelse og beslutning om igangsætning af tillæg 72 til Kommuneplan 2020-2032 og delvis afløsning af Lokalplan 14-012, Erhvervsområde ved motorvejsudfletning i Funder

25/20619

Resume

Økonomiudvalget skal beslutte om der skal igangsættes et tillæg nr. 72 til Kommuneplan 2020-2032 og en delvis afløsning af Lokalplan 14-012, Erhvervsområde ved motorvejsudfletning i Funder.

Planlægningen skal fjerne mulighederne for størstedelen af matr.nr. 64a Funder By, Funder til anvendelse af erhvervsområde og tilbageføre til landzone.

Matr.nr. 64a Funder By, Funder er kommunalt ejet og er forpagtet ud til landbrugsmæssig drift (mark).

Indstilling

Teknik- og Miljøchefen indstiller til Økonomiudvalget,

- at igangsætning af tillæg nr. 72 til Kommuneplan 2020-2032 og afløsning af en del af Lokalplan 14-012 godkendes.

Beslutning Økonomiudvalget den 17-02-2026

Indstillingen godkendt.

Beslutning Plan-, Vej- og Trafikudvalget den 03-02-2026

Indstillingen anbefales.

Beskrivelse af sagen

Teknik- og Miljøafdelingen er blevet gjort opmærksom på, at størstedelen af matr.nr. 64a Funder By, Funder i erhvervsområdet ved motorvejsudfletningen i Funder er omfattet af en fortidsmindebeskyttelseslinje og kan derfor ikke udnyttes til erhvervsformål.

En delvis afløsning af gældende lokalplan vil medføre, at planlægningen for matriklen vil blive fjernet, og området vil blive tilbageført til landzone.



Oversigtskort hvor Lokalplan 14-012 foreslås aflyst, er skraveret med rødt. Den nuværende afgrænsning af Lokalplan 14-012 fremgår med hvid stiplede linje.

Lokalplanområdet er i dag omfattet af kommuneplanramme 14-E-03, som fastlægger anvendelsen til erhvervsområde. I forbindelse med den politiske behandling af aflysningen skal der udarbejdes et kommuneplantillæg, som ændrer rammens afgrænsning så der bliver overensstemmelse mellem afgrænsningen af Lokalplan 14-012 og kommuneplanrammen.

Planområde

Aflysningen omfatter størstedelen af matr.nr. 64a Funder By, Funder og udgør ca. 2,2 ha. Arealet ligger i byzone, men benyttes kun til landbrugsmæssig drift (mark).

Der er et fredet fortidsminde i form af en gravhøj fra oldtiden i den nordvestlige del af matriklen. Der må ikke ske ændringer i den fysiske tilstand af fortidsmindet jf. Museumsloven. Rundt om fortidsmindet er der etableret en 100 meter beskyttelseszone, der er med til at sikre fortidsmindets tilstand. Inden for beskyttelseszonen er byggeri, terrænændringer og beplantning forbudt.

Sagens historik

Lokalplan 14-012 blev vedtaget i april 2019. Lokalplanen fastlægger områdets anvendelse til erhvervsformål.

Et af lokalplanens formål er, at der er fleksible muligheder for udstykning med hensyn til grundstørrelser. Derfor har der ikke været fastsat nogle principper for udstykning.

Efter lokalplanens vedtagelse er lokalplanområdet blevet indrettet og udstykket til flere matrikler, herunder matr.nr. 64a Funder By, Funder.

Lokalplan 14.012 kan findes på [Lokalplanportalen](#).

Teknik- og Miljøafdelingens vurdering

Teknik- og Miljøafdelingen vurderer, at det vil være hensigtsmæssigt at aflyse lokalplan 14-012 for matr.nr. 64a Funder By, Funder, da området ikke kan udnyttes til erhvervsområde. Fortidsmindebeskyttelseslinjen medfører, at der ikke må ske ændringer i tilstanden for området. Det vurderes derfor at planlægningen for området ikke længere findes nødvendig.

Sagsforløbet ved en delvis aflysning af en lokalplan følger overordnet lokalplanprocessen. Et forslag til den delvise aflysning skal politisk godkendes, inden det bliver sendt i offentlig høring i 4 uger. Til sammenligning er et forslag til en ny lokalplan som regel i 8 ugers offentlig høring. Efterfølgende behandles indkomne høringssvar og den delvise aflysning skal endeligt politisk vedtages.

Når den delvise aflysning er vedtaget, vil lokalplan 14-012 stadig være gældende for området øst for det aflyste areal. Arealet hvor lokalplanen aflyses, vil efter aflysningen ikke være omfattet af en lokalplan eller kommuneplanramme og vil blive tilbageført til landzone.

I forhold til miljøvurderingsloven skal der foretages en miljøscreening af tillægget til kommuneplanen og den delvise aflysning, hvori det fastlægges om ændringen udløser en fuld miljøvurdering.

Borgerinddragelse

Planforslagene vil blive sendt i offentlig høring i 4 uger.

Økonomi

Boligprogram og befolkningsprognose

Kommuneplantillægget og den delvise aflysning af lokalplanen har ingen indflydelse på boligprogram og befolkningsprognose.

Kommuneplantillægget og den delvise aflysning af lokalplanen vurderes ikke at påvirke de offentlige services i Funderområdet yderligere.

Planerne medfører ikke kommunale investeringer.

Punkt 19: 19. Godkendelse af hvilke strækninger der kan ansøges om til Cykelpulje 2026

26/319

Resume

Plan-, Vej- og Trafikudvalget skal beslutte hvilke strækninger, der udvælges til at ansøge om tilskud fra den statslige Cykelpulje 2026.

Med Infrastrukturplan 2035 er der afsat en pulje på i alt 3 mia. kr. til at fremme cyklisme i perioden 2022-2035. I 2026 er der 135,6 mio. kr. til medfinansiering af kommunale cykelprojekter. Cykelpuljen er til for at styrke cyklismen generelt.

Cykelpuljen 2026 giver 50 % tilskud til tværkommunale projekter samt projekter, der forbedrer forhold for cyklister på skolevej. Der gives 40 % tilskud til øvrige projekter.

Der skal i denne sag træffes beslutning om hvilke strækninger der skal ansøges om tilskud til ved den statslige Cykelpulje 2026.

Indstilling

Teknik- og Miljøchefen indstiller til Plan-, Vej- og Trafikudvalget,

- at det godkendes, at Teknik- og Miljøafdelingen genfremsender ansøgninger om tilskud til fire 2 minus 1 veje, samt cykelsti på Præstevangen i Grønbæk, Tømmerbyvej i Them, Skolegade i Kjellerup og den østlige stibro over Silkeborg Langsø.

Beslutning Økonomiudvalget den 17-02-2026

Økonomiudvalget oversender sagen til Byrådets behandling.

Beslutning Plan-, Vej- og Trafikudvalget den 03-02-2026

Udvalget drøftede sagen og besluttede:

- Udvalget ønsker ikke at der ansøges om den østlige stibro over Silkeborg Langsø
- Udvalget anbefaler til byrådet, at der ansøges om cykelstiprojekter i Kjellerup, Them og Grønbæk, samt til 2 minus 1-veje.

Udvalget ønsker byrådets stillingtagen i sagen.

Supplerende beskrivelse af sagen

Ansøgningsfristen til cykelpuljen er 31. marts 2026. Hvis der tilvælges nye cykelprojekter, som der ikke er søgt om før, skal afsættes tid til udarbejdelse af ansøgningsmateriale. Tiden er afhængig af cykelprojektets størrelse og kompleksitet – hvilket eventuelt kan betyde, at det først kan blive til en pulje i 2027.

Beskrivelse af sagen

Grøn mobilitet og cyklisme skal fremmes i Silkeborg kommune. Det skal være nemt og attraktivt at vælge cyklen frem for bilen, hvad enten man skal til og fra arbejde, man vil motionere eller blot ud på tur og nyde den smukke natur. Ved at ansøge om puljemidler er det muligt at realisere flere cykelprojekter til gavn for borgere i Silkeborg Kommune samt besøgende og turister.

Der skal være gode og direkte cykelruter, som gør det mere attraktivt at vælge cyklen, når der pendles. En målsætning i Cykelhandlingsplan 2023 er, at der skal være et sammenhængende cykelstinet fra Silkeborg og til alle byer over 1.000 indbyggere i kommunen. Cykelhandlingsplan 2023 er senest behandlet af Plan- og Vejudvalget 2. december 2025.

Derudover er der udpeget en række supercykelstier, som både skal skabe tværkommunale sammenhænge og høj kvalitet af stier internt i kommunen, hvor behovet er størst.

Silkeborg er Danmarks Outdoor Hovedstad med mange gode destinationer og muligheder for at besøge og benytte vores skønne natur. Disse destinationer og områder skal være mere tilgængelige, når man vil benytte cyklen eller vil bruge cykelturen som motion.

[Kommuneplanen](#) og [Cykelhandlingsplanen](#) indeholder 29 politisk udpegede strækninger, hvor det er hensigten, at der skal etableres cykelinfrastruktur. Kommuneplanen indeholder også 10 supercykelstier indenfor kommunen. Endeligt har det tidligere Plan- og Vejudvalg udpeget 9 korridorer som tværkommunale supercykelstier. Nogle af supercykelstierne er sammenfaldende. Der er ikke afsat midler til disse projekter.

Teknik- og Miljøafdelingens anbefaling

Nedenfor ses strækninger som Teknik- og Miljøafdelingen anbefaler at søge puljemidler til i 2026;

A. Den østlige stibro over Silkeborg Langsø

(supercykelsti "Grauballeruten" / "Bjerringbroruten" samt skolevej)

B. Skolegade i Kjellerup (skolevej)

C. Tømmerbyvej i Them (skolevej)

D. Præstevangen i Grønbæk

(Supercykelsti "Bjerringbroruten" og skolevej)

Projekterne er nærmere beskrevet i bilaget.

Idet projekter vurderes at gavne enten skoleelever eller uddannelsessøgende er det muligt at ansøge om 50 % medfinansiering.



*SCS står for supercykelsti.

Silkeborg Kommune har i årene 2023-2025 sendt en samlet cykelpuljeansøgning der indeholder fire 2 minus 1 vejprojekter på skoleveje til samlet 8,5 mio. kr. på følgende landstrækninger;

- Blakgårdsvej (Voel)
- Thorupgårdsvej/Vangvedvejen (Linå/Voel)
- Ebstrup Tværvæg (Nisset) og
- Grauballe Gudenåvej (Grauballe)

De ovenstående 2-1 veje er skoleveje, hvorfor Teknik- og Miljøafdelingen fortsat anbefaler dem medtaget i en puljeansøgning.

Resultat af Cykelpulje 2025

I foråret 2025 sendte Silkeborg Kommune 8 ansøgninger til cykelpuljen til samlet anlægspris på 106 mio. kr. Der blev givet tilsagn til Ryvej ved Salten Skov, Silkeborgvej ved Kjellerup og en rekreativ stibro over Tange Sø i Ans til et samlet budget på 30,4 mio. kr. Alle projekter fik 50 % medfinansiering.

Borgerinddragelse

Cykelhandlingsplan 2023 og Kommuneplan 2020-2032, hvor hovedparten af cykelprojekterne fremgår, har begge været i offentlig høring.

Økonomi

Anlægsoverslagene er et foreløbigt skøn, da flere af strækningerne endnu ikke er skitseprojekteret. Der kan komme yderligere udgifter til arealerhvervelse.

Strækning	Egenfinansiering	Cykelpuljen	I alt
	mio. kr.	mio. kr.	mio. kr.
Stibro over Silkeborg Langsø (SCS)	22,5 - 25	22,5 - 25	45-50
Tømmerbyvej, Them	5,5	5,5	11
Præstevangen, Grønbæk	5	5	10
Skolegade, Kjellerup	0,85	0,85	1,7
2 minus 1 veje	4,25	4,25	8,5

*SCS står for supercykelsti.

Ovenstående tager udgangspunkt i 50 % tilskud.

Cykelpuljen 2026 giver 50 % tilskud til tværkommunale projekter og projekt, der forbedrer forhold for cyklister på skolevej. Der gives 40 % tilskud til øvrige projekter.

Egenfinansiering bør finansieres gennem særskilt bevilling. Projekterne ansøges med henblik på opstart af projekterne i 2027 eller 2028. Vejdirektoratet stiller krav om, at projekterne er anlagt senest 6 år efter accept af tilsagn.

Bilag

Bilag 1 - Beskrivelse af strækninger - Cykelpulje 2026

Punkt 20: 20. Godkendelse af anlægsbevilling til Nye cykelfaciliteter på en del af Søndergade, Gjern

26/263

Resume

I budget 2026, der blev vedtaget oktober 2025, er der afsat 3 mio. kr. til nye cykelfaciliteter på en del af Søndergade, Gjern.

Projektet omfatter etablering af cykelfaciliteter på Søndergade mellem Herredsvejen og Gjern Skole for at øge trafikikkerheden for skolebørn. Muligheden for enkeltrettede cykelstier undersøges nærmere inden for de fysiske og økonomiske rammer. Strækningen er 570 meter og ligger i byzone.

Indstilling

Teknik- og Miljøchefen indstiller til byrådet,

- at anlægsbevilling til nye cykelfaciliteter på en del af Søndergade i Gjern på 3 mio. i 2026 godkendes.

Beslutning Økonomiudvalget den 17-02-2026

Indstillingen anbefales.

Beslutning Plan-, Vej- og Trafikudvalget den 03-02-2026

Indstillingen anbefales.

Beskrivelse af sagen

Der er fra lokalrådet et ønske om at forbedre cykelfaciliteter i Gjern for at fremme cyklismen og øge trafikikkerheden for skolebørnene. Projektet er prioriteret og indgår i Cykelhandlingsplanen. Projektet skal etableres på Søndergade, fra Herredsvejen til Gjern Skole.

Ud fra de fysiske og økonomiske rammer, skal det undersøges om det er muligt at etablere enkeltrettede cykelstier eller hvilke alternative løsninger, der er muligt.

Strækningen er 570 meter lang og ligger indenfor byzonen, hvor hastighedsbegrænsningen er 50 km/t. De eksisterende forhold består af 7 meter vejbane samt fortov af 1,5 meter i den ene eller begge sider.

Syd for Herredsvejen er der eksisterende dobbeltrettet cykelsti, som afsluttes med en krydsningshelle, hvorefter cyklisterne i dag forsætter ind mod byen på kørebanen.

Teknik- og Miljøafdelingen forventer at der skal udføres nyt slidlag på Søndergade i forbindelse med dette projekt.

Den omtalte strækning kan ses nedenfor.



[Link til webkort](#)

Borgerinddragelse

I udførelsesfasen vil naboer og andre berørte blive orienteret både inden opstart og løbende.

Økonomi

Økonomistaben oplyser, at anlægsbevilling på 3 mio. kr. i 2026 kan gives på bevilling 25 Veje med rådighedsbeløb indenfor budgettets rammer.

Punkt 21: 21. Godkendelse af anlægsbevilling til Ny cykelsti i Sorring

25/28850

Resume

Godkendelse af anlægsbevilling til nye cykelstier i Sorring.

I budget 2026, der blev vedtaget i oktober 2025, er der afsat 2,5 mio. kr. til nye cykelstier langs Silkeborgvej i Sorring etape 2, mellem Industrivej og Mølbakkevej.

Indstilling

Teknik- og Miljøchefen indstiller til byrådet

- at anlægsbevilling til ny cykelsti i Sorring på 2,5 mio. kr. i 2026 godkendes.

Beslutning Økonomiudvalget den 17-02-2026

Indstillingen anbefales.

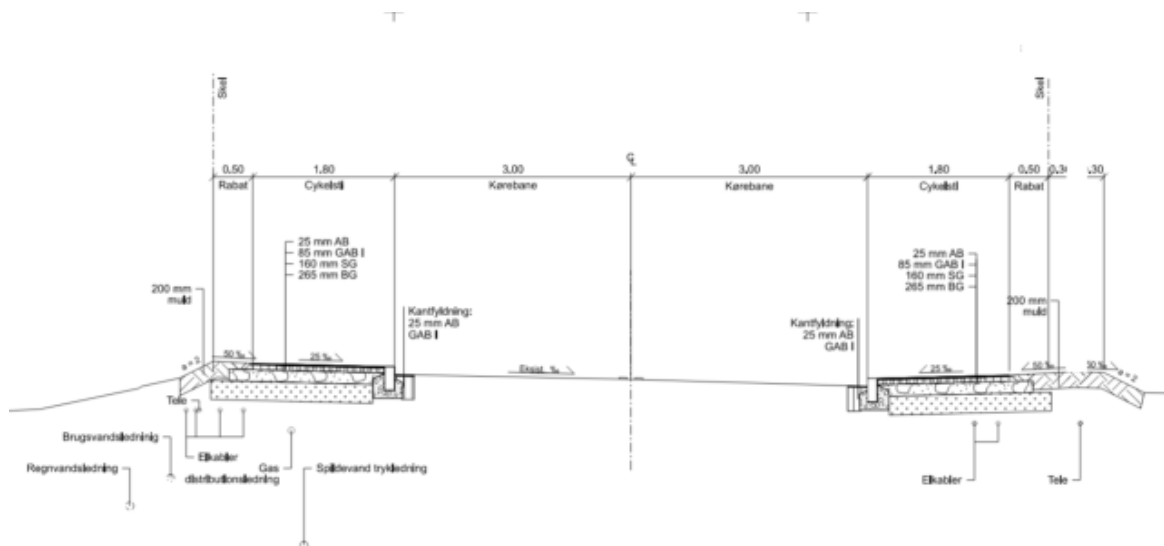
Beslutning Plan-, Vej- og Trafikudvalget den 03-02-2026

Indstillingen anbefales.

Beskrivelse af sagen

Der er et lokalt ønske om at forbedre cykelfaciliteterne i Sorring. Strækningen indgår i cykelhandlingsplanen fra 2017. Formålet med at etablere cykelstier er at skabe sikre forhold for skolebørn fra oplandet til Sorring Skole samt for cyklister, der færdes til og fra fritidsaktiviteter i både Voel og Sorring.

Der etableres 1,8 m brede enkeltrettede cykelstier afgrænset med kantsten.



Strækningen er cirka 300 m lang og ligger i byzone med en hastighedsgrænse på 50 km/t.

I dag består vejen af en 6,4 meter bred kørebane med græsrabatter. Vest for Industrivej, blev der i 2025 igangsat et anlægsprojekt, som omhandler, etablering af 1,8 m brede enkeltrettede cykelstier afgrænset med kantsten, frem til bygrænsehellen. Vest for bygrænsehellen er der eksisterende enkeltrettede cykelstier adskilt fra køribanen med en skillerabat.



Projektet forventes at kræve arealerhvervelse. Cykelstien forventes at være færdigetableret i foråret 2027

Den omtalte strækning kan ses nedenfor



[Link til kortudsnit](#)

Borgerinddragelse

I udførselsfasen vil naboer og andre berørte blive orienteret både inden opstart og løbende.

Økonomi

Økonomistaben oplyser, at anlægsbevilling på 2,5 mio. kr. i 2026 kan gives på bevilling 25 Veje md rådighedsbeløb inden for budgettets rammer.

Punkt 22: 22. Godkendelse af anlægsbevilling til en ny bro ved Tvilum

25/31573

Resume

Tvilum Bro blev bygget i 1933, og er siden renoveret i 1959 og 1983. Ved et særeftersyn i 2012 blev broen vurderet i dårlig stand, og der blev indført vægtbegrænsning for kørsel på broen. I 2023 blev restriktionerne for vægtbegrænsning udvidet, så kun køretøjer under 3,5 tons må passere. Der er et stort lokalt behov for, at tung trafik kan benytte broen. Da broen er mere end 90 år gammel, og levetiden tæt på udtjent og større renoveringer ikke er økonomisk rentable, skal broen nu udskiftes. Byrådet har i budget 2026 afsat anlægsmidler til at udskifte broen.

Indstilling

Teknik og Miljøchefen indstiller til byrådet,

- at anlægsbevilling til ny bro ved Tvilum på 5 mio. kr. i 2026 godkendes
- at ikke frigivet rådighedsbeløb i 2027 og 2028 flyttes et år til hhv. 2028 og 2029. Således at ikke frigivet rådighedsbeløb i 2028 udgør 10 mio. kr. og ikke frigivet rådighedsbeløb i 2029 udgør 15 mio. kr.

Beslutning Økonomiudvalget den 17-02-2026

Indstillingen anbefales.

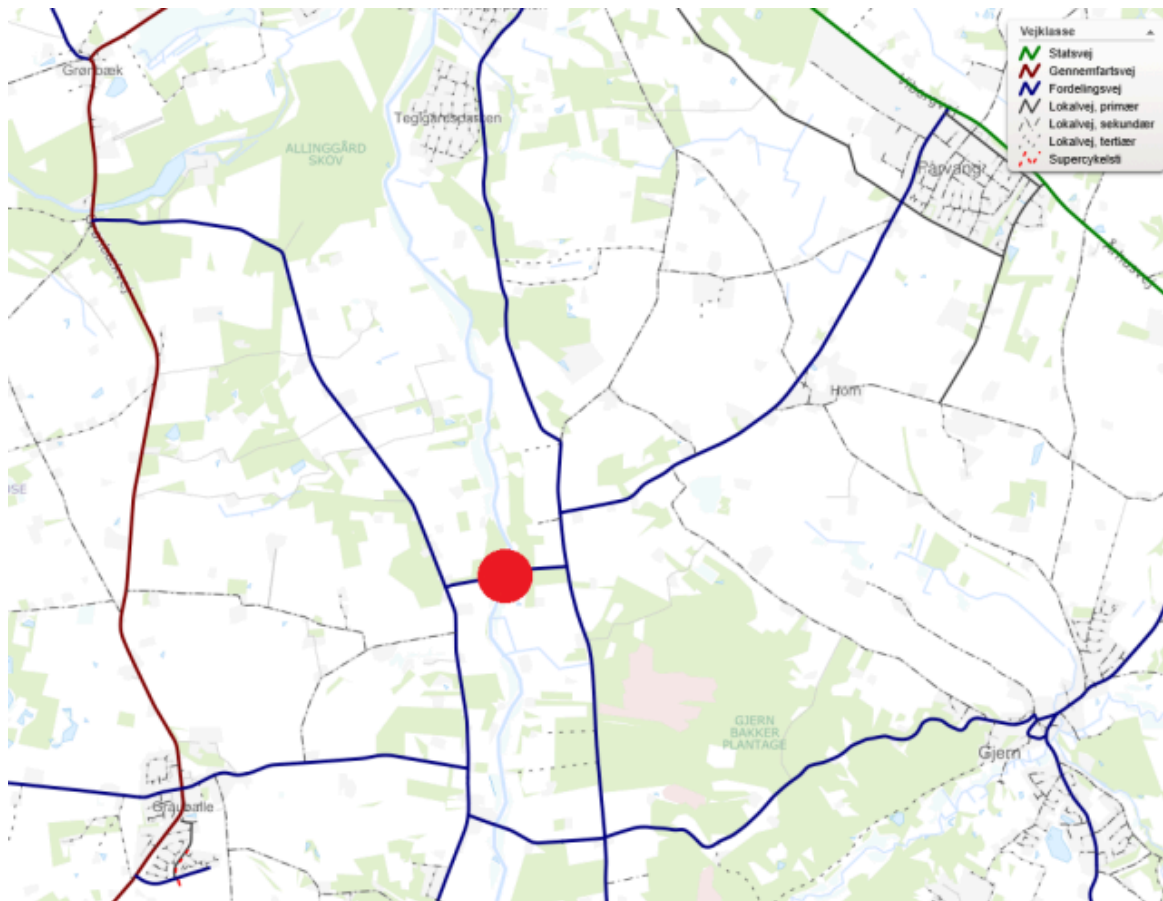
Beslutning Plan-, Vej- og Trafikudvalget den 03-02-2026

Indstillingen anbefales.

Beskrivelse af sagen

Baggrund

Tvilum Bro blev bygget i 1933, og er siden renoveret i 1959 og 1983. Tvilum Bro ligger på Brovejen, som er klassificeret som en fordelingsvej og er dermed en del af kommunens overordnede vejnet.



[Link kort](#)

I 2012 fik broen et særeftersyn, hvor man vurderede, at broen var i dårlig stand. Silkeborg kommune valgte herefter at levetidsforlænge broen ved at forbyde lastbiler med en totalvægt over 24 ton og 32 ton for vogntog at passere broen.

Silkeborg kommune har efterfølgende løbende vurderet broens tilstand, senest blev der udført et generalftersyn i 2021, og en ekstra besigtigelse og vurdering af broen i 2023. I 2023 blev restriktionerne udvidet, så lastbiler og køretøjer over 3,5 tons ikke længere må passere broen. Det betyder at godstransport, landbrugskøretøjer, busser og kommunens vintertjeneste ikke længere kan benytte broen. Plan- og Vejudvalget blev orienteret om udvidelse af restriktionerne og behov for udskiftning på udvalgs mødet, sag 11 den [11. april 2023](#).

Broen er overordnet i kritisk tilstand og i vedvarende forfald. Af særeftersynrapporten fra 2012 beskrives blandt andet: At broens fugtisolering er udtjent, og broen står uden vandstandsende membran; At den bærende overbygning fremstår med porøs beton og omfattende irreversible skader; Ved undersøgelse af bærende søjler ses gennemsvinninger og revner med korrosion af armering samt karbonatisering af beton (karbonatisering er en kemisk proces, hvor betonens calciumhydroxid reagerer med luftens CO₂, herved pH-værdien sænkes, så armeringens rustbeskyttelse fjernes og armeringen rustner). Flere bærende søjler vurderes at være i kritisk tilstand og skal skiftes i sin helhed.

Den eksisterende bro er opført som en 5-fags bro konstrueret som ribbedæk og understøttet af fire søjlerækker og endevederlag.

Eksisterende bro



Silkeborg Kommune fører løbende tilsyn med skadesudviklingen og udfører reparationer for at holde broen åben og sikker.

Ny bro

Byrådet har I budget 2026 afsat midler til at udskifte broen i perioden 2026-2028. Projektet forventes gennemført i en række faser. Inden selve udførelse af anlægsprojektet kan opstarte går der tid med at udarbejde undersøgelser og indhente de nødvendige myndighedstilladelser i forhold til miljøpåvirkning, natur m.v. på grund af broens placering i unik natur. Herudover skal der udarbejdes et detailprojekt for den nye bro og udarbejdes udbudsmateriale, herunder beskrivelser og tegninger. Herefter skal der indhentes tilbud fra entreprenører, og anlægsarbejdet kan opstartes og gennemføres.

Broen er mere end 90 år gammel og større renoveringer kan ikke betale sig. Den forventede levetid for betonbroer efter tidligere normer er 50-100 år, ved normal drift og vedligehold i henhold til håndbogen Eftersyn af bygværker. Hvis ikke broen udskiftes vil det på et tidspunkt blive nødvendigt at lukke broen for al trafik, fordi det ikke er sikkerhedsmæssigt forsvarligt at opretholde kørsel.

Det foreslås at den eksisterende bro nedbrydes og bortskaffes. Broen forventes erstattet med en ny betonbro i stil med broen på Resendalvej i Resenbro / den nye Ringvejsbro / Motorvejen. Den nye bro dimensioneres efter de nødvendige trafiklaster, så der opnås et tilstrækkeligt sikkerhedsniveau, robusthed, og vejklasse, således busser, vintertjeneste, landsbrugskøretøjer m.v. igen kan passere Gudenåen over Brovejen.

Resendalvej, Resenbro



Ringvejsbro ved Gudenåen, Østre Ringvej



Den nye bro vil blive projekteret til forventeligt 120 års levetid samt være uden reparationer af betydning de første 25 år.

Økonomi

Økonomistaben oplyser, at anlægsbevilling på 5 mio. kr. i 2026 kan gives på bevilling 25 Veje med rådighedsbeløb indenfor budgettets rammer.

Ikke frigivet rådighedsbeløb i 2027 og 2028 flyttes et år til hhv. 2028 og 2029. Således at ikke frigivet rådighedsbeløb i 2028 udgør 10 mio. kr. og ikke frigivet rådighedsbeløb i 2029 udgør 15 mio. kr.

2026 2027 2028 2029

Budget 2026	5	10	15
Forslag til ny disponering	5		10 15

Der bliver således ikke-frigivende rådighedsbeløb på 10 mio. kr. i 2028 og 15 mio.kr. i 2029.

Punkt 23: 23. Godkendelse af anlægsbevilling for Trafiksikkerhedsprojekter 2026

26/647

Resume

Godkendelse af anlægsbevilling på 4 mio. kr. jævnfør budgetaftale for 2026 til opstart eller færdiggørelse af realisering af de 8 resterende af de 51 prioriterede projekter i Trafiksikkerhedsplan 2023.

Indstilling

Teknik- og Miljøchefen indstiller til byrådet,

- at anlægsbevilling til Trafiksikkerhedsprojekter 2026 på 4 mio. kr. godkendes.

Beslutning Økonomiudvalget den 17-02-2026

Indstillingen anbefales.

Beslutning Plan-, Vej- og Trafikudvalget den 03-02-2026

Indstillingen anbefales.

Beskrivelse af sagen

Hensigten med Trafiksikkerhedsplanen har været at udpege de trafikale problemsteder i Silkeborg Kommune, hvor en sikkerhedsmæssig indsats er mest påkrævet, og uhelds-, trygheds- og hastighedsbilledet er værst og dermed de lokaliteter, som bør prioriteres højest.

Projekterne er således prioriteret og senest godkendt af Plan- og Vejudvalget 4. november 2025 i forhold til hinanden ud fra en vurdering af hvilke projekter, der giver den største gevinst for trafiksikkerheden, hastigheden og trygheden i forhold til prisen for hvert projekttiltag.

I Trafiksikkerhedsplanen opdateres det løbende, hvilke projekter der er udført. Desuden informeres der, om projekter afventer eller påvirkes af f.eks. ny planlægning, andre projekter, forsøg eller vil blive revurderet i ny revision af Trafiksikkerhedsplanen.

Flere af de 51 projekter er blevet udført eller påbegyndt.

Se evt. mere i Trafiksikkerhedsplan 2023 på:

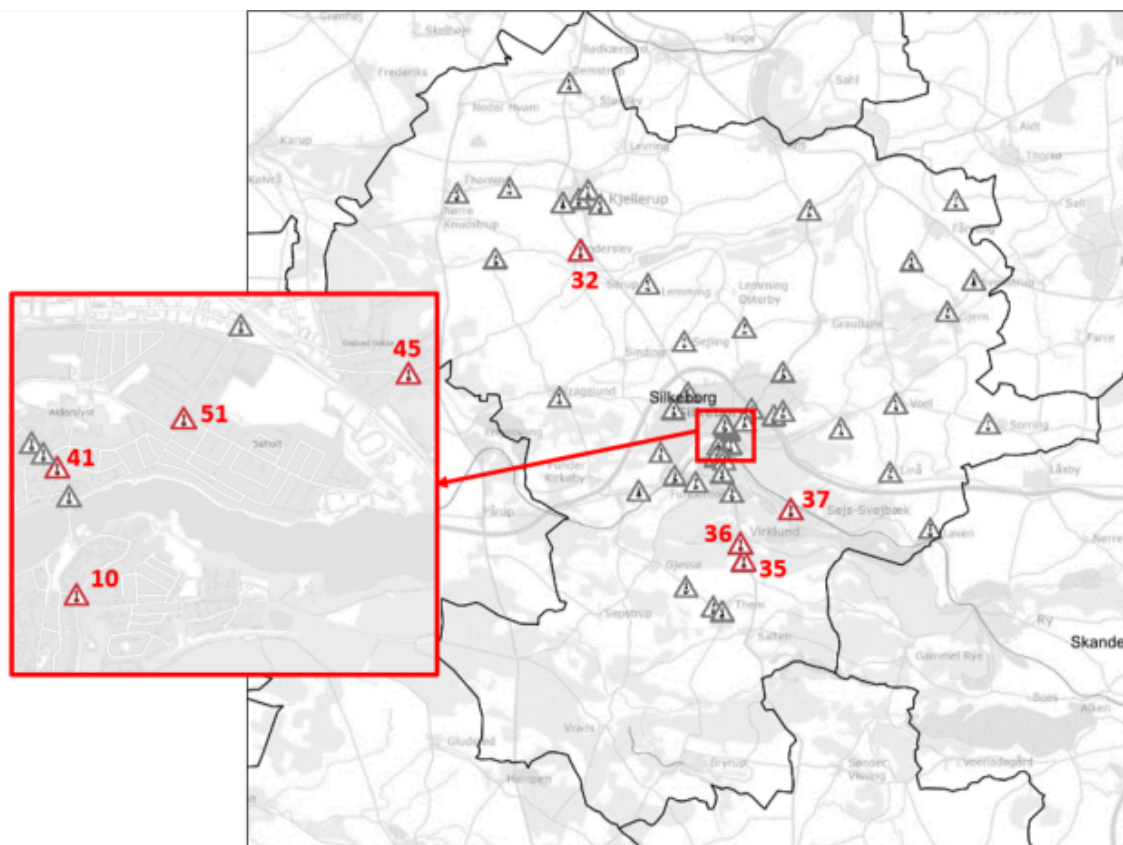
<https://silkeborgsektorplaner.viewer.dkplan.niras.dk/plan/98#/30963>

Det forventes at nedenstående lokaliteter påbegyndes med indledende dialog eller deres realisering igangsættes og flere afsluttes i 2026 i henhold til de løsninger, der er foreslået under lokaliteterne i trafiksikkerhedsplanen:

- Sejsvej – Papirfabrikken, Silkeborg. Projekt 10.
- Vinderslevvej v/ Vinderslev 2 minus 1 vej. Projekt 32.
- Horsensvej mellem Virklund og Rodelund. Projekt 35.
- Virklundvej i sydlige ende af Virklund. Projekt 36.
- Julsøvej delstrækning mellem Perikonvej og Multebærvej, Sejs. Projekt 37.
- Kejlstrupvej – Borgergade, Silkeborg. Projekt 41.
- Gødvad Bakke/Oslovej, Silkeborg. Projekt 45.
- Krydset ved Ansvej – Ege Allé, Silkeborg. Projekt 51.

Der kan ske justeringer i projekternes indhold.

De 8 lokaliteter ses på kort, hvor numrene refererer til deres prioritets nummer i Trafiksikkerhedsplan 2023.



Borgerinddragelse

I forbindelse med udarbejdelse af Trafiksikkerhedsplan 2023 blev f.eks. Lokalråd, Cyklistforbundet i Silkeborg, Ældrerådet, Handicaprådet samt samarbejdspartnere i Trafiksikkerhedsudvalget orienteret.

Ved realisering af de enkelte projekter orienteres lokalråd og eventuelt tilstødende grundejere og andre.

Økonomi

Økonomistaben oplyser, at anlægsbevilling på 4 mio. kr. til Trafiksikkerhedsprojekter 2026 kan gives på bevilling 25 Veje med rådighedsbeløb indenfor budgettets rammer i 2026.

Punkt 24: 24. Godkendelse af miljøgebyr for 2026

25/28940

Resume

Der er kommet en ny brugerbetalingsbekendtgørelse med en ændring, der per 1. januar 2026 betyder, at kommunerne selv skal fastsætte timetaksten for miljøgebyret.

Ændringen betyder, at Silkeborg Kommune fremadrettet skal opkræve fuld brugerbetaling for alle områder, der er omfattet af bekendtgørelsen. Teknik- og Miljøafdelingen har udregnet et forslag til en timepris på 811 kr. per time for 2026.

Indstilling

Teknik- og Miljøchefen indstiller til byrådet,

- at Teknik- og Miljøafdelingens forslag til gebyr for miljøtilsyn og miljøgodkendelse godkendes

Beslutning Økonomiudvalget den 17-02-2026

Indstillingen anbefales.

Susanne Jacobsen (V) og Steen Vindum (V) stemmer imod.

Beslutning Klima- og Miljøudvalget den 02-02-2026

Indstillingen anbefales.

Susanne Jacobsen (V) og Alexander Green (Æ) stemmer imod fordi de mener, at gebyret skader Silkeborg Kommunes erhvervsliv. Derudover ønskes det, at man udfordrer den nye bekendtgørelse og arbejder med en indfasning af gebyret over en årrække.

Beskrivelse af sagen

Der er kommet en ny brugerbetalingsbekendtgørelse med en ændring, der per 1. januar 2026 er trådt i kraft, som betyder, at kommunerne selv skal fastsætte timetaksten for miljøgebyret.

Silkeborg Kommune har registreret 823 virksomheder, dambrug og landbrug, der i dag er omfattet af brugerbetalingsbekendtgørelsen, fordelt således:

- Landbrug: 388
- Virksomheder: 427
- Dambrug: 8

Miljøgebyr taksten omfatter bl.a. sagsbehandling af miljøgodkendelser og miljøtilsyn.

Der skal udføres regelmæssigt miljøtilsyn på et antal landbrug og virksomheder hvert år, efter den fastsatte miljøtilsynsfrekvens. Derudover er der også brugerbetaling på visse miljøgodkendelser, anmeldelser, og revurderinger.

Førhen var timetaksten fastsat i brugerbetalingsbekendtgørelsen og ud fra en generel faktureringsgrad på 57,79%, hvor timetaksten i 2025 var 487,25 kr.

For miljøgodkendelser på husdyrbrug har timetaksten været fastsat til 80% af faktureringsgraden, og dette er fortsat gældende.

Med ændringen i lovgivningen vil det betyde, at timetaksten skal beregnes særskilt for hver enkel kommune og er 100% gebyrfinansieret i henhold til ”forureneren betaler”-princippet. Det betyder, at alle omkostninger – både direkte og indirekte i forbindelse med de opgaver, der er omfattet af Brugerbetalingsbekendtgørelsen – kan indgå i beregningen af gebyret. Der er således indregnet udgifter til løn, overhead, særlige IT-systemer, kurser og vidensdeling, sikkerhedsudstyr

og kommunikation mm i gebyret. Der er også indregnet tidsforbrug for den generelle planlægning af tilsyn, transport og lignende, som ikke kan faktureres ud på den enkelte virksomhed, men er indbygget i timetaksten.

Teknik- og Miljøafdelingen foreslår efter udregninger, at Silkeborg Kommunes gebyr i 2026 består af en timepris på 811 kr.

Gebyret skal udregnes og godkendes årligt.

Timetaksten for 2026 skal i henhold til Brugerbetalingsbekendtgørelsen være fastsat senest 1. marts 2026, men vil gælde for hele kalenderåret.

Borgerinddragelse

Teknik- og Miljøafdelingen har i uge 3 sendt orienteringsbrev til alle registrerede virksomheder og husdyrbrug omfattet af brugerbetalingsbekendtgørelsen i Silkeborg Kommune. Her er der orienteret om, at miljøgebyret stiger, samt at det endelige gebyr vil fremgå af Silkeborg Kommunes hjemmeside senest 1. marts 2026.

Økonomi

Gebyret er beregnet ud fra at skulle dække kommunens udgifter 100 %, og er brugerbetalt af virksomhederne. Der er indregnet direkte og indirekte udgifter.

Fremadrettet vil kommunerne ikke modtage DUT-midler fra staten for opgaver omfattet af Brugerbetalingsbekendtgørelsen. Det forventes, at det vil være ca. 411.000 kr. i 2026.

**Punkt 25: Lukket: 25. Godkendelse af vilkår for lejekontrakt i Silkeborg
Midtby - (Lukket punkt)**

24/18280

Punkt 26: Lukket: 26. Godkendelse af regnskab 2024 og budget 2026 for Ferskvandscentret og Aqua samt af tilskud til Aqua - (Lukket punkt)

26/2211

**Punkt 27: Lukket: 27. Godkendelse af køb og anlægsbevilling til pavillon i
Silkeborg - (Lukket punkt)**

26/979

Punkt 28: Lukket: 28. Godkendelse af køb og anlægsbevilling til ejendom i Grauballe - (Lukket punkt)

21/25855

Punkt 29: Lukket: 29. Godkendelse af ejendom i Silkeborg - (Lukket punkt)

26/3170

Punkt 30: Lukket: 30. Godkendelse af igangsætning af ekspropriation til krydset mellem Kastaniehøjvej og Nørreskov Bakke, Erhvervskorridoren, Silkeborg - (Lukket punkt)

25/35559

Punkt 31: 31. Orientering om Taksationskommissionens afgørelse vedr. Stavangervej 21, Silkeborg

24/4161

Resume

Ejerne af ejendommen beliggende Stavangervej 21, Silkeborg, matr.nr. 9gq Gødvad By, Gødvad har forlangt, at Silkeborg Kommune overtager ejendommen jf. planlovens § 48. Taksationskommissionen har 24. november 2025 truffet afgørelse om, at lodsejernes krav om overtagelse er forældet, hvorfor Silkeborg Kommune ikke er pligtig til at overtage ejendommen.

Ejerne har 21. december 2025 påklaget Taksationskommissionens afgørelse til Overtaksationskommissionen. Der forventes en afgørelse i sagen om 6-9 måneder.

Indstilling

Ejendomschefen indstiller til Økonomiudvalget,

- at orienteringen tages til efterretning.

Beslutning Økonomiudvalget den 17-02-2026

Taget til efterretning.

Beskrivelse af sagen

Ejerne af ejendommen beliggende Stavangervej 21, Silkeborg, matr.nr. 9gq Gødvad By, Gødvad har forlangt, at Silkeborg Kommune overtager ejendommen jf. planlovens § 48.



Ejendommen er på 14.850 m² og har karakter af kuperet græsmark.

Området er udlagt til offentlige formål (institutioner til undervisning m.v.) i Byplanvedtægt B_45 fra 1976.

Økonomi- og Erhvervsudvalget har på møde 19. august 2025 godkendt, at Silkeborg Kommune indbragte sagen til afgørelse ved Taksationskommissionen.

Ejerne har selv indbragt sagen om overtagelse til Taksationskommissionen.

Taksationskommissionen har 24. november 2025 truffet afgørelse i sagen og vurderet, at kommunen som udgangspunkt er overtagelsespligtig jf. planlovens § 48. Men samtidig truffet afgørelse om, at lodsejernes krav om overtagelse er forældet. Silkeborg Kommune er dermed ikke er pligtig til at overtage ejendommen.

Ejerne har 21. december 2025 pålagt Taksationskommissionens afgørelse til Overtaksationskommissionen. Der forventes en afgørelse i sagen om 6-9 måneder.

Punkt 32: 32. Orientering om indfrielse af lån i selvejende haller

25/10074

Resume

Det daværende byråd godkendte 26. juni 2025 at tilbyde de selvejende haller at indfri deres lån i 2025. Administrationen har efterfølgende været i dialog med de 7 selvejende haller om de besluttede vilkår for låneindfrielsen og hallernes opmærksomhedspunkter i den sammenhæng. Byrådet orienteres om, at administrationen nu vil påbegynde låneindfrielsen.

Indstilling

Økonomichefen indstiller til byrådet,

- at orientering om indfrielse af de selvejende hallers lån tages til efterretning

Beslutning Økonomiudvalget den 17-02-2026

Anbefales taget til efterretning.

Beskrivelse af sagen

I 2024 trådte en ny tildelingsmodel for selvejende haller i kraft, hvilket gav anledning til at undersøge de selvejende hallers lån samt mulighederne for låneindfrielse. Det daværende byråd godkendte 26. juni 2025, punkt 23, at indfri syv selvejende hallers lån via en kassefinansieret tillægsbevilling på 59,952 mio. kr. som anlægstilskud på bevilling 16 tværgående aktiviteter.

De selvejende haller medfinansierer låneindfrielsen via en reduktion i deres driftstilskud de første 3 år. I dag yder Silkeborg Kommune tilskud til de selvejende hallers lån ved at dække 65% af ydelserne på deres lån, mens de selvejende haller selv betaler de resterende 35%. De første tre år efter låneindfrielsen vil de selvejende hallers driftstilskud derfor være reduceret med et beløb svarende til de 35% af ydelsen på lån, som de selv betaler i dag.

Administrationen har været i dialog med de selvejende haller, som alle ønsker at få indfriet deres lån. Dialogen med de selvejende haller har i nogle tilfælde omhandlet mindre, nødvendige vedtægtsændringer. I dialogen har nogle selvejende haller peget på, at låneoptag med finansieringstilskud har været en måde at muliggøre større investeringer i hallerne, som ikke altid er mulige via opsparing af det ordinære driftstilskud. Særligt er der en problematik omkring omklædningsfaciliteter i forbindelse med STIF-Hallen, hvor der er behov for et kommunalt tilskud. Dette er et opmærksomhedspunkt, som Kultur- og Fritidsudvalget samt Økonomiudvalget forelægges, når det bliver aktuelt.

Administrationen forventer, at de selvejende hallers lån indfries i løbet af 1. kvartal 2026.

Økonomi

Siden byrådets godkendelse i juni 2025, er der sket afdrag på lånene, hvorfor det samlede behov for låneindfrielse er mindre. Da indfrielsen ikke trådte i kraft 1. januar 2026 som forventet, er der fra bevilling 34 Kultur og Fritid udbetalt driftstilskud til de selvejende hallers lån i 1. kvartal 2026, hvilket ikke er budgetlagt.

Til 1. budgetopfølgning 2026 udarbejdes opdaterede tal for udgifter til indfrielse af lån i de selvejende haller, her søges der en tillægsbevilling til bevilling 34 Kultur og Fritid for driftsudgifter til låneafdrag i 1. kvartal 2026.

Det budgetterede anlægstilskud til indfrielsen søges overført til 2026 i forbindelse med Byrådets behandling af Godkendelse af overførsel af budgetbeløb fra 2025 til 2026 på byrådsmøde 24. marts 2026. Det forventede mindreforbrug som følge af afdrag i 2026 tilføres kassen, når låneindfrielsen er sket.

Punkt 33: 33. Orientering om igangsætning af strukturplan for etape 2 af Eriksborg

25/31122

Resume

Byrådet vedtog i 2021 strukturplan for etape 1 af udviklingen af Eriksborg, og denne etape er nu godt i gang. Den sidste lokalplan for området er under udarbejdelse. Silkeborg Kommune gennemførte i 2024 en forhøring med indkaldelse af idéer og forslag til den kommende kommuneplanrevision af Grauballe Lokalområde. Forhøring viste, at der er stor interesse blandt lodsejerne med arealer i etape 2 for at lave boligudvikling.

Økonomiudvalget orienteres om, at Teknik- og Miljøafdelingen igangsætter arbejdet med strukturplan for etape 2 i overensstemmelse med udviklingsplanen for Eriksborg. Formålet er at sikre, at planlægningen for bolig- og befolkningsvækst i Eriksborg fortsætter.

Økonomiudvalget orienteres om, at Teknik- og Miljøafdelingen samtidig er i gang med at arbejde på en dispositionsplan for senere etaper af Eriksborg.

Indstilling

Teknik- og Miljøchefen indstiller til Økonomiudvalget,

- at orientering om igangsætning af strukturplan for etape 2 af Eriksborg tages til efterretning
- at orientering om Teknik- og Miljøafdelingens arbejde med dispositionsplan for senere etaper af Eriksborg tages til efterretning.

Beslutning Økonomiudvalget den 17-02-2026

Økonomiudvalget besluttede, at arbejdet med strukturplanen for etape 2 fortsætter. Etape 3 opdeles i 2 delarealer – Dalsgård og Margrethelyst. Der igangsættes en strukturplan for Margrethelyst herunder en vurdering af muligheden for adgangsveje til området via Høje Kejlstrupvej fra vest. I planlægningen skal der tages højde for at etablering af adgangsveje til Spejdernes Lejr i 2030 er på plads. Økonomiudvalget orienteres løbende om tidsplanen. Der planlægges ikke for erhverv.

Strukturplan for Dalsgård planlægges efterfølgende.

Beslutning Plan-, Vej- og Trafikudvalget den 03-02-2026

Taget til efterretning.

Beskrivelse af sagen

Silkeborg Byråd vedtog i 2018 en udviklingsplan for Eriksborg. Eriksborg er en ny bydel mellem Gødvad og Grauballe, skabt med fokus på landskabet og fællesskaberne. Visionen er at integrere naturen og outdooraktiviteter i byudviklingen, så boligerne placeres tæt på landskabet, og borgerne får nem adgang til grønne områder og aktiviteter, der fremmer sundhed og trivsel.

Etape 1 af Eriksborg forventes fuldt udbygget i de kommende år, og derfor er det nødvendigt at igangsætte den langsigtede planlægning for etape 2 og senere etaper af Eriksborg.

Eriksborg er en vækstdynamo i Silkeborg By

Planstrategi 2050 peger på at Silkeborg By skal vækste ud af tre akser mod nord i sammenhæng med eksisterende omegnsbyer. Den ene akse er Gødvad, Eriksborg og Grauballe.

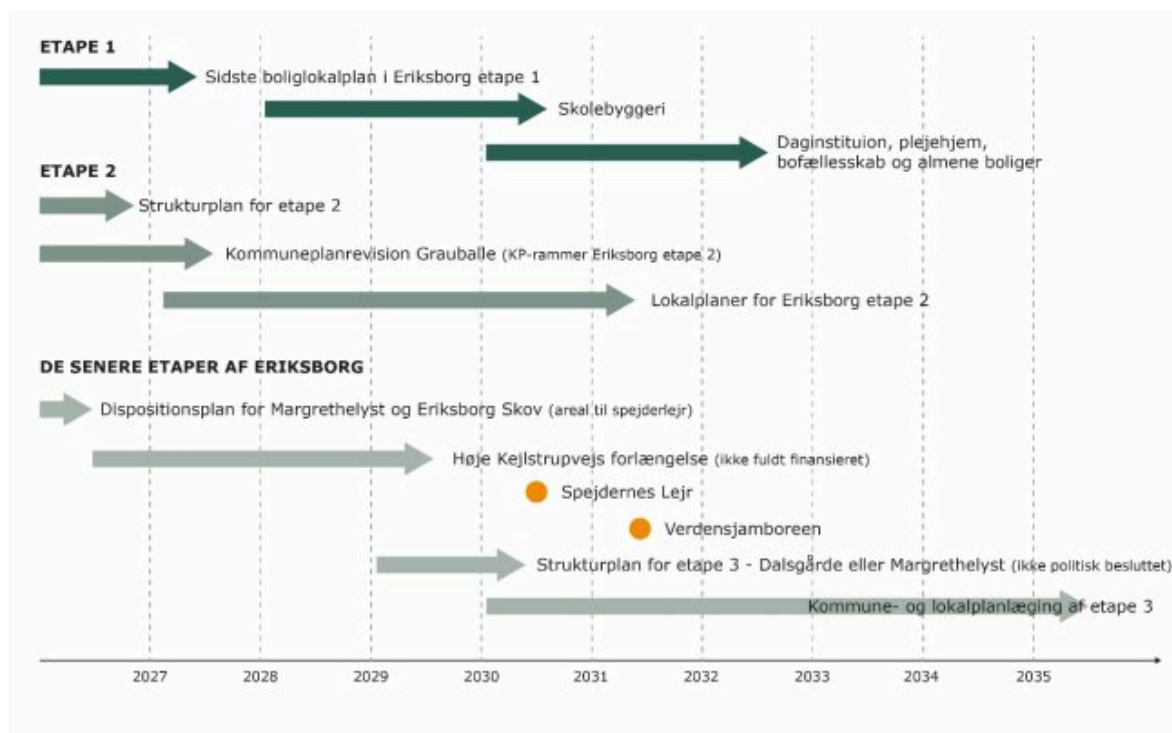
Der er en stor interesse blandt investorer i at lave boligudvikling på arealerne for etape 2, da boligerne i Eriksborg er en attraktiv vare. Det er et område, der tilbyder nærhed til Silkeborg By, motorvej, store landskabelige kvaliteter og hverdagsfunktioner såsom skole, dagligvarebutikker og gode cykelforbindelser mm.

Silkeborg Kommunes arbejde og investeringer gennem de sidste 5 år og i de kommende år gør, at Eriksborg er et område, der er klar til bolig- og befolkningsvækst.

Silkeborg Kommune har lavet eller planlægger bl.a. at lave følgende investeringer i området:

- Forlægning af Eriksborgvej
- Høje Kejlstrupvejs forlængelse
- Supercykelsti
- Ny skole i Eriksborg
- Daginstitution
- Plejehjem
- Grønne områder
- Skovrejsning ved Hundredemeterskoven og Eriksborg Skov

Eriksborg er en af de steder, hvor Silkeborg Kommune gennem de sidste syv år har arbejdet proaktivt med planlægning for vækst, hvilket vil sige, at Silkeborg Kommune sørger for den nødvendige sociale og fysiske infrastruktur for at kunne levere en god velfærd til det voksende antal borgere i Eriksborg.



Overordnet tidsplan over forventet udvikling af Eriksborg

Eriksborg har stor betydning for mulighed for befolkningsvækst

Etape 2 indeholder et areal på ca. 100 ha, som indledende vurderes egnet til boligudvikling, hvilket er svarende til 1.200-1.500 boliger fordelt på parcelhuse og tæt-lav.

Etape 3 er fordelt mellem arealerne i Margrethelyst (nord for Høje Kejlstrupvejs forlængelse) og Dalsgårde (øst for etape 2). Der er ikke truffet politisk beslutning om, i hvilken rækkefølge etape 3 skal udvikles. Margrethelyst har et samlet areal på ca. 130 ha, hvilket indledende vurderes at kunne give mulighed for omkring 1.500-1.650 boliger fordelt på parcelhuse og tæt-lav. Dalsgårde har et samlet areal på ca. 80 ha, hvilket indledende vurderes at kunne give mulighed for omkring 900-1.000 boliger fordelt på parcelhuse og tæt-lav.

Etape 2 sikrer planlægning for fremtidig vækst i Eriksborg

Strukturplan for etape 2 omfatter arealerne vest for Nebelvej, syd for Søndre Grauballevej, øst for den kommende Eriksborg Skov samt nord for Nebelgårdsvej og lokalplan 16-001. Strukturplanområdet har et areal på ca. 120 ha.

Silkeborg Kommune er bekendt med at lodsejere med ejerskab over halvdelen af jorden i etape 2 har tilkendegivet ønske om boligudvikling.

Strukturplanen skal fastlægge de overordnede rammer for den videre kommune- og lokalplanlægning. Særligt fokus er på fælles strukturer som grønne områder, vandhåndtering samt vej- og stinetværk.

Strukturplanen for etape 2 har særligt fokus på:

- Vision, hovedgreb og bærende principper for området
- Grønne områder og landskabsstrategi, herunder beplantningstype
- Vandhåndtering, herunder placering af regnvandsbassiner, afstrømningsveje og principper for, hvordan vandhåndtering skaber merværdi i by- og landskabsrum
- Vej- og stininfrastruktur, herunder behov for kommunale investeringer
- Boligområder, herunder typologier og bebyggelsestætheder

Strukturplan for etape 2 bliver indarbejdet i kommuneplanrevision for Grauballe Lokalområde som kommuneplanrammer og -retningslinjer.

Strukturplan for etape 2 forventes at være færdig efteråret 2026, så forslag til kommuneplanrammer i både etape 2 af Eriksborg og Grauballe kan blive politisk behandlet ultimo 2026.

Teknik- og Miljøafdelingen forventer at kunne give en orientering om indhold og konklusioner i strukturplan omkring sommerferien 2026.

Dispositionsplan for senere etaper af Eriksborg

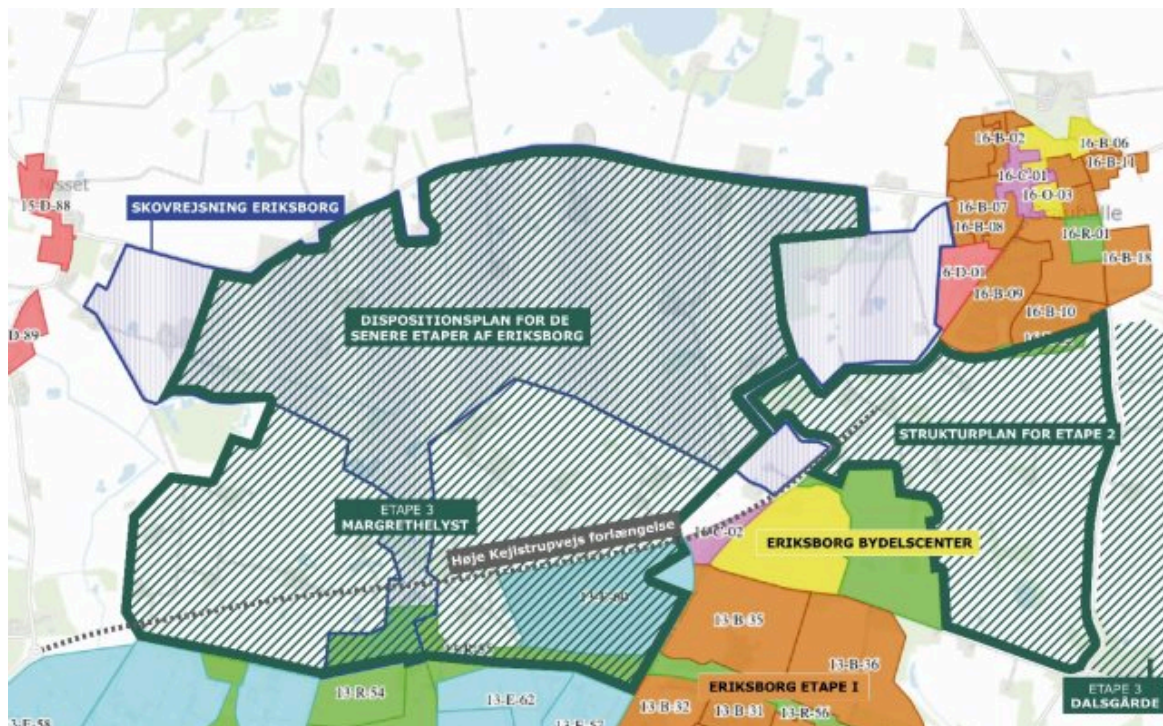
Teknik- og Miljøafdelingen arbejder på en dispositionsplan for senere etaper af Eriksborg sideløbende med strukturplanen for etape 2.

Byrådet bevilligede i 2025 midler til udarbejdelse af dispositionsplan for arealet til Spejdernes Lejr og Verdensjamboreen (dispositionsplan for senere etaper af Eriksborg). Dispositionsplanen indeholder arealerne i etape 3 Margrethelyst og den fremtidige Eriksborg Skov. Den tager udgangspunkt i de stedbundne kvaliteter, udfordringer og potentialer i området. Den har et strategisk sigte som løftestang for investeringer i infrastruktur og evt. startskuddet for fremtidig by.

Dispositionsplanen har særligt fokus på:

- Overordnet disponering af området, herunder bindinger, vandets strømningsveje, ankomstpunkter, servicearealer, infrastruktur og parkering med fokus på at udnytte eksisterende strukturer eller skabe nye strukturer, der kan genbruges i skov- og evt. byudvikling
- Bidrage til afklaring af, om der skal arbejdes videre med midlertidige eller blivende installationer i hele eller dele af området
- Imødekomme spejdernes minimumskrav ift. indretning af området
- Anvise placeringer for blivende installationer, så de kan skabe værdi i fremtidig skov- og evt. byudvikling

Dispositionsplanen bliver udarbejdet for at sikre investeringer i spejderlejrene er velovervejet, så f.eks. infrastruktur bliver placeret, så det kan bruges i en evt. efterfølgende byudvikling.



Omtrentlig afgrænsning af strukturplan for etape 2 og dispositionsplan for senere etaper af Eriksborg (arealet til Spejdernes Lejr og Verdensjamboreen) med grøn skravering

Borgerinddragelse

Silkeborg Kommune inviterer lodsejere og deres rådgivere til kickstartmøde 23. februar 2026 med mulighed for efterfølgende bilaterale møder.

Silkeborg Kommune har fokus på at skabe en plan med bredt ejerskab blandt områdets lodsejere.

Økonomi

Teknik- og Miljøafdelingen bruger eksterne rådgivere til at lave strukturplan og dispositionsplan.

Punkt 34: 34. Til orientering

26/941

Beslutning Økonomiudvalget den 17-02-2026

Ingen bud på Jordkærvej.

Beskrivelse af sagen

Orientering om forbrug og likviditet pr. 31. januar 2026

Til Økonomiudvalgets orientering er vedlagt oversigter over udvikling i forbrug (drift og anlæg) og likviditet pr. 31. januar 2026.

Bilag

Bilag 1 - 2026-01 Forbrug - Korrigeret

Bilag 2 - 2026-01 Likviditetstal

Punkt 35: 35. Underskriftsside

Beslutning Økonomiudvalget den 17-02-2026

Protokol underskrevet.

Beskrivelse af sagen

Udvalget skal godkende beslutningsprotokollen.

For at godkende beslutningsprotokollen, skal hvert medlem underskrive ved at trykke på Godkend.